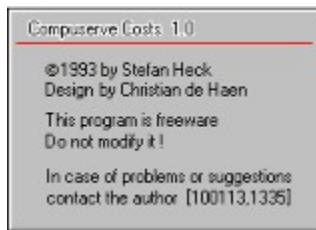


## CompuServe Costs



Hallo alle CompuServe Freunde, nach einem durchwachsen Start habt Ihr hier nun die endgültige Version von CompuServe Costs in der Hand.

Bei Problemen bitte eine kurze Nachricht im Ziff Forum (go Gerwin)  
an mich     CompuServe-ID 100113,1335

viel Spaß  
Stefan Heck

Vorraussetzungen

Installation

Hauptfenster

**Voraussetzungen:**

VBRUN300.DLL muß vorhanden sein.

WinCim 1.1 englisch oder WinCim 1.04 deutsch

andere Versionen funktionieren evtl. auch

Falls nicht schickt mir eine Message

**Installation:**

Die VBX-Dateien müssen ins Windows Verzeichnis kopiert werden.

**CCOSTS.EXE und CCOSTS.HLP müssen in das selbe Verzeichnis in dem auch WinCIM steht!**

Bevor das Programm arbeiten kann müssen erst einige Einstellungen vorgenommen werden. Siehe unter Kapitel Setup.

Die \*.XLM Dateien irgendwo ins EXCEL Verzeichnis oder wo auch immer.

Ist Excel nicht installiert könnt ihr sie löschen. Bitte dann unbedingt

"EXCEL ist nicht Installiert" im Setup anwählen. Wird später noch erklärt.

## Hauptfenster:



Das ist das Hauptfenster mit seinen Elementen.

Oben seht Ihr die Knopfleiste mit ihren Funktionen, eine kurze Komandoerklärung wird ganz unten in der Zeile angezeigt sobald Ihr mit der Maus über einem Knopf oder Feld seit.

Die Kontrollleuchten geben an ob man zur Zeit in CS angemeldet ist und ob man sich in einem Basic oder Extended Dorum befindet

Ein Druck auf den Minimized Button und ein kleineres Fenster erscheint unten rechts in der Ecke  
Minimized Fenster

Erklärung zu den Pushbuttons

Telefon Kosten

Konfigurieren

Von links nach rechts haben die Knöpfe folgende Bedeutung:



Start



Pause



Save



Settings



On Top



Erklaerung



Beenden

☒ Terminal Extended    Terminal Selector

Einleitung

Wenn man in ein Terminal Emulationsfenster geht fragt CompuServe Costs nach ob dieses Fenster zu einem Basic oder Extended Forum gehört. Leider kann man das Programmtechnisch NICHT erkennen! Verläset man das Terminal Fenster wird die Checkbox wieder ausgeschaltet. Beantwortet man die Frage nach Basic oder Extended falsch kann man durch drucken dieser CheckBox die Frage noch einmal erzwingen. Sonst Finger weg

Starten von WinCIM und der Gebührenzahlung

Zeitweiliges anhalten der Gebührenzahlung



Zwischendurch sichern der aktuellen Gebühren. Damit werden alle Zähler auf Null gesetzt bis auf die Total Connect Time. Damit kann man die Gebühren eines Downloads genau festhalten, wenn man diesen Knopf vor und nach dem Download betätigt.

Hiermit werden die Einstellungen für dieses Programm vorgenommen, siehe unter [Configurieren](#)

Beim Starten ist das Fenster On Top, mit diesem Knopf kann der Zustand verändert werden

Dieser Knopf gibt Auskunft wie sich die aktuellen Gebühren im Moment zusammen setzen  
Dialog

Verlassen von CompuServe Costs. Sind die Daten nicht gespeichert kann das hier noch erledigt werden

## Konfiguration

Der Setup Dialog sieht wie folgt aus.



Optionen:

DATEx-P Datex-J Benutzer aufgepaßt !!!!!!!!!

Exchange Rate: Umrechnungs Kurs von Dollar in DM

Daytime extra \$ : Unter Tage wird von CS ein Zuschlag zu den Grundgebühren erhoben.  
Bewegt man die Maus auf das gelbe Fenster erscheint eine Hilfe die über sinnvolle Einstellungen berät.

Rate in \$ : Netzwerk Kosten abhängig von BaudRate und Verbindungsweg.  
Bewegt man die Maus auf das gelbe Fenster erscheint eine Hilfe die über sinnvolle Einstellungen berät.

Comm Port : Ganz wichtig !!! Dies muß der Commpport sein der vom Modem benutzt wird an dem auch WinCIM arbeitet. Sonst geht gar nichts.

Datex-P/J : Arbeitet man mit CS unter Datex-P/J muß man hier die Netzgebühren eintragen, Ist man direkt mit CS verbunden 0 eingeben.  
Bewegt man die Maus auf das gelbe Fenster erscheint eine Hilfe die über sinnvolle Einstellungen berät.

Sec per Unit Day: Dauer eines Zeittakts der Telefonverbindung.tagsueber  
Bewegt man die Maus auf das gelbe Fenster erscheint eine Hilfe die über sinnvolle Einstellungen berät.

Sec per Unit Night: Dauer eines Zeittakts der Telefonverbindung nachts.  
Bewegt man die Maus auf das gelbe Fenster erscheint eine Hilfe die über sinnvolle Einstellungen berät.

Value per Unit: Kosten in PFENNIGEN ohne Komma eines Zeittakts --> 23 im Moment <g>

Der Rest ist eigentlich klar wenn man sich an das o.g. Beispiel hält. Ist Excel nicht installiert macht auch nichts man kann sich die Datei auch anders anschauen. --> Knopf Costs



Durch Druck auf diesen Knopf erhält man eine Uebersicht über alle Dateien die CompuServe Kosten enthalten.

Dem einem oder anderen mögen die Werte in meinem Vorschlagsfenster nicht richtig erscheinen. Ich würde keinen Eid darauf schwören aber durch Programm Gegebenheiten werden hier Werte addiert. Versucht es erst mal mit den von mir gegebenen Vorschlägen. Bei mir hat es so funktioniert.



Minimized



Wenn man das Fenster minimiert Können 2 Dinge geschehen. ist man angemeldet in CompuServe erscheint folgendes Bild ansonsten erscheint ein ICON wie gewöhnlich Das Bild ist deshalb erstellt worden um nicht zu viel Platz zu verschwenden.

Es enthält dieselben Knöpfe wie das Hauptfenster, desweiteren werden nur die Kosten angezeigt. Der Pfeil nach oben ist zum zurückschalten in das Hauptfenster.

Telefon Kosten



Sowohl im Hauptfenster als auch im kleinen Fenster scheint der Telefonhörer für 5 Sekunden wenn ein neuer Telefontakt beginnt.

Der aktuelle Monat wird immer unter dem Namen COST.CSC gespeichert. Monatswechsel wird automatisch erkannt und die aktuelle

COST.CSC wird in COSTmmjj.CSC umbenannt. Ist man um Mitternacht aktiv werden die Kosten vor Mitternacht erst zwangsweise abgespeichert bevor Die Datei umkopiert wird. Desweiteren wird auch ohne Monatswechsel immer um Mitternacht ein aktueller Kostensatz geschrieben um eine Tagesaktuelle Auswertung zu erlauben. Von alledem bemerkt man jedoch nichts .... hoffe ich jedenfalls

Alles Weiter auf diesem Bild ist lediglich zur Information gedacht und hoffentlich selbsterklärend.

## Current/Costs per Hour

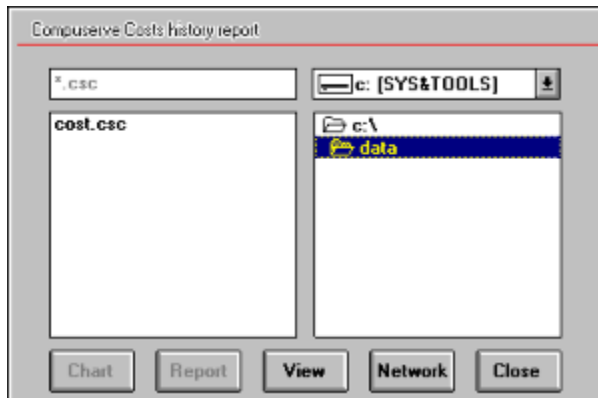
CompuServe Costs explains your current rates:

|                         |  |         |  |
|-------------------------|--|---------|--|
| Connect Time Charge     |  | because |  |
| Extended Network Charge |  | because |  |
| Total                   |  |         |  |

Close

Nach drücken vom Knopf \$? erscheint dieses Bild das Aufschluß darüber gibt welche CS-Gebühren gerade anfallen. Datex-P/J Kosten werden nicht berücksichtigt.

## Costs



Hier kann man auswählen welche Datei man einsehen möchte

Man kann durch Chart eine Excelgrafik erhalten das die ausgewählte Datei darstellt, oder durch Report ein Excelsheet erzeugen, daß das ganze Auswertet.

Das war eine Spielerei von mir, kann für nichts garantieren. Insbesondere nicht mit einem deutschen Excel da es mir nicht zur Verfügung steht.

Nicht sauer sein ..... wenn nicht

Anyway, mit View wird die Datei auch recht schön dargestellt und das funktioniert immer (Notepad muß im Windows Verzeichnis sein)

