

SIGMA Photo Pro Guía de Usuario



*Software de Procesado
para la Cámara Digital SIGMA SD10*

Version 2.0

IMPORTANTE: por favor lea esto antes de empezar.

Gracias por comprar este producto Sigma.

Para recibir el máximo rendimiento y no causar ningún daño ni perjuicio, por favor lea detenidamente este manual antes de utilizar el producto.

Noticias

- No reproduzca este manual en su totalidad o alguna parte, en ningún formato, sin pedir permiso.
- El contenido de este manual puede variar sin previo aviso.
- A pesar de los esfuerzos para reproducir el manual con la máxima precisión, si encuentra algún fallo, por favor contacte con el servicio técnico.
- Las especificaciones de este producto, están sujetas a cambios sin previo aviso.
- SIGMA y sus licencias no aceptan ninguna responsabilidad de los resultados provocados por el software.

Para evitar daños y perjuicios, por favor lea detenidamente lo siguiente antes de utilizar este producto.



Advertencia !!

Advertencia! Desobedecer este signo de advertencia cuando se utiliza este producto, puede resultar serios daños o otros resultados peligrosos.



Advertencia !!

No introduzca el CD-ROM incluido en un reproductor de Audio. Escuchar el CD-ROM incluido con auriculares o en un reproductor de música podría causar sordera o dañar los altavoces.

Las imágenes gravadas con esta cámara está diseñado estrictamente para uso personal y no se debe utilizar de manera que se infrinja las leyes y regulaciones internacionales o domésticas del copyright. Además, a pesar de estar diseñado para uso exclusivamente personal, se pueden aplicar algunas restricciones para las demostraciones, exhibiciones, o propiedades comerciales. El Copyright no se debe infringir.

Reconocimiento de Marcas registradas.

- FOVEON es una marca registrada de Foveon, Inc. X3 y el logo X3 son marcas de Foveon.
- Compact Flash es una marca de ScanDisk Corporation.
- IBM PC/AT series computer is a trademark or registered trademark of International Business Machines Corporation (IBM) in the U.S.A.
- Microsoft y Windows son ambas marcas registradas de Microsoft Corporation en Estados Unidos y/o otros países.
- Macintosh y FireWire son ambas marcas registradas de Apple Computer Inc. en Estados Unidos y/o otros países.
- Adobe y Adobe Photoshop, son ambas marcas registradas de Adobe System Incorporated.
- Microdrive es una marca registrada de Hitachi Global Storage Technologies.
- Todos las otras compañías o nombres de productos utilizados en este documento son marcas registradas en sus respectivos dominios.

T A B L A D E C O N T E N I D O S

1	INTRODUCCIÓN	1
1.1	Sobre SIGMA Photo Pro	2
	Que puede hacer en SIGMA Foto Pro; Una rápida ruta visual	4
1.2	Sobre este manual	5
	Símbolos y abreviaturas	5
	Navegación sobre pantalla en la versión del manual	5
2	AJUSTES DEL ORDENADOR	6
2.1	Instalación del software	7
	Requerimientos del sistema Windows.....	7
	Requerimientos del sistema Macintosh... ..	7
	Instalar y desinstalar del software.....	7
	Instalar drivers de la cámara.....	8
2.2	Ajustes de su monitor	9
	Verificar el brillo, la gama y el color del monitor	9
3	ANTES DE COMENZAR	10
3.1	Conexión de la cámara a su ordenador	11
	Conección de cables	11
	Conectar la cámara	11
	Conmutación entre batería y el adaptador AC	11
	Conexión de la cámara mientras está abierto el programa	12
3.2	Abrir el software	12
	Abrir y cerrar el Sigma Photo Pro.....	12
	Activar o desactivar el auto-arranque	12
4	TRANSFERENCIA DE IMAGENES	13
4.1	Transferir imágenes desde su cámara al ordenador	14
	Utilización del botón de Copia de Imágenes de la Cámara	14
	Utilización de un Lector de Tarjeta CF para copiar imágenes a su ordenador ..	14

T A B L A D E C O N T E N I D O S

5	MANIPULAR IMAGENES	14
5.1	Descripción de la Ventana Principal.....	16
	Funciones Principales.....	16
	Links para más información.....	16
	Cambiar el tamaño de la Ventana Principal.....	17
	Cambiar el tamaño los paneles de Navegación y miniaturas	17
5.2	Mostrar las imágenes en la Ventana Principal	17
	Visualizar imágenes almacenadas en la cámara	17
	Ver imágenes guardadas en su ordenador	17
5.3	Diferentes maneras de visualizar las miniaturas	18
	Cambiar el tamaño y la apariencia de las miniaturas.....	18
	Clasificar y ordenar las miniaturas	18
5.4	Renombrar Imágenes	19
	Renombrar imágenes fuera de SIGMA Photo Pro	19
5.5	Seleccionar y mover imágenes	19
	Seleccionar una imagen	19
	Selección múltiple de imágenes	19
5.6	Marcar, Bloquear y Girar imágenes en las Ventanas Principal y Revisión	20
	Giro de imágenes	20
	Marking and unmarking images	20
	Marcar y Desmarcar imágenes	20
5.7	Supresión de imágenes en la Ventana Principal o de Revisión	20
	Supresión de imágenes	21
6	REVISION DE IMAGENES	21
6.1	La Ventana de Revisión	22
	Abrir un Ventana de Revisión.....	22
	Principales funciones.....	23
	Links a más información.....	23
6.2	Navegación por una carpeta utilizando la Ventana de Revisión	23
	Escoger la imagen que se muestra en la Ventana de Revisión.....	24
	Uso de los Botones de Navegación para seleccionar imágenes	24
	Seleccionar imágenes específicas en la Ventana Principal.....	23
6.3	Uso de la Lupa de Ampliación.....	23
	Activar y desactivar la lupa.....	24
	Cambio de la ampliación de la lupa	24
	Como leer los valores RGB en la lupa	25
	Restaurar la lupa	25

T A B L A D E C O N T E N I D O S

6.4	Ver Imágenes con Avisos de Altas luces y Sombras	24
	Utilización de la máscara para analizar las altas luces y sombras	25
6.5	Utilización del Modo de Ajustes.....	25
	Modo por defecto: Revisión de imágenes con ajustes por defecto	26
	Modo Automático: Revisando imágenes con ajustes automáticos	26
	Modo Personalizado: Revisar imágenes con un ajuste específico aplicado	26
	Ajustes no guardados	26
6.6	Ventanas múltiples de Revisión.....	26
	Apertura de Ventanas Múltiples de Revisión	27
	Utilización de Ventanas múltiple de Revisión para comparar imágenes	27
	Utilización de Ventanas múltiple de Revisión para comparar modos Review ...	27
7	PROCESAR Y SALVAR	27
7.1	Ventana Principal de procesado	28
	Procesar grupos de imágenes simultáneamente	28
	Procesar directamente desde la cámara al ordenador	29
7.2	Ventana de revisión de procesado	29
	Proceso individual de imágenes	29
	Aplicar ajustes sin salvarlos	29
	Escoger la destinación	29
7.3	Opciones de proceso	30
	Tipos de archivo	30
	Resolución	30
	Control de Ajustes	30
	Espacio de Color	30
8	AJUSTE DE IMAGENES	32
8.1	Utilización de Controles de Ajuste para ajustar manualmente las imágenes	32
	Abrir y cerrar la paleta de Control de Ajustes.....	32
	Maximizar, minimizar y cerrar la Paleta.....	32
8.2	Ajuste Tonal	33
	Exposición	33
	Contraste	33
	Sombras	33
	Altas luces	33
	Definición	33
	Saturación.....	33
	La Luz de Relleno X3	33

T A B L A D E C O N T E N I D O S

8.3	Crear Ajustes de Color.....	34
	Utilización de la Rueda de Color	34
	Utilizar la Rueda de Color para ajustes manuales	34
	Uso del Cuentagotas para ajustar el color	345
8.4	Utilizar el Histograma y las Máscaras de Advertencia	36
	Lectura del Histograma	36
	Activar, desactivar y ajustar valores para las Máscaras de Aviso	36
8.5	Cambiar el balance de Blancos.....	36
	Cambiar el ajuste de Balance de Blancos sobre un archivo X3F	37
8.6	Guardar y aplicar los ajustes personalizados	38
	Aplicación de los ajustes desde la Paleta de Control de Ajuste	38
	Guardar ajustes	38
	Suprimir ajustes	38
	Reemplazar los ajustes X3F.....	38
9	CONSEGUIR INFO DE LA IMAGEN	39
9.1	Información de la Imagen	40
	Información de la imagen en las Ventanas Principal y de Revisión	40
	Información de la imagen en el Panel de Miniaturas	40
	Información de la Imagen en los paneles de la Cámara y el Ordenador	40
9.2	Acceso a la Ventana de Información de Imagen	41
	El Botón de Información de Imagen	41
	La Ventana de Información de Imagen	41
10	APENDICE	42
10.1	Tipos de archivos soportados.....	43
	Formato TIFF	43
	8-bit contra 16-bit TIFFs	43
	Formato JPEG	43
	Decidir que formato emplea	43
10.2	Elegir la resolución.....	43
	Elegir la resolución	43
10.3	Referencias de cámara.....	44
	Ajuste de la fecha y la hora de la cámara	44
	Advertencia de las pilas.....	44
INDICE		45

1 I N T R O D U C C I O N

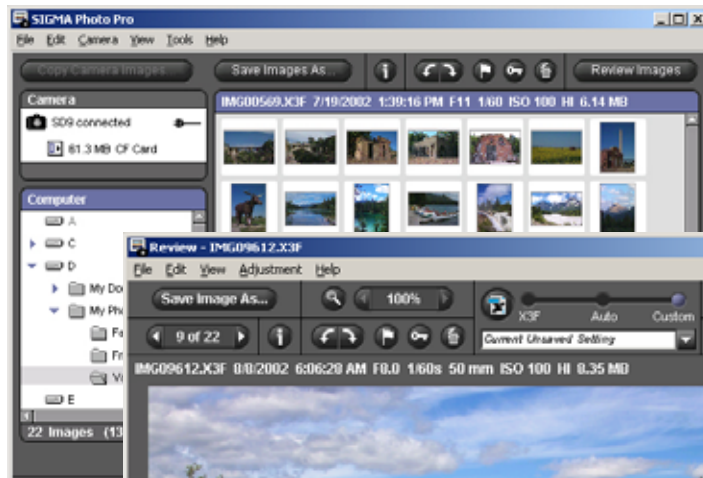
**En esta sección
usted aprenderá...**

- Las características principales de SIGMA Photo Pro
- Como consultar este manual

1.1 Sobre SIGMA Photo Pro

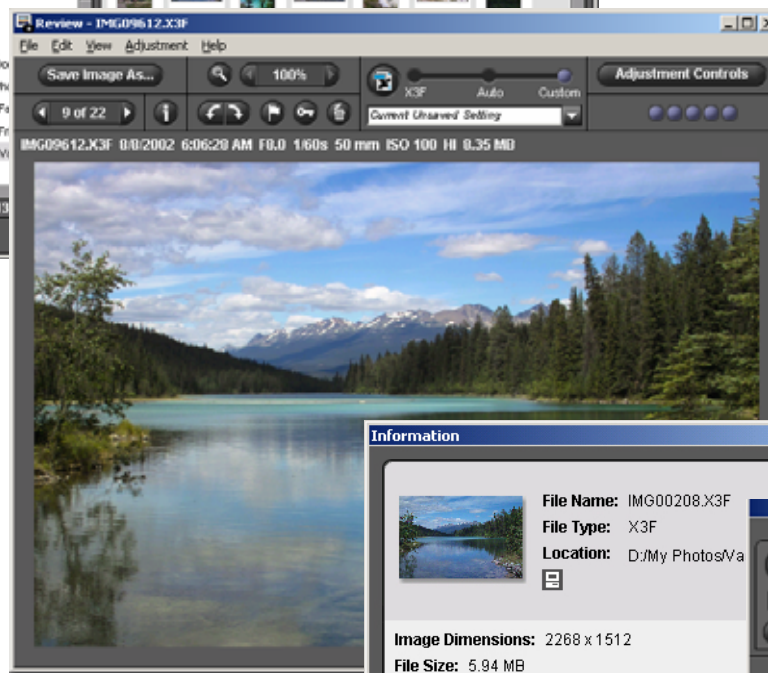
Que puede hacer en SIGMA Foto Pro; Una rápida ruta visual

Más abajo puede ver las ventanas y paletas que aparecen en SIGMA Photo Pro. Clique en una ventana o paleta para avanzar a una visión más detallada.



Main Window (ventana principal)

- Copiar imágenes de su cámara al ordenador
- Guardar grupos de imágenes en TIFF o JPEG
- Mover y copiar imágenes entre carpetas de su ordenador
- Marcar, bloquear, girar y borrar imágenes de su cámara u ordenador



Review Window (ventana de revisión)

- Ver imágenes en gran tamaño
- Elegir modo de ajuste
- Guardar imágenes
- Ampliar detalles
- Ver avisos de altas y bajas luces
- Marcar, bloquear, girar y borrar imágenes
- Paseo a través de las imágenes mostradas en la ventana principal
- Activar los controles de ajuste

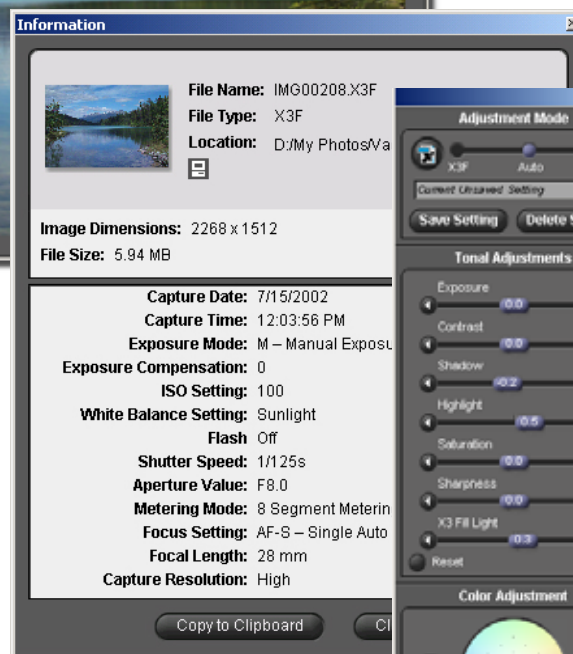
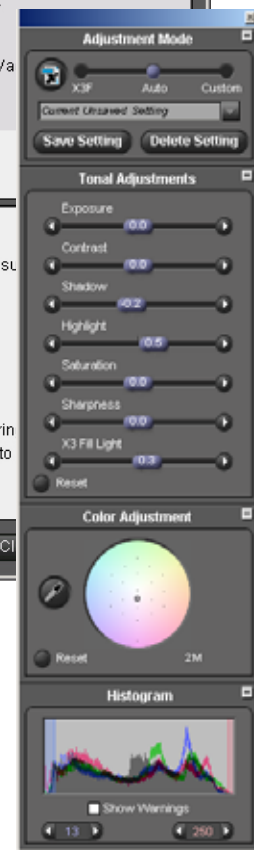


Image Information Window (ventana info de imagen)

- Ver información de captura
- Ver información de archivo
- Visualizar información en proceso

Adjustment Controls Palette (paleta controles de ajuste)

- Ajuste de la compensación de exposición, contraste, sombras, luces y saturación de la imagen.
- Ajuste de color
- Cargar, guardar y borrar ajustes de usuario
- Ver el histograma
- Ajustar avisos de sombras y luces



Elementos de la Ventana Principal

Más abajo se encuentran los elementos clave de la Ventana Principal. Clique en un link para avanzar a la sección del manual que contiene información más detallada.

Clique en Copy Camera Images p. 14 para copiar las imágenes X3F de la cámara al ordenador

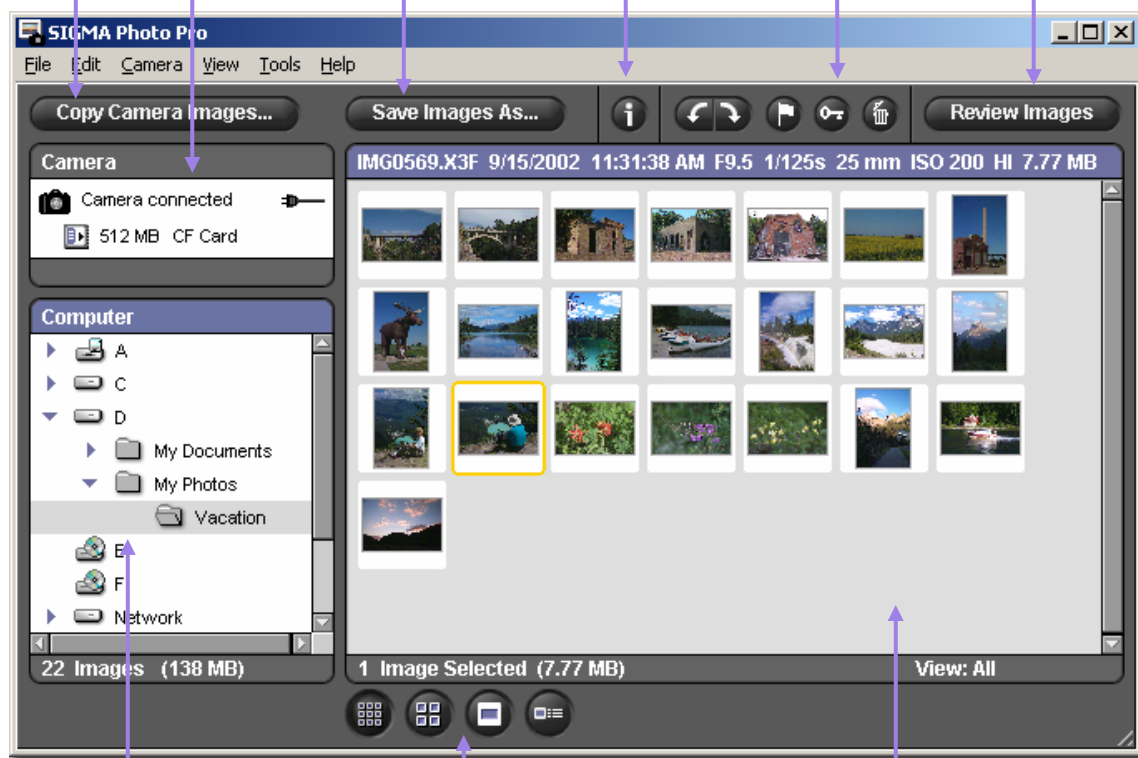
Clique en Review Images p. 24 para abrir Review Window y ver y ajustar una imagen

El Camera Pane p. 17 muestra la conectividad de la cámara. Clique en cualquier lugar del Camera Pane para ver las imágenes de la cámara en el panel de Visualización

Clique en Save Images As p. 30 para procesar y salvar las imágenes X3F en formatos TIFF o JPEG

Use Edit Buttons p. 22 para girar, señalar, bloquear, o borrar las imágenes seleccionadas

Clique en Info Button p. 41 para abrir la Ventana de Información de Imagen



Use Thumbnail Buttons p. 18 para controlar el tamaño y el estilo de las visualizaciones

El Computer Pane p. 17 muestra los discos y carpetas de su ordenador. Clique en una unidad o carpeta del Computer Pane para ver las imágenes de una carpeta

El Thumbnail Pane p. 18 muestra imágenes de su cámara o de una carpeta seleccionada de su ordenador

Elementos de la Ventana de Revisión

Más abajo se encuentran los elementos clave de la Ventana de Revisión. Clique en un link para avanzar a la sección del manual que contiene información más detallada.

Presione Navigation Buttons *p. 23* para avanzar o retroceder las imágenes

Presione Save Image As *p. 29* para procesar y salvar las imágenes X3F en formatos TIFF o JPEG

Clique en Info Button *p. 41* para abrir la Ventana de Información de Imagen

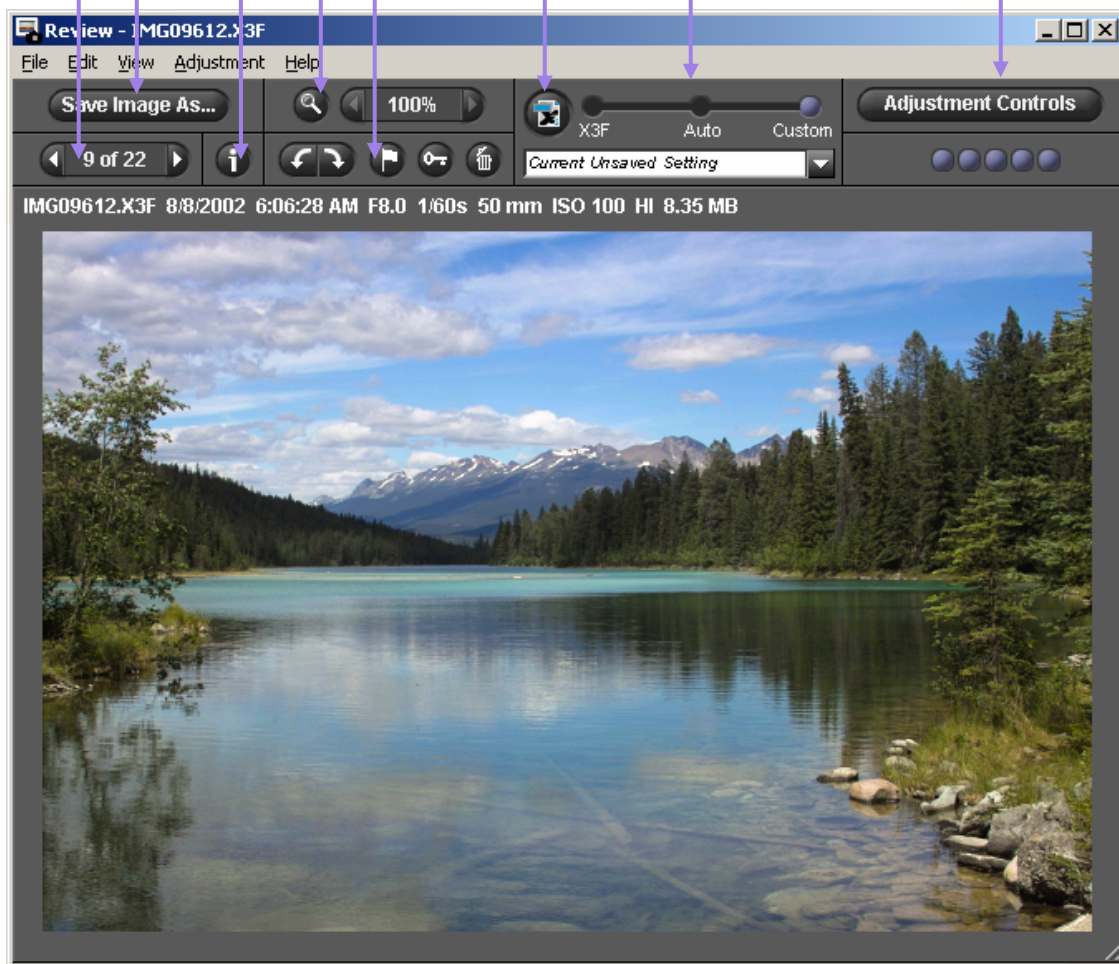
La Loupe *p. 23* le permite ver detalles de la imagen

Use Edit Buttons *p. 20* para girar, señalar, bloquear, o borrar la imagen

Pulse el botón X3F *p.38* para actualizar el archivo con las preferencias actuales

Adjustment Modes *p. 25* le permite visualizar las imágenes con diferentes ajustes

Presione Adjustment Controls *p. 32* para abrir la paleta de Controles de Ajustes



1.2 Sobre este manual

Este manual provee información sobre la instalación y empleo de SIGMA Foto Pro, el software de tratamiento para su cámara digital SD10.

Símbolos y abreviaturas

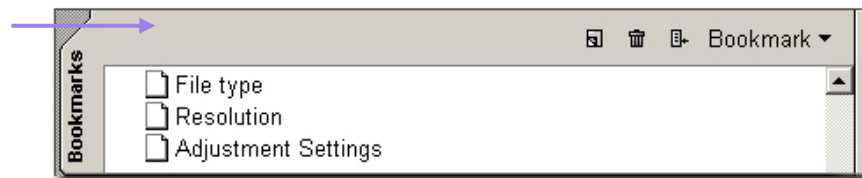
- Los Menús se indican como sigue:
Menú Principal > Menú Opción
 - El equivalente en Teclado se muestran como sigue:
Ctrl/Cmd + Letra o Símbolo
- "Ctrl" es un abreviatura de Control sobre el sistema Windows y "Cmd" es una abreviatura para las órdenes sobre el sistema Macintosh.

Navegación sobre pantalla en la versión del manual

Para visualizar el manual de SIGMA Foto Pro mientras está trabajando con el programa, seleccione Ayuda (Help) desde cualquier ventana del menú.

Las siguiente características en la versión de pantalla del manual PDF le ayudará a navegar y a buscar rápidamente:

Use Bookmarks para encontrar las características principales



Use Search para encontrar las palabras clave

2 AJUSTES DEL ORDENADOR

**En esta sección Ud.
aprenderá a...**

- Como instalar el
SIGMA Photo Pro
en su ordenador
- Como ajustar su
monitor

2.1 Instalación del software

Windows, requisitos del sistema

Si ud utiliza su cámara digital SD10 con un PC, son necesarios los siguientes requisitos para que funcione SIGMA Foto Pro:

- Pentium II 233MHz
- Windows 98 Segunda Edición, Windows 2000, Windows ME, Windows XP
- 256MB de memoria RAM
- 40MB de memoria disponible en el disco duro
- Tarjeta gráfica de 16 bits (24 bits recomendado)
- Resolución del monitor de 800x600 (1024x768 recomendado)
- Conexión USB o IEEE 1394 (FireWire)
- Unidad de CD-ROM

Macintosh, requisitos del sistema ...

Si ud utiliza su cámara digital SD10 con un Macintosh, son necesarios los siguientes requisitos para que funcione SIGMA Foto Pro:

- PowerPC G3 Processor
- Procesador PowerPC G3
- Mac OS 9 o Mac OS X v10.1
- 256MB de RAM
- 40MB disponibles con en el disco duro
- Tarjeta gráfica de 16 bits (recomendada de 24 bits)
- Resolución del monitor de 800x600 (1024x768 recomendado)
- Conexión USB o IEEE 1394 (FireWire)
- Unidad de CD-ROM

Instalar y desinstalar el software...

Para instalar SIGMA Foto Pro en su ordenador, inserte el disco que se le proporciona con la cámara. Haga un doble click en el icono del CD. Para instalar el programa haga un doble click en el icono “Set up” (Windows) o “Installer” (Macintosh).



Aparecerá en su pantalla la ventana de Bienvenida

El asistente le indicará paso a paso las instrucciones, le permite escoger el lenguaje de SIGMA Foto Pro.

Ud. Debe cerrar todos los programas antes de la instalación, y reiniciar el ordenador una vez instalado.

Para desinstalar el software en Windows, escoger la opción Desinstalar de SIGMA, desde el Menú Inicio, o desde agregar/ quitar Programas en el Panel de Control.

Para desinstalar el software desde Macintosh, presionar dos veces el ratón en el icono desinstalar de la carpeta SIGMA Photo Pro..

Instalación de los drivers de la cámara ...

Los drivers son necesarios para que su cámara SD10 se comunique con SIGMA Photo Pro. En Macintosh, estos drivers se instalan automáticamente durante la instalación. Para Windows, es necesario instalar estos drivers utilizando el asistente de Hardware.

- 1) Verificar que la cámara está apagada.
- 2) Enchufe el cable IEEE 1394 (FireWire tm) en su ordenador y en su cámara.
- 3) Conecte la cámara y aparecerá el asistente de Hardware.
- 4) Siga las instrucciones del asistente de Hardware. Cuando le pregunte especificar una ubicación para el driver apropiado, escriba la localización desde donde va a instalar SIGMA Photo Pro. En la típica instalación, la trayectoria es la siguiente:

C:\Program Files\SIGMA\Photo Pro\Drivers

Necesitará especificar esta localización varias veces durante la instalación del driver.

- 5) Una vez especificada la localización del driver, siga las instrucciones del asistente hasta el final.

Necesitará repetir este proceso para ambos conectores USB y IEEE 1394 (FireWire tm) .

Nunca conecte la cámara al ordenador con ambos conectores USB y IEEE 1394 (FireWire tm) al mismo tiempo.

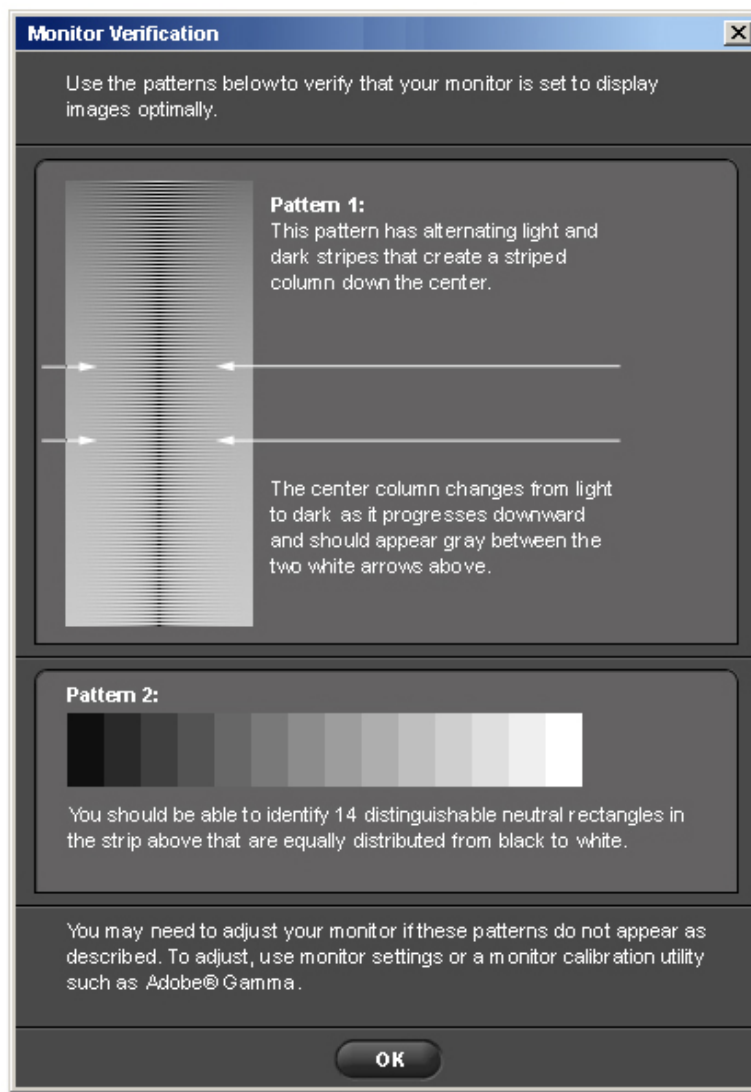
2.2 Ajustes de su monitor

Verificación del brillo, gama y color del monitor

Para realizar los ajustes a sus imágenes sobre la pantalla de trabajo es mejor utilizar un monitor que muestre los colores de una forma precisa. Con el paso del tiempo la calibración de su monitor cambia, por lo que es conveniente compruebe la calibración periódicamente. Consulte la documentación de su monitor y ajuste la calibración como recomienda el fabricante.

Entonces puede verificar la salida del monitor con SIGMA Photo Pro seleccionando Herramientas > Verificación del Monitor... en la Ventana Principal.

Las tablas en este cuadro de diálogo son sólo para verificación de color neutral y la gama. Emplee los ajustes de su monitor como especifica la documentación del fabricante para hacer cada ajuste.



Uso de un perfil de monitor predefinido

SIGMA Photo Pro soporta los perfiles del monitor. Para información en cuanto a perfiles del monitor, consultar la documentación de su monitor, del software, o su sistema operativo.

Elección de la mejor resolución según el tamaño de pantalla

SIGMA Photo Pro está diseñado para una resolución de pantalla de 800x600, sin embargo el área visualizable para imágenes y las miniaturas no están optimizadas para este pequeño tamaño de visualización. Una resolución de 1024x768 o superior ofrece más flexibilidad para visualizar o tratar las imágenes. Ud puede redimensionar la ventana Principal o de Revisión, el panel de Miniaturas dentro de la Ventana Principal, o mover las ventanas en todas partes sobre el escritorio.

3 A N T E S D E C O M E N Z A R

**En esta sección Ud
aprenderá...**

- Como conectar la
cámara al
ordenador
- Como utilizar el
SIGMA Photo Pro

3.1 Conexión de la cámara a su ordenador

Cuando utilice SIGMA Photo Pro, sólo puede tener una cámara digital SD10 conectada al ordenador al mismo tiempo. Desconecte otras cámaras digital para asegurar que el software funciona correctamente.

Conexión de los cables

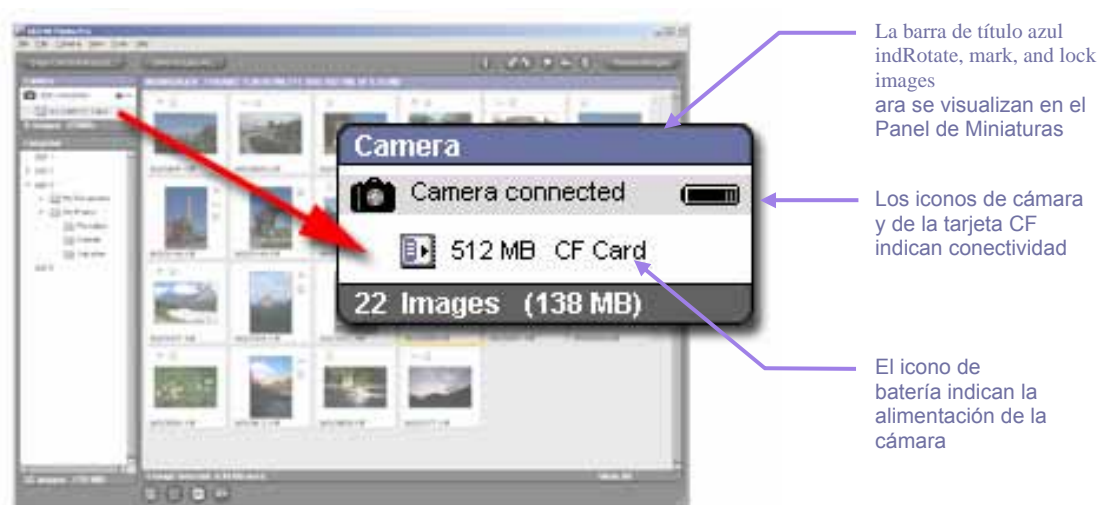
Antes de conectar la cámara a su ordenador mediante el cable USB o el IEEE 1394 (FireWire tm), verifique que la cámara está desconectada. Enchufe el cable en el ordenador y la cámara. Nunca conecte la cámara al ordenador con ambos cables USB y IEEE 1394 (FireWire) al mismo tiempo.

Encender la cámara

Encienda la cámara tal y como se ilustra en el manual. SIGMA Photo Pro no la detectará a no ser que se encienda después de conectarse al ordenador.

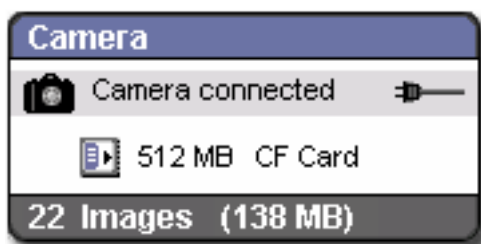
En este punto, debería instalar a driver de la cámara si es la primera vez que conecta la SD10 al ordenador.

Una vez la cámara se ha encendido y se ha conectado, SIGMA Photo se inicia de forma automática. Aparecerá la Ventana Principal con el panel de la Cámara destacado en azul. Todas las imágenes de la Tarjeta la CF se visualizará automáticamente en miniatura. Un panel de miniatura vacío indica que no hay imágenes detectadas en la cámara.



Conmutación entre batería y el adaptador AC

Se recomienda usar el adaptador AC para ahorrar las pilas y evitar pérdida de datos en la transferencia de imágenes.



Cuando conecte el AC, el indicador de batería va a ser substituido por el indicador AC.

mientras utilice pilas, el icono parpadeará en rojo de vez en cuando como recordatorio que está usando pilas. Esto no indica necesariamente un nivel bajo de batería.

Conexión de la cámara mientras está abierto el programa

Si SIGMA Photo Pro ya está abierto y conecta la cámara, las imágenes no se visualizarán automáticamente en la Ventana Principal. Si quiere visualizarlas haga click en el panel de cámara.

3.2 Abrir el software

Apertura y cierre de SIGMA Photo Pro

SIGMA Photo Pro se abrirá de forma automática y aparecerá la Ventana Principal con el panel de Cámara destacado, siempre que el cámara este conectada al ordenador y encendida. Si no aparecen imágenes el panel de miniaturas, indicará que no hay imágenes en la cámara.

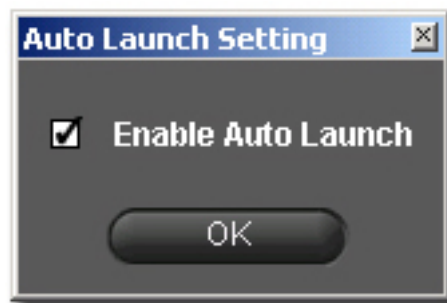


Puede abrir SIGMA Photo Pro sin conectar la cámara presionando dos veces el ratón sobre el icono de su escritorio. La Ventana Principal aparecerá junto con la última carpeta que Us ha trabajado. Cualquier archivo X3F, JPEG, o TIFF se mostrarán. Si es la primera vez que abre SIGMA Photo Pro, no aparecerá ninguna carpeta seleccionada.

Para salir de la aplicación, clique en la casilla cerrar de la Ventana Principal, o Archivo > Salir del Menú Principal.

Activar o desactivar el auto-arranque

Siempre que el ordenador detecte la SD10 se abrirá automáticamente SIGMA Photo Pro. Si no quiere que se abra cada vez que conecta la cámara puede desactivar la función seleccionando Cámara > Ajuste Auto-arranque... de menú Principal.



4 TRANSFERENCIA DE IMÁGENES

**En esta sección
usted aprenderá...**

- Cómo copiar imágenes desde la cámara a su ordenador
- Cómo borrar las imágenes de la tarjeta CF una vez copiadas

4.1 Transferir imágenes desde su cámara al ordenador



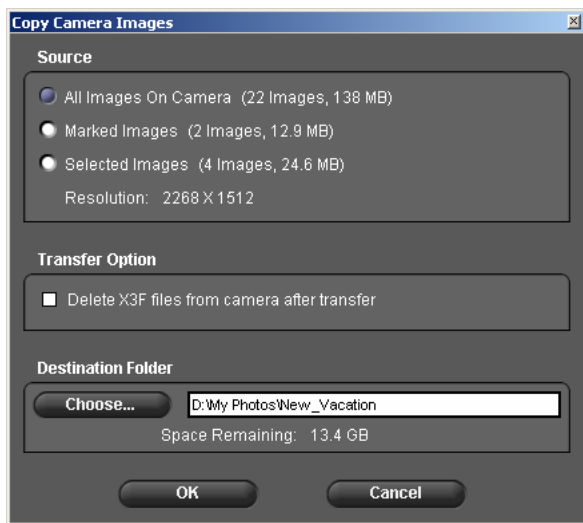
Utilización del botón de Copia de Imágenes de la Cámara

La transferencia de imágenes de la cámara a una carpeta en su ordenador asegura que los archivos X3F se salven para futuro empleo. Ello también etiqueta las imágenes para identificar las que ya se han transferido desde la Tarjeta CF. Esto es útil cuando se revisan viejas imágenes de la cámara. Ud también puede suprimir imágenes de la Tarjeta CF que ya se han transferido para obtener espacio libre en la cámara.

Transferencia de X3F archivos de imagen de la cámara a su ordenador:

- 1) Conectar el cable y la cámara en ON.
- 2) Seleccione la Ventana Principal de la Cámara en el panel de navegación.
- 3) Si ud desea transferir imágenes específicas solamente, , seleccione o marque las imágenes.
(las Imágenes marcadas en la cámara permanecerán marcadas cuando se visualicen en SIGMA Photo Pro)
- 4) Clique sobre el botón *Copy Camera Images*.

Aparecerá la siguiente ventana de diálogo:



Fuente:

Escoja las imágenes que quiere transferir, clicando Process and save images

Opciones de transferencia:

Clique en el cuadro para borrar la imágenes de la tarjeta CF después de transferirlas al ordenador

Destinación:

Clique el botón choose, para seleccionar el lugar donde quiere almacenar las imágenes X3F

Clique OK para empezar a transferir o Cancel para volver a la Ventana Principal

Arrastrar las imágenes seleccionadas desde el panel de miniaturas

Ud. puede también arrastrar las imágenes de la cámara mostrado en el panel de miniaturas directamente a cualquier carpeta del ordenador. Después copiar el imágenes, el archivos original es etiquetado como transferido y permanecer en la tarjeta CF de la cámara.

Utilización de un Lector de Tarjeta CF para copiar imágenes a su ordenador

Si Ud. Tiene un lector de CF tarjeta se mostrará en su ordenador un driver SIGMA Photo Pro también reconocerá el driver. Ud. puede usar el lector CF para transferir imágenes de la Tarjeta CF a su ordenador; sin embargo, los archivos X3F serán etiquetados como transferidos.

5 M A N I P U L A R I M A G E N E S

En esta sección Ud. Aprenderá...

- Como visualizar y clasificar imágenes
- Como seleccionar y mover imágenes
- Como renombrar imágenes
- Como marcar, bloquear o girar imágenes
- Como borrar imágenes

5.1 Descripción de la Ventana Principal

Funciones Principales

En la Ventana Principal podrá hacer lo siguiente:

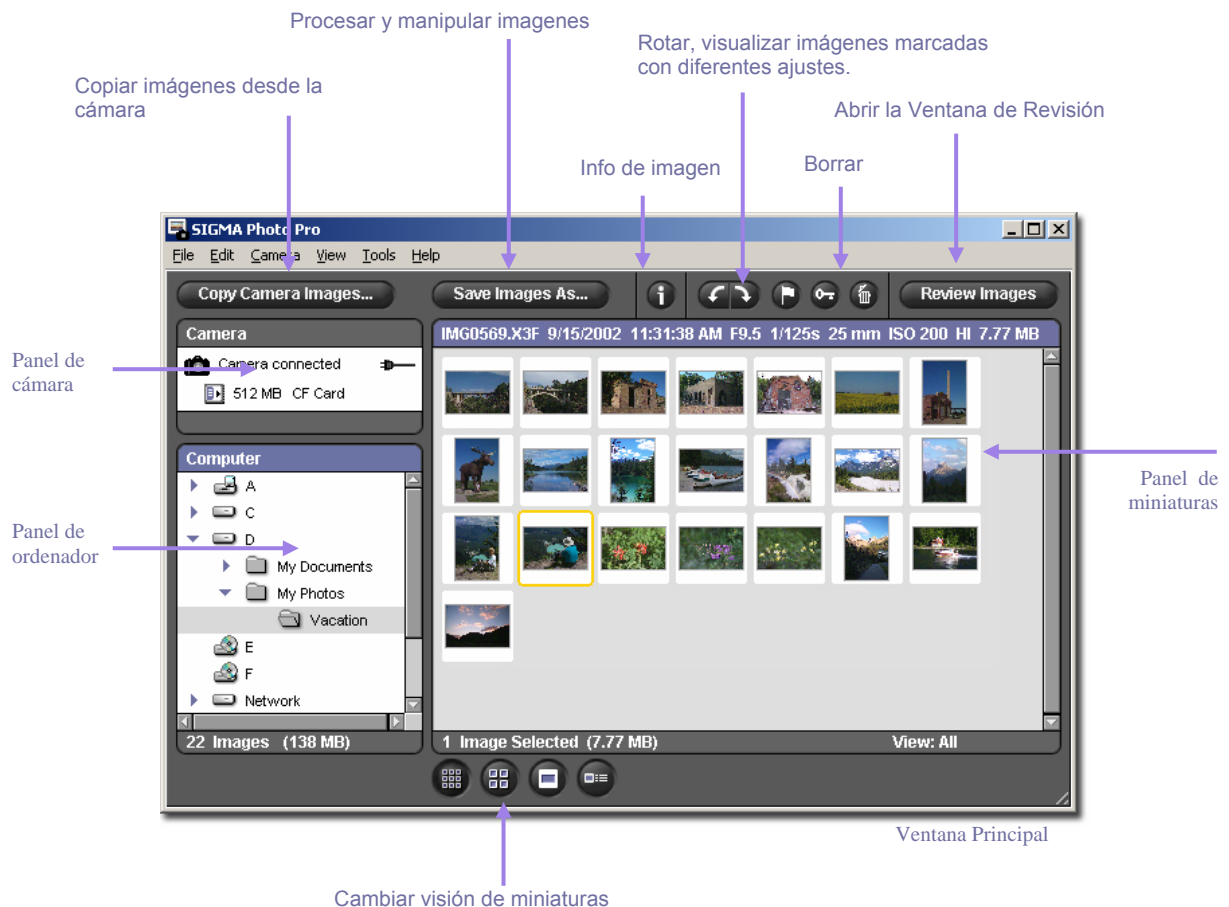
- Copiar imágenes desde la cámara a su ordenador
- Ver imágenes en miniature
- Procesar y guardar grupos de imágenes
- Copiar y mover imágenes a nuevas carpetas
- Girar, marcar o bloquear imágenes
- Renombrar o borrar imágenes
- Acceder a la Ventana de Información de Imagen
- Abrir una imagen en la ventana de revisión

El panel de miniaturas muestra las imágenes directamente desde la cámara cuando se ha seleccionado el panel de cámara, o las imágenes de las carpetas cuando se ha seleccionado el panel del ordenador. Observad que el panel seleccionado está resaltado en azul.

La Ventana Principal siempre está abierta cuando se trabaja con SIGMA Photo Pro. Si la cierra saldrá del programa y se cerrarán las otras ventanas o paletas.

Links para más información

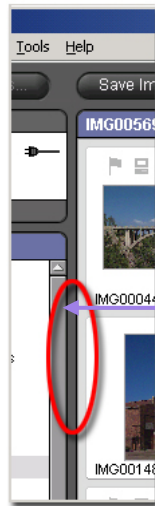
Clique sobre cada Link para ver descripciones detalladas de los elementos de la Ventana Principal.



Cambiar el tamaño de la Ventana Principal

Utilice los botones en la barra de título para ampliar, minimizar, y restaurar el tamaño de su Ventana Principal. Ud. puede arrastrar la ventana por la esquina superior derecha para redimensionarla.

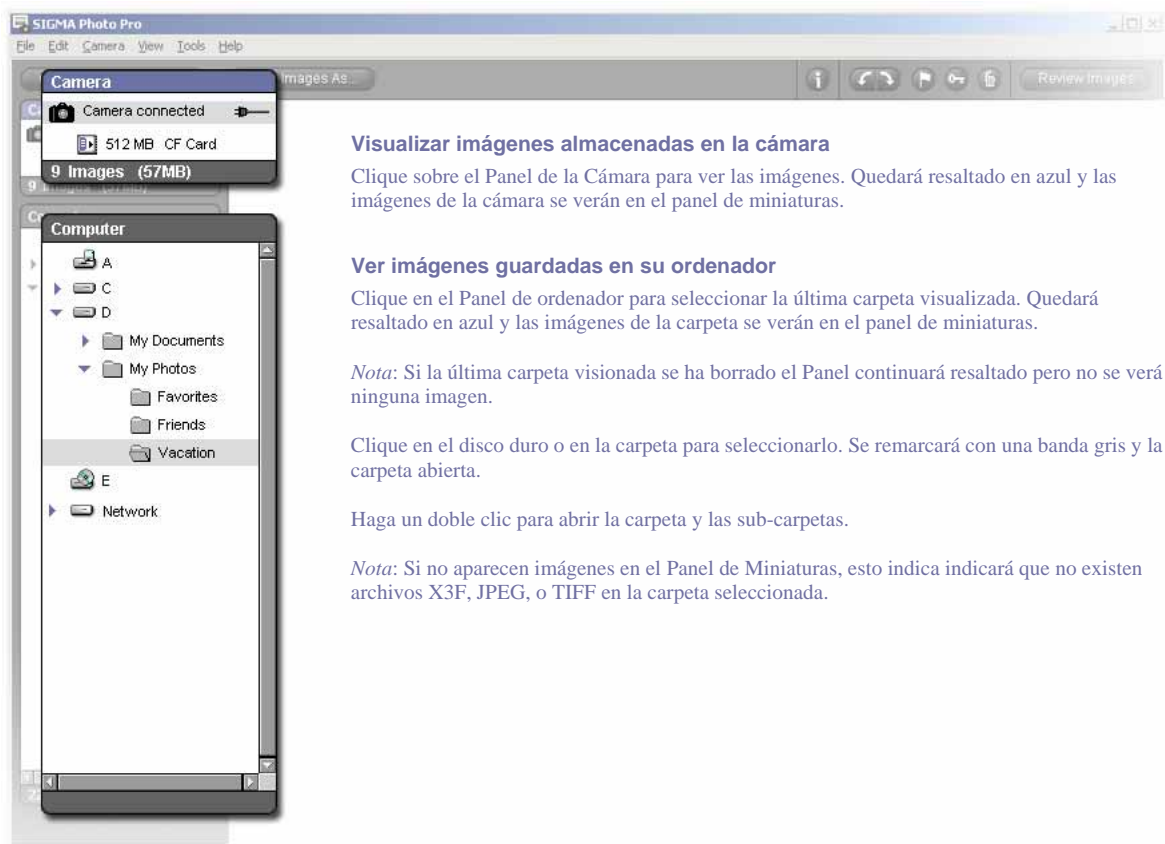
Cambiar el tamaño los paneles de Navegación y miniaturas



Para cambiar el tamaño relativo los paneles de navegación y Miniaturas, clique y arrastre la línea intermedia entre los dos. SIGMA Photo Pro recordará el nuevo tamaño la próxima vez que abra la aplicación.

Clique y arrastre la línea intermedia para cambiar el tamaño de los paneles.

5.2 Mostrar las imágenes en la Ventana Principal



Visualizar imágenes almacenadas en la cámara

Clique sobre el Panel de la Cámara para ver las imágenes. Quedará resaltado en azul y las imágenes de la cámara se verán en el panel de miniaturas.

Ver imágenes guardadas en su ordenador

Clique en el Panel de ordenador para seleccionar la última carpeta visualizada. Quedará resaltado en azul y las imágenes de la carpeta se verán en el panel de miniaturas.

Nota: Si la última carpeta visionada se ha borrado el Panel continuará resaltado pero no se verá ninguna imagen.

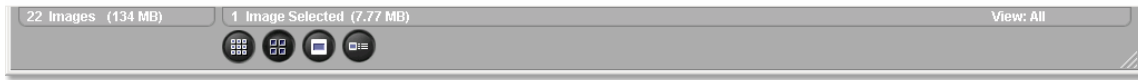
Clique en el disco duro o en la carpeta para seleccionarlo. Se remarcará con una banda gris y la carpeta abierta.

Haga un doble clic para abrir la carpeta y las sub-carpetas.

Nota: Si no aparecen imágenes en el Panel de Miniaturas, esto indica indicará que no existen archivos X3F, JPEG, o TIFF en la carpeta seleccionada.

5.3 Diferentes maneras de visualizar las miniaturas

Cambiar el tamaño y la apariencia de las miniaturas



Clique en los botones de Miniaturas situados en la parte inferior de la Ventana Principal para ver las miniaturas con o sin textos y en diferentes tamaños.



Miniaturas pequeñas

Clique sobre el botón o seleccione View>Small Thumbnails en la Ventana Principal del menú.



Miniaturas medianas

Clique sobre el botón o seleccione View>Medium Thumbnails en la Ventana Principal del menú.



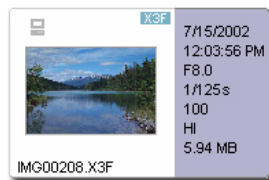
Miniaturas grandes

Clique sobre el botón o seleccione View>Large Thumbnails en la Ventana Principal del menú.



Miniaturas pequeñas con detalles

Clique sobre el botón o seleccione View> Thumbnails with details en la Ventana Principal del menú.



Clasificar y ordenar las miniaturas

Las opciones de clasificar y ordenar miniaturas están situadas dentro de View en el menú de la Ventana Principal. Utilice estas selecciones o sus atajos correspondientes para mostrar grupos específicos en el Panel de Miniaturas.



Visualizar únicamente los archivos X3F dentro del disco o en carpetas

(los archivos TIFF v JPEG no aparecerán)

Escoja las imágenes ordenadas que haya marcado o seleccionado

Ordene las imágenes en el panel de miniaturas según su elección

Invierta el orden en que aparecen las miniaturas o renueve la visualización.

5.4 Renombrar Imágenes

Renombrar imágenes fuera de SIGMA Photo Pro

Cambiar el nombre del formato del archivo (IMG#####) de un archivo X3F en la CF Tarjeta va a hacer el archivo ilegible en el cámara. Una vez copiado a su ordenador, sin embargo, los nombres de los archivos pueden ser cambiados.

En su ordenador, si renombra los archivos fuera de la aplicación, el archivo de extensión (.X3F) debe ser conservado el orden para que lo reconozca SIGMA Photo Pro como el original. Una vez procesados los archivos tienen que tener las extensiones .TIF y .JPG, estos dos no deben ser cambiados.

5.5 Seleccionar y mover imágenes

Seleccionar una imagen

Clique una vez sobre la imagen en miniatura para seleccionar la foto. Presionar dos veces el ratón y aparecerá la imagen en la Ventana de Revisión.

Selección múltiple de imágenes

Utilice las siguientes abreviaturas para seleccionar o deseleccionar las miniaturas utilizando el ratón:

- *Shift + clic* sobre las miniaturas para las contiguas.
- *Ctrl/Cmd + clic* sobre las miniaturas para seleccionar imágenes no contiguo (arbitrario)
- Arrastrar alrededor de las miniaturas para seleccionarl
- *Ctrl/Cmd +A* para seleccionar todas las miniaturas
- Clicar en un espacio vacío o *Ctrl/Cmd +D* para deseleccionar todas las miniaturas
- *Ctrl/Cmd +Shift +Y* para invertir la selección

La siguiente Ventana Principal del menú selecciona y también están disponibles las abreviaturas, deseccione, corte, copie, y pegue miniaturas:

Edit	
Select All	Ctrl+A
Select Marked	Ctrl+K
Select Locked	Ctrl+Alt+L
Deselect All	Ctrl+D
Invert Selection	Ctrl+Shift+I

5.6 Marcar, Bloquear y Girar imágenes en las Ventanas Principal y Revisión



Giro de imágenes



Utilice los botones Girar para cambiar la orientación vertical o horizontal de las miniaturas. Las Imágenes giradas en la cámara permanecerán giradas después de la transferencia al ordenador.

- seleccione las imágenes y clique sobre el botón izquierdo para girar hacia la izquierda.
- Clique sobre el botón derecho para girar imágenes hacia la derecha.
- Sólo las imágenes X3F se pueden girar.

Marcar y Desmarcar imágenes



Marque las imágenes para identificar grupos para transferir, copiar, procesar o mover. Las Imágenes marcadas en la cámara permanecerán marcadas después de la transferencia.

- Seleccione una o más imágenes y clique en el botón *Mark*.
- Seleccione una o más imágenes marcadas y clique en el botón *Mark* para desmarcar.
- Si se selecciona un grupo donde haya imágenes marcadas y desmarcadas, se visualizarán todas.
- Si ha seleccionado todas las imágenes, pulsando Mark las deseleccionará.

Bloqueo y desbloqueo de imágenes



Bloquee las imágenes para protegerlas de un borrado casual. Las imágenes bloqueadas en la cámara permanecerán bloqueadas en el ordenador.

- Seleccione una o más imágenes y bloquéelas con el botón Lock.
- Seleccione una o más imágenes y desbloquéelas haciendo clic en Lock.
- Si ha seleccionado un grupo con imágenes bloqueadas y desbloqueadas, todas estarán bloqueadas.
- Si todas las imágenes están bloqueadas clique en Lock para desbloquearlas.
- Las imágenes JPEG, TIFF, y X3F se pueden bloquear.

5.7 Supresión de imágenes en la Ventana Principal o de Revisión

Supresión de imágenes



- Seleccione las imágenes y clique en Delete o Suprimir en su teclado.
- El diálogo dentro de Suprimir le guía en el proceso de borrado.
- Las imágenes bloqueadas deben desbloquearse antes de suprimirse.
- Las imágenes JPEG, TIFF, y X3F pueden ser suprimidas.
- Seleccione Edit > Undo Delete para recuperar las imágenes suprimidas.
- Las imágenes pueden recuperarse también desde la papelera de reciclaje.

6 REVISION DE IMAGENES

En esta sección Ud. aprenderá...

- Como abrir la Ventana de Revisión
- Como ver diferentes imágenes en la Ventana de Revisión
- Como ver detalles usando la lupa
- Como comprobar las sombras y las luces con la máscara de aviso
- Como usar los modos de ajuste
- Como ver múltiples Ventanas de Revisión
- Cómo actualizar las preferencias en los archivos X3F

6.1 La Ventana de Revisión

Abrir un Ventana de Revisión



Ud. puede ver la Ventana de Revisión en su escritorio haciendo doble clic en las miniaturas, o un clic en el botón Revisión de Imagen después seleccionar una imagen en la Ventana Principal.

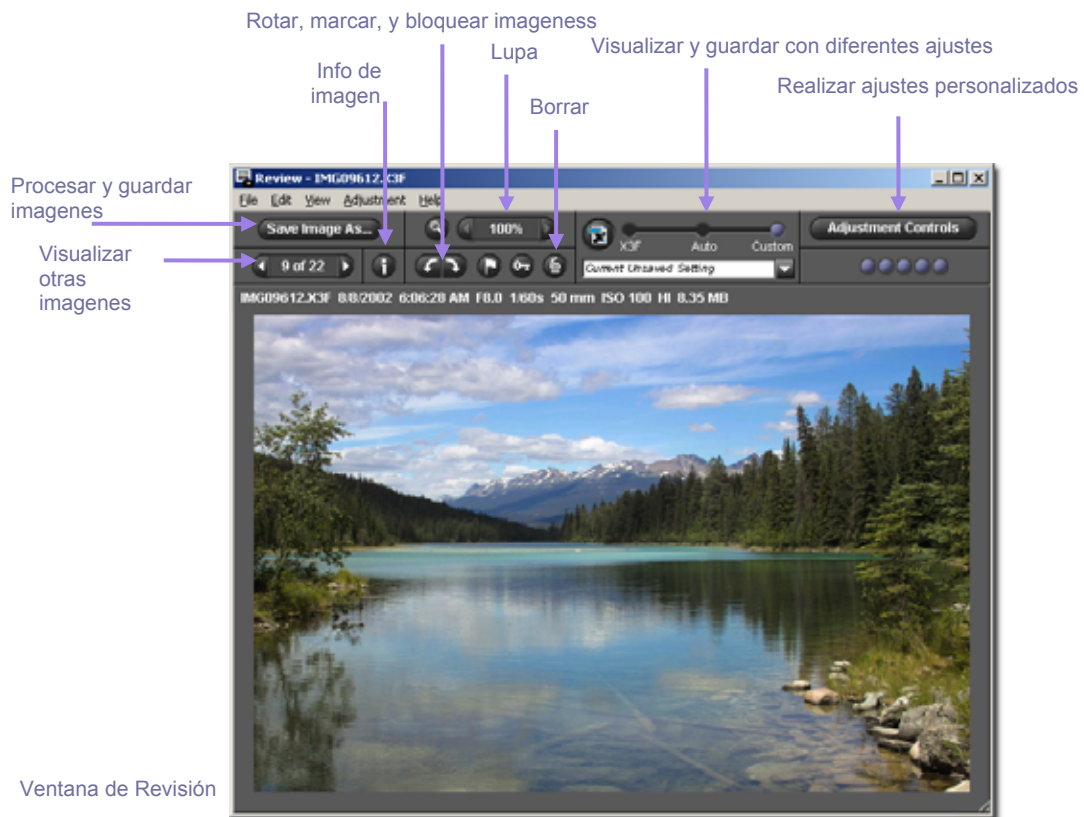
Principales funciones

Use la Ventana de Revisión para hacer lo siguiente:

- Ver imágenes individuales en un tamaño y resolución mayores
- Procesar y guardar imágenes individualmente
- Revisar imágenes con diferentes ajustes
- Acceder a Controles de Ajuste para personalizar el procesado
- Marcar, bloquear, girar, o suprimir imágenes
- Navegar a través de otras imágenes en la cámara o en la carpeta seleccionada
- Acceder a la Ventana de Información de Imagen

Links a más información

Haga clic en cualquier link de los inferiores para ampliar información de los elementos de la Ventana de Revisión.



6.2 Navegación por una carpeta utilizando la Ventana de Revisión

Escoger la imagen que se muestra en la Ventana de Revisión

Cuando abre la Ventana de Revisión, se muestran las últimas miniaturas. En la Ventana Principal haga doble clic sobre cualquier miniatura o seleccione la miniatura deseada y haga clic en el botón de Revisión de Imágenes para reemplazarlas.

Uso de los Botones de Navegación para seleccionar imágenes



Clique sobre los botones de Navegación de la Ventana de Revisión (o en las teclas de dirección de su ordenador) para ir a través de las miniaturas mostradas la Ventana Principal. Ud. puede también seleccionar Ver>imagen siguiente o imagen Anterior desde el menú de la Ventana de Revisión.

Cuando el botón Anterior está en color gris, indica que está viendo la primera imagen de la carpeta. Cuando el botón Posterior está en color gris, indica que está viendo la última imagen de la carpeta.

Siempre que Ud. cambie carpetas en la Ventana Principal, los botones de Navegación quedarán desactivados hasta que sustituya la imagen en la Ventana de Revisión con una imagen de la nueva carpeta.



Seleccionar imágenes específicas en la Ventana Principal

Para ver una imagen específica en la Ventana Principal, mientras está abierta la Ventana de Revisión, clicar dos veces sobre las miniaturas. La imagen activa vista en la Ventana de Revisión se sustituirá por la nueva.

6.3 Uso de la Lupa de Ampliación

Activar y desactivar la lupa



Clique sobre el botón Lupa para cambiar el indicador a lupa. Sitúe la lupa en el área de la imagen a ampliar. Para desactivar la lupa y restaurar el indicador, clique sobre el botón otra vez.

Cambio de la ampliación de la lupa



La lupa muestra ampliada una sección de la imagen en la Ventana de Revisión hasta un 800 %. Para cambiar la ampliación, clique sobre los botones izquierdo o derecho situados a ambos lados del factor de ampliación. La ampliación se indica entre las flechas.

Activar la lupa de aumento



Activar la lupa de aumento pulsando el botón de aumento en la ventana de revisión.



Para recuperar la lupa de aumento al tener seleccionado el cuentagotas de color debe pulsar el botón de cuentagotas que está en la ventana de ajustes de control. El icono se recuperará volviendo a su anterior estado, ya sea la lupa de aumento o el cuentagotas.

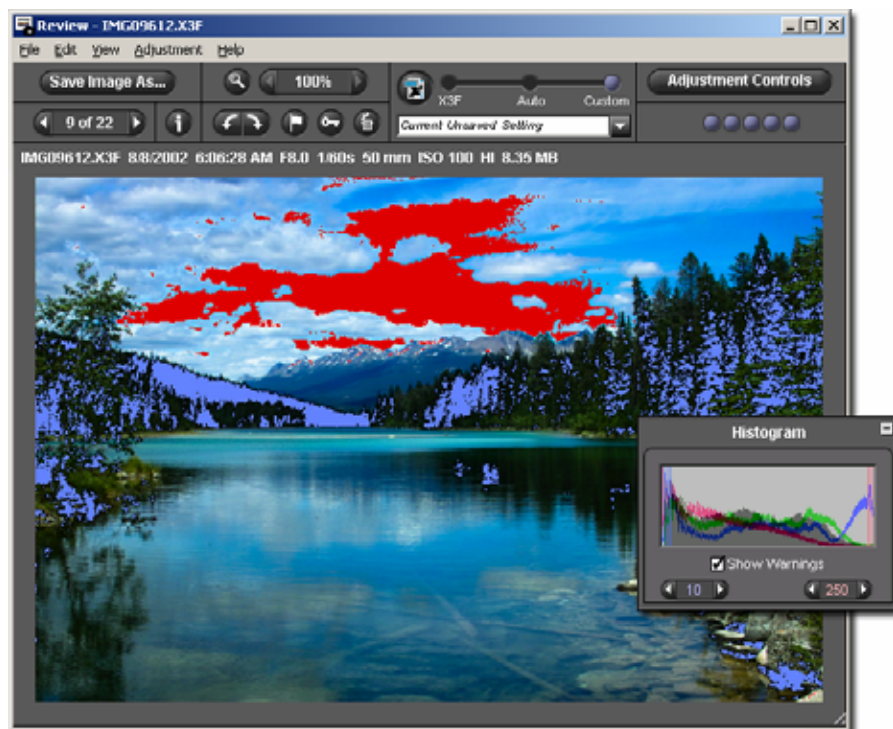
Como leer los valores RGB en la lupa

Se muestran tres números en la parte inferior derecha de la lupa que representan los valores Rojo, Verde, y Azul en muestras de 5x5 pixels en el centro de la lupa. Encontrará más información en la sección 8.3, Ajustes de color.

6.4 Ver Imágenes con Avisos de Altas luces y Sombras

Utilización de la máscara para analizar las altas luces y sombras

El color rojo representa que las altas luces exceden el ajuste del valor en el Histograma localizado en la Paleta de Ajuste de Mandos, y el azul representa que las sombras están por debajo del valor determinado en la Paleta de Ajuste de Mandos. Ver Section 8.4 para más información sobre los Avisos Altas luces y Sombras.



6.5 Utilización del Modo de Ajustes

Use el interruptor del Modo de Ajustes para controlar como se procesan las imágenes X3F. Cuando se muestra por primera vez una imagen X3F en la Ventana de Revisión corresponde a un previsualizado.



El indicador de la parte superior derecha de la Ventana de Revisión parpadea mientras se procesa la imagen. Cuando el parpadeo se para, cambia a la visión de alta resolución utilizando el modo de ajuste determinado.

Para seleccionar otro modo arrastre la bola azul a otro ajuste o haga clic en el deseado.

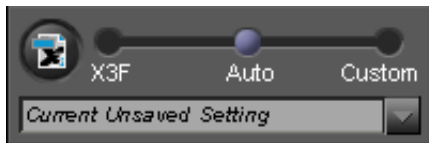
X3F Mode: Reviewing images with default adjustments (to match in-camera preview)



Las imágenes presentadas cuando el X3F está seleccionado son mostradas en la ventana de revisión tal y como aparecen en la cámara digital SIGMA; sin ajustes de tono y color. Posteriormente se permite variar los ajustes grabados en el X3F a unos ajustes personalizados.

El Modo por defecto permanece seleccionado hasta que Ud. escoge otro modo, o lo ajusta manualmente mediante Adjustment Controls.

Modo Automático: Revisando imágenes con ajustes automáticos (dependiendo del contenido de la imagen)



Con Automático seleccionado, los ajustes se automatizan para cada imagen mostrada.

El Modo automático permanece seleccionado hasta que Ud. escoge otro modo, o lo ajusta manualmente mediante Adjustment Controls.

Para ver los ajustes Automáticos de fábrica, abra el Control de Ajustes y le mostrará los valores predeterminados. Si quiere cambiarlos hágalo desde la Paleta de Control de Ajustes. Tome nota que se sustituirá el Modo Automático por el Personalizado.

Modo Personalizado: Revisar imágenes con un ajuste específico aplicado



Con Personalizado seleccionado, los ajustes se personalizan para cada imagen mostrada en la Ventana de Revisión y se visualizan en la lista desplegable.

El Modo personalizado permanece seleccionado hasta que Ud. escoge otro modo, o lo ajusta manualmente mediante Adjustment Controls.

Después de seleccionar otro modo, el ajuste anterior permanece en la lista desplegable. Ud puede volver a estos ajustes seleccionando Personalizado otra vez.

Grabar los ajustes actuales

Cuando "Current Unsaved Setting" aparece en la lista desplegable, los ajustes reflejados se mostrarán en Adjustment Controls.

"Current Unsaved Setting" aparecerá instantáneamente en la lista desplegable cada vez que Ud. Realice un ajuste manual y utilice Adjustment Controls.

Puedes fijar los ajustes aplicados pulsando el botón <SAVE SETTING> (grabar ajustes) en el Modo de Ajustes de la sección Ajustes de la Ventana. Fijar los ajustes le permite grabar unas preferencias distintas a las fijadas por el X3F en el Photo Pro.



También puede grabar los ajustes personales reemplazando los ajustes iniciales en los archivos X3F. Para reemplazar los ajustes del X3F pulse el botón X3F en la sección Modo de Ajuste de la Ventana de Revisión o en la Ventana de Ajuste. También se permite grabar los ajustes de X3F a través de la ventana de <SAVE DIALOG BOX> (Ventana Grabar) al archivar en formato TIFF y JPEG. La opción seleccionada se mantendrá fijada en los siguientes almacenamientos de imagen.



Cuando el botón X3F está desactivado significa que los ajustes están en proceso de transferirse al archivo p que los ajustes aplicados coinciden con los ajustes de la imagen.

6.6 Ventanas múltiples de Revisión

Apertura de Ventanas Múltiples de Revisión

Teniendo las Ventanas múltiples de Revisión abiertas le permite comparar imágenes o los ajustes una al lado de otra. Para visualizar una Ventana adicional de Revisión, seleccione *File > Open New Review Window* desde el menú Principal o el menú Ventana de Revisión.

Una vez abiertas las Ventanas de Revisión múltiple, presionando dos veces el ratón en la miniatura de la Ventana Principal se abrirá la imagen en la Ventana de Revisión superior.

Note: Cada Ventana de Revisión requiere memoria adicional, y el programa va más lento cuantas más ventanas se utilicen. Para optimizar el funcionamiento del programa, cierre las Ventanas de Revisión cuando no las emplee.

Utilización de Ventanas múltiple de Revisión para comparar imágenes

Mostrar imágenes similares en dos Ventanas de Revisión una al lado de otra le permite comparar detalles tal como composición, expresiones faciales, o foco antes de decidir que imagen ud quiere a guardar.

Utilización de Ventanas múltiple de Revisión para comparar modos

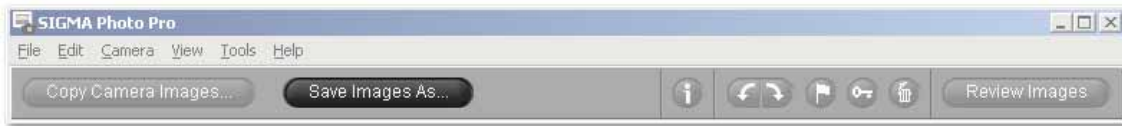
Cada Ventana de Revisión conserva su Adjustment Mode; cualquier imagen mostrada en la misma Ventana de Revisión conservará el Modo Ajuste. Demostrar la misma imagen en dos Ventanas de Revisión diferentes una al lado de otra le permite comparar modos diferentes.

En esta sección Ud. aprenderá...

- Como procesar y salvar imagines
- Como aplicar los ajustes
- Como determinar la resolución, tipo archivo y espacio de color para procesar sus imágenes

7.1 Ventana Principal de procesamiento

Procesar grupos de imágenes simultáneamente



Save Images As...

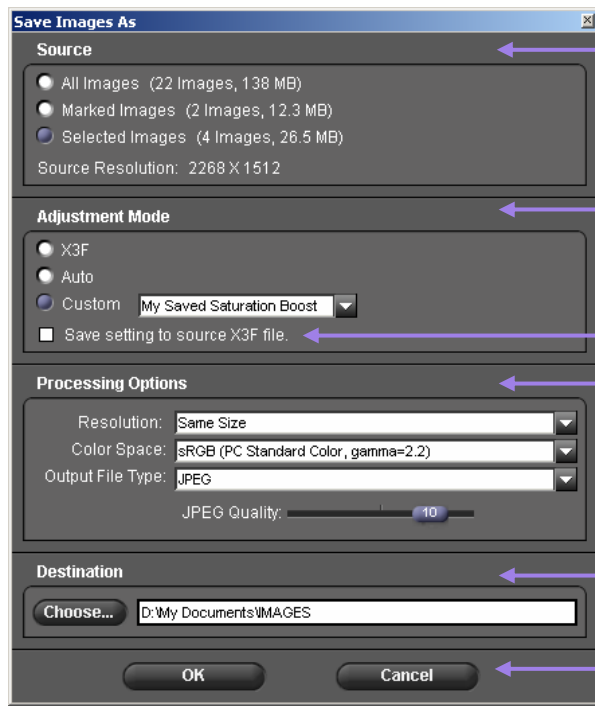
Procesar grupos de imágenes en serie es un excelente modo de procesar rápidamente archivos X3F que no requieren atención individual. Ud no podrá renombrar individualmente los archivos, y todos los archivos debe ser procesados utilizando los mismos ajustes. Sin embargo, si ud selecciona el Control de Automático Ajustes,

SIGMA Photo Pro va a optimizar cada una de las imágenes durante proceso.

Para procesar imágenes en serie:

- 1) Seleccione la carpeta que contiene las imágenes X3F que desea procesar.
- 2) Ud puede procesar la carpeta entera, las imágenes seleccionadas, o las marcadas.
- 3) Seleccione o marque las miniaturas que desea.
- 4) Clique en el botón de *Guardar imagen como*.

Aparecerá la siguiente ventana de diálogo:



Fuente:

Escoja las imágenes que va a procesar, clicando en el botón de todas, las marcadas, o las seleccionadas.

Ajuste de modos:

Escoja Adjustment Mode para procesar la imagen

Marque esta opción si desea actualizar los ajustes grabados en el archivo X3F.

Opciones de proceso:

Escoja: Output file type *p.32*
Resolution *p.32*
Color Space *p.32*

Destinación

Click *Choose* para seleccionar el lugar donde quiere guardar las imágenes procesadas

Click *OK* para empezar el proceso o *Cancel* para volver a la Ventana Principal

Procesar directamente desde la cámara al ordenador

Procesar y salvar imágenes directamente desde la cámara al ordenador es la manera más rápida para obtener imágenes en formato TIFF o JPEG, evitando la transferencia de archivos X3F a su ordenador. Borrar los archivos X3F de la Tarjeta CF sin transferir los datos, se sacrifica las ventajas que ofrecen los archivos X3F. Sin embargo, procesar directamente desde la cámara es un opción apropiada si ud no desea procesar las imágenes en el futuro, o limitar espacio en su ordenador.

7.2 Ventana de revisión de procesado

Proceso individual de imágenes

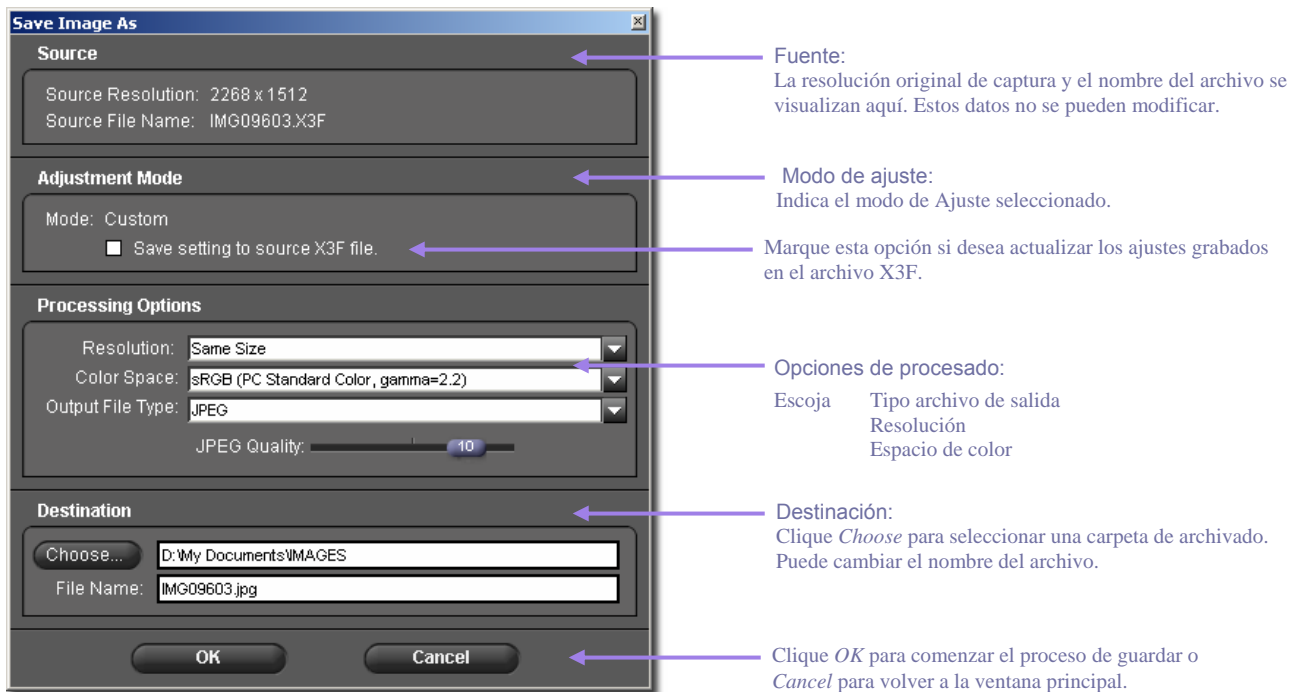
Procesar imágenes individuales desde la Ventana de Revisión es un proceso similar al de la Ventana Principal, con los siguientes beneficios adicionales:

- La mayoría del procedimiento ya están realizados cuando se visualizan las imágenes, por lo que guardar es más rápido
- Ud puede renombrar los archivo procesados para guardarlos
- Ud puede adaptar los ajustes utilizando la el Paleta de Control de Ajuste
- Ud puede revisar la imagen más detallada escogiendo previamente a ajustes

Save Image As...

una vez escogida la imagen a procesar, presione el botón Guardar Imagen Como.

Aparecerá el siguiente cuadro de diálogo:



Aplicar ajustes sin salvarlos

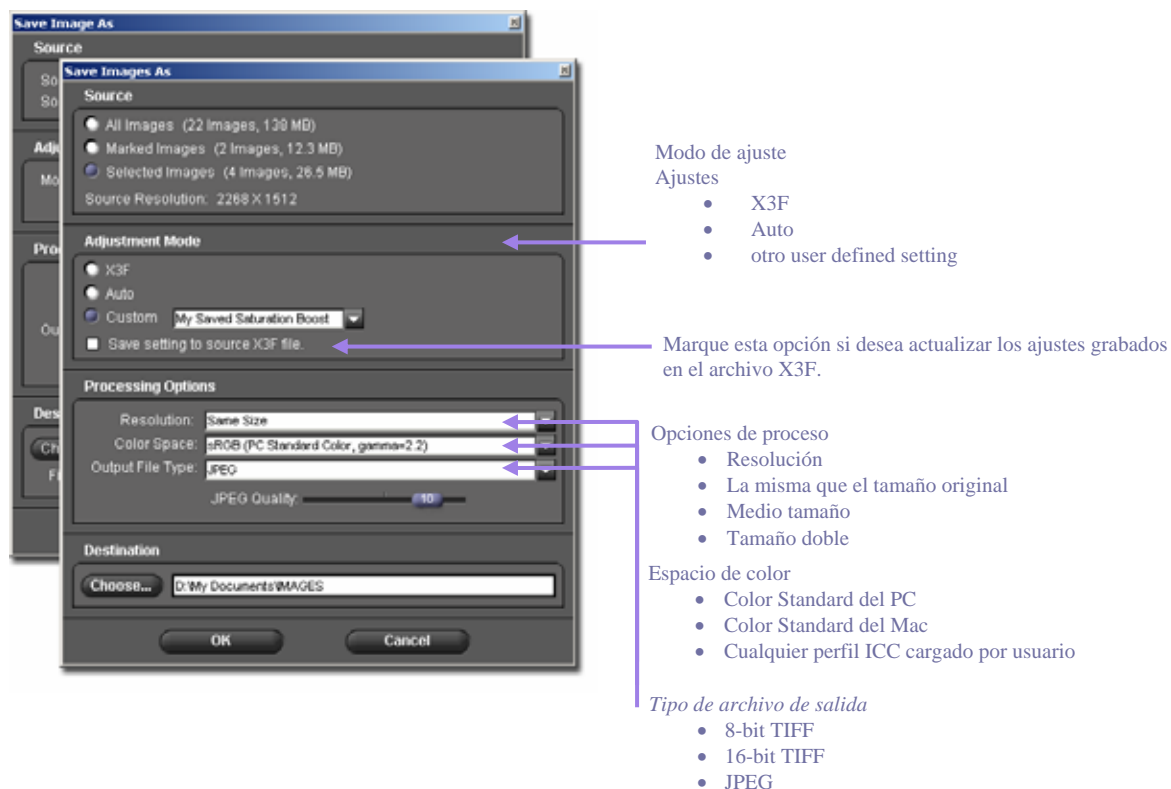
Además de los ajustes Automáticos, y los Guardados, ud también puede escoger el ajuste actual sin salvarlo para procesar su imagen. Esto es útil si ud no desea guardar el actual ajuste.

Escoger la destinación

Si ud esta procesando desde la carpeta donde ha transferido las imágenes X3F, estas imágenes permanecerán en la carpeta como un archivo, o para futuro procesado en diferente tamaño o formato. No es necesario que estén ubicados en la misma carpeta.

7.3 Opciones de proceso

Utilice el menú desplegable y los botones para escoger el ajuste aplicado a su imagen. El cuadro de diálogo de la Ventana Principal es independiente del de la Ventana de Revisión .



Tipos de archivo

Los archivos TIFF de 8 bit, y de 16 bit, y JPEG son compatibles con SIGMA Photo Pro y por Adobe Photoshop Elements. Para información sobre el formato de archivo apropiado para los diferentes propuestas, vea la Sección 10 . 1 .

Resolución

El ajuste predeterminado para la resolución es la misma que la resolución que ha seleccionado en la captura de la imagen con su cámara (Alto, Medio, o Bajo) . Ud puede también seleccionar la mitad, o el doble de resolución (la mitad o el doble de píxeles en cada dimensión) para su imagen. Para más información, vea la Sección 10 . 2 .

Control de Ajustes

Existe tres opciones de ajuste: Predeterminado como da la cámara, Auto ajustes son automáticos por SIGMA Photo Pro, y Personalizado con ajustes realizados por el usuario. Para más información sobre como ajustar vea, la Sección 6.5. Para información sobre guardar ajustes, vea la Sección 8.6.

Espacio de Color

Seleccionar el correcto espacio de color según las necesidades de salida permite a otros programas, impresoras, y usuarios para conseguir los datos de color correctos. Si ud no tiene una preferencia específica de color, se recomienda escoger el espacio de color estándar del PC o Mac. Para un control de color más específico, puede seleccionar otros espacios de color del menú desplegable según sus necesidades. Para añadir perfiles ICC adicionales, consulte su la documentación del funcionamiento del sistema para saber donde se almacenan los perfiles .

En esta sección Ud aprenderá...

- Como utilizar la paleta de Control de Ajustes
- Como hacer los ajustes tonales
- Como hacer los ajustes de color
- Como utilizar el Histograma
- Como ajustar las Máscaras de aviso
- Como guardar los ajustes
- Como borrar los ajustes guardados

8.1 Utilización de Controles de Ajuste para ajustar manualmente las imágenes

El Control de ajustes permite controlar manualmente los ajustes aplicados en la Ventana de Revisión. Para cambiar algún ajuste desde la Ventana de Revisión en Custom Mode. En el menú desplegable "Current Unsaved Setting" le indica el control que se ha ajustado manualmente.

Hasta que escoja otro modo o un ajuste guardado, va a ser aplicado el ajuste actual en el paleta a cada una de la imagen asociada a la Ventana de Revisión. Cuando están abiertas múltiples Ventanas de Revisión, el paleta ajustes actuará en la Ventana de Revisión activa.

Abrir y cerrar la paleta de Control de Ajustes

Adjustment Controls

Para abrir el Control de Ajuste, clique en el botón de *Control de Ajustes* en la Ventana de Revisión.



Modo de Ajustes *p. 38*

Utilícese para controlar el modo de ajuste y guardar y borrar ajustes específicos almacenados en la aplicación o en el archivo X3F

Ajustes tonales *p. 33*

Utilícese para ajustar el tono y la saturación de color

Ajustes de Color *p. 34*

Utilícese para neutralizar y ajustar el color de la imagen

Histograma *p. 36*

Utilícese para evaluar los valores de brillo y asegurar la gama tonal deseada

Maximizar, minimizar y cerrar la Paleta



Para maximizar o minimizar la paleta de Control de Ajustes, clique en el botón gris en la parte superior de cualquier panel, Control de ajuste, Ajuste de Color, Histograma, o Modo de Ajuste



Clique el botón de cerrado en la parte superior para cerrar totalmente la paleta. Al cerrar la Ventana de revisión también se cerrará la paleta.

8.2 Ajuste Tonal

Utilice los botones para el control de compensación de exposición, contraste, sombra, luces, y saturación. Para visualizar los botones, Adjustment Controls Palette en su pantalla, y maximice el panel titulado Ajustes Tonales

En el Modo Automático se pueden ajustar todas las regletas de imagen a excepción de la nitidez. En el caso de Luz de Relleno tan sólo puede aplicarse una pequeña cantidad en el Modo Auto. Como la nitidez, la cantidad de Luz de Relleno depende directamente del contenido de la imagen y de las preferencias del fotógrafo. Para aumentar la nitidez o aumentar la sobreexposición de Luz de Relleno ajuste las regletas más allá del Modo Auto.



Exposición

El botón de Compensación de Exposición afecta al brillo de toda la imagen como si se cambiara la exposición original. Utilice este control para imágenes sub o sobreexpuestas. Cada incremento de 1 valor del botón representa el de un $n^{\circ}f$ / . La gama del botón de Exposición es de dos $n^{\circ}f$ para cada dirección.

Contraste

El botón deslizador de Contraste afecta a la oscuridad en negros y la claridad de los blancos con solo un control. El aumento de contraste mejora el blanco y oscurece el negro. La disminución de contraste grisea ambos el blanco y el negro. La gama de Contraste es -2.0 a 2.0.

Sombra

El botón deslizador de Sombra afecta en la oscuridad de las sombras. Al aumentar el número, hace sombras más ligeras, al disminuir el número hace sombras más oscuras. La gama de Sombra es -2.0 a 2.0.

Altas Luces

El botón deslizador de Altas Luces afecta al brillo. El Aumento del número hace las luces más brillantes, la disminución del número las luces más oscuras. La gama de Las altas luces es -2.0 a 2.0.

Saturación

El botón deslizador de Saturación afecta a la intensidad del color en su imagen. El Aumento de la saturación hace el color más rico, la disminución de la saturación hace el color más débil. La gama de Saturación es -2.0 a 2.0. El mínimo valor de saturación de -2.0 corresponde al gris medio en la escala de grises.

Definición

El deslizador de Definición afecta a la claridad del detalle de la imagen.. El número superior es la definición más fuerte. La gama de la definición va de -2.0 a 2.0.

La Luz de Relleno X3

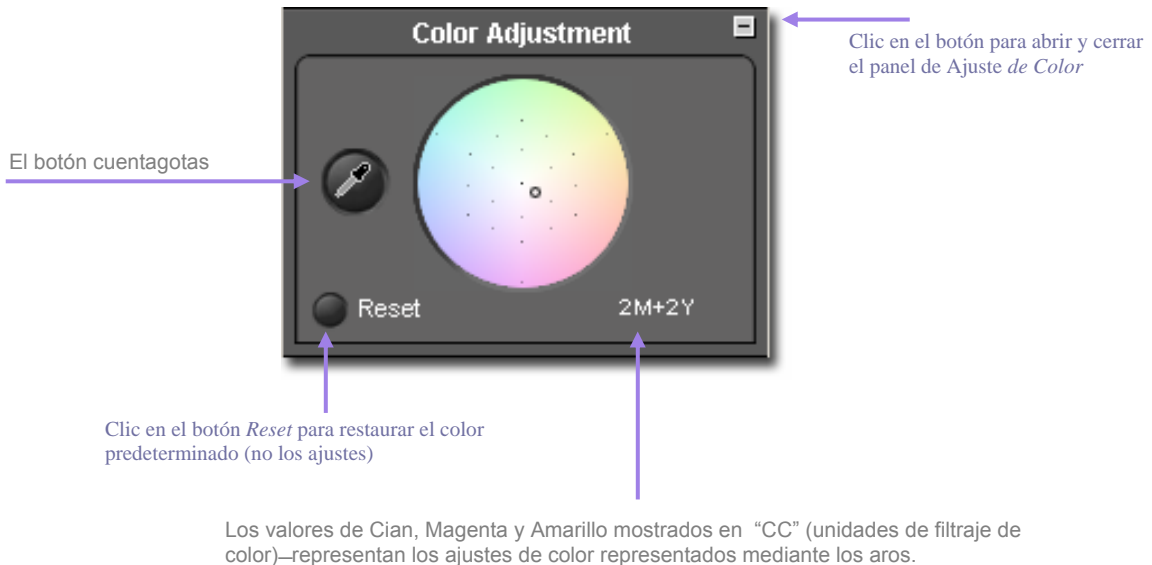
La regleta de la Luz de Relleno influye tonalmente corrigiendo las zonas de sombra sin sobreexponer las luces. La regleta de Luz de Relleno oscila de 2.0 a 2.0.

8.3 Crear Ajustes de Color

Utilice el Ajuste de Color para cambiar el color en general de su imagen. Por ejemplo, si su imagen tiene un tono en general amarillo causado por la iluminación de interior, agregar cyan y magenta para equilibrar la imagen.

Ud puede ajustar el color manualmente utilizando la Rueda de Color deslizando el controlador para conseguir el efecto deseado, o puede utilizar el Ajuste Cuentagotas de Color para corregir directamente sobre la base de color estandar.

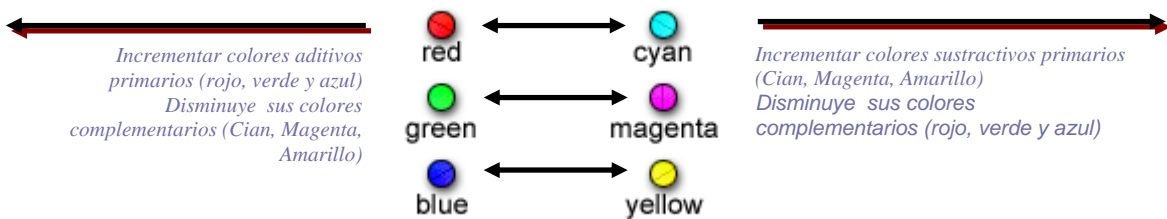
Para visualiar la Rueda de Ajuste de Color presente Adjustment Controls Palette sobre su pantalla, y maximice la ventana.



Utilización de la Rueda de Color

Clique y deslice el aro a cualquier parte en la rueda coloreada. Si mueve el círculo por la rueda de color hacia dentro, el color en la imagen será más intenso. Moviendo el círculo hacia fuera continuarán los cambios aún cuando este no sea visible. Para volver a los ajustes iniciales haga clic en el botón *reset*.

Para volver a la imagen original con los ajustes por defecto, clique en el botón *Reset*.



Utilizar la Rueda de Color para ajustes manuales

Para equilibrar manualmente la dominante de color, tal como el amarillo causado por una iluminación interior, emplee la loupe en la Ventana de Revisión para tomar una muestra de color del gris medio. Basándose sobre los valores RGB de la lupa, arrastre el anillo a la rueda de color para ajustar los valores CMY para que se igualen a los valores RGB. Una vez que se ha tomado la muestra, los valores se ajustan para toda la imagen.

Los valores del anillo muestra se representan en unidades de cian, magenta, y amarillo, registrados debajo de la rueda de color en "CC" (filtro de unidades de corrección del color). La tabla de la página anterior indica la relación entre rojo, verde, azul, y cian, magenta, amarillo.

Si cree que la imagen tiene una dominante de color, y no hay ningún color neutro para coger la muestra, arrastre el anillo de muestras en dirección opuesta al color que desee corregir. Por ejemplo, si la imagen aparece demasiado roja, mueva el anillo hacia el cian, situado en el lado opuesto al rojo en la Rueda de Color.

Uso del Cuentagotas para ajustar el color



Use el Cuentagotas para dejar SIGMA Foto Pro crear un tono gris medio en su imagen. Localice una parte de su imagen en la Ventana de Revisión que incluya un color neutro conocido, no mejorado como un color neutro. Clique sobre el cuentagotas. El indicador cambiará a cuentagotas.



Antes



Después del ajuste

Coloque el cuentagotas sobre el color a equilibrar y clique. El software evaluará la muestra y hará el ajuste para conseguir el tono neutro. También puede clicar y arrastrar para que el software continúe evaluando la muestra hasta que suelte el ratón.

Cuando obtenga el color neutro clique en el botón cuentagotas para volver a la lupa o al puntero.

Observe que en este ejemplo el cuadrado gris conocido tiene una falta de color rojo. Una vez equilibrado, el valor de Rojo ha

Si usa la lupa en la ventana de revisión, comprobará que los valores RGB serán iguales, o casi exactos, después del ajuste.

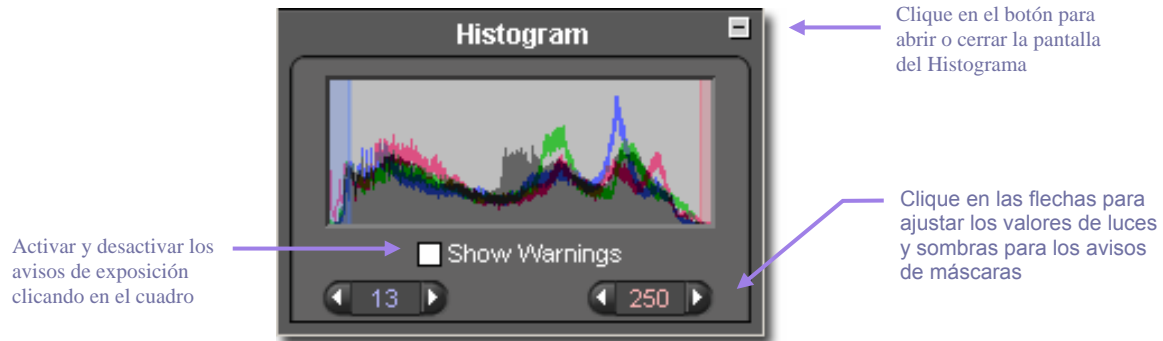
Si desea volver a hacer el equilibrio de gris utilizando una muestra diferente, clique sobre el botón cuentagotas y repita los pasos anteriores.

Si no le convence el resultado clique en Reset para volver a los ajustes iniciales. También puede emplear el ajuste del cuentagotas como base, y mover el anillo de color rueda para afinar su ajuste.

8.4 Utilizar el Histograma y las Máscaras de Advertencia

Lectura del Histograma

Para ver el Histograma, abra el Adjustment Controls Palette en su pantalla, y abra el panel titulado Histograma.



El Histograma muestra gráficamente la distribución de los valores de brillo en su imagen. Existen tres lecturas representadas como líneas coloreadas que cada una representa los valores de los canales Rojo, Verde, y Azul. Estos representan los mismos valores RGB que ha visto individualmente registrados en el lado inferior derecho de la lupa en la Ventana de Revisión.

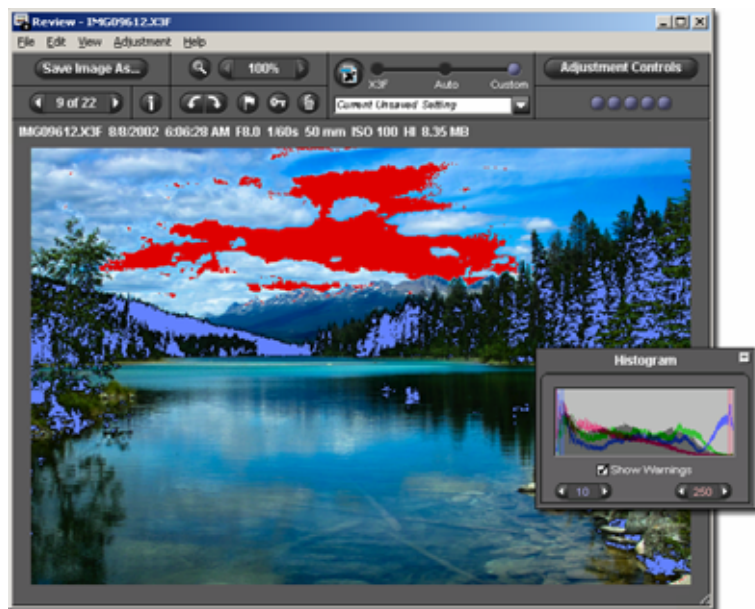
Las sombras están representadas en la parte izquierda del gráfico, los medio tonos en el centro, y las luces en la parte derecho del gráfico. La escala DE estos valores son entre 0 (el más negro) y 255 (las luces) .

Activar, desactivar y ajustar valores para las Máscaras de Aviso

Para activar y desactivar las máscaras de aviso marque el cuadro inferior de la pantalla de Histograma. Ud puede ajustar los valores en las Máscaras de aviso para alertarle cuando el valor de las sombras o las luces en uno o más canales está fuera de los valores establecidos.

Por ejemplo, ud puede descubrir que su impresora o el laboratorio color no puede reproducir los detalles en las sombras cuando los valores están por debajo de 8, y que luces aparecen sobrepuestas por encima del valor 240. Con esta información, ud puede ajustar las máscaras de aviso para que le alerte cuando los valores exceden estos límites. Para ajustar los límites, clique sobre las flechas debajo del histograma.

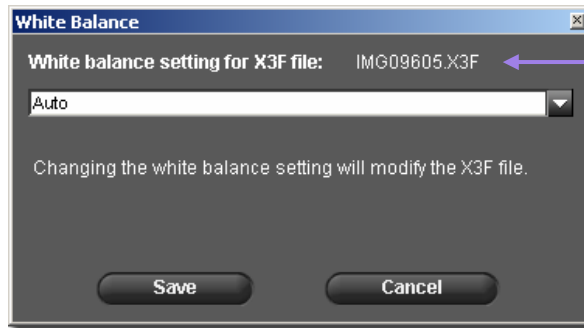
Una vez ajustados los valores para las máscaras, ud puede ajustar manualmente los deslizadores en la Paleta de Control de Ajuste reducir o eliminar los avisos. A continuación es un ejemplo de la Ventana de Revisión con las Máscaras de aviso activadas. Esta característica le ayuda a mejorar la gama tonal para su impresión final.



8.5 Cambiar el balance de Blancos

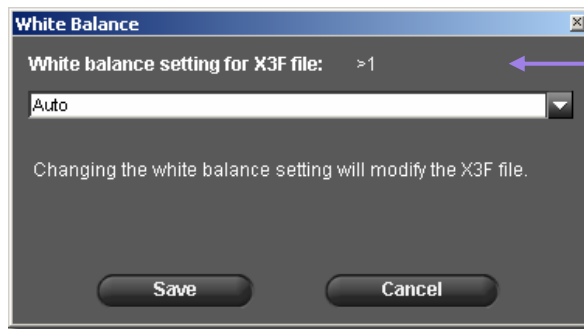
Cambiar el ajuste de Balance de Blancos sobre un archivo X3F

El Balance de Blancos puede ser ajustado durante su tratamiento. Si desea cambiar el tipo de iluminación de una imagen en particular, puede cambiar el tipo de iluminación según los ajustes predeterminados de la cámara SD10. Para cambiar el Balance de Blancos, primero seleccione la imagen que desea cambiar en la Ventana de Revisión. Después seleccione *Edición > Balance de Blancos* desde el menú de la Ventana de Revisión. Aparecerá el siguiente diálogo:



El nombre del archivo queda reflejado cuando se varia el Balance de Blancos de una sola imagen

El ajuste actual de Balance de Blancos aparecerá en la entrada campo. Para seleccionar un ajuste diferente, despliegue el menú. Para más información sobre los ajustes consultar el manual de la cámara SD10.



">1" (Mayor que Uno) indica que el balance de blancos está siendo variado en más de una imagen

Cuando selecciona un ajuste diferente de Balance de Blancos, el archivo original X3F será modificado. En la imagen en miniatura de la Ventana Principal, y en la Ventana de Revisión no aparecerá el cambio. El nuevo ajuste se aplicará durante tratamiento, y su efectos aparecerán en la Ventana de Revisión después de finalizar el tratamiento.

Cada vez que seleccione un ajuste diferente de Balance de Blancos, el nuevo ajuste se guardará automáticamente en el archivo X3F. Para ver el efecto del cambio, esperar hasta que la imagen finalice el tratamiento.

El actual ajuste de balance de Blancos puede ser contemplado en el diálogo cuando se accede a las características de Balance de Blancos en el menú de la Ventana de Revisión. El ajuste original de la imagen también lo puede contemplar como "original" en el diálogo del menú.

Si está desactivado en el menú cuando accede al Menú de Edición, compruebe donde está almacenado la imagen X3F. Debido a que la prestación de Balance de Blancos modifica los archivos X3F, debe desactivarla cuando la imagen esté guardada en un soporte de solo lectura, tal como un CD.

8.6 Guardar y aplicar los ajustes personalizados

aplicación de los ajustes desde la Paleta de Control de Ajuste

Para ver el Modo de Ajuste, abra el Adjustment Controls Palette en su pantalla, y la pantalla de Modo de Ajuste.

Los Controles de Ajuste en la Paleta de Control de Ajuste refleja la misma información que el Modo de Ajuste de la Ventana de Revisión. See Page 25 para revisar esta información.

Pulse el botón X3F para reemplazar los ajustes del archivo X3F

Clique en el botón Save en la Paleta de control para salvar los ajustes. Clique en el botón Delete para borrar los ajustes que no necesita posteriormente



Guardar ajustes

Para guardar los ajustes actuales en la Paleta de Control de Ajustes, clique sobre el botón *Guardar ajustes* localizado en la parte inferior del Panel de Modos de Ajustes. Aparecerá la ventana de diálogo.

Escriba un nombre para su nuevo ajuste en el campo de entrada. Para actualizar un ajuste existente, clique sobre el nombre del ajuste que desee actualizar. Clique en Guardar.

Suprimir ajustes

Para borrar los ajustes guardados, clique sobre el botón Suprimir Ajuste localizado en la parte inferior del Panel Modo de Ajustes. El Suprimir Ajuste diálogo caja va a aparecer.

Clique sobre el nombre del ajuste que desee suprimir y clique en Suprimir.

Reemplazar los ajustes X3F

Para restablecer los ajustes iniciales del X3F pulse el botón X3F. Una ventana de información confirmará que se han modificado los ajustes del archivo X3F.

Esta función permite variar ,en cualquier momento de la toma, los ajustes a voluntad, incluyendo los ajustes automáticos (Auto Mode). Esta función le permite cargar unos ajustes específicos de manera rápida para futuras tomas.

Para volver a los ajustes iniciles de X3F pulse el botón X3F y escoja la función <zero adjust> (ajuste nulo) del menú desplegable.

Para aplicar los ajustes personalizados al tomar una fotografía diríjase en la ventana de revisión y en la ventana de ajustes al botón X3F o escoja la ventana de revisión dentro de la ventana grabar.

Para aplicar los ajustes personalizados al tomar varias fotografías escoja la función X3F de la ventana principal.

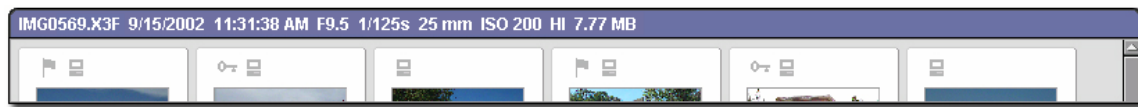
9 CONSEGUIR INFO DE IMAGEN

En esta sección aprenderá...

- Como ver la información de la imagen en las Ventanas de Revisión y Principal
- Como abrir una Ventana de Información de imagen para obtener datos adicionales

9.1 Información de la Imagen

Información de la imagen en las Ventanas Principal y de Revisión



Cuando se selecciona una sola imagen en la Ventana Principal, aparece información básica sobre la imagen en la parte superior del Panel de Miniaturas, en el campo de información. Cuando se seleccionan múltiples imágenes en la Ventana Principal, el campo información aparece en blanco.

La información incluye:

- Nombre del archivo
- Fecha y hora de la captura de la imagen
- Apertura, velocidad de obturador
- ISO, resolución
- Tamaño de Archivo en megabytes (MB)

La misma información aparece en la parte superior del panel de la Ventana de Revisión.

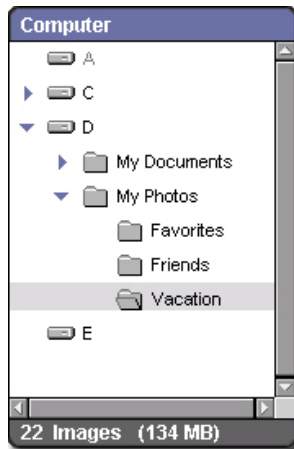


En adición a la información de texto, las imágenes sueltas mostrarán iconos en el campo de información indicando el estado señalado, el estado de bloqueo, y el estado de transferencia. Si la imagen seleccionada es TIFF o JPEG no procesada con SIGMA Foto Pro, la información se limitará a los iconos de tipo de archivo y al estado de bloqueo solamente.

Información de la imagen en el Panel de Miniaturas



La información sobre las imágenes seleccionadas se localizan en la parte inferior del campo de información del Panel de Miniaturas, de la Ventana Principal. El campo indica cuantas imágenes están presentes en la carpeta o en la cámara y el total de MB utilizados.



Información de la Imagen en los paneles de la Cámara y el Ordenador

La información indicada en los paneles de Cámara y de Ordenador es muy similar. Incluye cuantas imágenes están presentes en la carpeta o en la cámara y el total de MB utilizados.

← Información de campo

9.2 Acceso a la Ventana de Información de Imagen

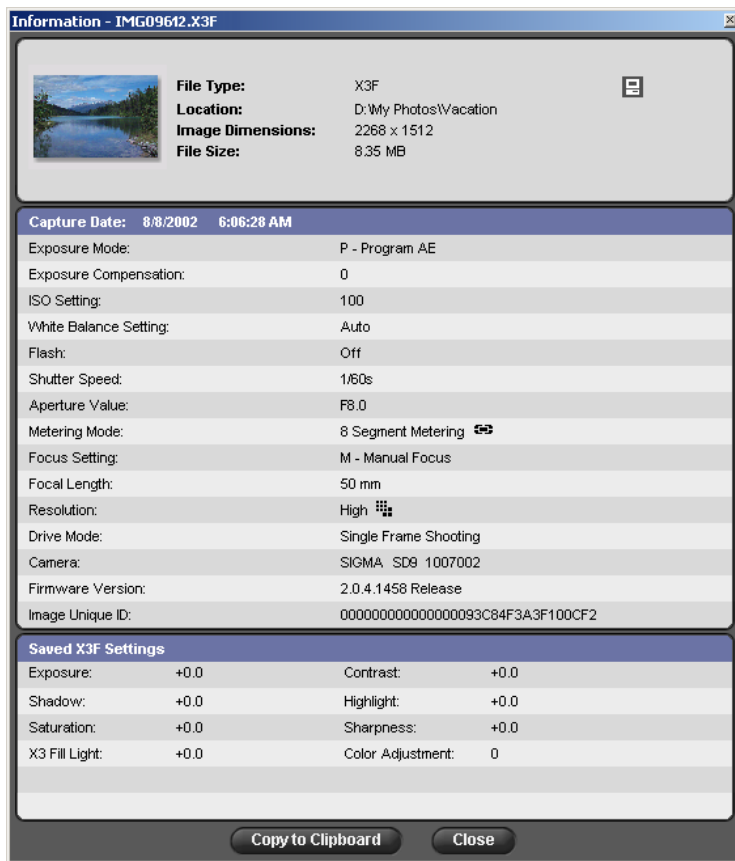


El Botón de Información de Imagen

Ud puede ver información adicional sobre imágenes individuales o grupos de imágenes seleccionadas clicando el botón *Image Info* en la Ventana Principal o de Revisión.

La ventana de información de imagen

La Ventana de Información de Imagen describe la(s) imagen(es) seleccionada (s) en la Ventana Principal o de Revisión. Una de las Ventanas de Información de Imagen mostradas debajo aparecerán en su pantalla, dependiendo del número de imágenes que tenga seleccionadas.



La ventana de información de imagen muestra información sobre la imagen seleccionada en la ventana principal o en la ventana de revisión. Para obtener información de una imagen distinta puede pulsar sobre la nueva imagen en la ventana de revisión o sobre la imagen en miniatura de la ventana principal. La ventana de información se actualizará con la información correspondiente a la imagen seleccionada.

La ventana de información se mantendrá activa sobre la ventana de revisión o la ventana principal hasta que usted la cierre o salga del programa. Para cerrar la ventana de información sin salir del programa SIGMA Photo Pro debe pulsar el botón <CLOSE> (cerrar) en el filete de mandos superior o el la parte posterior de la ventana.

La ventana de información contiene tres secciones. Información de Archivo contiene información general sobre su archivo. Información de Captura resume la información fotométrica de la imagen en el momento de la toma. Y información de Procesado que lista los ajustes marcados en el archivo X3F ya sea en JPEG o en TIFF. E información posterior al procesado que (cuando está disponible) indica cualquier ajuste posterior realizado en Adobe Photoshop. Puede visualizar la ventana de información pulsando los botones Abrir/Cerrar de dicha ventana.

Copy to Clipboard

Para copiar el texto en la Ventana de Información de Imagen, clique sobre el botón Copiar al Portapapeles. Pegar el texto en cualquier procesador de textos. Después podrá emplear el programa para imprimirlo. Si ud escoge guardar estos archivos de texto en sus carpetas de imagen de SIGMA Foto Pro para tener un fácil acceso más tarde, tome nota que no se verán con SIGMA Foto Pro, pero puede seguir abriéndolos e imprimirlos desde el procesador de textos.

1 0 A P E N D I C E

En esta sección usted verá...

- Información
adicional sobre el
software
- Información
adicional sobre la
cámara
- El índice

10.1 Tipos de archivos soportados

Formato TIFF

Las imágenes TIFF (Formato de Archivo Imagen Etiquetada) son archivos bitmapeados de alta calidad extensamente reconocidos por muchos programas. Este formato de archivos bitmapeados es el estándar de la industria, y las imágenes creadas con este formato no tienen compresión de color. Sin compresión, el tamaño del archivo es grande, pero usar TIFF es una opción recomendable cuando se desea una calidad y rendimiento de color extremos.

8 bits contra TIFFs de 16 bits

El número de bits por pixel en una imagen mapeada representa la gama de posible valores que una imagen puede tener. Con una amplia gama de posible colores, las imágenes pueden tener más rendimiento con menos ruido y posterización si aumenta la profundidad de bits. Una mayor profundidad de bits tiene correlación directa con el tamaño del archivo, un TIFF de 16 bits requiere dos veces memoria que un archivo de 8 bits.

Antes de elegir archivos de 16 bits, compruebe que su dispositivo de salida y el software de color soporta TIFFs de 16 bits. Si ud no va a retocar la imagen en programas de edición como Photoshop, los archivos de 8 bits serán suficientes para sus necesidades.

Formato JPEG

Los archivos JPEG son imágenes que se comprimen en archivos de reducido tamaño para el envío rápido por correo electrónico, para web, o para almacenar en disco muchas imágenes. Estos archivos alcanzan esta reducción del tamaño por la compresión de color. Ud puede controlar la compresión mediante un control deslizante en SIGMA Foto Pro cuando guarde el archivo. Cuanto más comprima la imagen, obtendrá un menor rendimiento con más ruido y posterización.

Los archivos JPEG son una buena opción para imágenes que se mostrarán en la web porque el tamaño del archivo es pequeño. Sin reducir la resolución, las imágenes pueden guardarse en un formato que se cargan rápidamente en pantalla. Para copias de alta calidad, sin embargo, los resultados son comprometidos ya que la calidad del archivo JPEG es baja.

Si abre un archivo JPEG en un programa de imagen repetidamente retocándolo, la imagen perderá calidad ya que cada vez que lo guarda se pierden datos en el proceso de compresión.

Decidir que formato emplea

Los archivos JPEG son a grandes rasgos, el modo más rápido de carga eficiente de archivos. Es recomendable guardar sus archivos X3F en formato de compresión JPEG para un envío de correo electrónico o para la web. Más tarde, ud puede usar el archivo original X3F para crear TIFFs de gran calidad si tiene la necesidad para copias de alta calidad.

10.2 Elegir la resolución

Elegir la resolución

Resolución significa cuantos pixeles por pulgada contiene una imagen. Esto afecta directamente al tamaño de una imagen en la salida sobre impresora o en el monitor. Como las impresoras requieren muchos pixeles por pulgada (típicamente 300 dpi o más), escoja resoluciones altas cuando tome imágenes que van a ser impresas. Como los monitores requieren menos pixeles por pulgada (típicamente 72 a 96 dpi), escoja resoluciones más bajas cuando dispare para impresión o cuando la imagen vaya a ser usada exclusivamente para demostración en el monitor o enviada vía correo electrónico.

Cuando su imagen vaya a ser usada para impresión y visualización en monitor, dispare y procese la imagen en resolución alta para impresión. Para la web-correo electrónico emplee un programa de retoque para guardar una copia adicional del archivo procesado, y redimensione la copia a un tamaño menor para reducir la resolución. En general, los programas de retoque trabajan mejor cuando se reduce la resolución (muestreo bajo) . Aumentar la resolución(muestreo alto) es posible, pero los resultados no son satisfactorios. Siempre que ud necesite aumentar la resolución, le recomendamos que procese su archivo X3F utilizando la resolución más alta posible.

10.3 Referencias de cámara

Ajuste de la fecha y la hora de la cámara

Ud puede ajustar la fecha de la cámara para que coincida con la fecha y la hora de su ordenador. Primero confirme que la fecha y la hora de su ordenador es la correcta. Lea la documentación de su ordenador. Para ajustar la fecha en la cámara conéctela al ordenador y verifique que está conectada. En la Ventana del Menú Principal seleccione:

Cámara > Ajuste Fecha y Hora en la Cámara

Aparecerá el siguiente cuadro de diálogo. Clique en OK para ajustar la fecha y la hora. Clique en Cancel para cancelar la acción y dejar inalterados los ajustes.

Advertencia de pilas

La pérdida de alimentación puede ser instantánea, es por eso que se recomienda utilizar la cámara con el alimentador AC cuando conecte la cámara al ordenador para evitar la pérdida de datos. A modo de recordatorio, cuando la cámara está conectada al ordenador sin utilizar el alimentador, el icono de batería parpadeará en rojo. Es únicamente una señal para indicar que no está utilizando el alimentador, y no que la batería se está agotando.

La pérdida de alimentación puede ser gradual o instantánea. Por tanto le recomendamos que vigile el icono de batería de la cámara regularmente para comprobar el estado de las baterías:

Indice

A

Ajustes Paleta de Controles.....	32
Ajustes Modos.....	25
X3F.....	25
Automático.....	25
Personalizado.....	25
Auto arranque.....	12
Automático Modo.....	25

C

Cámara.....	11, 44
Advertencia nivel Batería.....	44
Conexión.....	11
Ajuste fecha y hora.....	44
Color.....	34-35
Agregar y quitar.....	34-35
Ajuste.....	34-35
Contraste.....	33
Copiar imágenes.....	14
Color Espacio de.....	30
Color Rueda de.....	34
Custom Modo (personalizado).....	25

D

Defecto Modo por.....	25
Delete (Supresión) de Imágenes.....	20

E

Exposición Compensación de.....	33
---------------------------------	----

F

File Tipo de (Archivo).....	30, 43
-----------------------------	--------

G

Gris Balance de.....	34-35
----------------------	-------

H

Control de Altas luces.....	33
Control de Bajas luces.....	36

I

Imágen Ventana de Información.....	41
Imágenes.....	14, 19, 20, 28-30, 31-36, 41
Adjusting (Ajustes).....	31-36
Cropping (Recorte).....	14
Deleting (Borrado).....	20
Información.....	41
Locking (Bloqueo).....	20
Marking (Marcar).....	20
Processing (Procesado).....	29-30
Renaming (Renombrar).....	19
Resolution (Resolución).....	30
Rotating (Giro).....	20
Saving (Salvar).....	28-29
Selecting (Seleccionar).....	19
Instalar SIGMA Photo Pro.....	7

J

JPEG imagen.....	43
------------------	----

L

Locking (bloquear) imágenes.....	20
----------------------------------	----

M

Magnification (Ampliación)Lupa.....	23-24
Main (Principal)Ventana.....	3
Marcar imágenes.....	20
Monitor.....	7, 9
Resolución.....	7, 9
Verificación.....	9

N

Navigation Panel 17

P

Procesar y Salvar Imágenes 27-30
 Procesar Grupos de Imágenes 28
 Procesar Imágenes Individuales 29

R

RGB Valores 34
 Renombrar Imágenes 19
 Resolución 30
 Review (Revisión) Ventana 4
 Rotating (Girar) Imágenes 20

S

Saturación control 33
 Salvar Ajustes 38
 Salvar Imágenes 28-29
 Para Impresión 43
 Para Web 43
 Procesado en lotes 28
 Procesado individual 29
 Selección de Imágenes 19
 Settings (Ajustes) 25, 38
 Salvar 38
 Borrar 38
 Sombras control 33
 Software 7-8, 12
 Auto-arranque 12
 Instalación 7
 Drivers 8
 Desinstalación 7
 Requisitos del Sistema 7

T

Thumbnail (Visor miniaturas) 18
 Filtrado 18
 Tamaño 18
 Clasificación 18
 Visionado con Detalles 18
 Thumbnail (Visor miniaturas) Panel 16
 TIFF imagen 43

T

Tonal Ajustes.....	33
Contraste.....	33
Compensación de Exposición	33
Altas Luces.....	33
Saturación.....	33
Sombras	33
X3 Luz de relleno	33

W

Warning (Advertencia) Máscara.....	36
White (Blancos) Balance de.....	37

X

X3F imagen.....	12, 14, 17, 19
-----------------	----------------