

**Help File Authors**

Thomas Deharde, Rainer Boese & Sharon Dirks  
Software Dynamics GmbH  
Am Fallturm 5  
28359 Bremen  
Germany

## **The Crew**

Sharon (Fair y) Dirks  
Ted (Tester) Dirks  
Randy (Mastermind) Earp  
Thomas (Daf) Deharde  
Dietmar (Debug) Hufendiek  
Andy (Play Boy) Prieß  
Johannes (Scan Man) Vogel  
Rainer (Data) Boese  
Stefan (Biker) Näwe  
Nicole (Fractal) Nolting  
Lars (Show Man) Schreper

Software Dynamics GmbH  
Am Fallturm 5  
28359 Bremen  
Germany

## **Liniengrafik**

Liniengrafiken enthalten reine schwarz-weiß Flächen.

## Halbtonbild

Bei Halbtonbildern werden einzelne Graustufen durch schwarz-weiße Muster dargestellt.

### **Kopieren**


Der Bildausschnitt wird in einer Datei, die vom Programm selbst verwaltet wird, zwischengespeichert und solange erhalten, bis erneut Kopieren gewählt wird.

### **Kopieren in die Zwischenablage**

Der Bildausschnitt wird in die Windows Zwischenablage kopiert. Der kopierte Bereich kann nun in jede Anwendung eingefügt werden, die die Zwischenablage unterstützt.

### Ziehen und Ablegen

Mit dieser Funktion können Sie eine oder mehrere Dateien oder Objekte schnell in ein anderes Fenster verschieben, indem Sie die Symbole auswählen und dann mit der Maus auf die neue Position ziehen.

Wenn Sie ein Symbol ziehen, verwandelt sich der Mauszeiger in das  oder



Symbol, um zu verdeutlichen, daß das Objekt an der augenblicklichen Position abgelegt werden kann. Wenn sich der Mauszeiger in das



Symbol verwandelt, kann das Objekt nicht abgelegt werden.

### **Auswahl mit der Maus**

Das Medienauswahlfenster erlaubt die gezielte Auswahl von Dateien mit der Maus. Dabei können Dateien wie bei dem Windows Datei-Manager mit Mausklick und Umschalt- oder Kontrolltaste selektiert werden.



**OK**

Drücken Sie die "OK" Schaltfläche, um die aktuellen Einstellungen zu bestätigen.

**Fertig**

Drücken Sie die "Fertig" Schaltfläche, wenn sie die Arbeit mit dem Dialog beendet haben.

### **Abbrechen**

Drücken Sie die "Abbrechen" Schaltfläche, um die aktuellen Einstellungen zu widerrufen oder um den Dialog ohne Änderungen zu verlassen.

## Hilfe

Diese Option zeigt Ihnen den Index für die Hilfedatei des Programmes.

Wählen der Hilfefunktion:

1. Wählen Sie "Hilfe" Schaltfläche.
2. Es erscheint die Hilfedatei zum Programm.
3. Wählen Sie ein Thema aus der vorgegebenen Liste oder suchen Sie nach dem gewünschten Stichwort.

### Info

Hier erhalten Sie Informationen zu Copyright und Versionsnummer des Programmes.

### **Power**

Klicken Sie die "Power" Schaltfläche, um das Programm zu beenden.

### **Kennwortschutz**

Falls Sie für den Bildschirmschoner ein Kennwort festlegen wollen, aktivieren Sie die Option "Kennwortschutz".

Ist der Kennwortschutz eingeschaltet, können Sie einen laufenden Bildschirmschoner nur beenden, wenn Sie das richtige Kennwort angeben.

### **Kennwort**

Falls Sie für den Bildschirmschoner ein Kennwort festlegen wollen, aktivieren Sie die Option "Kennwortschutz" und wählen Sie die Schaltfläche "Kennwort". Geben Sie in dem nachfolgenden Dialog Ihr persönliches Kennwort ein.

Ist der Kennwortschutz eingeschaltet, können Sie einen laufenden Bildschirmschoner nur beenden, wenn Sie das richtige Kennwort angeben.





### **Bei Programmstart**

Hiermit können Sie den Programmaufbau bei Programmstart steuern. Wenn z.B. die Programminformation gleich bei Programmstart erscheinen soll, wählen Sie den entsprechenden Eintrag aus der Auswahlliste.

### **Maßeinheiten darstellen**

Hiermit können Sie die Maßeinheit wählen, mit der im Programm gearbeitet wird. In dieser Einheit wird dann z.B. die Bildgröße in dem Dialog "Bildinformation" dargestellt oder etwa die Mauskoordinaten beim Zeichnen eines Bildausschnittes.

Die folgenden Maßeinheiten stehen zur Verfügung: Zoll, Cm, Pixel, Punkte, Picas.

### **Kontaktabzug**

Mit dieser Auswahl können Einstellungen für den Kontaktabzug vorgenommen werden.

Der Kontaktabzug kann mit verschiedenen Bildgrößen und unterschiedlichen Spalten dargestellt werden.

Wählen Sie die gewünschte Bildgröße und Spaltenanzahl aus der jeweiligen Auswahlbox.

### **Mauskoordinaten zeigen**

Wenn diese Option gewählt wurde, werden bei bestimmten Funktionen, z.B. bei der Wahl eines Bildausschnittes mit der Maus, die Mauskoordinaten in der Statuszeile angezeigt.

### **Bild während des Ladevorganges zeichnen**

Ist diese Option eingeschaltet, wird ein Bild gleich beim Laden aufgebaut. Ist diese Option nicht eingeschaltet, erscheint beim Öffnen eines Bildes nur die Progress-Dialogbox, und das Bild wird erst dann gezeigt, wenn es zu 100% geladen ist. Diese Option ist etwas schneller als die erste.

### **Statuszeile**

Wenn diese Option gewählt wurde, wird bei Programmstart die Statuszeile am unteren Rand des Programmfensters angezeigt.

### **Progress Dialog**

Wenn diese Option gewählt wurde, erscheint der Progress Dialog bei den entsprechenden Operationen auf dem Bildschirm. Wird diese Option ausgeschaltet, können Sie den Fortschritt einer Operation in der Statuszeile beobachten.



### **Diashow Bedienungsfeld**

Wenn diese Option gewählt wurde, wird bei Programmstart das Diashow Bedienungsfeld am unteren Rand des Programmfensters angezeigt.

### **Werkzeugleiste**

Wenn diese Option gewählt wurde, wird bei Programmstart die Werkzeugleiste am oberen Rand des Programmfensters angezeigt.

### **Rasterbreite**

Mit dieser Option wird die Größe des Rasters im Bearbeitungsfenster bestimmt. Das Raster erleichtert die Positionierung und Größenveränderung von Objekten im Bearbeitungsfenster.

### **Darstellungsgröße**

Das Medienauswahl-Fenster ermöglicht einen Überblick auf alle Dateien eines bestimmten Medientypes innerhalb des angewählten Verzeichnisses. Dabei können die Mediendateien in unterschiedlichen Größen dargestellt werden. Wählen Sie eine Größe aus dem Listefeld.

### **Darstellungsgröße**

Das Medienauswahl-Fenster ermöglicht einen Überblick auf alle Dateien eines bestimmten Medientypes innerhalb des angewählten Verzeichnisses. Dabei können die Mediendateien in unterschiedlichen Größen dargestellt werden. Wählen Sie eine Größe aus dem Listefeld.

### **Darstellungsspalten**

Das Medienauswahl-Fenster ermöglicht einen Überblick auf alle Dateien eines bestimmten Medientypes innerhalb des angewählten Verzeichnisses. Dabei können die Mediendateien in unterschiedlichen Spalten dargestellt werden. Wählen Sie eine Anzahl aus dem Listefeld.

### **Darstellungsspalten**

Das Medienauswahl-Fenster ermöglicht einen Überblick auf alle Dateien eines bestimmten Medientypes innerhalb des angewählten Verzeichnisses. Dabei können die Mediendateien in unterschiedlichen Spalten dargestellt werden. Wählen Sie eine Anzahl aus dem Listefeld.

### Voreinstellungen beim Öffnen beibehalten

Wenn diese Option aktiviert ist, werden beim erneuten Öffnen eines Medianauswahl-Fensters die alten Voreinstellungen übernommen. Ist diese Option deaktiviert, wird das Medianauswahl-Fenster mit der folgenden Einstellung gezeigt:

Dateiart	Laufwerk	Verzeichnis	Dateiformat
Alle	Aktuelles Laufwerk	Wurzelverzeichnis	AVI

### Voreinstellungen beim Öffnen beibehalten

Wenn diese Option aktiviert ist, werden beim erneuten Öffnen eines Medianauswahl-Fensters die alten Voreinstellungen übernommen.



### **Titelvorgabe**

Diese Option erlaubt die Vorgabe eines Titles für eine Mediabox. Wann immer eine neue Mediabox erzeugt wird, wird dieser Titel angenommen.

### **Hintergrundfarbe**

Mit dieser Option kann die Hintergrundfarbe für die gesamte Präsentation geändert werden. Benutzen Sie Rechtecke, um den Hintergrund einzelner Mediaboxen zu ändern.

### **Sound spielen**

Hiermit kann der Sound bei Programmstart an- und ausgeschaltet werden.

### **Endlosschleife**

Mit dieser Option wird die Endlosfunktion für eine Präsentation bei Programmstart an- und ausgeschaltet.

### **Bei neuer Mediabox Eigenschaften-Dialog öffnen**

Wenn diese Option aktiviert ist, wird beim Neuanlegen einer Mediabox automatisch der Eigenschaften-Dialog aufgerufen. Mit diesem Dialog kann der Name und die Hintergrundfarbe einer Mediabox geändert werden.



## **Index**

Diese Option zeigt Ihnen den Index für die Hilfedatei des Programmes.

Wählen der Hilfefunktion:

1. Wählen Sie "Index" aus dem Menü "Hilfe".
2. Es erscheint die Hilfedatei zum Programm.
3. Wählen Sie ein Thema aus der vorgegebenen Liste oder suchen Sie nach dem gewünschten Stichwort.

## Info

Hier erhalten Sie Informationen zu Copyright und Versionsnummer des Programmes.

Wählen der Programminformation:

1. Wählen Sie "Info" aus dem Menü "Hilfe".
2. Es erscheint die Programminformation zum Programm.
3. Bestätigen Sie mit OK, um zum Programm zurückzugelangen.



## **Bevor Sie anfangen**

Lesen Sie bitte die "Readme" Datei.

In der "Readme" Datei sind die Einträge vorhanden, die aus Zeitgründen nicht mehr in diesen Text aufgenommen werden konnten.

## Hardware Anforderungen

Für optimale Ergebnisse wird die folgende Systemkonfiguration empfohlen:

- IBM kompatibler PC/AT 80386/486
- 4 Mb RAM (Minimum)
- 8-16 Mb RAM (empfohlen)
- VGA oder Super VGA Video Adapter
- 40-120 Mb Festplatte
- Maus
- XA kompatibles CD-ROM Laufwerk

## **Software Anforderungen**

MICROSOFT-DOS 3.1 oder höher  
MICROSOFT-Windows 3.1 und höher

## Hilfdatei Tastaturkürzel

Diese Hilfdatei erlaubt die folgenden Tastaturkürzel:

ESC	Hilfdatei beenden
POS 1	Zeige Inhalt
Linke Pfeiltaste	Vorheriges Thema
Obere Pfeiltaste	Vorheriges Thema
Rechte Pfeiltaste	Nächstes Thema
Untere Pfeiltaste	Nächstes Thema
Bild nach oben	Bisher

## Arbeiten mit der Maus

Die Maus ist ein sehr wichtiges Instrument bei der Arbeit mit dem Programm und wird auf dem Bildschirm in der Form eines Pfeiles dargestellt. Die meisten Mäuse haben zwei Tasten, von denen in dem Programm allerdings nur die Linke benutzt wird.

Sie können die Arbeit mit der Maus häufig auch mit Tastatureingaben beschleunigen.

Wenn Sie in dem Programm die Alt(ernate)-Taste und einen der unterstrichenen Buchstaben aus dem Menü drücken, wird dieser Menüeintrag geöffnet. Wenn Sie nun eine der aufgelisteten Optionen ausführen wollen, pressen Sie einfach den Buchstaben, der in der gewünschten Option unterstrichen ist.

Wenn Sie z.B. die Programminformation sehen wollen:

1. Drücken Sie die Kombination Alt + H, um das Menü Hilfe zu öffnen.
2. Drücken Sie danach "O" und Sie erhalten die Programminformation.

## Allgemeine Arbeitsweise

Wir gehen davon aus, daß Sie MS-Windows auf Ihrem System installiert haben und daß Sie mit den allgemeinen Gegebenheiten und Funktionen von Windows vertraut sind.

Von daher sind viele Erklärungen zur Arbeitsweise von dem Programm auf das Notwendige reduziert worden. Falls nicht anders beschrieben, ist das Standardverfahren für die Auswahl eines Menüeintrages wie folgt:

1. Zeigen Sie mit der Maus auf den Eintrag in der Hauptmenüleiste. Klicken Sie mit der Maus auf die Option, die Sie ausgeführt haben wollen.
2. Die Funktion wird nun ausgeführt oder es erscheint eine Dialogbox auf dem Bildschirm.
3. Wählen Sie nun entweder Einträge aus Dateilisten oder aktivieren Sie Optionsfelder, Markierungsfelder und Schaltflächen mit einem Mausklick.
4. Klicken Sie mit der Maus auf OK, um die Auswahl zu bestätigen oder klicken Sie auf Abbrechen, um die Auswahl zu abbrechen.

### **Menüeinträge auswählen**

Wählen Sie einen Hauptmenüeintrag und beachten Sie die aufgelisteten Funktionen. Wenn ein Eintrag normal dargestellt ist, können Sie ihn anwählen. Sollte er aber in Grau dargestellt sein, ist diese Funktion gesperrt.

## Überlappend

Mit "Überlappend" werden die geöffneten Fenster überlappend auf dem Bildschirm aufgeteilt.



## **Nebeneinander**

Mit "Nebeneinander" werden die geöffneten Fenster gleichmäßig nebeneinander auf dem Bildschirm aufgeteilt.

## **Symbole anordnen**

Alle Fenster innerhalb des Programmes können zu Symbolen verkleinert werden, die dann am unteren Fensterrand von dem Programm erscheinen.

Mit "Symbole anordnen" werden alle Bildsymbole neu angeordnet.

### **Fenster aktivieren**

Am Ende des Fenster-Menüs erscheint eine Liste aller geöffneten Fenster. Wählen Sie einen der Einträge aus der Liste, wird dieses Fenster aktiviert und nach vorne gebracht.

## **Untereinander**

Mit "Untereinander" werden die geöffneten Fenster gleichmäßig untereinander auf dem Bildschirm aufgeteilt.



## Untereinander

Mit "Untereinander" werden die geöffneten Fenster gleichmäßig untereinander auf dem Bildschirm aufgeteilt.



## **Nebeneinander**

Mit "Nebeneinander" werden die geöffneten Fenster gleichmäßig nebeneinander auf dem Bildschirm aufgeteilt.

### Medientyp

Dieses Listenfeld zeigt Ihnen alle Medientypen, die von dem Programm unterstützt werden. Klicken Sie auf das Symbol für den gewünschten Medientyp, um die hierin unterstützten Medienformate einzusehen und auszuwählen.

### Laufwerk

Dieses Listenfeld zeigt alle vorhandenen Laufwerke. Klicken Sie auf das Laufwerkssymbol, um die darauf vorhandenen Verzeichnisse und Unterverzeichnisse einzusehen und auszuwählen.



### **Alles selektieren**

Mit "Alles selektieren" werden alle Einträge (z.B. Laufwerke, Verzeichnisse, Medientypen oder Medieformate) aus dem entsprechenden Listefeld ausgewählt und markiert.

**Deselektieren**

Mit "Deselektieren" werden alle ausgewählten Einträge (z.B. Laufwerke, Verzeichnisse, Medientypen oder Medieformate) aus dem entsprechenden Listefeld deselektiert.

### **Medien (Formate)**

Dieses Listenfeld zeigt Ihnen alle Medienformate, die von dem Programm unterstützt werden. Die Art und Anzahl der Medienformate hängt dabei vom gewählten Medientyp ab.

### **Verzeichnisse**

Dieses Listenfeld zeigt alle Verzeichnisse des ausgewählten Laufwerkes. Klicken Sie auf das Verzeichnissymbol, um die darin enthaltenen Unterverzeichnisse einzusehen und auszuwählen.

## Auswahl

Wenn Sie auf dieses Symbol klicken, werden die entsprechenden Einträge (z.B. Laufwerke, Verzeichnisse, Medientypen oder Medieformate) selektiert oder deselektiert.



Mit einem Klick auf dieses Symbol deselektieren Sie den Eintrag und alle damit verbundenen Einträge.



Mit einem Klick auf dieses Symbol selektieren Sie den Eintrag und alle damit verbundenen Einträge.



Dieses Symbol zeigt an, daß nur ein Teil der damit verbundenen Einträge ausgewählt wurde. Mit einem Klick auf dieses Symbol deselektieren Sie den Eintrag und alle damit verbundenen Einträge.



## Medienauswahl

Das Medienauswahl-Fenster ermöglicht einen Überblick auf Mediendateien, die sich auf Ihrem System befinden. Dabei werden die Mediendateien in einer kleinen Größe dargestellt, um die Dateien leichter ansehen und starten zu können.

Öffnen der Medienauswahl:

1. Wählen Sie "Medienauswahl" aus dem Menü "Datei".
2. Der Medienauswahl-Dialog erscheint auf dem Bildschirm.
3. Wählen Sie die gewünschten Laufwerke, Verzeichnisse, Medientypen und Medienformate.
4. Es erscheint eine Übersicht der aufgefundenen Mediendateien. Diese Dateien werden entweder als Bild (nur Bilddateien) oder als Symbol dargestellt, welches die jeweilige Datei und das Medienformat repräsentiert.
5. Wählen Sie eine Datei aus der Medienauswahl, indem Sie mit der Maus das entsprechende Symbol anklicken. Zur Kontrolle wird es nun in der farbig hervorgehoben.
6. Falls gewünscht, können Sie sich nun die Mediendatei mit Hilfe der Vorschau ansehen oder anhören oder die Mediendatei mit der Start Schaltfläche starten.



Das Laden der Übersicht kann mit der "Esc" Taste abgebrochen werden.



Größe und Anordnung der Übersicht kann unter dem Menü Programmeinstellungen -> Medienauswahl eingestellt werden.

## Beenden

Mit "Beenden" wird das Programm geschlossen und vom Bildschirm entfernt.

Beenden des Programmes:

1. Wählen Sie "Beenden" unter dem Menü "Datei".
2. Das Programm wird geschlossen und man kehrt zum Programm-Manager zurück.





## Suche

Die "Suche" Schaltfläche wird benutzt, um Mediendateien mit Hilfe der Medienauswahl zu suchen. Das Medienauswahl-Fenster ermöglicht einen Überblick auf Mediendateien, die sich auf Ihrem System befinden. Dabei werden die Mediendateien in einer kleinen Größe dargestellt, um die Dateien leichter ansehen und starten zu können.

Suchen nach Mediendateien:

1. Wählen Sie "Suche" Schaltfläche aus dem Medienauswahl-Fenster.
2. Der Medienauswahl-Dialog erscheint auf dem Bildschirm.
3. Wählen Sie die gewünschten Laufwerke, Verzeichnisse, Medientypen und Medienformate.
4. Es erscheint eine Übersicht der aufgefundenen Mediendateien. Diese Dateien werden entweder als Bild (nur Bilddateien) oder als Symbol dargestellt, welches die jeweilige Datei und das Medienformat repräsentiert.
5. Wählen Sie eine Datei aus der Medienauswahl, indem Sie mit der Maus das entsprechende Symbol anklicken. Zur Kontrolle wird es nun in der farbig hervorgehoben.
6. Falls gewünscht, können Sie sich nun die Mediendatei mit Hilfe der Vorschau ansehen oder anhören oder die Mediendatei mit der Start Schaltfläche starten.



Das Laden der Übersicht kann mit der "Esc" Taste abgebrochen werden.



Größe und Anordnung der Übersicht kann unter dem Menü Programmeinstellungen -> Medienauswahl eingestellt werden.



## Vorschau

Die "Vorschau" Schaltfläche erlaubt mit Hilfe des Medienauswahl-Fensters die Vorschau auf eine ausgewählte Datei.

Das Medienauswahl-Fenster ermöglicht einen Überblick auf Mediendateien, die sich auf Ihrem System befinden. Dabei werden die Mediendateien in einer kleinen Größe dargestellt, um die Dateien leichter ansehen und starten zu können.

Vorschau einer Datei:

1. Wählen Sie eine Datei aus der Medienauswahl, indem Sie mit der Maus das entsprechende Symbol anklicken. Zur Kontrolle wird es nun in der farbig hervorgehoben.
2. Klicken Sie auf die "Vorschau" Schaltfläche aus dem Medienauswahl-Fenster.
3. Es erscheint der Vorschau Dialog.
4. Abhängig von der gewählten Dateiart können Sie sich Bilder ansehen, eine Sounddatei anhören oder Video und Animationen anschauen.
5. Bestätigen Sie mit OK, um zu dem Hauptprogramm zurückzukehren.



Anstelle der "Vorschau" Schaltfläche können Sie sich eine Datei auch mit einem Doppelklick ansehen oder anhören.



## Start

Die "Start" Schaltfläche erlaubt mit Hilfe des Medienauswahl-Fensters den Start einer ausgewählten Datei.

Das Medienauswahl-Fenster ermöglicht einen Überblick auf Mediendateien, die sich auf Ihrem System befinden. Dabei werden die Mediendateien in einer kleinen Größe dargestellt, um die Dateien leichter ansehen und starten zu können.

Starten einer Datei:

1. Wählen Sie eine Datei aus der Medienauswahl, indem Sie mit der Maus das entsprechende Symbol anklicken. Zur Kontrolle wird es nun in der farbig hervorgehoben.
2. Klicken Sie auf die "Vorschau" Schaltfläche aus dem Medienauswahl-Fenster.
3. Die ausgewählte Datei wird von dem Programm geladen und dargestellt, mit dem sie verknüpft ist.



Verknüpfungen zwischen Dateien und Programmen werden mit dem Windows Datei-Manager unter dem Menü-Eintrag "Datei -> Verknüpfen" hergestellt.



Die "Info" Schaltfläche zeigt mit Hilfe des Medienauswahl-Fensters Informationen zu einer ausgewählten Datei.

Das Medienauswahl-Fenster ermöglicht einen Überblick auf Mediendateien, die sich auf Ihrem System befinden. Dabei werden die Mediendateien in einer kleinen Größe dargestellt, um die Dateien leichter ansehen und starten zu können.

Zeigen der Information:

1. Wählen Sie eine Datei aus der Medienauswahl, indem Sie mit der Maus das entsprechende Symbol anklicken. Zur Kontrolle wird es nun in der farbig hervorgehoben.
2. Klicken Sie auf die "Info" Schaltfläche aus dem Medienauswahl-Fenster.
3. Sie erhalten Informationen zu der ausgewählten Datei, z.B. Informationen zu Name, Typ oder Größe.

## Programmeinstellungen

In der Dialogbox "Programmeinstellungen" können folgende Einstellungen verändert werden:

Medienauswahl


Andere



Alle Einstellungen, die unter "Programmeinstellungen" vorgenommen werden, werden gespeichert und beim nächsten Programmstart von dem Programm automatisch ausgeführt.

## Medienauswahleinstellungen

Darstellungsgröße

Groß 

Darstellungsspalten

Automatisch 


☒ Voreinstellungen beim Öffnen beibehalten

## Andere Einstellungen

### Ansicht

- ☒ Werkzeugleiste anzeigen
- ☒ Statuszeile anzeigen

### Bei Programmstart

Medienauswahl 

## Datei

### Medienauswahl

Das Medienauswahl-Fenster ermöglicht einen Überblick auf Mediendateien, die sich auf Ihrem System befinden.

### Beenden

Mit "Beenden" wird das Programm geschlossen und vom Bildschirm entfernt.



## Ansicht

Werkzeugleiste Mit diesem Befehl kann die Werkzeugleiste unterhalb des Menüs an- und ausgeschaltet werden. Sie enthält die allgemeinen Werkzeuge zur Bedienung des Programmes.

Statuszeile Mit diesem Befehl kann die Statuszeile an- und ausgeschaltet werden.

## Fenster

- Überlappend Alle geöffneten Dateien werden überlappend dargestellt.
- Nebeneinander Die geöffneten Dateien werden gleichmäßig nebeneinander auf dem Bildschirm aufgeteilt.
- Untereinander Die geöffneten Dateien werden gleichmäßig untereinander auf dem Bildschirm aufgeteilt.
- Symbole anordnen Hiermit werden alle Bildsymbole neu angeordnet.
- Fenster aktivieren Am Ende des Fenster Menüs erscheint eine Liste aller geöffneten Fenster.

## Optionen

Programmeinstellungen    Ermöglicht Einstellungen, die bei Programmstart ausgeführt werden.

## Hilfe

Index Diese Option zeigt Ihnen den Index für die Hilfedatei zum Programm.

Info Hier erhalten Sie Informationen zu Copyright und Versionsnummer zum Programm.



## Medienauswahl

Das Medienauswahl-Fenster ermöglicht einen Überblick auf Mediendateien, die sich auf Ihrem System befinden. Dabei werden die Mediendateien in einer kleinen Größe dargestellt, um die Dateien leichter ansehen und starten zu können.

Öffnen der Medienauswahl:

1. Klicken Sie auf die "Medienauswahl" Schaltfläche.
2. Der Medienauswahl-Dialog erscheint auf dem Bildschirm.
3. Wählen Sie die gewünschten Laufwerke, Verzeichnisse, Medientypen und Medienformate.
4. Es erscheint eine Übersicht der aufgefundenen Mediendateien. Diese Dateien werden entweder als Bild (nur Bilddateien) oder als Symbol dargestellt, welches die jeweilige Datei und das Medienformat repräsentiert.
5. Wählen Sie eine Datei aus der Medienauswahl, indem Sie mit der Maus das entsprechende Symbol anklicken. Zur Kontrolle wird es nun in der farbig hervorgehoben.
6. Falls gewünscht, können Sie sich nun die Mediendatei mit Hilfe der Vorschau ansehen oder anhören oder die Mediendatei mit der Start Schaltfläche starten.



Das Laden der Übersicht kann mit der "Esc" Taste abgebrochen werden.



Größe und Anordnung der Übersicht kann unter dem Menü Programmeinstellungen -> Medienauswahl eingestellt werden.



## Programmeinstellungen

1. Klicken Sie auf die "Programmeinstellungen" Schaltfläche.
2. In der Dialogbox "Programmeinstellungen" können folgende Einstellungen verändert werden:

Medienauswahl

Andere



Alle Einstellungen, die unter "Programmeinstellungen" vorgenommen werden, werden gespeichert und beim nächsten Programmstart von dem Programm automatisch ausgeführt.



### **Bild anzeigen**

Mit einem Klick auf diese Schaltfläche werden alle gefundenen Bilddateien in einer kleinen Bildgröße dargestellt. Andere Mediendateien werden als Bildsymbole dargestellt, die den jeweiligen Medientyp und das Medienformat repräsentieren. Größe und Anordnung dieser Übersicht kann unter dem Menü Programmeinstellungen -> Medienauswahl eingestellt werden.



### Symbol anzeigen

Mit einem Klick auf diese Schaltfläche werden alle gefundenen Mediendateien als Bildsymbole dargestellt, die den jeweiligen Medientyp und das Medienformat repräsentieren. Größe und Anordnung dieser Übersicht kann unter dem Menü Programmeinstellungen -> Medienauswahl eingestellt werden.



## Werkzeugleiste

Mit diesem Befehl kann die Werkzeugleiste unterhalb des Menüs an- und ausgeschaltet werden. Sie enthält die allgemeinen Werkzeuge zur Bedienung des Programmes.

Anzeigen der Werkzeugleiste:

1. Wählen Sie "Werkzeugleiste" aus dem Menü "Ansicht". Zur Bestätigung wird der Menüeintrag mit einem Häkchen versehen.
2. Die Werkzeugleiste erscheint unterhalb des Menüs des Programmfensters.

Die folgenden Werkzeuge sind in der Werkzeugleiste vorhanden:



(Medien) Auswahl



(Programm) Einstellungen



Untereinander



Nebeneinander



Bild (anzeigen)



Symbol (anzeigen)



Die Werkzeugleiste kann mit Hilfe des Befehls Andere aus dem Menü "Programmeinstellungen" voreingestellt werden.

## Statuszeile

Mit diesem Befehl kann die Statuszeile an- und ausgeschaltet werden.

Die "Statuszeile" gibt Informationen zu Bildfunktionen und Programmfunktionen. Wird z.B. der Muaszeiger über Schaltflächen oder Menüs geführt, wird die Funktion der einzelnen Bedienungselemente in der Statuszeile beschrieben.

Anzeigen der Statuszeile:

1. Wählen Sie "Statuszeile" aus dem Menü "Ansicht". Zur Bestätigung wird der Menüeintrag mit einem Häkchen versehen.
2. Die Statuszeile erscheint am unteren Rand des Programmfensters.



Die Statuszeile kann mit Hilfe des Befehls Andere aus dem Menü "Programmeinstellungen" voreingestellt werden.



## Media File Finder Hilfe

### Glossar

Einführung

Allgemeine Information

Übersicht

Menü

Werkzeuggeste

Medienauswahl

Medienauswahl-Dialog

## Einführung

Willkommen bei dem Software Dynamics Media File Finder!

Der Media File Finder ist das ideale Instrument, um Mediendateien wie z.B. Bild-, Sound und Videodateien auf Ihrem System zu finden. Sie können dabei in einem Arbeitsvorgang sämtliche Laufwerke und Verzeichnisse nach Dateiformaten Ihrer Wahl durchsuchen lassen.

Das Suchergebnis wird in der Form eines Kontaktabzuges dargestellt, wobei Bilddateien auf Wunsch direkt verkleinert dargestellt werden.

Die Dateien selbst können angesehen oder abgespielt oder an die verknüpfte Anwendung zur weiteren Bearbeitung übergeben werden.

## Allgemeine Information

Bevor Sie anfangen

Hardware Anforderungen

Software Anforderungen

Arbeiten mit der Maus

Allgemeine Arbeitsweise

Menüeinträge auswählen

Hilfedatei Tastaturkürzel

Warenzeichen

## Übersicht

Datei

Ansicht

Fenster

Optionen

Hilfe

## Menü

Datei

Ansicht

Fenster

Optionen

Hilfe

## Datei

Medienauswahl

Beenden



## Ansicht

Werkzeuggeste

Statuszeile

## Fenster

Überlappend  
Nebeneinander  
Untereinander  
Symbole anordnen

Fenster aktivieren

## Optionen

Programmeinstellungen

**Hilfe**

Index

Info

## Werkzeugleiste



(Medien) Auswahl



(Programm) Einstellungen



Untereinander



Nebeneinander



Bild (anzeigen)



Symbol (anzeigen)

## Medienauswahl



Suche



Vorschau

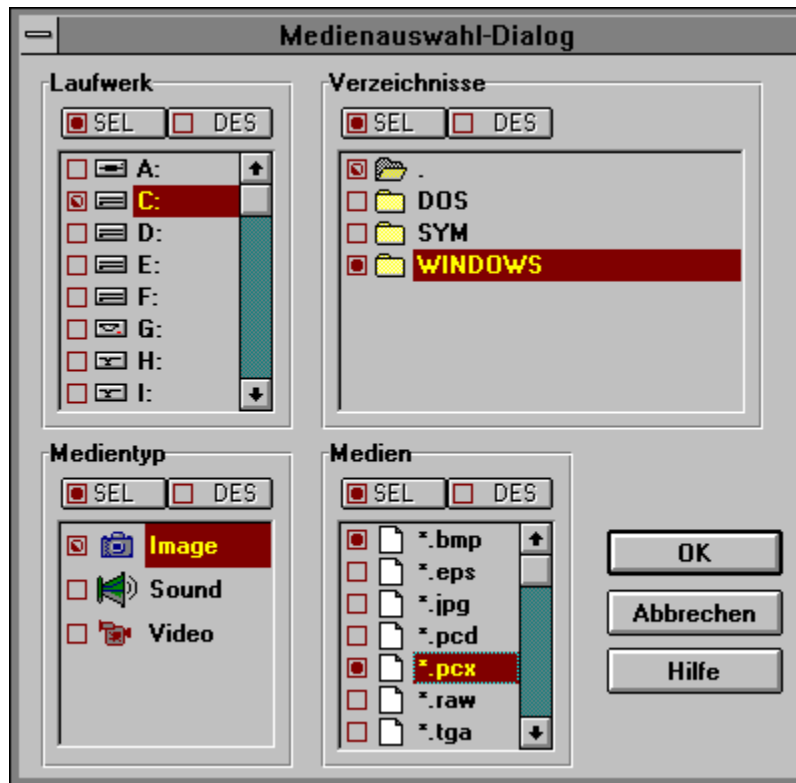


Start



Info

## Medienauswahl-Dialog



## Warenzeichen

Microsoft, MS-DOS und Windows sind eingetragene Warenzeichen der Microsoft Corporation.  
Media File Finder ist ein Warenzeichen der Software Dynamics GmbH.



