

# **MUSIC WIZARD - Der interaktive Musikplayer**

Sehr geehrter Multi Media Freund,

der Music Wizard stellt eine neue Dimension der Computer Unterhaltung dar. Sie haben nicht nur, wie bei üblichen Medienplayern, die Möglichkeit sich Musikstücke im MIDI oder WAV Format abspielen zu lassen, sondern können sich die Texte anzeigen lassen, Slideshows während der Musikwiedergabe betrachten und das ist sicher das ganz besondere: interaktiv per Maus oder Tastatur zu den Musikstücken mitspielen.

In dieser Sharewareversion mußten wir leider darauf verzichten GEMA Musikmaterial zu verwenden, d.h. die Musikstücke sind von unseren eigenen Profimusikern eingespielt worden. In der Professionellversion, die Sie für nur 59,- DM bei der Firma Sharecare oder bei Ihrem Fachhändler erhalten, liegen 16 Tophits von mehreren international bekannten Interpreten bei. Um Ihnen die Einarbeitung so leicht wie möglich zu machen, haben wir die nun folgende aufwendige Anleitung erstellt.

Da sich die Textdatei wegen der Grafiken nicht sehr schnell scrollen läßt, ist es sinnvoll die Anleitung einmal auszudrucken.

Also, viel Spaß mit unserem Music Wizard!!!

## **Anleitung**

Systemvoraussetzungen: 386 SX 33 mit 4 MB Hauptspeicher, 2 MB freien Platz auf der Festplatte, Soundkarte und CD-ROM Laufwerk, Auslagerungsdatei (am besten permanente).

## **SETUP**

Legen Sie die CD-ROM in Ihr CD-ROM Laufwerk und wählen Sie die Datei "SETUP.EXE" an. In der Dialogbox, die daraufhin erscheint, geben Sie bitte den Zielpfad an, soweit Sie den vorgegebenen Pfad (D:\Wizard) nicht wählen möchten. Nach erfolgreicher Installation wird eine Programmgruppe mit dem dazugehörigen Icon erstellt. Das Programm starten Sie bitte mit Doppelklick auf das Icon.

## **Main Screen**



1 - Multi Funktionsfenster für Volltextanzeige, Karaoke - Textanzeige und Slideshow. Voreingestellt beim Programmstart ist eine Grafik mit Bühnenbild. Wird Volltextanzeige gewählt, wird eine angewählte Slideshow in den Hintergrund gesetzt, da die Volltextanzeige das gesamte Fenster einnimmt. Bei der Anzeige von Karaketexten wird im unteren Bereich des Fensters ein weiteres Fenster geöffnet und eine gegebenenfalls gewählte Slideshow läuft weiter.

2 - Songauswahl - vier Songs je Interpret stehen zur Verfügung.

3 - Pad für interaktives Einspielen von Samples

4 - Anzeigefeld für aktuellen Interpreten

5 - Control Leiste

## Control Leiste



1 - Exit - Programm verlassen

2 - Songzeit in MIN:SEC

3 - Sample Activate Display

4 - Songliste MUSIC WIZARD

5 - Interpretenauswahl

**6** - Player Setup

**7** - About - Hersteller Info und Registrierung

**8** - Karaoketexte erstellen

**9** - Texte zum Titel anzeigen

**10**- Sampling Setup

Die Punkte 3-6 und 8-10 werden im weiteren ausführlich erklärt.

## Songauswahl



**1** - Per Mausklick Song anwählen

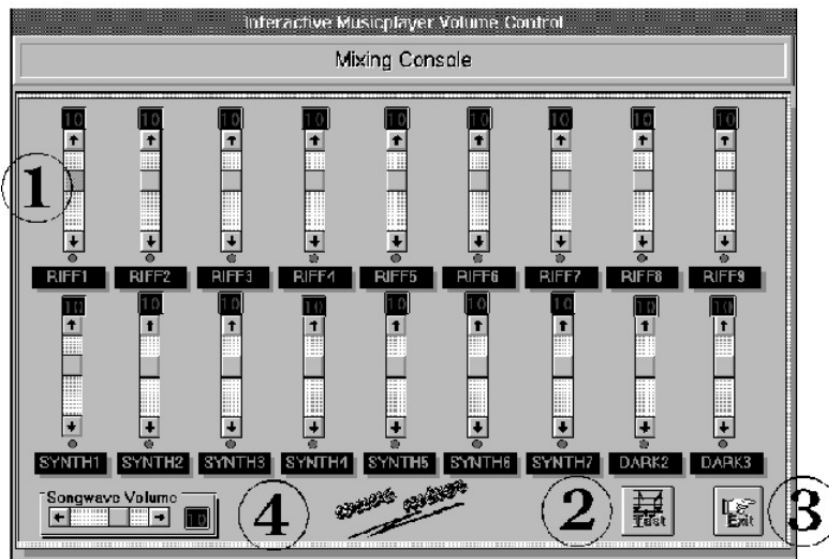
**2** - Song stoppen (Button nur aktiv bei MIDI Wiedergabe, da man ein WAV nicht stoppen kann).

**3** - Song starten

**4** - Pause

**5** - Sample Mixer

## Sample Mixer



1 - Lautstärkeregler - für jedes Sample auf dem Sample-Pad kann eine individuelle Lautstärke eingestellt werden. Schieberegler mit Maus anwählen, linke Maustaste drücken, gedrückt halten und Regler entweder nach oben (lauter) oder nach unten (leiser) verschieben. Wird ein Schieberegler per Maus angewählt, wechseln die Farbe der Schrift und die Farbe des Punktes von Grün auf Rot. Diese Lautstärkeänderung gilt für das Abspielen der Samples per Maus und Tastatur. Bei Tastatur allerdings nur wenn im Player Setup "Velocity" nicht aktiviert ist. (siehe hierzu "Player Setup")

2 - Hier kann die Lautstärke des jeweiligen Samples getestet werden.

3 - Exit - Sample Mixer verlassen

4 - Hier kann die Lautstärke des Songs verändert werden. Allerdings nur, wenn ein WAV abgespielt wird, bei MIDI Ausgabe keine Lautstärkenregelung möglich.

**Wichtig:** Die Lautstärkeänderung des Songwav ist während der Wiedergabe nicht möglich. Während des Abspielens hat die Lautstärkereglerung also keine Wirkung.

## Pad



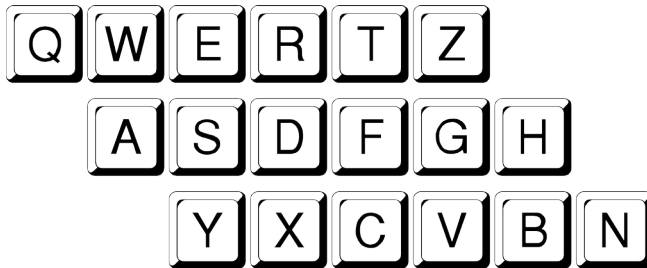
Mit Mausklick auf den jeweiligen Button wird ein Sample abgespielt. Das funktioniert natürlich

zeitgleich zur abgespielten Musik - kann aber auch separat (ohne Musik) ausgeführt werden.  
Theoretisch können alle 18 Samples gleichzeitig abgespielt werden.

Die Samples stehen auch "ANSCHLAGSDYNAMISCH" auf der Tastatur zur Verfügung, d.h. wird eine Taste langsam gedrückt, wird das Sample leise, wird die Taste schnell gedrückt wird das Sample laut abgespielt.

Hierfür muß allerdings die Funktion "Velocity" aktiviert sein (siehe "Player Setup")

### **Tastaturbelegung**



Q-Z entspricht der oberen Reihe auf dem Pad  
A-H entspricht der mittleren Reihe auf dem Pad  
Y-N entspricht der unteren Reihe auf dem Pad

**Wichtig: Das Abspielen der Samples per Tastatur ist wesentlich schneller als das Abspielen per MAUS!!**

### **Sample Activate Display**



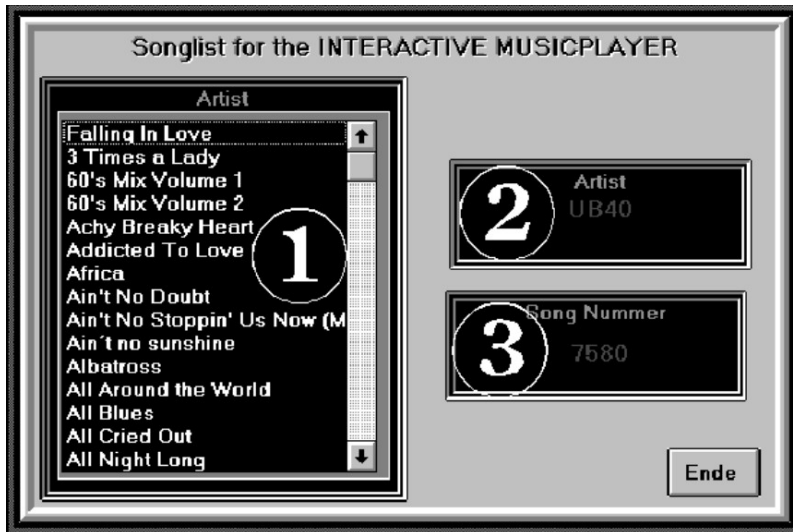
Hier wird die Anschlagintensität der Samples beim Abspielen per Tastatur angezeigt. Grün und niedrige Säule = leise - Rot und hohe Säule = laut

### **Button zum Öffnen der Songlistenbox**



Einfachklick öffnet Songlistenbox mit allen bei PC Musik, Essen zu bestellenden MIDI Songs. Beachten Sie bitte, daß sie eine General MIDI fähige oder Wavetable Soundkarte besitzen müssen, um diese Songs abzuspielen.

### **Songauswahlbox**



1 - Liste aller Songs, die bei PC Musik bestellt werden können

2 - Angabe des Interpreten des jeweiligen Songs

3 - Bestellnummer unter der die Songs bei PC Musik bestellt werden können

4- Nur bei der registrierten Version: Links neben dem Ende Button befindet sich ein weiterer Button, der, wenn Sie diesen anklicken, ein weiteres Fenster aufruft.

In diesem Fenster können Sie bequem die Bestellliste für die MIDI Sequenzen ausfüllen. Hierzu müssen Sie nur den gewünschten Titel in der Auswahlbox (1) anklicken und den Button mit dem Pfeil nach oben drücken - der Titel erscheint nun mit Bestellnummer in dem Bestellfenster. Einen Titel entfernen Sie, indem Sie in der Auswahlbox den Titel anwählen und den Button mit dem Pfeil nach unten drücken.

Wenn Sie alle Titel ausgewählt haben, drücken Sie den Button mit dem symbolisierten Brief, das Formular wird nun mit Anschrift und Absender ausgedruckt.

## Interpretenauswahl

Einfachklick auf folgenden Button öffnet box zum Auswählen des Interpreten





**1** - Anzeige des momentan angewählten Interpreten - Doppelklick: Änderung des Interpretennamens möglich

**2** - Exit - verlassen des Auswahlmenüs

**3** - OK - bestätigen der Optionen und verlassen des Auswahlmenüs

**4** - Einfachklick auf den jeweiligen quadratischen Button öffnet eine Box, in der dem jeweiligen Interpreten neue (eigene), Songs, Texte, Samples, etc hinzugefügt werden können. Doppelklick auf den jeweiligen schwarzen Hintergrundbalken: Änderung des Songnamens möglich.

**5** - Anzeige der zur Verfügung stehenden Interpreten

**6** - Öffnet Box zum Ändern des Bildes im Artistenfeld des Main Screens

**7** - Jedem Interpreten sind in der Voreinstellung Samples, Samplesettings und Slideshow zugewiesen. Will man den Interpreten wechseln, aber zum Beispiel die Samples vom vorherigen Interpreten beibehalten, muß in dem Kästchen links neben der jeweiligen Changeoption das "X" durch Klick auf das Kästchen entfernen.

**8** - Einfachklick öffnet Auswahlbox, in der Sie ein neues Sample Set für das interaktive Mitspielen geladen werden kann.

**9** - Einfachklick öffnet Auswahlbox, in der eine neue Slideshow geladen werden kann.

**10** -

**Save:** Sichert die neuen Einstellungen

**New:** Öffnet leere Dialogbox, in der Sie Angaben zu einem neu zu installierenden Artisten machen können. Sollten Sie also einen eigenen oder neuen Artisten mit Song, Samples, Texten, Karaoke-Texten anlegen wollen, müssen Sie

dieses hier tun.

**Delete:** Löscht den aktuellen Interpreten mit allen Attributen.

**Box zum Einbinden neuer bzw. eigener Files (siehe 4)**



- 1 - Hier kann ein neues (eigenes) MIDI File geladen werden
- 2 - Hier kann ein neues (eigenes) Song WAV geladen werden
- 3 - Hier kann ein neuer (eigener) Text eingebunden werden
- 4 - Hier kann ein neuer Karaoke Text geladen werden

## Player Setup Grundeinstellungen







**1** - Hier können die Attribute der Wavsamples eingestellt werden (z.B. 44,1 KHz - Stereo) Der Wert von 22,05 KHz - mono ist voreingestellt und mit dieser Einstellung können alle mitgelieferten Wav Samples abgespielt werden. Eine Änderung der Attribute ist somit nur notwendig, wenn Sie eigene Waves abspielen wollen und diese nicht mit 22,05 KHz - mono gesampelt wurden.

Stimmen Wavformat und Einstellung nicht überein, kann das Sample nicht abgespielt werden.

**2** - Hier kann die Reaktionsgeschwindigkeit der WAV - Abspielroutine verändert werden. Je kleiner die Werte, desto höher ist die Abspielreaktion des Samples. Je nach Prozessortyp stellt das Programm eine VOR - Konfiguration ein. Sie sollten einige Werte Testen, um die beste Konfiguration für Ihren PC herauszufinden. Nach jeder Änderung muß die OK-Taste gedrückt werden, damit das Programm die Samples neu einladen und die Abspielreaktion neu einstellen kann.

ACHTUNG: Extrem kleine Werte können die Rechnerperformance enorm abbremsen und eventuell Windows zum Stillstand bringen.

**3** - Auswahl ob Sie den Song im MIDI File oder WAV File Format abspielen möchten. Die Wahl MIDI ist nur zu treffen, wenn Ihre Soundkarte General MIDI kompatibel ist oder Sie eine Karte mit Wavetable Synthese besitzen..

Buffer für WAV setzen: Nach der Auswahl WAV auf den kleinen Button mit dem "C" klicken, es öffnet sich eine Dialogbox, in der Sie den Wert eingeben können.



Der Wert gibt an in welcher Blockgröße das Songwav geladen wird. Das Songwav hat eine durchschnittliche Größe von 6 MB und kann somit nicht als gesamtes WAV in den Speicher geladen werden. Die Abspielroutine lädt also einen Block des Wavs ein spielt ihn ab und lädt dann den nächsten Block. Welche Blockgröße für Ihr System am besten ist, müssen Sie durch Testen herausfinden. Allgemein läßt sich sagen, je langsamer das CD-ROM desto größer müssen die Blockwerte sein. Große Blockwerte auf der anderen Seite verlangsamen die Reaktionsgeschwindigkeit der Samples, die per Maus oder Tastatur eingespielt werden sollen.

**4** - Hier können Sie auswählen, ob Sie den Text als Volltext oder Karaoke Text angezeigt

bekommen möchten. (Karaoke-Text heißt, daß die jeweils zum Lied passende Textzeile synchron angezeigt wird). Bei dieser Shareware-Version ist der Karaoke-Modus nur beim Abspielen von MIDI-Files möglich.

Die Professionell Version (zu beziehen bei Sharecare, Essen - 59,90 DM) ermöglicht die synchrone Textanzeige auch beim Abspielen von Songs im WAV-Format.

**5** - Öffnet Box für Slideshow-Setup. Klick auf Kästchen links neben "Picture Slide" aktiviert die Slideshow, dies wird durch ein "X" im Kästchen angezeigt.



1 - Klick auf eines der Bildkästchen vergrößert das angeklickte Bild und zeigt zwei Optionsbuttons an. Klick auf Ok behält das aktuelle Bild und springt zurück, Klick auf Change öffnet eine Auswahlbox, in der ein neues Bild geladen werden kann.

2 - Timer, Eingabe in Sekunden. Bestimmt das Slideshowintervall

3 - Save PCS - Nach Änderung der aktuellen Slideshow kann hier unter einem selbstdefinierten Namen Ihre eigene Slideshow abgespeichert werden.  
Load PCS - Laden einer vorhandenen Slideshow

**6** - Velocity = Hier kann die Lautstärke in Bezug auf die Anschlagsdynamik verändert werden. Diese Einstellung ist für das Abspielen von Samples per Tastatur wichtig.

**7** - Play Rap = Spielt die Samples in einer Art RAP - Verzerrung ab.

Show Key - Einfachklick läßt eine Keyboardtastatur über eine Oktave auf dem Bildschirm erscheinen.



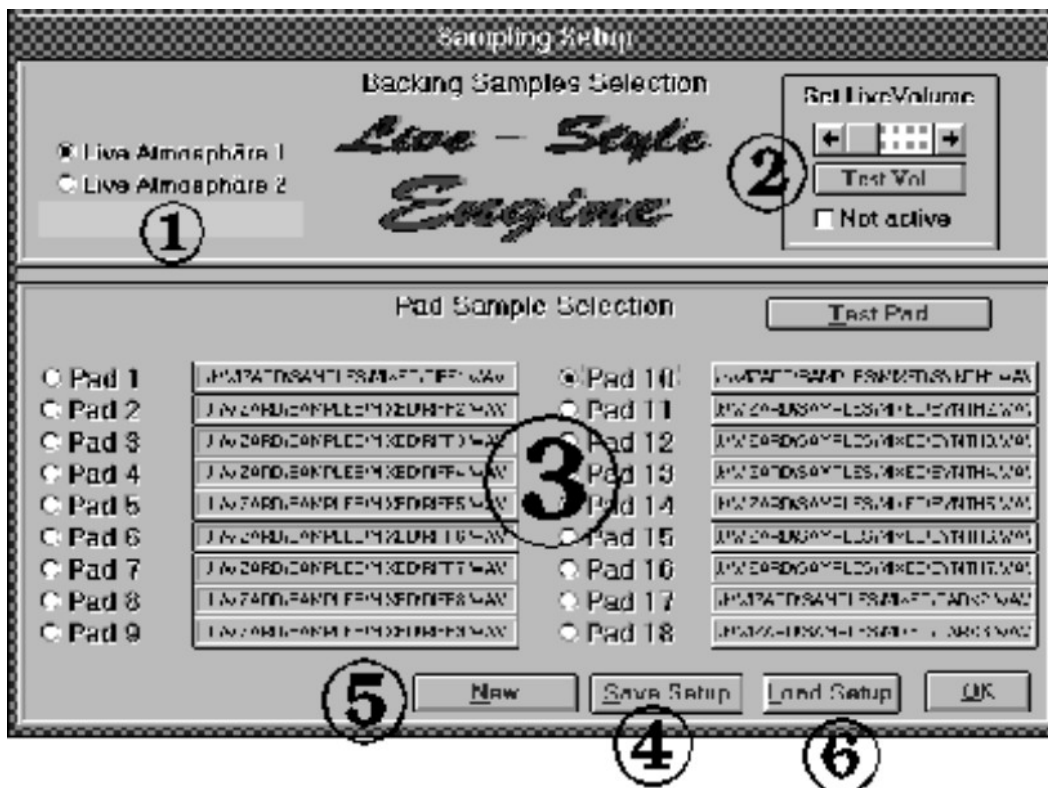
Per Maus können nun Piano oder Synth - Sound spielen.

Mit der Show Key Funktion ändert sich auch die Tastenbelegung zum Abspielen der Samples. Die Tasten sind jetzt wie beim echten Piano angeordnet.



Die Zahlen entsprechen den schwarzen, die Buchstaben den weißen Tasten.

## Sampling Setup



1 - Hier können Sie eine der beiden mitgelieferten Live Atmosphären auswählen. Live Atmosphäre bedeutet, daß Sie im Hintergrund parallel zur Musik Applaus und Gejohle wie auf einem Live Konzert hören.

2 - Hier können Sie die Lautstärke des Live Samples einstellen und Testen, sowie die Live Atmosphäre aktivieren.

Lautstärke einstellen: Mit Maus auf Schieberegler fahren, den Button anklicken, die linke Maustaste gedrückt halten und den Regler nach links (leiser) oder rechts (lauter) ziehen.

Testen: Button anklicken

Atmosphäre aktivieren: Voreingestellt ist "nicht aktiviert" - das weiße Feld ist leer. Das weiße Feld anklicken, es erscheint ein Kreuz und die Live Atmosphäre ist aktiviert (wird auch durch Schriftzug "aktiviert" angezeigt).

3 - Doppelklick auf den weißen Kreis neben der Pfadangabe des Samples öffnet eine Auswahlbox, in der ein neues Sample angewählt werden kann. So können Sie auch eigene Samples einbinden, achten Sie bitte nur darauf, daß diese Samples im Format 22,05 KHz und 8 Bit mono vorliegen (bei der Sharewareversion).

4 - Nach dem Einladen der Samples können Sie hier unter einem Namen das neue Sample Setup speichern.

5 - Alle geladenen Samples werden entladen, die Sample Box ist leer und Sie können ein neues Setup einrichten.

6 - Hier können Sie ein beliebiges Sample Setup laden

## Volltextanzeige



Einfachklick auf diesen Button zeigt den Text zum aktuellen Song im Multi Funktionsfenster an.

## Karaoke Editor



Einfachklick auf diesen Button öffnet den Karaoke Editor, in dem Sie Ihre eigenen Karaoke Texte erstellen können.



1 - Einfachklick öffnet Pull Down Menü

**Load Lyric File** - Hier kann ein vorhandener Karaketext geladen werden, um ihn eventuell zu verändern

**Save Lyric File** - Abspeichern eines veränderten Karaketextes

**Delete Lyric File** - löscht einen vorhandenen Karaketext

**Import MIDI File** - Einladen eines MIDI Files um eine Karaketext Verknüpfung herzustellen

**Import Text File** - Laden des Textes, mit dem die Karaoke Verknüpfung hergestellt werden soll

2 - Anzeige der Textzeile

3 - Scrollbalken, um im Text zu blättern

- 4** - Klick setzt die Textzeile an die gewünschte Stelle im Song
- 5** - Scrollbalken um gegebenenfalls die Verknüpfung Song - Text zu korrigieren
- 6** - Unterbricht die Karaoke-Texterstellung
- 7** - Spielt das MIDI File ab
- 8** - Nimmt die Song - Text Verknüpfung auf

Wir hoffen, daß diese Anleitung Ihnen bei der Erprobung des Music Wizards behilflich sein wird.  
Für Fragen stehen wir Ihnen täglich zwischen 9.00 und 17.30 zur Verfügung. (MO-FR)  
Ein ausführliches Handbuch gibt es beim Kauf der Professionell Version (Sharecare, Essen 59,90 DM) dazu. (als Write Dokument).  
Die Professionell Version unterscheidet sich von der Sharewareversion, auch von der registrierten, in folgenden Punkten:

- 1** - wesentlich mehr Samples
- 2** - weitere Slideshows
- 3** - Mehr Instrumente für die Synthesizerfunktion
- 4** - 16 Tophits von international bekannten Interpreten (Queen, Michael Jackson, Status Quo, Madonna, ....)

Also: Bestellen Sie noch heute die Professionell Version für noch mehr Spaß.

Diese Anleitung wurde erstellt von Joachim Ficht (C)