

# CONTENT

	PAGE
1. Welcome to the eJay Sound Collection #3	2
2. Installation - eJay Soundbrowser 1.5	2
3. The eJay Soundbrowser 1.5	3
4. The Samples	5
5. Importing Samples	7
6. Brief History of House	8
7. The production team	9
8. License Agreement	10
<b>D</b>	11
<b>F</b>	13
<b>NL</b>	15
<b>I</b>	17
<b>E</b>	19
<b>P</b>	21
<b>S</b>	23
<b>FIN</b>	25
<b>DK</b>	27
<b>HU</b>	29
<b>PL</b>	31
<b>SLO</b>	33

## CD CONTENTS

**CD9:** DANCE+TECHNO+BIG BEAT

**CD10:** DEEP HOUSE+DISCO HOUSE+FRENCH HOUSE+PROGRESSIVE HOUSE+VOCAL HOUSE

**CD11:** HIP HOP+REGGAE+TRIP HOP

**CD12:** AMBIENT+DRUM&BASS

# eJay SOUND COLLECTION #3

## WELCOME TO THE EJAY SOUND COLLECTION #3

While Sound Collections #1 and #2 offered an extensive starting point for all the most important styles of popular and club-based music, Sound Collection #3 presents 7500 absolutely brand new samples, including a special section dedicated to House. More than 2500 samples and sounds from the 5 most important House styles can be found here: Deep House, Vocal House, Progressive House, Disco House and French House, each with its own typical and definitive collection of sounds. Of course all samples are 100% compatible – with each other and the samples of both Collections #1 and #2. Also completely eJay compatible are the sounds from the styles Big Beat (grooving breakbeats and guitar tunes), Techno (pure Detroit sound), Dance (from Club-Dance to Trance), Hip Hop (with dusty flows and edgy scratches), Trip Hop (a great supplement to the Hip Hop sounds), Drum & Bass (pitched, breaked and as always: fast!), Ambient (the vibe for all D&B Loops) and Reggae (Live Drums, Live Bass, Live Guitar and genuine Jamaican vocals). All samples in this exclusive, hand picked sound archive have been created by top international producers and are compatible with all music software programs. All Sounds are in High Quality standard WAVE Format (16Bit/44.1 kHz) and with the help of the included eJay Soundbrowser 1.5, handling the collection could not be easier: searching, previewing, selecting and adjusting tempo. **Create your very own music now!**

**SYSTEM REQUIREMENTS, EJAY SOUNDBROWSER 1.5:** Windows 95, 98 and NT 4.0, Pentium, 16 MB RAM, CD-ROM Drive, 10 MB available hard disk memory, High Color, 16 Bit Soundcard.

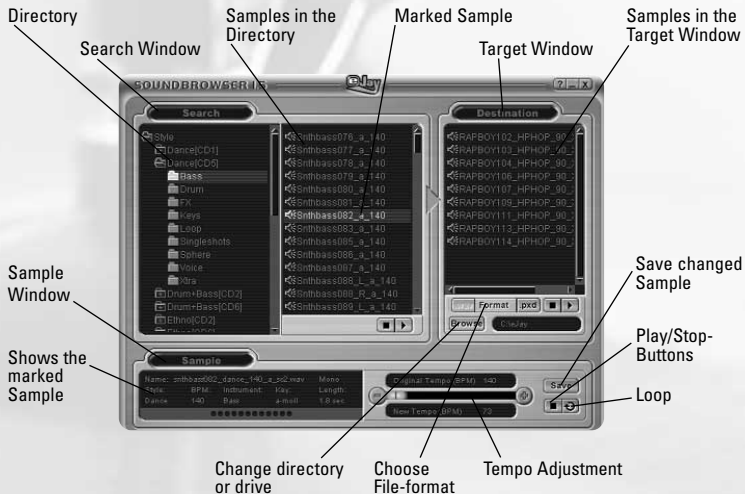
**INSTALLATION - EJAY SOUNDBROWSER 1.5:** All other programs should be closed before installing the eJay Soundbrowser 1.5. Insert the CD No. 9 from the eJay Sound Collection #3 in the CD-ROM Drive. After closing the CD-ROM Drive the installation menu of the eJay Soundbrowser will appear. If the Soundbrowser installation routine does not start automatically, open the Start menu and select RUN, enter D:\setup.exe (D: names the CD-ROM drive) and press OK. After installation has been successfully completed, the program can be started from the "eJay Soundbrowser" program group. Detailed information about the program can be found in the "eJay Soundbrowser" program group under HELP.

**Caution:** It is advised that the eJay Soundbrowser should only be used for samples of the eJay Sound Collection and not for other music samples.

# THE EJAY SOUNDBROWSER 1.5

## GETTIN' STARTED

With the eJay Soundbrowser 1.5 you can listen to and select all the samples you want to use quickly and easily without occupying too much hard disk space. The Soundbrowser works like a File Manager: In the SEARCH Window the directories appear on the left-hand side with their contents in the middle pane. Both files and directories can be copied to the Target window, namely your hard disk, using drag and drop. With the RealStretch™ Timestretcher the tempo of all samples can be adjusted in advance. In addition, each sample can be identified easily by its name. The RealStretch™ Timestretcher makes tempo adjustments of up to 200% possible.



## THE FUNCTIONS EXPLAINED

**SEARCH WINDOW:** On the left-hand side of the Search window you will see the directories 'Style', 'Tempo', 'Key' and 'Instrument'. These are in turn subdivided into more directories. Click on any of the directories to display the respective contents in the right-hand side of the Search window. Here you can listen to the samples and move both files and directories to the Target window using drag and drop, in this way copying them onto your hard disk. You can also copy several samples at a time by selecting each of them in turn whilst at the same time holding down the Ctrl Button.

**TARGET WINDOW:** The Target window shows you the contents of the Target directory on your PC's hard disk. The Soundbrowser uses "c:\eJay" as its default path, where all selected samples are saved once copied. An alternative directory or drive can be chosen using the Browse button. **TIP:** In general it is always useful to create several new directories. In this way it is much easier to keep track of samples you have already used. It is also best to create a new directory for each new mix you begin. When you want to copy a large amount of samples onto your hard disk, you should create new directories according to the different tempos or instruments involved in the samples. The file name of samples saved with different tempos should also be altered accordingly during the saving process.

**SAMPLE WINDOW:** Besides the name of the sample, you also see the style, the key and the bpm (Beats per Minute) of a sample in this window. The sample name tells you a lot about a sample (see "Samples"). With the RealStretch™ Timestretcher the sample's tempo can be adjusted by moving the fader to either the left or the right until the desired bpm number is reached. Simply press Play to check the tempo. If you like what you hear, you then have to choose a file format. Besides .wav there is the compressed and space-saving .pxd format, which can only be used with eJay products. Then simply press Save for the sample to be saved on your hard disk in the pre-selected directory for the chosen tempo.

## SHORTCUTS

Shift + Mouse = Selection of several adjacent samples  
Ctrl + Mouse = Selection of several isolated samples  
ESC = Cancel copying

ALT+ F4 = Quit the program  
Space = Play / Stop

# THE SAMPLES

Each sample has its own name which describes the Sound's Instrument, Style, Tempo and Key in addition to which Sound Collection it belongs to, in the following case #3. This is what it looks like: Instrument001\_Style\_BPM\_Key\_SC3.

Got it? Here are two examples to show you more clearly:  
The sample "DRUMLOOP030\_VOCAL\_125\_X\_SC3" is the Drumloop sample no.30, from the Vocal House section, which has a BPM of 125, no key, and is from Sound Collection #3. Same thing with "VOICEBOY003\_RGGAE\_90\_A\_SC3". VOICEBOY is short for Male Voice, sample no.3, from the Reggae section, with a BPM of 90 and a key of A minor again from Sound Collection #3.

## SHORT CUTS FOR STYLES:

Vocal House	VOCAL	Dance	DANCE
Deep House	DEEP	Techno	TEKNO
French House	FRNCH	Bigbeat	BIGBT
Disco House	DISCO	Drum & Bass	D+B
Progressive House	PROGR	Ambient	AMBNT
		Trip Hop	TPHOP
		Hip Hop	HPHOP
		Reggae	RGGAE

**SHORT CUTS FOR BPM:** 90, 125, 140, 160

**SHORT CUTS FOR KEYS:** A minor: A, C minor: C, E minor: E, no specific key: X

All Samples with a clearly defined key are marked accordingly (see above). All others are marked with an 'X'. These are most Drum, Percussion and FX Samples fall into this category - since they go well with any key – as well as Samples from instruments that cannot be effectively tuned.

## SHORT CUTS FOR INSTRUMENTS AND CLASSIFICATION IN SOUND GROUPS:

SOUND GROUP	INSTRUMENT	SHORT CUT	SOUND GROUP	INSTRUMENT	SHORT CUT
Drum	Kick	KICK	Sphere	Noisy Sphere	SPHERE
	Snare	SNARE		Synth Sphere	SYNTHPAD
	HiHat	HIHAT	Xtra	Brass	BRASS
	Cymbales	CYMBALE		Strings	STRING
	Toms	TOM		Scratches	SCRATCH
	Percussions	PERCUSSN		Flutes	FLUTE
Loop	Clap	CLAP	Others	XTRA	
	Drum Loops	DRUMLOOP	Voice	Rap Male	RAPBOY
Percussion Loops	PERCLOOP	Rap Female		RAPGIRL	
Bass	Synth Bass	SNTHBASS		Voice Male	VOICEBOY
	Electric Bass	ELECBASS	Voice Female	VOICEGRL	
	Kontrabass	UPRIGHT	Voice FX	VOICEFX	
Keys	Piano	PIANO	FX	Hit	HIT
	Organ	ORGAN		Swish	SWISH
	Synth	SYNTH		Special	FX
Guitar	Electric Guitar	ELECGUIT		Real	FX
	Acoustic Guitar	ACSTGUIT			

## **IMPORTING SAMPLES**

---

The Samples have been produced in different tempo and key ranges according to the typical attributes of the different styles covered. But with the RealStretch™ Timestretcher it is very easy to adjust any Samples for the HipHop eJay, Dance eJay, Rave eJay and Techno eJay.

For example:

**1. Importing Samples without any adjustments:**

Dance, Techno and Big Beat Samples for Dance eJay and Techno eJay.

Hip Hop, Trip Hop and Reggae Samples for Rave eJay and HipHop eJay 2.

**2. Hip Hop and Trip Hop Samples for HipHop eJay 1:**

These samples must be saved in the Target Window with the RealStretch™ Timestretcher in 96 BPM before being imported.

**3. Reggae Samples for Dance eJay:**

These samples must be saved in the Target Window with 70 BPM before being imported.

**4. House Samples for Dance eJay:**

These samples must be saved in the Target Window with 140 BPM before being imported.

In general the Samples should be adjusted to the following tempos before being imported:

Dance eJay and Techno eJay: 70, 140 or 280 BPM

HipHop eJay: 48, 96 or 192 BPM

Rave eJay and HipHop eJay 2: 90 or 180 BPM

Of course Samples do not necessarily have to be adjusted. Especially some FX or short Voice or Rap Samples may fit even better in their original state.

## **BRIEF HISTORY OF HOUSE**

---

"We're Only Playing House Music!" – this sign hung at the entrance of the "WareHouse" club in Chicago in the mid 80's. Warehouse DJ Frankie Knuckles was surprised by the term "House Music", until a friend told him: "That's the music you created!" Frankie Knuckles mixed the good old electronic stuff from the Disco era with church sermons, gospel elements, FX and put a deep 4/4 beat underneath. A new music style was born. The style created by Frankie Knuckles back in 1985 is today called Deep House: deep, warm sounds with jazzy elements. Deep House also tends to include a lot of percussion or brass. Its development in the mid 80's was mostly inspired by the revival of the Disco classics and its style was shaped by artists like Frankie Knuckles, Marshall Jefferson and Joe Smooth. About the same time a very similar style could be found at the "Paradise Garage" in New York, although this so called Vocal House or Garage House had a greater focus on vocals and had less tempo than Deep House. DJ Larry Levan for example held lengthy sessions here revealing a great many Soul and Gospel influences. Todd Terry is another DJ considered one of the most important DJs of this genre. In addition to his reputation for Vocal House productions, he also became famous worldwide through his remixes. In France, French House was born in 1995. This style is much more synthetic than the two classic House styles: here dry, minimized beats control the sound. Disco or Funk sounds are also used but in very unusual ways. Characteristic sounds like guitars and horns are run through synths and computers over and over until the original is almost unrecognisable. Big names of French House are Daft Punk, Motorbass or Dimitry from Paris. Something very different can be found in Disco House. The name says it all: Disco music with few alterations, a little pitched and arranged with a fat beat. The idea to give popular tracks new drive with new beats works quite well, as the high chart placings of artists such as Phats & Small or Bucketheads clearly demonstrate. Progressive House is as its name suggests – much more progressive. This variation of House is more aggressive than all the other styles and borrows a lot of elements from Techno: with synthetic and electronic sounds and faster beats. This all makes Progressive House very danceable and therefore the most popular style in clubs. Famous "four-handed" DJs like Carl Cox - mixing faster than anybody else - shaped this style. Besides these five main styles a lot of other House variations have developed. Acid House (very popular in England in the late 80s and a basic for techno), Latin House (which works a lot with Latin sounds), Speed Garage (with the typical Drum 'n' Bass basslines) or Nu House (very jazzy) – all these are based on one simple but brilliant idea: cutting up well known sounds and styles by sampling and then putting them together again with new beats and loops underneath. And here it is: the House special with over 2500 House Loops from all the most important styles. This is all you need for your own House track – **Create Your Very Own Music Now!**

## **THE PRODUCTION TEAM**

### **THE EJAY TEAM**

Helmut Schmitz, Bernhard Throll, Marc Gminder, Holger Werner, Tobias Drewling, Thorsten Wendlandt, Markus Uttenweiler, Timo Peichl, Frank Siepert, Hajo Ewert, Michael Kränzle, Nicole Wallasch, Karolj Nadj, Udo Möllhoff, Hyun-Mi Rietschel, Sven Rössler, Simon Rein, Jörg Schöpf, Ralph Gravenstein, Micaela Heber, Oliver Eberdt, Daniela Anker, Bärbel Schempp, Tanja Hohenstatt, Birgit Hansen, Agnes Rey, Frank Preissinger, Andreas Tell, Michael Colli, Daniel Früh, Andreas Thumm, Wolfgang Gruel, Gordon Anderson, Andy Dickenson, Chris Bauer, Neil A Hart, Jaime Strang

### **RESPECT!**

### **TO ALL PRODUCERS, SOUND-DESIGNERS, KEY-PROGRAMMERS...**

Artschie, Jackmate, Alex Joscht, Heiko Klingler, Boris Koller, Michael Kübler, Heiko Maile, Jo Matz, Warner Poland, Nik Reiff, Philipp Roller, Marco Scherer, Daniel Varga, Marc Wallow

### **...AND TO THE ARTISTS...**

Peter Beutel (Trombone, Reggae), Julian Dannecker (Saxophone, Raggae), Dreadskin (Guitar+Bass, Reggae), Nich Edwards (Vocals, Vocal House), Stefan Großekathöfer (Guitar, French House), General Heartspear (Vocals, Reggae), Petra Jansen (Vocals, Trip Hop), Michael Kramer (Guitar, Trip Hop), Rita Orlando (Vocals, Vocal House), Laetitia Rometsch (Vocals, French House), Oli Rubow (Meinl, TAMA, Rimshot – Drums, Reggae), Christina Saga (Vocals, Disco House), Spiedy (Scratches, Hip Hop), Michael Stoll (Upright, Bigbeat+D&B), Zoltan Varga (Guitar, French House), David Bruce Whitley (Vocals, Disco House), Frank Zwicker (Vocals, Big Beat)

## **LICENSE AGREEMENT**

By installing this CD-ROM you accept the terms of the licence agreement so please read this licence before installing the CD-ROM. If you do not agree to any of the terms contained within this licence, do not install the software. Return the CD-ROM to your supplier together with proof of purchase for a full refund.

**1. Licence.** The copyright in this software, audio recordings and accompanying documentation ("Software") is owned by eJay AG ("eJay"). eJay grants you a nonexclusive and nontransferable personal licence ("Licence") to use the enclosed Software to create original audio tracks ("Derivative Work"). You may claim ownership to the composition of such Derivative Works created by you with the Software and are entitled to make such Derivative Works available to the public, however you are NOT entitled to license or sell the Software (including any individual elements of the Software such as audio recordings or samples contained within this CD-ROM) to any third party other than when such elements are contained within the recording of the Derivative Work. For the avoidance of doubt, if any third party makes a legal claim with the respect to the ownership of the Derivative Work, you will be wholly responsible for defending such claims and eJay accepts no responsibility in or liability for defending such claims. The Software in this package and any copies which this Licence authorizes you to make are subject to the terms contained herein. All rights not expressly granted to you under this Licence are reserved by eJay.

**2. Permitted Use and Restrictions.** This Licence allows you to install and use the Software on a single computer and a single screen at a time. This Licence does not allow the Software to exist on more than one computer at a time. You may not install the Software on any computer or system which permits electronic access to it by more than one user. You may make one copy of the Software in machine-readable form for backup purposes only, this can only exist on one computer at any time. The backup copy must include all copyright information contained on the original. Except as permitted by applicable law and this Licence, you may not decompile, reverse engineer, disassemble, modify, rent, lease, loan, distribute the Software in whole or in part or transmit the Software over a network of any kind. You may, however, transfer your rights under this Licence provided you transfer the related documentation, this Licence and a copy of the Software to a party who agrees to accept the terms of this Licence and you agree to destroy any other copies (including back-up copies) of the Software in your possession. Such a transfer terminates your licence with eJay to use the Software. Your rights under this Licence will terminate automatically without notice from eJay if you fail to comply with any term(s) set out in this Licence.

**3. Disclaimer of Warranty on Software.** The Software is provided "AS IS" and without warranty of any kind and eJay and eJay's licensor(s) (for the purposes of provisions 3 and 4. eJay and eJay's licensor(s) shall be collectively referred to as "eJay") EXPRESSLY DISCLAIM ALL WARRANTIES AND/OR CONDITIONS, EXPRESS OR IMPLIED, INCLUDING, BUT NOT LIMITED TO, THE IMPLIED WARRANTIES AND/OR CONDITIONS OF MERCHANTABILITY OR SATISFACTORY QUALITY AND FITNESS FOR A PARTICULAR PURPOSE. eJay DOES NOT WARRANT THAT THE FUNCTIONS CONTAINED IN THE eJay SOFTWARE WILL MEET YOUR REQUIREMENTS, OR THAT THE OPERATION OF THE eJay SOFTWARE WILL BE UNINTERRUPTED OR ERROR-FREE, OR THAT DEFECTS IN THE eJay SOFTWARE WILL BE CORRECTED. FURTHERMORE, eJay DOES NOT WARRANT OR MAKE ANY REPRESENTATIONS REGARDING THE USE OR THE RESULTS OF THE USE OF THE eJay SOFTWARE OR RELATED DOCUMENTATION IN TERMS OF THEIR CORRECTNESS, ACCURACY, RELIABILITY, OR OTHERWISE. NO ORAL OR WRITTEN INFORMATION OR ADVICE GIVEN BY eJay OR AN eJay AUTHORIZED REPRESENTATIVE SHALL CREATE A WARRANTY OR IN ANY WAY INCREASE THE SCOPE OF THIS WARRANTY. SHOULD THE eJay SOFTWARE PROVE DEFECTIVE, YOU (AND NOT eJay OR AN eJay AUTHORIZED REPRESENTATIVE) ASSUME THE ENTIRE COST OF ALL NECESSARY SERVICING, REPAIR OR CORRECTION. SOME JURISDICTIONS DO NOT ALLOW THE EXCLUSION OF IMPLIED WARRANTIES, SO THE ABOVE EXCLUSION MAY NOT APPLY TO YOU. THE TERMS OF THIS DISCLAIMER DO NOT AFFECT OR PREJUDICE THE STATUTORY RIGHTS OF A CONSUMER ACQUIRING eJay PRODUCTS OTHERWISE THAN IN THE COURSE OF A BUSINESS, NEITHER DO THEY LIMIT OR EXCLUDE ANY LIABILITY FOR DEATH OR PERSONAL INJURY CAUSED BY eJay'S NEGLIGENCE. FOR ANY JURISDICTIONS THAT DO NOT ALLOW EXCLUSION OF IMPLIED WARRANTIES AND YOU ARE ABLE TO RETURN A FAULTY PRODUCT, SUCH PRODUCTS MAY BE RETURNED TO eJay IF RETURNS INCLUDE PROOF OF PURCHASE AND THE ORIGINAL PACKAGING. eJay WILL REFUND THE PRICE OF THE PRODUCT.

**4. Limitation of Liability.** UNDER NO CIRCUMSTANCES, INCLUDING NEGLIGENCE, SHALL eJay BE LIABLE FOR ANY INCIDENTAL, SPECIAL, INDIRECT OR CONSEQUENTIAL DAMAGES ARISING OUT OF OR RELATING TO THIS LICENCE. SOME JURISDICTIONS DO NOT ALLOW THE LIMITATION OF INCIDENTAL OR CONSEQUENTIAL DAMAGES SO THIS LIMITATION MAY NOT APPLY TO YOU. In no event shall eJay's total liability to you for all damages exceed the amount paid for the Software. You shall load and use the Software at your own risk and in no event will eJay be liable to you (except for personal injury or death resulting from eJay's negligence) including lost profits or other consequential loss arising from your use or inability to use the Software or from errors or deficiencies in it whether caused by negligence or otherwise except as provided herein.

**5. Termination.** The Licence shall automatically terminate, without notice from eJay, if you fail to comply with any provisions of the Licence. Upon termination you must destroy the CD-ROM on which the Software is recorded and permanently remove any part of the Software loaded onto the hard disk of the computer under your control.

**6. This Licence shall be governed by the European law.** If for any reason a court of competent jurisdiction finds any provision, or portion thereof, to be unenforceable, the remainder of this Licence shall continue in full force and effect.

**7. Complete Agreement.** This Licence constitutes the entire agreement between the parties with respect to the use of the Software and supersedes all prior or contemporaneous understandings regarding such subject matter. No amendment to or modification of this Licence will be binding unless in writing and signed by eJay.

Nachdem mit den eJay Sound Collections #1 und #2 eine Basis für alle wichtigen Styles populärer und cluborientierter Musik geschaffen wurde, beinhaltet die eJay Sound Collection #3 unter den 7500 brandneuen Sounds ein Mega-Special in Sachen House-Music.

### DER EJAY SOUNDBROWSER 1.5

Der eJay Soundbrowser 1.5 ermöglicht einen einfachen und schnellen Zugriff auf die Samples, ohne dabei die Festplatte zu verstopfen. Der Soundbrowser funktioniert wie ein Dateimanager: Im linken SUCHEN-Fenster befinden sich die Verzeichnisse, im mittleren die dazugehörigen Dateien, die man beide per drag n' drop auf das rechte ZIEL-Fenster ziehen und damit auf die Festplatte kopieren kann. Der RealStretch™ Timestretcher ermöglicht die Anpassung an das gewünschte Tempo. Jedes Sample lässt sich einfach und leicht an Hand seines Namens identifizieren.

### FUNKTIONEN IM EINZELNEN

**SUCHEN-FENSTER:** Das SUCHEN-Fenster ist in der linken Hälfte in die Ordner Stil, Tempo, Tonart und Instrument unterteilt. Klickt man auf einen der Ordner, erscheinen im rechten Teil des SUCHEN-Fensters die dazugehörigen Samples. Hier können die Samples abgespielt und vorgehört und von hier aus per drag n' drop die gewünschten Samples ins ZIEL-Fenster gezogen werden. Mit gedrückter Strg-Taste können auch mehrere Samples zum Kopieren markiert werden.

**ZIEL-FENSTER:** Das ZIEL-Fenster zeigt den Inhalt des Zielverzeichnisses auf der Festplatte an. Der eJay Soundbrowser arbeitet dabei voreingestellt mit dem Pfad "c:\eJay", in dem alle ausgewählten Samples beim Kopieren abgelegt werden. Mittels des Browse-Buttons kann man auch ein anderes Verzeichnis und Laufwerk auswählen.

**SAMPLE-FENSTER:** Das Samplefenster zeigt neben dem Samplennamen den Musikstil, die BPM-Zahl (Beats per Minute) und die Tonart des Samples an. Mit dem RealStretch™ Timestretcher lässt sich das Sample durch Bewegen des Schiebereglers an die gewünschte Geschwindigkeit anpassen (bis zu 200% möglich). Zum Anhören der gewählten Geschwindigkeit einfach auf "Play" klicken. Nun muss nur noch das Dateiformat gewählt werden. Neben .wav steht das komprimierte Format .pxd zur Verfügung, das nur mit eJay-Produkten benutzt werden kann. "Save" speichert das Sample auf der Festplatte im gewünschten Tempo und im bereits ausgewählten Verzeichnis.

Alle Samples haben einen eigenen Namen, der Instrument, Style, Geschwindigkeit und Grundton des Sounds beschreibt, den Abschluss bildet die zugehörige Sound Collection Nummer, in diesem Fall #3. Das sieht dann so aus: INSTRUMENT001\_STYLE\_GRUNDTON\_SC3.

Zur Verdeutlichung noch ein Beispiel: Der Dateiname "DRUMLLOOP030\_VOCAL\_125\_X\_SC3" bedeutet, dass der Drumloop Nummer 30 dem Bereich Vocal House zugeordnet ist, 125 BPM hat, keiner Harmonie zugewiesen ist und von der Sound Collection #3 stammt. Alle Samples, die eine klar definierte Tonart haben, sind entsprechend gekennzeichnet. Alle anderen bekommen an dieser Stelle ein X. Das sind vor allem Drum-, Percussion- oder FX-Samples, die mit jeder Tonart harmonisieren, oder Samples, die auf nichtstimmbaren Instrumenten eingespielt wurden.

### IMPORTIEREN DER SAMPLES

Die Samples wurden in unterschiedlichen Geschwindigkeiten und Tonarten produziert, weil das die typischen Eigenschaften der verschiedenen Musikstyles erfordern. Mit Hilfe des RealStretch™-Timestretcher ist es jedoch kein Problem, alle Samples auch an HipHop eJay, Dance eJay, Rave eJay und Techno eJay anzupassen. Hierzu einige Beispiele:

1. Ohne Tempoanpassung sind unter anderem folgende Importvorgänge möglich: Dance-, Techno- und BigBeat-Samples in Dance eJay und Techno eJay. HipHop-, TripHop- und Reggae-Samples in Rave eJay und HipHop eJay 2
2. HipHop- und TripHop-Samples in den HipHop eJay 1: Diese Samples müssen mit dem RealStretch™ Timestretcher mit 96 bpm im Zielverzeichnis abgespeichert werden, sie können dann von dort aus importiert werden.
3. Reggae-Samples in den Dance eJay: Diese Samples sollten mit 70 bpm im Zielverzeichnis abgespeichert werden, sie können dann von dort aus importiert werden.
4. House Samples in den Dance eJay: Diese Samples müssen mit 140 bpm im Zielverzeichnis abgespeichert werden.

Im Allgemeinen sollten die Samples vorab auf folgende Geschwindigkeiten angepasst werden:

Dance eJay und Techno eJay:	70, 140 oder 280 bpm
HipHop eJay:	48, 96 oder 192 bpm
Rave eJay und HipHop eJay 2:	90 oder 180 bpm

Selbstverständlich müssen die Samples nicht unbedingt konvertiert werden. Besonders bei FX- und manchen kurzen Voice- oder Rap-Samples sollte der Versuch unternommen werden, ob das Original nicht besser passt.

Alors que les Sound Collections #1 et #2 offrent un spectre large des styles importants de musique populaire et de musique de club, la Sound Collection #3 présente 7500 samples complètement nouveaux, incluant aussi de très nombreux sons House.

### LE SOUNDBROWSER EJAY VERSION 1.5

Avec le Soundbrowser eJay 1.5, vous pouvez écouter et sélectionner vraiment très rapidement tous les samples que vous voulez utiliser, sans occuper trop de place sur votre disque dur. Le Soundbrowser fonctionne comme un gestionnaire de fichiers: dans la fenêtre RECHERCHER, vous pouvez voir les répertoires sur le côté gauche, et au milieu les fichiers qui s'y trouvent. Avec le système de Drag 'n Drop, les fichiers comme les répertoires peuvent être copiés dans la fenêtre cible qui se trouve sur votre disque dur. Avec le RealStretch™ Timestretcher, vous pouvez ajuster à l'avance le tempo des samples. Chaque sample peut-être facilement identifié par son nom.

### LES FONCTIONS EN DÉTAILS

**FENÊTRE DE RECHERCHE:** Sur le côté gauche de la fenêtre de recherche, vous pouvez voir les répertoires Style, Tempo, Clés et Instrument. Ils sont à nouveau divisés en plusieurs répertoires. Si vous cliquez sur le côté droit de la fenêtre de recherche, vous pouvez voir les samples intégrés. Vous pouvez écouter ici les samples et déplacer à la fois les fichiers et les répertoires vers la fenêtre cible et les copier de cette façon sur le disque dur. Vous pouvez également copier seulement quelques samples en les sélectionnant d'abord. Maintenez simplement la touche Ctrl enfoncée pendant que vous cliquez sur les samples.

**FENÊTRE CIBLE:** La fenêtre cible vous montre le contenu du répertoire d'arrivée sur le disque dur. Le Soundbrowser utilise "c:\eJay" comme répertoire défaut où tous les samples sélectionnés sont sauvegardés et copiés. Avec le bouton Browse, vous pouvez choisir un autre répertoire ou lecteur.

**FENÊTRE DU SAMPLE:** Sous le nom, dans la fenêtre du sample, vous pouvez voir le style, la clé et le BPM du sample (Beats per Minute). Avec le RealStretch™ Timestretcher (jusqu'à 200%) le sample peut être ajusté à un autre tempo. Déplacez le bouton à gauche ou à droite jusqu'à ce que le bon chiffre Bpm s'affiche. Appuyez sur lecture pour vérifier le tempo. Si vous aimez ce que vous entendez, vous devez maintenant choisir le format de fichier. Sous le format .wav, vous trouvez le format compressé .pxd qui ne peut être utilisé que par les produits eJay mais qui permet de réduire la taille du fichier. Appuyez ensuite sur Save et le sample est sauvegardé sur le disque dur au bon tempo et dans le répertoire présélectionné.

Chaque sample a son propre nom qui décrit l'instrument, le tempo, le style et la clé du son, et à quelle Sound Collection il appartient, dans ce cas précis, la #3. Cela ressemble à:

Instrument001\_Style\_BPM\_Key\_SC3

Compris ? Voici un exemple:

Le sample "DRUMLOOP030\_VOCAL\_125\_X\_SC3" est le Drumloop n°30, du répertoire des voix, avec 125 BMP, n'a pas de clé et appartient à la Sound Collection #3.

Tous les samples avec une clé clairement définie sont décrits avec le code correspondant. Tous les autres sont marqués par un X. Il s'agit souvent de Drum, Percussion et samples FX qui passent bien avec n'importe quelle clé et de samples qui sont joués par des instruments qui ne peuvent être accordés.

### IMPORTATION DES SAMPLES

Les samples ont été produit avec des tempos et des clés différentes suivant les caractéristiques des différents styles. Mais avec le RealStretch Timestretcher, ce n'est pas un problème d'ajuster les samples à Hip Hop eJay, Dance eJay, Rave eJay et Techno eJay.

Par exemple:

1. Importation de samples sans aucun ajustement: Dance, Techno et BigBeat Samples pour Dance eJay and Techno eJay Hip Hop, Trip Hop et Reggae Samples pour Rave eJay et HipHop eJay 2
2. Hip Hop et Trip Hop Samples pour HipHop eJay 1: Ces samples doivent être sauvegardés dans la fenêtre cible avec le RealStretch™ Timestretcher à 96 BPM avant d'être importés.
3. Reggae Samples pour Dance eJay: Ces samples doivent être sauvegardés dans la fenêtre cible à 70 BMP avant d'être importés.
4. House Samples pour Dance eJay: Ces samples doivent être sauvegardés dans la fenêtre cible à 140 BMP avant d'être importés.

En général, les samples devraient être ajustés au tempo suivant avant d'être importés:

Dance eJay and Techno eJay: 70, 140 or 280 BPM

HipHop eJay: 48, 96 or 192 BPM

Rave eJay and HipHop eJay 2: 90 or 180 BPM

Bien sûr, les samples ne doivent pas être forcément ajustés. Dans le cas de certains FX ou Short Voice ou samples de Rap, ils peuvent être meilleurs dans la version originale.

Nadat met de eJay Sound Collections #1 en #2 een basis voor alle belangrijke stijlen van populaire en club-georiënteerde muziek geschapen is, vindt u op de eJay Sound Collection #3 onder de 7500 brandnieuwe sounds een Mega-Special wat betreft House-Music.

### DE eJAY SOUNDBROWSER 1.5

Met de eJay Soundbrowser 1.5 van deze Sound Collection heeft men eenvoudig en snel toegang tot de samples die men nodig heeft zonder daarbij de harde schijf te zeer te verstoppen. Daarbij functioneert de Soundbrowser als een bestandsbeheerder: in het linker ZOEK (SEARCH)-venster staan de directories, in het middelste de daarbij behorende bestanden die men beide per drag n' drop naar het rechter DOEL (TARGET)-venster kan slepen en daarmee naar de harde schijf kan kopiëren. Met de RealStretch™ Timestretcher kan men tevoren aan het gewenste tempo aanpassen. Bovendien kan elke sample eenvoudig en gemakkelijk aan de hand van zijn naam geïdentificeerd worden.

### DE DIVERSE FUNCTIES

**ZOEK (SEARCH)-VENSTER:** het ZOEK (SEARCH)-venster is in de linker helft in de mappen stijl, tempo, toonsoort en instrument onderverdeeld. Als men op een map klikt, verschijnen in het rechter deel van het ZOEK (SEARCH)-venster de daarbij behorende samples. Hier kunnen de samples afgespeeld worden en van hieruit kunnen per drag n' drop de gewenste samples naar het DOEL (TARGET)-venster gesleept worden. Daarbij kunnen ook meerdere samples voor kopiëren gemarkeerd worden door de Ctrl-toets ingedrukt te houden en de gewenste samples te selecteren.

**DOEL (TARGET)-VENSTER:** het DOEL (TARGET)-venster geeft de inhoud weer van de doeldirectories op de harde schijf. De eJay Soundbrowser werkt daarbij vooringesteld met het pad "c:\eJay", waarin alle geselecteerde samples bij het kopiëren worden opgeslagen. Door middel van de browse-buttons kan men ook een ander directory en drive selecteren.

**SAMPLE-VENSTER:** het sample-venster geeft naast de samplenaam zowel de muziekstijl als het BPM-aantal (Beats per Minute) en de toonsoort van de samples aan. De samplenaam geeft daarbij informatie over de inhoud van de samples (zie "Samples"). Met de RealStretch™ Timestretcher kan men samples aan de gewenste snelheid aanpassen (tot 200%). Om de gekozen snelheid af te luisteren op "Play" klikken. Als men met het resultaat tevreden is, dan hoeft men alleen nog het gewenste bestandsformaat te kiezen. Naast .wav staat het gecomprimeerde en plaatsbesparende formaat .pxd ter beschikking dat alleen met eJay-producten gebruikt kan worden. Dan op "Save" klikken, waarna de sample op de harde schijf in het wenste tempo.

Alle samples hebben een eigen naam die zowel instrument, stijl, snelheid als ook de grondtoon van de sound beschrijft, afgesloten wordt het geheel dan altijd met het daarbij behorende Sound Collection nummer, in dit geval #3. Dat ziet er dan zo uit:

INSTRUMENT001\_STYLE\_BPM\_GRONDTTOON\_SC3

Alles duidelijk? Ter verduidelijking hier een voorbeeld: De bestandsnaam "DRUMLOOP030\_VOCAL\_125\_X\_SC3" betekent dat drumloop nummer 30 aan het bereik Vocal House is toegewezen, 125 BPM heeft, dat er geen harmonie is toegewezen en uit de Sound Collection #3 stamt. Alle samples die een duidelijk gedefinieerde toonsoort hebben, zijn met de betreffende afkorting gekenmerkt. Alle anderen krijgen op deze plaats een X. Dat zijn met name drum-, percussie- of FX-samples die met elke toonsoort harmoniëren, of samples die op niet te bepalen instrumenten ingespeeld zijn.

### IMPORTEREN VAN DE SAMPLES

De samples zijn in verschillende snelheden en toonsoorten geproduceerd, omdat dat de typische eigenschappen van de verschillende muziekstijlen eisen. Met behulp van de RealStretch™ Timestretcher is het echter geen probleem alle samples ook aan HipHop eJay, Dance eJay, Rave eJay en Techno eJay aan te passen. Hierbij enige voorbeelden:

1. Zonder tempoaanpassing zijn er o.a. de volgende importmogelijkheden: Dance-, Techno- en BigBeat-samples in Dance eJay en Techno eJay. Hip Hop-, TripHop- en Reggae-samples in Rave eJay en HipHop eJay 2
2. HipHop- en TripHop-samples in de HipHop eJay 1: Deze samples moeten met de RealStretch™ Timestretcher met 96 bpm in de doeldirectory opgeslagen worden, ze kunnen dan vandaar uit geïmporteerd worden.
3. Reggae-samples in de Dance eJay: Deze samples moeten met 70 bpm in de doeldirectory opgeslagen worden, ze kunnen dan vandaar uit geïmporteerd worden.
4. House samples in de Dance eJay: Deze samples moeten met 140 bpm in de doeldirectory opgeslagen worden.

Dat betekent in het algemeen dat de samples voor het importeren aan de volgende snelheden aangepast moeten worden:

Dance eJay en Techno eJay:	70, 140 of 280 bpm
HipHop eJay:	48, 96 of 192 bpm
Rave eJay en HipHop eJay 2:	90 of 180 bpm

Vanzelfsprekend behoeven de samples niet per se geconverteerd te worden. In het bijzonder bij FX- en vele korte Voice- of Rap-samples zou men moeten proberen of het origineel niet beter past.



Se Sound Collection #1 e #2 offrivano un'ampia gamma di campioni di tutti gli stili più importanti della musica pop e da discoteca, Sound Collection #3 presenta ben 7500 campioni assolutamente nuovi, inclusa un'enorme raccolta di pezzi House.

### **EJAY SOUNDBROWSER 1.5**

Ascolta e seleziona tutti i campioni che vuoi in modo veloce e senza occupare troppo spazio sul disco rigido. Soundbrowser funziona come la Gestione Risorse di Windows: nella parte sinistra della finestra CERCA puoi vedere le directory e in mezzo i file contenuti. I file e le directory possono essere copiati nella finestra desiderata semplicemente trascinandoli e rilasciandoli. Con il time stretching RealStretch™ il tempo dei campioni può essere modificato in anticipo. Ogni campione può essere facilmente identificato per mezzo del suo nome.

### **SPIEGAZIONE FUNZIONI**

**FINESTRA CERCA (SEARCH WINDOW):** Nella parte sinistra della finestra Cerca vengono mostrate le directory stile, tempo, tonalità e strumento. Queste, a loro volta, sono suddivise in sottodirectory. Se fai clic su una delle directory, nella parte destra della finestra Cerca potrai vedere i campioni integrati. Qui potrai ascoltare i campioni e spostare file e directory nella finestra Target trascinandoli e rilasciandoli e copiarli così sul tuo disco rigido. Puoi anche copiare solo alcuni campioni: basterà tenere premuto il tasto Control mentre li selezioni.

**FINESTRA TARGET (TARGET WINDOW):** La finestra Target ti mostra il contenuto della directory di destinazione sul tuo disco fisso. Il Soundbrowser usa come percorso predefinito "c:\eJay" e vi salva tutti i campioni copiati. Con il pulsante Sfoglia potrai scegliere un'altra directory o un'altra unità.

**FINESTRA CAMPIONI (SAMPLE WINDOW):** Oltre al nome, nella finestra Campioni puoi anche vedere stile, tonalità e bpm (beat per minute) di un campione. Con il time stretching RealStretch™ il tempo del campione può essere modificato (fino al 200%). Muovi il cursore a sinistra o a destra finché appare il numero di bpm desiderato. Premi Riproduci per ascoltare il tempo dopo la modifica. Se il risultato ti soddisfa, non ti resta che scegliere un formato per il file. Oltre ai file di tipo .wav, potrai scegliere il formato compresso .pxd, che può essere usato solo con prodotti eJay. Infine, fai clic su Salva per salvare il campione con il tempo giusto su disco fisso nella directory prescelta.

Ogni campione ha un nome che descrive strumento, stile, tempo e tonalità del suono e a quale Sound Collection appartiene, in questo caso alla #3. Questo è il nome di un file:

Instrument001\_Style\_BPM\_Key\_SC3

Chiaro no? Ecco un esempio:

Il campione "DRUMLOOP030\_VOCAL\_125\_X\_SC3" è il Loop di batteria n° 30, della directory Vocal House, con 125 BPM, senza tonalità, e proviene da Sound Collection #3.

Tutti i campioni con una tonalità definita in modo chiaro vengono indicati con la relativa abbreviazione di tonalità. Tutti gli altri sono indicati con X e per la maggior parte si tratta di campioni di batteria, percussioni ed effetti speciali che vanno bene con qualsiasi tonalità, oppure di campioni con strumenti che non possono essere accordati.

### **IMPORTAZIONE DEI CAMPIONI**

I campioni sono stati creati con tempo e tonalità diverse a seconda delle caratteristiche tipiche dei diversi stili. Tuttavia con il time stretching RealStretch modificare i campioni per Hip Hop eJay, Dance eJay, Rave eJay e Techno eJay sarà un gioco da ragazzi. Un esempio:

**1.** Importazione di campioni senza alcuna modifica: campioni Dance, Techno e BigBeat per Dance eJay e Techno eJay Hip Hop, campioni Trip Hop and Reggae per Rave eJay e HipHop eJay 2

**2.** Campioni Hip Hop e Trip Hop per HipHop eJay 1: questi campioni devono essere salvati nella finestra Target con il time stretching RealStretch™ a 96 BPM prima di essere importati.

**3.** Campioni Reggae per Dance eJay: questi campioni devono essere salvati nella finestra Target a 70 BPM prima di essere importati.

**4.** Campioni House per Dance eJay: questi campioni devono essere salvati nella finestra Target a 140 BPM prima di essere importati.

In generale, prima di importare i campioni, il loro tempo dovrebbe essere modificato secondo il seguente schema:

Dance eJay e Techno eJay:	70, 140 o 280 BPM
HipHop eJay:	48, 96 o 192 BPM
Rave eJay e HipHop eJay 2:	90 o 180 BPM

Ovviamente i campioni non devono necessariamente essere modificati. Nel caso di effetti speciali (FX), voci brevi o campioni Rap la versione originale potrebbe essere quella più idonea.

Después de las Sound Collections #1 y #2 de eJay que aportaron una base para todos los estilos importantes de música popular y orientada a clubes, la Sound Collection #3 con sus 7500 flamantes sounds es un Mega-Special en materia de House-Music.

### EL eJAY SOUNDBROWSER 1.5

El eJay Soundbrowser 1.5 de la presente Sound Collection permite acceder fácil y rápidamente a los samples que uno necesita y sólo a ellos, sin llenar demasiado el disco duro. El Soundbrowser funciona como un administrador de archivos: en la ventana BUSCAR de la izquierda figuran los directorios y en la ventana central, los ficheros correspondientes que se pueden arrastrar y soltar en la ventana DESTINO para copiarlos así en el disco duro. El timestretcher RealStretch™ permite adaptar antes los samples a la velocidad requerida. Además, cada sample es fácil de identificar por su nombre.

### LAS FUNCIONES

**VENTANA BUSCAR (SEARCH WINDOW):** La ventana BUSCAR de la izquierda incluye las carpetas Estilo, Velocidad, Tonalidad e Instrumento. Si uno pincha una de las carpetas aparecen los samples en la porción derecha de la ventana BUSCAR. Allí se pueden tocar los samples, escucharlos previamente y arrastrar los samples escogidos hasta la ventana DESTINO. Es posible seleccionar también varios samples para copiarlos manteniendo pulsada la tecla Ctrl y eligiendo los samples deseados.

**VENTANA DESTINO (TARGET WINDOW):** La ventana DESTINO muestra el contenido del directorio de destino en el disco duro. El eJay Soundbrowser funciona con la ruta prefijada "c:\eJay" en la que se archivan todos los samples elegidos a la hora de copiarlos. El botón de exploración permite elegir también otro directorio en la unidad.

**VENTANA SAMPLE (SAMPLE WINDOW):** La ventana SAMPLE presenta el nombre de cada sample y también el estilo musical, los BPM (Beats per Minute) y la tonalidad del sample. El nombre del sample ofrece siempre información sobre su contenido (ver "Samples"). El timestretcher RealStretch™ sirve para adaptar los samples a la velocidad requerida (hasta 200%). Para escuchar con la velocidad elegida basta con hacer clic en "Play". Si el resultado es satisfactorio sólo queda elegir el formato de fichero requerido. Aparte de .wav se dispone del formato comprimido .pdx que ahorra espacio y sólo se puede usar con productos eJay. Hecho esto, pincha "Save" y el sample quedará almacenado en el disco duro con la velocidad deseada y en el directorio previamente seleccionado.

Cada sample tienen su nombre que describe el instrumento, el estilo, la velocidad y la tonalidad fundamental del sound, figurando al final el Sound Collection Number original, en este caso #3. El esquema es como sigue:

INSTRUMENT001\_STYLE\_BPM\_TONALIDAD\_FUNDAMENTAL\_SC3

¿Entendido? Un ejemplo para mayor claridad: "DRUMLOOP030\_VOCAL\_125\_X\_SC3" significa que el Drumloop número 30 está asignado a la agrupación Vocal House, tiene 125 BMP, no tiene asignada ninguna armonía y procede de la Sound Collection #3.

Todos los samples que están en una tonalidad bien definida ostentan la abreviatura correspondiente. Los demás presentan una X en ese lugar. Son ante todo samples Drum, Percussion o FX que armonizan con cualquier tonalidad o samples asignados a instrumentos no afinables.

### IMPORTACION DE SAMPLES

Los samples se producen en diferentes velocidades y tonalidades como lo exigen las características de los distintos estilos musicales. Sin embargo, el timestretcher RealStretch™ permite adaptar con entera facilidad todos los samples al HipHop eJay, Dance eJay, Rave eJay y Techno eJay. Algunos ejemplos:

1. Sin adaptar la velocidad son posibles entre otras las siguientes importaciones: Samples de Dance, Techno y BigBeat a Dance eJay y Techno eJay. Samples de Hip Hop, TripHop y Reggae a Rave eJay y HipHop eJay 2
2. Samples de HipHop y TripHop a HipHop eJay 1: Estos samples han de guardarse con 96 bpm en el directorio de destino usando el timestretcher RealStretch™ para importarlos desde allí cuando se necesiten.
3. Samples de reggae a Dance eJay: Estos samples han de guardarse con 70 bpm en el directorio de destino para importarlos desde allí cuando se necesiten.
4. Samples de reggae a Dance eJay: Estos samples deben guardarse con 140 bpm en el directorio de destino.

Esto implica por regla general que los samples deben adaptarse a las siguientes velocidades antes de su importación:

Dance eJay y Techno eJay:	70, 140 o 280 bpm
HipHop eJay:	48, 96 o 192 bpm
Rave eJay y HipHop eJay 2:	90 o 180 bpm

Por supuesto que no es obligatorio convertir estos samples. Siempre es bueno comprobar si no es más apropiado el original, sobre todo el de los samples FX o de algunos samples cortos de Voice o Rap.

Depois de ter sido criada uma base para todos os estilos importantes de música popular e de dança com as eJay Sound Collections #1 e #2, a eJay Sound Collection #3 inclui, para além de 7500 sons novinhos em folha, uma mega-especialidade no que respeita à house-music.

### O EJAY SOUNDBROWSER 1.5

O eJay Soundbrowser 1.5 da actual Sound Collection permite chegar fácil e rapidamente aos samples desejados sem entupir demasiado o disco rígido. O Soundbrowser funciona como um gestor de ficheiros: na janela de LOCALIZAÇÃO, à esquerda, podem ser visualizadas as directorias e na janela central os respectivos ficheiros. Ambos podem ser copiados para o disco rígido, ao serem movidos para a janela de DESTINO, à direita, com o método drag n' drop. O RealStretch™ Timestretcher permite a adaptação prévia ao andamento desejado. Para além disso, todos os samples são facilmente identificáveis através do nome.

### DESCRIÇÃO DETALHADA DAS FUNÇÕES

**JANELA DE LOCALIZAÇÃO (SEARCH WINDOW):** a janela de LOCALIZAÇÃO encontra-se subdividida na metade esquerda nas directorias Estilo, Andamento, Tonalidade e Instrumento. Se clicar sobre uma das directorias, aparecem os samples correspondentes na parte direita da janela de LOCALIZAÇÃO onde estes podem ser reproduzidos, ouvidos e movidos para a janela de DESTINO com o método drag n' drop. Também se pode seleccionar vários samples para efectuar uma cópia, mantendo a tecla Ctrl premida enquanto se escolhe os samples desejados.

**JANELA DE DESTINO (TARGET WINDOW):** a janela de DESTINO mostra o conteúdo da directoria de destino no disco rígido. O eJay Soundbrowser funciona com o caminho pré-definido "c:\eJay" onde são guardadas todas as cópias dos samples seleccionados. Também é possível seleccionar uma outra directoria ou drive mediante o botão "Browse".

**JANELA DE SAMPLES (SAMPLE WINDOW):** Para além do nome do sample, a janela de samples mostra também o estilo de música, o número BPM (Beats per Minute) e a tonalidade do sample. O nome do sample contém sempre indicações sobre o conteúdo do sample (ver "samples"). Os samples podem ser adaptados à velocidade desejada (até 200%) com o RealStretch™ Timestretcher. Basta clicar em "Play" para ouvir a velocidade seleccionada. Se o resultado for satisfatório, só falta escolher o formato de ficheiro desejado. Para além do formato .wav existe ainda o formato .pdx, comprimido e económico sob o ponto de vista do espaço, que só pode ser utilizado com produtos eJay. Clique, em seguida, sobre "Save", e o sample é guardado no disco rígido com o andamento desejado e na directoria pré-seleccionada.

Todos os samples têm um nome próprio que descreve tanto o instrumento e o estilo como a velocidade e a nota tónica do som, o final é sempre formado pelo respectivo número da Sound Collection, neste caso #3. O resultado é o seguinte: INSTRUMENT001\_STYLE\_BPM\_NOTA TÓNICA\_SC3

Tudo claro? Segue um exemplo para melhor compreensão: O nome de ficheiro "DRUMLOOP030\_VOCAL\_125\_X\_SC3" significa que o drumloop número 30 se inscreve na área do vocal house, tem 125 BPM, não corresponde a nenhuma harmonia e provém da Sound Collection #3. Todos os samples, que apresentam uma tonalidade claramente definida, estão identificados pela respectiva abreviatura. Todos os outros têm um X no seu lugar. Trata-se sobretudo de samples de bateria, percussão ou FX, que harmonizam com qualquer tonalidade, ou samples que foram gravados em instrumentos não afináveis.

### IMPORTAÇÃO DOS SAMPLES

Os samples foram produzidos com velocidades e tonalidades diversas porque as características específicas dos diferentes estilos musicais assim o exigem. No entanto, não custa nada adaptar todos os samples ao HipHop eJay, Dance eJay, Rave eJay e Techno eJay com a ajuda do RealStretch™ Timestretcher. Seguem-se alguns exemplos:

1. São possíveis os seguintes processos de importação sem ajustes de andamento: samples de dance, techno e bigbeat no Dance eJay e Techno eJay. samples de hip hop, triphop e reggae no Rave eJay e HipHop eJay 2
2. Samples de hiphop e triphop no HipHop eJay 1: estes samples têm de ser guardados, mediante o RealStretch™ Timestretcher com 96 bpm, na directoria de destino de onde poderão depois ser importados.
3. Samples de reggae no Dance eJay: estes samples devem ser guardados com 70 bpm na directoria de destino de onde poderão depois ser importados.
4. Samples de house no Dance eJay: Estes samples têm de ser guardados com 140 bpm na directoria de destino.

Em termos gerais, isto significa que os samples devem ser adaptados às seguintes velocidades antes da importação:

Dance eJay e Techno eJay:	70, 140 ou 280 bpm
HipHop eJay:	48, 96 ou 192 bpm
Rave eJay e HipHop eJay 2:	90 ou 180 bpm

É óbvio, que não é obrigatório converter os samples. Especialmente no que respeita aos samples FX e outros de voice ou rap vale a pena ver se o original não fica melhor.

Medan Sound Collection #1 och #2 erbjuder en bred bas av alla viktiga stilar inom populärmusiken innehåller Sound Collection #3 7 500 fullständigt nya musikexempel, inklusive en mängd speciella House-ljud.

### **EJAY SOUNDBROWSER 1.5**

Med eJay Soundbrowser 1.5 kan du lyssna på och välja alla de musikexempel som du vill använda mycket snabbt utan att de tar upp alltför mycket utrymme på hårddisken. Soundbrowser fungerar som en filhanterare: I fönstret SEARCH kan du se katalogerna på vänster sida och i mitten filerna i respektive katalog. Du kan dra och släppa både filer och kataloger till målfönstret, som finns på hårddisken. Med RealStretch™ Timestretcher kan du ändra tempot på musikexemplen i förväg. Varje musikexempel kan lätt identifieras genom sitt namn.

### **FÖRKLARING AV FUNKTIONERNA**

**SÖKFÖNSTRET (SEARCH WINDOW):** På vänster sida i sökfönstret ser du katalogerna Style, Tempo, Key och Instrument. De är i sin tur uppdelade i fler kataloger. Om du klickar på en av katalogerna så visas de musikexempel som ingår till höger i sökfönstret. Här kan du lyssna på musikexemplen och flytta både filer och kataloger till målfönstret genom att dra och släppa och på så sätt kopiera dem till hårddisken. Du kan även kopiera flera musikexempel genom att markera dem först. Håll ned Ctrl-tangenten medan du klickar på dem.

**MÅLFÖNSTRET (TARGET WINDOW):** I målfönstret visas innehållet i målkatalogen på hårddisken. Soundbrowser använder "c:\eJay" som standardsökväg, där alla markerade musikexempel sparas när de kopieras. Med knappen Browse (Bläddra) kan du välja en annan katalog eller enhet.

**MUSIKEXEMPELFÖNSTRET (SAMPLE WINDOW):** Förutom namnet, visas även stilen, tonarten och slag per minut (bpm) för ett exempel i musikexempelfönstret. Med RealStretch™ Timestretcher kan du ändra tempot i ett musikexempel (upp till 200%). Flytta skjutlisten åt vänster eller höger tills rätt antal slag per minut (bpm) visas. Tryck på Play (Spela) om du vill kontrollera tempot. Om du är nöjd med vad du hör ska du välja ett filformat. Förutom .wav finns det ett komprimerat hårddisksparande .pxd-format, som bara kan användas med eJay-produkter. Tryck sedan på Save (Spara) så sparas musikexemplet på hårddisken med rätt tempo i den förvalda katalogen.

Varje exempel har ett eget namn som beskriver instrumentet, stilen, tempot och tonarten (key) på ljudet och vilken Sound Collection som det tillhör, i det här fallet #3. Så här ser det ut:

Instrument001\_Style\_BPM\_Key\_SC3

Fattar du? Här är ett exempel:

Exemplet "DRUMLOOP030\_VOCAL\_125\_X\_SC3" är Drumloop nr.30, från katalogen Vocal House, med 125 BPM (slag per minut), saknar tonart och är från Sound Collection #3.

Alla musikexempel med en klart definierad tonart har markerats med tonartsbeteckningen. Alla andra har markerats med X. Det är i första hand musikexempel med trumma, slagverk och FX som kan användas med alla tonarter och musikexempel med instrument som inte kan stämmas.

### **IMPORTERA MUSIKEXEMPEL**

Musikexemplen har producerats i olika tempi och tonarter beroende på vilka attribut som är typiska för de olika stilarna. Med RealStretch Timestretcher kan du emellertid lätt ändra musikexempel till Hip Hop eJay, Dance eJay, Rave eJay och Techno eJay.

Exempel:

1. Importera musikexempel utan några ändringar: Dance-, Techno- och BigBeat-musikexempel för Dance eJay och Techno eJay Hip Hop, Trip Hop- och Reggae-musikexempel för Rave eJay och HipHop eJay 2
2. Hip Hop- och Trip Hop-musikexempel för HipHop eJay 1: De här musikexemplen måste sparas i målfönstret med RealStretch™ Timestretcher i 96 BPM innan du importerar.
3. Reggae-musikexempel för Dance eJay: De här musikexemplen måste sparas i målfönstret med i 70 BPM innan du importerar.
4. House-musikexempel för Dance eJay: De här musikexemplen måste sparas i målfönstret med i 140 BPM innan du importerar.

I allmänhet ska musikexemplen ändras till följande tempi innan du importerar:

Dance eJay och Techno eJay: 70, 140 eller 280 BPM

HipHop eJay: 48, 96 eller 192 BPM

Rave eJay och HipHop eJay 2: 90 eller 180 BPM

Musikexemplen behöver naturligtvis inte ändras. Särskilt några FX- eller korta Voice- eller Rap-musikexempel kan passa bättre i sin ursprungliga version.

Sound Collection #1 ja #2 sisältävät laajan valikoiman pop-musiikin tärkeimpiä tyyliä. Sound Collection #3 sisältää 7500 täysin uutta ääninäytettä, esimerkiksi todella laajan House-näytekirjaston.

### **EJAY SOUNDBROWSER 1.5**

eJay Soundbrowser 1.5:n avulla voit kuunnella näytteitä ja valita niistä haluamasi todella nopeasti ja ilman suurta kiintolevytilan tarvetta. Soundbrowser toimii kuin tiedostonhallintaohjelma: SEARCH (ETSI)-ikkunan vasemmassa puoliskossa näkyvät hakemistot ja ikkunan keskiosassa näkyvät hakemistoissa olevat tiedostot. Voit kopioida tiedostoja ja hakemistoja vetämällä ja pudottamalla Target (Kohde)-ikkunaan, jota vastaava hakemisto sijaitsee kiintolevyllä. RealStretch™ Timestretcher -ohjelman avulla näytteiden tempo voidaan muuttaa etukäteen. Jokaisella näytteellä on helposti tunnistettava nimi.

### **TOIMINTOJEN KUVAUKSET**

**SEARCH (ETSI)-IKKUNA:** Search (Etsi)-ikkunan vasemmassa puoliskossa näkyvät hakemistot Style, Tempo, Key ja Instrument. Nämä hakemistot on jaettu edelleen alihakemistoihin. Napsauta jotakin hakemistoa, niin sen sisältämät näytteet tulevat näkyviin Search (Etsi)-ikkunan oikean puoliskoon. Voit kuunnella näytteitä ja siirtää tiedostoja ja hakemistoja vetämällä ja pudottamalla Target (Kohde)-ikkunaan ja siten kopioida ne kiintolevylle. Voit myös kopioida useita näytteitä valitsemalla ne ensin. Sinun tarvitsee vain pitää Ctrl-näppäintä alhaalla ja napsauttaa tiedostoja.

**TARGET (KOHDE)-IKKUNA:** Target-ikkunassa näkyy kiintolevyllä sijaitsevan Target (Kohde)-hakemiston sisältö. Soundbrowser-ohjelman oletushakemisto on c:\eJay. Kaikki kopioitaviksi valitsemasi näytteet tallentuvat tähän hakemistoon. Browse-painikkeen avulla voit valita toisen hakemiston tai aseman.

**SAMPLE-IKKUNA:** Sample-ikkunassa näkyy näytteen nimi, tyyli, sävellaji ja tempo (bpm, Beats per Minute). RealStretch™ Timestretcher -ohjelman avulla näytteen tempo voi muuttaa (jopa 200 %). Sinun tarvitsee vain siirtää liukusäädintä vasemmalle tai oikealle, kunnes tempo on oikea. Voit tarkistaa tempon napsauttamalla Play-painiketta. Jos tempo on sinusta sopiva, voit seuraavaksi valita tiedostomuodon. Normaalin .wav-muodon lisäksi voit valita pakatun ja tilaa säästävän .pxd-muodon, jota voi käyttää vain eJay-tuotteissa. Sitten vain napsautat Save-

### **NÄYTTEET**

Jokaisella näytteellä on nimi, joka kuvaa näyteään sointia, tyyliä, tempoa ja sävellajia sekä sitä, mihin Sound Collection -kokoelmaan näyte kuuluu (esimerkiksi #3). Nimet näyttävät seuraavanlaisilta: Soitin001\_Tyyli\_Tempo\_Sävellaji\_SC3. Seuraavassa on esimerkki: Näyte "DRUMLOOP030\_VOCAL\_125\_X\_SC3" on rumpulooppi numero 30, joka sijaitsee hakemistossa Vocal House. Näytteen tempo on 125 BPM, sillä ei ole sävellajia ja se sisältyy kokoelmaan Sound Collection #3.

Selkeän sävellajin omaavien näytteiden nimessä on vastaava sävellajin lyhenne. Muiden näytteiden nimessä on sävellajin tilalla kirjain X. Näitä näytteitä ovat useimmat rumpu-, lyömäsoitin- ja tehosteääninäytteet, jotka sopivat mihin tahansa sävellajiin. Vastaavia näytteitä ovat myös ne, joiden sisältämiä soittimia ei voi viirtää.

### **NÄYTTEIDEN TUONTI**

Näytteet on tuotettu käyttämällä eri tempoja ja sävellajeja eri tyylien ominaispiirteiden mukaan. RealStretch Timestretcher™ -ohjelman avulla voit kuitenkin helposti muuttaa näytteitä Hip Hop eJay-, Dance eJay-, Rave eJay- ja Techno eJay -ryhmiin sopiviksi. Esimerkki:

1. Näytteiden tuonti ilman muutoksia: Dance-, Techno- ja BigBeat -näytteet Dance eJay- ja Techno eJay Hip Hop -ryhmiin, Trip Hop- ja Reggae-näytteet Rave eJay- ja HipHop eJay 2 -ryhmiin.
2. Hip Hop- ja Trip Hop -näytteet HipHop eJay 1 -ryhmään: Näiden näytteiden tempo on muutettava RealStretch™ Timestretcher -ohjelmalla arvoon 96 BPM, ja näytteet on tallennettava Target-ikkunaan ennen tuontia.
3. Reggae-näytteet Dance eJay -ryhmään: Näiden näytteiden tempo on muutettava arvoon 70 BPM, ja näytteet on tallennettava Target-ikkunaan ennen tuontia.
4. House-näytteet Dance eJay -ryhmään: Näiden näytteiden tempo on muutettava arvoon 140 BPM, ja näytteet on tallennettava Target-ikkunaan ennen tuontia.

Yleisesti ottaen näytteiden tempoa pitäisi muuttaa ennen tuontia seuraavasti:

Dance eJay- ja Techno eJay -ryhmiä varten:	70, 140 tai 280 BPM
HipHop eJay -ryhmää varten:	48, 96 tai 192 BPM
Rave eJay- ja HipHop eJay 2 -ryhmiä varten:	90 tai 180 BPM

Kaikkia näytteitä ei tietysti ole välttämätöntä muuttaa. Erityisesti jotkut tehosteääninäytteet, lyhyet ihmisääninäytteet tai Rap-näytteet voivat sopia hyvin muuttamattominakin.

Hvor Sound Collection #1 og #2 tilbyder en bred basis af alle vigtige genrer indenfor pop- og discomusik, præsenterer Sound Collection #3 7500 helt nye samples, inklusive en lang række specielle House-sounds.

### **eJAY SOUNDBROWSER 1.5**

Med eJay Soundbrowser 1.5 kan du hurtigt lytte til og vælge alle de samples, som du ønsker at bruge, uden at optage for meget plads på harddisken. Soundbrowseren arbejder som en filadministrator: I SEARCH (SØG)-vinduet kan du se bibliotekerne til venstre og midt for de medfølgende filer. Med musen kan du kopiere både filer og biblioteker over i Target-vinduet, som ligger på din harddisk. Vha. RealStretch™ Timestretcheren kan du forudindstille hastigheden for samples. Hvert enkelt sample er nemt at finde under det pågældende navn.

### **SEPARAT FORKLARING AF FUNKTIONERNE**

**SEARCH (SØG)-VINDUE:** I venstre side af Search (Søg)-vinduet kan du se bibliotekerne Genre, Hastighed, Toneart og Instrument. Disse opdeles igen i flere underbiblioteker. Klik på et af bibliotekerne og i højre side af Search(Søg)-vinduet vil du se de integrerede samples. Her kan du lytte til de forskellige samples og flytte både filer og biblioteker til Target (Mål)-vinduet vha. musen og på denne måde kopiere dem til harddisken. Du kan også kopiere flere samples ved at markere dem først. For at gøre dette skal du holde Ctrl-knappen nede, mens du klikker på dem.

**TARGET (MÅL)-VINDUE:** Target (Mål)-vinduet viser dig indholdet af Target (Mål)-biblioteket på harddisken. Soundbrowseren anvender som standard stien "c:\eJay", her gemmes alle valgte samples, når de kopieres. Vha. Gennemse kan du vælge et andet bibliotek eller drev.

**SAMPLE-VINDUE:** I Sample-vinduet kan du udover navnet se genren, tonearten og bpm (Beats per Minute) for et sample. Vha. RealStretch™ Timestretcheren kan du indstille en anden hastighed for det enkelte sample (ind til 200%). Flyt enten skyderen til venstre eller til højre, indtil det rigtige bpm nummer vises. Tryk på Play for at kontrollere hastigheden. Hvis du synes om, det du hører, skal du nu vælge et fil-format. Udover .wav findes det komprimerede og pladsbesparende .pxd format, som kun kan anvendes sammen med eJay produkter. Tryk på Save for at gemme samplet på harddisken i den rigtige hastighed i det for-valgte bibliotek.

Hvert sample har sit eget navn, som beskriver Instrument, Genre, Hastighed og Toneart for Sound og hvilken Sound Collection den tilhører, i dette tilfælde #3. Sådan ser det ud:

Instrument001\_Genre\_BPM\_Toneart\_SC3

Fik du den! Her er et eksempel:

Samplet "DRUMLOOP030\_VOCAL\_125\_X\_SC3" er Drumloop no.30, fra biblioteket Vocal House, med 125 BPM har ingen toneart og stammer fra Sound Collection #3.

Alle samples med en klart defineret toneart er markeret med den tilhørende genvej. Alle andre er markeret med X. Dette er overvejende Drum, Percussion og FX samples, som passer godt med alle tonearter og samples med instrumenter, som ikke kan tunes.

### **IMPORT AF SAMPLES**

Samplerne med forskellige hastigheder og toneart mht. de typiske attributter i de forskellige genrer. Med RealStretch Timestretcheren er det ikke et problem at ændre samples til Hip Hop eJay, Dance eJay, Rave eJay og Techno eJay.

For eksempel:

1. Import af samples uden ændringer: Dance, Techno og BigBeat samples til Dance eJay og Techno eJay Hip Hop, Trip Hop og Reggae samples til Rave eJay og HipHop eJay 2
2. Hip Hop og Trip Hop samples til HipHop eJay 1: Disse samples skal gemmes i Target-vinduet vha. RealStretch™ Timestretcheren i 96 BPM inden de importeres.
3. Reggae Samples til Dance eJay: Disse samples skal gemmes i Target-vinduet med 70 BPM, inden de importeres.
4. House Samples til Dance eJay: Disse samples skal gemmes i Target-vinduet med 140 BPM, inden de importeres.

Normalt skal samples indstilles til følgende hastighed, inden de importeres:

Dance eJay og Techno eJay: 70, 140 eller 280 BPM

HipHop eJay: 48, 96 eller 192 BPM

Rave eJay og HipHop eJay: 90 eller 180 BPM

Naturligvis skal samples ikke altid ændres. Særligt nogle FX eller short Voice eller Rap samples passer endnu bedre i original versionen.

Minthogy az eJay Sound Collections #1 és #2 minden népszerű és klubokban játszott stílus alapjaként készült, ennél fogva az eJay Sound Collection #3 az újdonságot jelentő 7500 hangzásával a House-Music terén igazi "Mega-specialitást" képvisel.

### **AZ eJAY SOUNDBROWSER 1.5**

Az eJay Soundbrowser 1.5 Sound Collection gyűjteménye a Samples hangzásminták egyszerű és gyors elérését teszi lehetővé, anélkül, hogy a merevlemezt a művelet eközben nagyon leterhelné. Ilyenkor a Soundbrowser adatkezelőként működik: A baloldali kereső ablakban látható a könyvtárjegyzék, középen a hozzá tartozó fájlok, amelyeket a jobboldali cél ablakba egérrel való áthúzással másolhat át. A RealStretch™ Timestretcher segítségével előbb a kívánt tempót állíthatja be. Minden Sample egyszerűen és gyorsan a saját nevével azonosítható.

### **AZ EGYES FUNKCIÓK**

**KERESÉS-ABLAK (SEARCH WINDOW):** A keresés-ablak baloldali térfelére a stílus, tempó, hangfajta és hangszer mappákra tagolódnak. Ha rákattint egy mappára, megjelennek a keresés ablak jobb térfelén a hozzá tartozó Sample hangzásminták. Itt minden Samples lejtsható és előre meghallgatható, és innen lehet a kiválasztottakat a cél-ablakba áthúzni. Ekkor több Sample-t is kijelölhet másolásra, ha lenyomva tartja a Ctrl billentyűt és eközben jelöli ki a kívánt tételeket.

**A CÉL-ABLAK (TARGET WINDOW):** A cél-ablak mutatja a merevlemezen levő célkönyvtár tartalmát. Az eJay Soundbrowser ekkor a "c:\eJay" könyvtár-útvonalal előre beállítva működik, miközben minden kiválasztott Samples másolása megtörténik. A Browse-Buttons segítségével egy másik könyvtárt is meghajtott is választhat.

**A SAMPLE-ABLAK (SAMPLE WINDOW):** A Sample-ablak a Sample megnevezésén kívül mind a zenei stílust, mind a BPM-sebesség mérőszámot (Bit/perc) és a Sample hangfajtaját megmutatja. A Samples megnevezései mindig felvilágosítanak azok tartalmáról (lásd "Samples"). A RealStretch™ Timestretcher segítségével lehet a Sample hangzásmintát a kívánt sebességhez illeszteni (200 %-ig). A kiválasztott sebesség meghallgatásához kattintson egyszerűen a "Play"-re. Ha már elégedett az eredménnyel, akkor még válaszsa ki a kívánt fájl-formátumot. A wav mellett rendelkezésre áll a pxd tömörített és helytakarékos formátum, mely csak az eJay készítményekkel használható. Ezután kattintson a "Save" gombra, mire a Sample a merevlemezen a kívánt tempóval, a már kiválasztott könyvtárban tárolódik.

### **A SAMPLES**

Minden Samples saját névvel van ellátva, mely leírja a hangszert, stílust, sebességet és a hangzások alaphangját; a lezárást ekkor mindig a hozzá tartozó Sound Collection Numerus számjel képezi, mely jelen esetben a #3. Hangszer001\_stílus\_bpm\_alaphang\_SC3. Minden világos? Könnyebbség kedvéért álljon itt egy példa: A "DRUMLOOP030\_VOCAL\_125\_X\_SC3" fájlnev azt jelenti, hogy a Drumloop-szám 30 van a Vocal House-tartományhoz hozzárendelve, BPM-jelzőszám 125, harmónia nincs hozzárendelve és a hangzás a Sound Collection #3-ból származik. Minden olyan Samples-t, amely nem rendelkezik definiált hangfajttal, megfelelő rövid jelzés különbözteti meg. Az összes többi e helyen egy X-jellet kap. Ez főként Drum-, Percussion- vagy FX-Samples, amely minden hangfajttal harmonizál, vagy olyan Samples, mely nem felhangolható hangszereken lett bejásztva.

### **SAMPLES IMPORTÁLÁSA**

A Samples-ek különböző sebességekkel és hangfajttákkal készültek, mert azt megkívták a különféle zenei stílusok tulajdonságai. A RealStretch™ Timestretcher segítségével ez nem okoz gondot, minden Samples, még a HipHop eJay, Dance eJay, Rave eJay és a Techno eJay is illeszthető.

Mindezekre néhány példa:

1. Tempóillesztés nélkül többek között a következő import műveletek lehetségesek: Dance-, Techno- és BigBeat-Samples a Dance eJay-be és Techno eJay-be. Hip Hop-, TripHop- és Reggae-Samples a Rave eJay-be és HipHop eJay 2-be
2. HipHop- és TripHop-Samples a HipHop eJay 1-be: Ezeket a Samples-eket a RealStretch™ Timestretcher segítségével 96 bpm sebességgel mentse a célkönyvtárban, és azokat később onnan importálhatja.
3. Reggae-Samples a Dance eJay-be: E Samples-eket a RealStretch™ Timestretcher segítségével 70 bpm-el mentse el a célkönyvtárban, és azokat később onnan importálhatja.
4. House Samples a Dance eJay-be: E Samples-t 140 bpm-el kell a célkönyvtárban menteni.

Ez általában azt jelenti, hogy a Samples fájlok importálás előtt a következő sebességekre illesztendők:

Dance eJay és Techno eJay:	70, 140 vagy 280 bpm
HipHop eJay:	48, 96 vagy 192 bpm
Rave eJay és HipHop eJay 2:	90 vagy 180 bpm

A Samples-eket természetesen nem kell feltétlenül konvertálni. Különösen az FX-nél kell némely rövid Voice- vagy Rap-Samples esetében összehasonlítani, hogy nem illeszkedik-e jobban az eredeti.

Katalogi Dźwiękowe #1 i #2 to podstawa wszystkich popularnych i nowoczesnych stylów muzyki. Obecnie istnieje również Katalog Dźwiękowy- Sound Collection #3 zawierający 7500 najnowocześniejszych rodzajów dźwięku, wśród których znaleźć możemy tzw. "Mega- Special" dotyczący muzyki House.

### EJAY SOUNDBROWSER 1.5

eJay- Soundbrowser 1.5 - przeglądarka Katalogu Dźwiękowego umożliwia łatwy dostęp do potrzebnych sample, nie zajmując przy tym dużej powierzchni na twardym dysku. Przeglądarka ta spełnia rolę bazy danych: w lewym oknie WYSZUKIWANIA znajdują się indeksy, w środkowym natomiast, należące do nich dane, które można kopiować na twardy dysk poprzez przeciągnięcie ich (drag n` drop) na prawe okno DOCELOWE. Program RealStretch™- Timestretcher umożliwia dodatkowo dowolną regulację tempa.

### POSZCZEGÓLNE FUNKCJE

**OKNO WYSZUKIWANIA (SEARCH WINDOW):** znajduje się w lewej części i podzielone jest na katalogi: styl, tempo, rodzaj dźwięku oraz rodzaj instrumentu. Klikając na jeden z tych katalogów widzimy w prawej części okna odpowiednie sample, które można odsłuchać, a następnie poprzez drag n` drop przenieść do okna DOCELOWEGO. Celem kopiowania można również zaznaczyć większą ilość wybranych sample, wciskając klawisz Ctrl.

**OKNO DOCELOWE (TARGET WINDOW):** pokazuje zawartość danych na twardym dysku. eJay Soundbrowser instaluje się w katalogu: "c:/ eJay", do którego kopiowane są wszystkie wybrane sample. Za pomocą przycisku Browse można również wybrać katalog roboczy.

**OKNO SAMPLI (SAMPLE WINDOW):** oprócz nazw poszczególnych sample, pokazuje również styl muzyczny, liczbę-BPM (uderzeń/ min.) oraz tonację sample (zob. sample). Za pomocą RealStretch™- Timestretcher można regulować prędkość odsłuchu sample (tempo do 200 %) - kliknąć "play". Następnie wybieramy odpowiedni format danych. Oprócz .wav mamy do wyboru format skompresowany .pdx, kompatybilny wyłącznie z produktami eJay. Po wykonaniu wyżej wymienionych czynności klikamy "save" celem zapisu wybranych sample wraz z ich indeksem na twardym dysku.

Wszystkie sample posiadają własną nazwę zawierającą również rodzaj instrumentu, stylu muzycznego, tempa i dźwięku podstawowego. Człon końcowy nazwy przynależy numerowi Katalogu Dźwiękowego, w tym przypadku #3, a wynikiem jest następujący zapis: instrument001\_styl\_bpm\_dźwięk podstawowy\_SC3. Np.: Plik o nazwie "DRUMLOOP030\_VOCAL\_125\_X\_SC3" oznacza, iż instrumenty perkusyjne przyporządkowane są muzyce "Vocal House", mają tempo 125 BPM, nie mają określonej tonacji i pochodzą z Katalogu Dźwiękowego #3. Wszystkie sample o dokładnie określonej tonacji oznaczone są odpowiednim skrótem. Natomiast wszystkie inne otrzymują w miejscu skrótu "X". Dotyczy to przede wszystkim efektów specjalnych i instrumentów perkusyjnych harmonizujących z każdą tonacją lub sample zgranych z konkretnym instrumentem.

### IMPORT SAMPLI

Sample wyprodukowano w różnych tempach i tonacjach, ponieważ wymagają tego różnorodne cechy poszczególnych stylów i gatunków muzycznych. Za pomocą RealStretch™- Timestretcher można dostosować sample do dowolnego stylu muzycznego, np.: HipHop eJay, Dance eJay, Rave eJay oraz Techno eJay.

Przykłady:

1. Nie dostosowując tempa możliwe są następujące procesy importu: Dance-, Techno- oraz BigBeat- sample w Dance eJay i Techno eJay. HipHop-, TripHop-, Reggae- sample w Rave eJay i HipHop eJay 2
2. HipHop- i TripHop- sample w HipHop eJay 1: Te sample muszą być zapisane z RealStretch™- Timestretcher w tempie 96 BPM w indeksie, następnie mogą być stamtąd importowane.
3. Reggae- sample w Dance eJay: Te sample powinny być zapisane w indeksie w tempie 70 BPM, następnie mogą być stamtąd importowane.
4. House- sample w Dance eJay: Te sample muszą być zapisane w indeksie w tempie 140 BPM.

Oznacza to, iż sample powinny być dopasowane do odpowiedniej prędkości odsłuchu (tempo), zanim będą importowane:

Dance eJay oraz Techno eJay:	70, 140 lub 280 BPM
HipHop eJay:	48, 96 lub 192 BPM
Rave eJay oraz HipHop eJay 2:	90 lub 180 BPM

Nie obowiązuje tu oczywiście konieczność konwertowania sample. W przypadku efektów specjalnych lub niektórych sample wokalnych czy rapowych istnieje możliwość, iż oryginał będzie lepszym rozwiązaniem.



Potem, ko je bil z eJay Sound Collections #1 in #2 ustvarjen temelj za vse pomembnejše stile popularne in klubsko usmerjene glasbe, vsebuje eJay Sound Collection #3 med 7500 čisto novimi zvoki tudi Mega-Special za področje House-Music.

### EJAY SOUNDBROWSER 1.5

eJay Soundbrowser 1.5 pričujoče Sound Collection omogoča preprost in hiter dostop do Samplov, ki jih potrebujete, ne da bi pri tem preveč obremenili trdi disk. Soundbrowser deluje kot datotečni manager: v levem ISKALNEM oknu so na vpogled sezname, v srednjem pripadajoče datoteke, ki jih po sistemu drag n' drop (povleci in spusti) povlečete v desno CILJNO okno in jih tako kopirate na trdi diske. RealStretch™ Timestretcher omogča pred tem prilagajanje na izbrani tempo. Ob tem pa se vsak Sample lahko identificira na podlagi njegovega imena.

### POSAMEZNE FUNKCIJE

**OKNO ISKALNIKA (SEARCH WINDOW):** ISKALNO okno je v levi polovici razdeljen na mape Stil, Tempo, Tonart in Instrument. S klikom na mapo, se v desnem delu ISKALNEGA okna pojavi pripadajoči Sample. Tu lahko zaigrate Sample in ga predposlušate, od tu pa na način drag n' drop (povleci in spusti) potegnete želeni Sample v CILJNO okno. Pri tem pa lahko več Samplov označite za kopiranje, tako, da držite tipko Ctrl pritisnjeno in izberete želeni Sample.

**CILJNO OKNO (TARGET WINDOW):** CILJNO okno prikazuje vsebino ciljnega seznama na trdem disku. eJay Soundbrowser deluje pri tem prednastavljeno s sledjo "c:\eJay", pri tem pa se vsi izbrani Sampli odložijo za kopiranje. S pomočjo gumba Browse lahko izberete tudi druge sezname na pogonu.

**SAMPLE OKNO (SAMPLE WINDOW):** Sample okno kaže poleg imena Sample tudi na glasbeni stil in število BPM (Beats per Minute) ter tonski način Sampla. Glede na ime Sampla lahko vedno sklepate na njegovo vsebino (glej "Samples"). Z RealStretch™ Timestretcherjem lahko Sample prilagodite želeni hitrosti (do 200%). Če želite poslušati izbrano hitrost, kliknite samo na "Play". Če ste z rezultatom zadovoljni, je potrebno izbrati samo še želeni format datoteke. Poleg pripone .wav je na izbiro tudi stisnjen in varčen format .pxd, ki pa ga lahko uporabljate le v povezavi z eJay-produkti. Nato kliknite na "Save" in Sample bo shranjen na trdi diske v želeni hitrosti in v že izbrani seznam.

Vsi Sampli imajo svojo ime, ki opisuje tako instrument, stil, hitrost in osnovni ton Sounda, zaključek pa nato tvori vedno pripadajoča števila Sound Collection, v tem primeru #3. To izgleda potem nakole: INSTRUMENT001\_STYLE\_BPM\_OSNOVNI\_TON\_SC3.

Je vse jasno? Za ponazoritev tale primer: Ime datoteke "DRUMLOOP030\_VOCAL\_125\_X\_SC3" pomeni, da pripada Drumloop številka 30 področju Vocal House, ima 125 BPM ni dodeljena nobeni harmoniji in izhaja iz Sound Collection #3.

Vsi Sampli, ki nimajo jasno definiranega tonskega načina, so označeni z ustrezno kratico. Vsi drugi dobijo na tem mestu X. To so predvsem Drum-, Percussion- ali FX-Sampli, ki harmonirajo z vsakim tonskim načinom, ali Sampli, ki so bili zaigrani na nezvenečih instrumentih.

### UVAŽANJE SAMPLOV

Samplici so producirani v različnih hitrostih in tonskih načinih, ker to zahtevajo tipične lastnosti glasbenega stila. S pomočjo RealStretch™ Timestretcherja pa brez težav vse Sample prilagodite tudi HipHop eJayu, Dance eJayu, Rave eJayu und Techno eJayu.

Nekaj primerov:

1. Brez prilagajanje tempa so možni, med drugim, tudi naslednje postopki uvažanja: Dance-, Techno- in BigBeat-Samplici v Dance eJayu in Techno eJayu. Hip Hop-, TripHop- in Reggae-Samplici v Rave eJayu in HipHop eJayu 2
2. HipHop- in TripHop-Samplici v HipHop eJayu 1: Te Sample je potrebno z RealStretch™ Timestretcherjem shraniti v ciljnem seznamu s 96 bpm, od tam pa jih lahko nato uvozite.
3. Reggae-Samplici v Dance eJayu: Te Sample je priporočljivo shraniti v ciljnem seznamu s 70, od tam pa jih lahko nato uvozite.
4. House Samplici v Dance eJayu: Te Sample je potrebno v ciljnem seznamu shraniti s 140 bpm.

Na splošno to pomeni, da je Sample pred uvozom potrebno prilagoditi naslednjim hitrostim:

Dance eJay in Techno eJay:	70, 140 ali 280 bpm
HipHop eJay:	48, 96 ali 192 bpm
Rave eJay in HipHop eJay 2:	90 ali 180 bpm

Samo po sebi je umevno, da Sample ni potrebno za vsako ceno konvertirati. Še posebej pri FX- in nekaterih kratkih Voice- ali Rap-Samplih preverite, če izvrmik ne ustreza boljše.