

# Contents

Bevezetés

Telepítés

Javaslatok

Tanítási módszer

Lecke választás

Párbeszéd

Kiejtési gyakorlat

Opciók

Feladatok

Súgó menük

Lecke statisztika

Problémamegoldás

**Bevezetés**

**Általános leírás**

**A TaLk to Me csomag**

## **Telepítés**

**Hangkártya**

**A mikrofon**

**Fejhallgató vagy hangszórók**

**Windows**

**A Talk to Me telepítése**

**TALKTOME. INI**

**A Talk to Me futtatása**

**A TaLk to Me eltávolítása**

**Javaslatok**

**Alaputasítások**

**Tippek**

**Mikrofon**

**Fejhallgató vagy hangszórók**

**Tanítási módszer**

**Nyelvek**

**Témák**

**Módszertan**

**Kiejtésének javítása**

**Lecke választás**

**Indítás**

# **Párbeszéd**

**Indítás**

**Általános alapelvek**

**Válaszadás**

**Rendelkezésre álló funkciók**

**Jobboldali egérgomb**

**Módozatok**

**Kiejtési gyakorlat**

**Nehézségi szint**

# **Kiejtési gyakorlat**

**Indítás**

**Mondatválasztás**

**Válaszadás**

**Rendelkezésre álló funkciók**

**Módozatok**

**Meghallgatás és elisméltés**

**Utánzás**

**A felvétel meghallgatása**

**Pontozás**

**Egy rész kiválasztása**

**Statisztika**



## **Opciók**

**Indítás**

**Hangerő beállítás**

**Nehézségi szint**

**A szövegek megjelenítése**

**Betűtípusok**

**Válaszra várva**

**Háttérzaj**

**Rendszerinformáció**

## **Feladatok**

**Indítás**

**Szóasszociáció**

**Mondat-kiegészítés**

**Szórend**

**Akasztófa**

**Diktálás**

## **Súgó menük**

**Megjelenés**

**Szoftver súgó**

**Információ**

**Fordítás**

## **Lecke statisztika**

**Indítás**

**Értelmezés**

## **Problémamegoldás**

**Nem hallok semmit!**

**A hangminőség rossz!**

**A számítógép egyáltalán nem hall engem!**

**A számítógép nem hall engem rendesen!**

**Nem tudom futtatni a TaLk to Me-t!**

**Nem tudom telepíteni a TaLk to Me-t!**

**Mindig alacsony pontszámot kapok!**

**Rossz a kép minősége!**

**Válaszaimat párbeszédkor nem fogadja el a gép!**

# Általános leírás

A **TaLk to Me** olyan nyelvtanulást segítő program, mely a számítógép és felhasználója közötti **tényleges párbeszéd**en alapul.

E tanítási módszer megalkotását a legfejlettebb hangfeldolgozási technológia tette lehetővé.

A **TaLk to Me** program a szóbeli készségek fejlesztésére helyezi a fő hangsúlyt. Több kifejezés gyakorlása után a **TaLk to Me** elemzi az Ön által mondottakat, értékeli kiejtését, segítve a minél gyorsabb előrehaladását.

De ez nem minden. Ha már kellőképpen elsajátította a kifejezéseket, értelmes **TaLk to Me** párbeszédbe építheti be őket. Amint tapasztalni fogja, valós szituációk szerepelnek a programban pl. a repülőtéren, a bankban, a postán stb.

Nem fenyeget az egyhangúság veszélye, mivel mindig több válaszból válogathat. Ezáltal minden szituációt több tucat változatban gyakorolhat.

## A TaLk to Me csomag

A **TaLk to Me** csomag a következőkből áll:

- Egy CD-ROM;
- E kézikönyv.

A CD tartalmazza a szoftvert, a telepítésre vonatkozó utasításokat, valamint a leckéket (*szöveg, hang, szókincs, képek stb.*) az adott nyelvnek, szintnek és témasornak megfelelően.

# Hangkártya

A **TaLk to Me** működtetéséhez hangkártya szükséges.

A számítógép típusától függően a hangkártyát vagy már beépítették az alaplapba, vagy külön kell beszerezni. Az utóbbi esetben Önnek kell behelyeznie a kiegészítő slotba. Általában azonban a legtöbb multimédia számítógép már tartalmazza a hangkártyát.

A **TaLk to Me** minden 16-bites Windows-alapú hangkártyával kompatibilis.

Lehet, hogy a hangkártyát telepíteni kell. Ez úgy történik, hogy a hang drivereket a merevlemezre kell tölteni és a Windows-t ennek megfelelően újrakonfigurálni.

*Nagyon fontos, hogy a hangkártya installálását leíró kézikönyv utasításait betartsuk*

Ha a beszéd felismerés nem megfelelő és folyamatosan alacsony pontszámot ér el, ennek két oka lehet: vagy rossz minőségű mikrofont használ vagy rossz helyre csatlakoztatta, esetleg valami nem érintkezik megfelelően. Ilyenkor hangja rögzítéséhez használja a Windows eszköztárát. Ha a mikrofon nincs megfelelően csatlakoztatva, vagy torz lesz a felvétel vagy egyáltalán nem készül felvétel.



# A mikrofon

A mikrofon dugóját illesszük a hangkártya megfelelő csatlakozójába. Általában négy csatlakozó közül választhatunk:

- Mikrofon bemenet.
- "Line in" bemenet.
- Fejhallgató/hangszóró kimeneti csatlakozó.
- "Line out" kimenet.

Győződjön meg arról, hogy a dugót a megfelelő csatlakozóba illesztette-e.

# Fejhallgató vagy hangszórók

Ismételje meg a mikrofonnál leírt műveletet.

Hangszórójának típusa (erősítő vagy anélküli) meghatározza, hogy a hangszóró kimenetre vagy a line out kimenetre kell csatlakoztatni. Nézze meg a leírását.

Illessze a fejhallgató/hangszóró dugóját a megfelelő kimenetbe pl. „fejhallgató/hangszóró kimenet”.

A gyenge minőségű hangot okozhatja a rossz minőségű fejhallgató/hangszóró vagy a bemenetbe nem megfelelően illesztett dugó, esetleg érintkezési hiba.

# Windows

A Windows-t megfelelően kell installálni és konfigurálni ahhoz, hogy a **TaLk to Me** hibátlanul működjön.  
A legfőbb követelmény az SVGA mód, a hangkártya és elegendő memória.

## **Tartalom:**

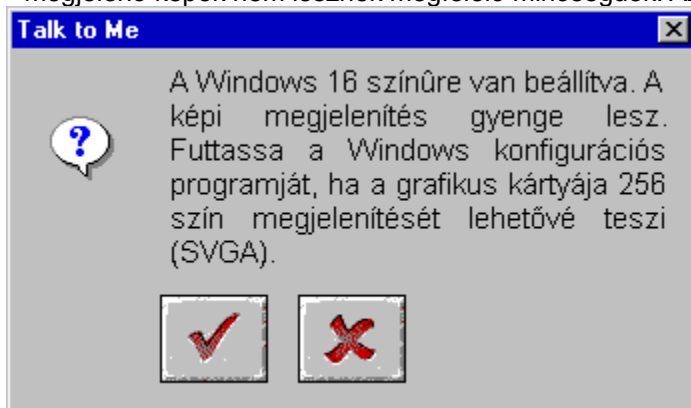
Grafikus kártya és SVGA képernyő

A hangkártya

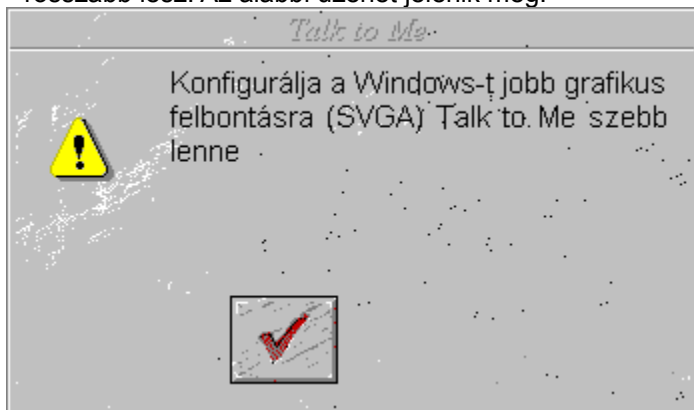
Memória

## Grafikus kártya és SVGA képernyő

A **TaLk to Me** program számára a 65536 színt tartalmazó true colour megjelenítés az ideális, azonban egy 800x600-as vagy 1024x768-as felbontású képernyő 256 színnel is megfelel. Ha az Ön Windows konfigurációja 16 színű megjelenítésre van állítva (EGA/VGA mód), a párbeszédés szituációk közben megjelenő képek nem lesznek megfelelő minőségűek. Az alábbi üzenet jelenik meg a képernyőn.



Ha a Windows 640x480-as vagy kisebb felbontásra van konfigurálva, a **TaLk to Me** képi megjelenése rosszabb lesz. Az alábbi üzenet jelenik meg:



Amennyiben a fenti üzenetek valamelyike jelenik meg és grafikus kártyája legalább 512 kB memóriával rendelkezik, megváltoztathatja a beállításokat, hogy javítson a megjelenítés minőségén. Ehhez nézze meg grafikus kártyájának kézikönyvét vagy kövesse az alábbi utasításokat, Windows verziótól függően.

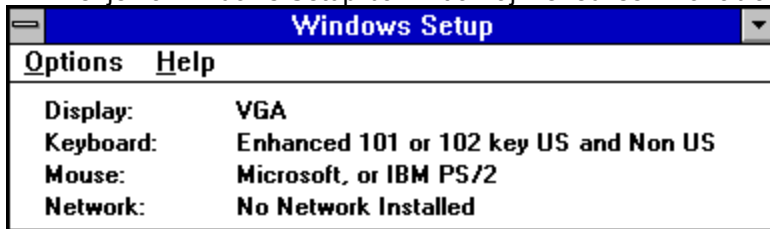
### Tartalom:

[Lépésről-lépésre utasítások Windows 3.1-hez](#)

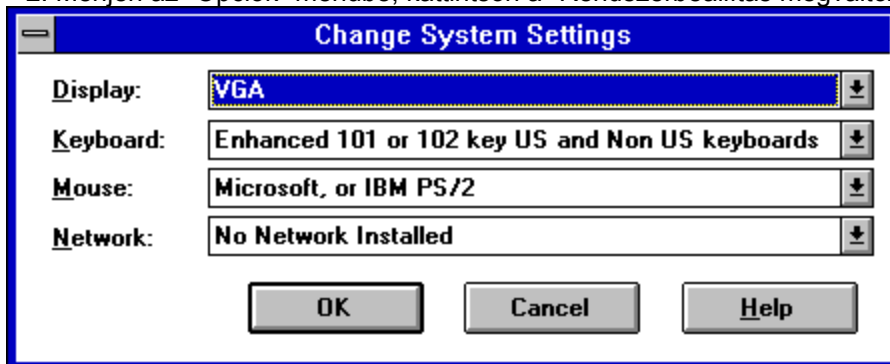
[Lépésről-lépésre utasítások Windows 95-höz](#)

## Lépésről-lépésre utasítások Windows 3.1-hez

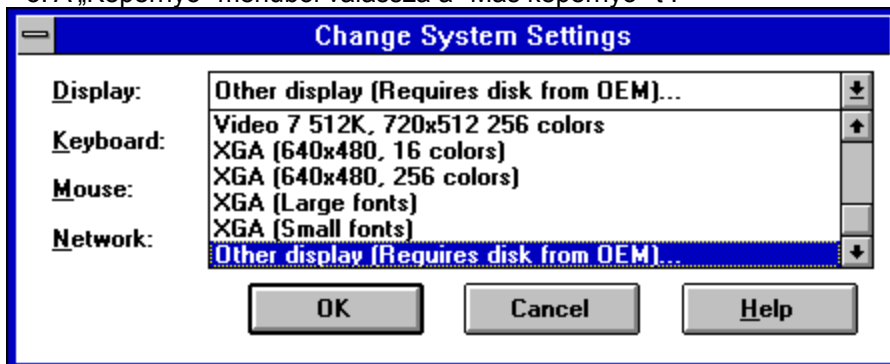
1. Menjen a Windows Setup-ba. Ezt a Fájlmenedzser "Fő" ablakából teheti meg.



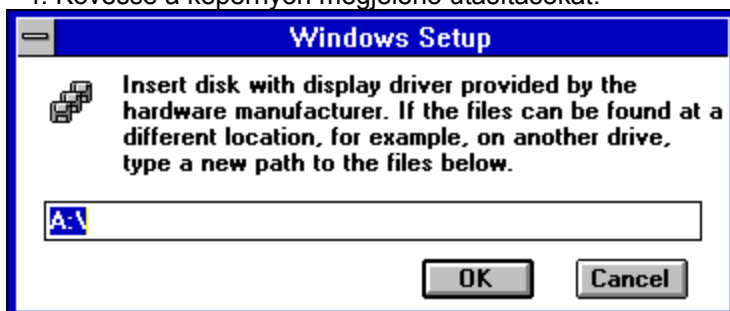
2. Menjen az "Opciók" menübe, kattintson a "Rendszerbeállítás megváltoztatása" pontra.



3. A „Képernyő” menüből válassza a "Más képernyő"-t.



4. Kövesse a képernyőn megjelenő utasításokat.



### **Lépésről-lépésre utasítások Windows 95-höz**

1. A képernyő üres részén kattintson a jobboldali egérgombra.

2/ Válassza a „*Tulajdonságok*”-at a megjelenő menüből.

3/ A „*Képernyő tulajdonságok*”-ban, kattintson a „*Beállítások*”-ra.

4/ A „*Munkasztal*”-ban állítsa be a pixelek számát (640x480; 800x600; 1024x768), a „*Színek*”-ben pedig a színek számát (16; 256; 65536,...).

## A hangkártya

A program bármilyen 16-bites Windows-kompatibilis hangkártyával használható.

Ha a Windows-t és vele a **TaLk to Me** programot problémamentesen akarja működtetni, a kártyát megfelelően kell installálni. A hangkártyákat általában egy vagy két installációs lemezzel együtt hozzák forgalomba, amelyek tartalmazzák a szükséges fájlokat ahhoz, hogy a kártya a Windows programmal együttműködjön. Olvassa el hangkártyája leírását és a Windows dokumentációját is.

Miután befejezte a telepítést, használja a normál "*Hangrögzítés*"-t az eszköztárból, hogy kipróbálja, vajon a hangkártyája megfelelően működik-e Windows alatt.



Csatlakoztassa a mikrofont és a fejhallgatót/hangszórót, készítsen felvételt a hangjáról és hallgassa meg a felvételt. Ha a felvételen tiszta a hangja, a hangkártya megfelelően lett installálva. Ha nem, kövesse a hangkártya használati utasításában foglalt tanácsokat.

## Memória

A **TaLk to Me** működtetéséhez legalább 8MB memória szükséges. Ha Önnek csak 4MB memóriával rendelkező számítógépe van, azt javasoljuk, mellőzze más alkalmazások használatát, csökkentse a rezidens programok számát és ne használjon disk cache-t a **TaLk to Me** használatakor.

Ha azonban legalább 8MB memória áll rendelkezésére, legalább 1MB cache memória használatát javasoljuk (pl. *SmartDrive, ha 5.0-ás vagy újabb MS-DOS verziója van*).

### *Windows dokumentáció*

A Windows kézikönyv segítségével meggyőződhet arról, hogy az összes alkalmazást a megfelelő módon használja.



# **A Talk to Me telepítése**

Windows 95 alatt

Windows 3.1 alatt

### ***Windows 95 alatt***

Helyezze a **TaLk to Me** CD-t a CD-ROM meghajtóba. Néhány másodpercen belül automatikusan megkezdődik az installálás.

## **Windows 3.1 alatt**

Helyezze a **TaLk to Me** CD-t a CD-ROM meghajtóba.

A Programkezelőben kattintson a „*Futtat*” opcióra, mely a fájl menüben található. Írja be a D:\-t (vagy más, CD-ROM drive-jának megfelelő azonosítót), utána SETUP. Nyomja meg az Enter-t vagy kattintson az OK gombra az installációs program indításához.

A telepítő program első lépésben arra kér választ, hogy melyik könyvtárba kívánja a **TaLk to Me**-t telepíteni (az alapértelmezett könyvtár a TALKTOME).

Ezt követően kéri a CD-ROM drive elérési útját, és kéri a minimális nehézségi szint megadását.

Ha az 1-es szintet választja, a **TaLk to Me** gyakorlatilag minden válaszát el fogja fogadni, még akkor is, ha azok értelmetlenek vagy rossz kiejtéssel mondja őket.

Ha ennél többet vár el önmagától, egyszerűen válasszon egy nehezebb szintet. A TALKTOME.INI fájlban belül is változtathat szintet. (lásd TALKTOME.INI).

A **TaLk to Me** installálásához legalább 8 MB szabad helyre van szükség a merevlemezen.

# TALKTOME. INI

A telepítés során a **TaLk to Me** bemásolja a TALKTOME.INI fájlt a Windows könyvtárba.

Ez a fájl tartalmazza a **TaLk to Me** működtetéséhez szükséges paramétereket - *felhasználói nyelv, alap nehézségi fok stb.* - ezek az installálás során kerülnek beállításra.

A TALKTOME.INI egy standard szövegfájl, így beállításai bármikor megváltoztathatók.

## A Talk to Me futtatása

A **TaLk to Me**-t úgy futtathatja, hogy vagy a megfelelő ikonra kattint vagy elindítja a programot (TALKTOME.EXE).

## A TaLk to Me eltávolítása

A **TaLk to Me** merevlemezről történő eltávolításához kattintson a megfelelő ikonra (UNINSTALL).

# Alaputasítások

Miután megtörtént a **TaLk to Me** telepítése, kezdődhet a „külföldi utazás”.

Annak érdekében, hogy a program megelégedésére szolgáljon, kérjük tartsa be a következő alaputasításokat:

*Helyezze magát kényelembé*

Ha fejhallgatót használ, győződjön meg arról, hogy megfelelően használja.

Állítsa be a mikrofont, lehetőleg két centiméterre a szájától, kissé félredöntve, hogy ne lélegezzen közvetlenül bele.

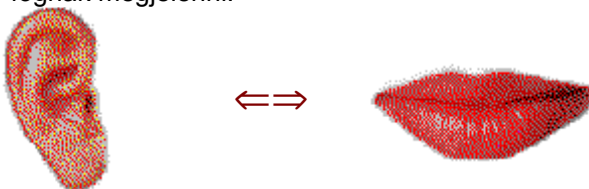
*Csak a hangjelzés után beszéljen*

Ön és a számítógép között főleg verbális kommunikáció zajlik; csak akkor beszéljen, ha a számítógép választ vár.

Ha a „Szöveg” opciót választotta a "Válaszra várva" beállításnál (lásd Opciók), a következő üzenet jelenik meg a képernyő alján:

## Beszéljen...

Ha az „Animáció” opciót választotta, a következő képek fognak megjelenni:



Most Önön a sor. Ha az első pillanattól kezdve a leírtaknak megfelelően jár el, a számítógéppel történő kommunikációja sokkal természetesebb lesz:

*Ha már hozzászokott a számítógép használatához, olyan természetesen fog vele beszélgetni, mintha egy másik emberrel beszélgetne.*

- A hangjelzés után beszéljen (ha ezt az opciót választotta);
- Ne beszéljen mással, miközben a számítógéppel beszél;
- Próbáljon meg egyedül, csendes környezetben dolgozni. Ha ez nem lehetséges, használjon megfelelő mikrofont (lásd Mikrofon);
- Ne kapkodjon és beszéljen tisztán. Lehetőleg folyamatosan beszéljen. Beszéljen megfelelő hangerővel;
- Mindig a felajánlott válaszlehetőségek közül válasszon;
- Hosszabb mondatok esetén megfelelő sebességgel beszéljen - ne feledje, hogy csak 4 másodperc áll rendelkezésére.

És végül, engedje el magát és legyen természetes. Próbálja a lehető legpontosabban utánozni a mintát, hogy elsajátítsa minden mondat helyes kadenciáját, hangsúlyát és kiejtését.

## Tippek

- A nehézségi szint beállítása bármikor megváltoztatható. Ha Ön teljesen kezdő, az 1-es nehézségi szintet válassza. Ezen a szinten a számítógép szinte valamennyi választát elfogadja akkor is, ha a kiejtése rossz.

**MEGJEGYZÉS :** Mielőbb térjen át a nehezebb szintekre azért, hogy ne a rossz kiejtés rögzüljön!

- A kiejtés gyakorlásakor minél pontosabban próbálja utánozni a mintát; minél jobban megközelíti azt, annál több pontot kap.
- Bátran játsszon a hangjával, még akkor is, ha az esetleg mesterkéltnek tűnik; erőfeszítését a számítógép hamarosan magas pontokkal jutalmazza.
- A visszajátszás során koncentrálhat egy szó vagy mondat bizonyos részére is; ily módon csiszolhatja kiejtését és fény derülhet a problémát okozó részekre.



# Mikrofon

A mikrofon alapvető eszköz a beszéd felismerés folyamatában.

A rossz minőségű mikrofon torzítja hangját, ezért a **TaLk to Me** nem fogja felismerni, amint mond, pontszáma folyamatosan alacsony lesz.

Irányérzékeny mikrofon használatát javasoljuk (pl. SHURE SM10A) zajos környezetben (nagy termekben, kiállításokon, nyelvi laborokban stb.). Az ilyen mikrofonok kevésbé érzékenyek a nem kívánt háttérzajra (más emberek beszéde, stb.), így több tanuló dolgozhat egyszerre anélkül, hogy zavarnák egymást.

A közönséges mikrofonok nem így működnek, ezért csak zajmentes környezetben használhatók, ahol csak a tanuló hangját hallhatja a számítógép.

# Fejhallgató vagy hangszórók

A választás azon múlik, hogy hol használja a programot.

## *Fejhallgató*

A fejhallgató segítségével úgy tanulhat, hogy nem zavarja környezetét. Fejhallgatót leggyakrabban nyelvi laborokban, multimédia központokban, közös irodákban stb. használnak.

## *Hangszórók*

A hangszórót olyan környezetben használhatja, ahol nem zavar másokat (pl. otthonában, zárt helyiségben). Így a legkényelmesebb a **TaLk to Me** program használata.

A hangszóró és a fejhallgató műszaki paramétereit megtalálja azok leírásában; a hangkártya gyártója feltünteti az ajánlott fejhallgató és hangszóró típusát. Bizonyosodjon meg arról, hogy kompatibilisek.

# Nyelvek

A **TaLk to Me** nyelvoktató programmal már tanulhatunk angolul, spanyolul, franciául, németül és olaszul; előkészületben vannak más nyelvek is.

Két nyelvet alkalmaz a program, ügyeljen a különbségre:

- Az egyik nyelv az, amelyen a tanuló utasítást ad a számítógépnek.
- a másik nyelv pedig a tanított idegen nyelv.

Néhány nyelv két változatban kapható (pl. brit/amerikai angol). A különbség fontos, ha a beszédfelismerésre és a kiejtés értékelésére gondolunk.

# Témák

Minden lecke egy adott témát dolgoz fel.

# Módszertan

A **TaLk to Me** nagyon sokrétű nyelvoktató program. Kiválóan alkalmazható az iskolai nyelvoktatásban, az egyéni tanulás során, kiejtésünk javítására stb.

Az alábbiakban egy lehetséges óravázlat látható:

## **I - Leckeválasztás**

Válassza ki a kívánt leckét.

## **II - Könnyű párbeszéd**

A nehézségi fokot állítsa a legalacsonyabb szintre; így módon a számítógép könnyen elfogadja válaszait. Egyszerű párbeszédet folytathat a számítógéppel és megismerheti az adott témát anélkül, hogy túl nagy erőfeszítést kellene tennie.

## **III - Nehezebb párbeszéd**

A „nehézségi szint”-et állítsa magasabbra és kezdje újra a párbeszédet. A számítógép már nem fogja elfogadni a rosszul kiejtett mondatokat.

Ekkor a kiejtési gyakorlatok segítségével javíthat kiejtésén.

## **IV - Kiejtés, utánzás**

E gyakorlat a mintamondatok meghallgatásából és elismérléséből áll. Minden alkalommal pontszámot kap, így ellenőrizheti fejlődését.

A legtöbb esetben a hallottak pontos utánzása már néhány alkalom után jelentősen javít a kiejtésén. Ezután visszatérhet a megkezdett párbeszédhez.

Ha úgy érzi, hogy nagyobb figyelmet akar fordítani kiejtésére, további lehetőségei is vannak:

## **V - Kiejtés, begyakorlás**

A további gyakorlás során használhatja a grafikus eszközöket, megismételheti a hallottakat, részekre bonthatja a kifejezéseket, és pontszámának figyelemmel kísérése is hasznos lehet.

A Tanítási módszer fejezet szolgál további részletekkel arról, hogyan használhatja ezeket az eszközöket.

## **VI - Visszatérés a párbeszédhez**

Amint kijavította kiejtési hibáit, visszatérhet a párbeszédhez. Ha további nehézségei adódnának, használja a rendelkezésre álló gyakorlatokat.

## **VII - Párbeszéd, nehezebb szint**

A párbeszédnek nehézségét az alábbi módokon fokozhatja:

- Ha magasabb szintre emeli a nehézségi fokot, a **TaLk to Me** csak a jó vagy tökéletes kiejtést fogadja el. A gyakorlat során törekedjen arra, hogy maximális pontszámot érjen el, ami azt jelenti, hogy nagyon pontosan utánozta a mintaként megadott kiejtést.
- A beállítás megváltoztatásával (lásd [Opciók](#)) módja van arra, hogy a másik beszélő szövegét

eltüntesse a képernyőről, így javítva hallás utáni értését.

- A beállítás megváltoztatásával lehetősége van arra is, hogy a lehetséges válaszokat eltüntesse a képernyőről. Ez esetben a memóriájára kell hagyatkoznia, így a párbeszéd mondatai jobban rögzülnek.

A szituáció nyújtotta lehetőségeket úgy tudja teljesen kihasználni, ha az összes lehetséges választ kipróbálja.

# Kiejtésének javítása

Kiválasztott egy mondatot és javítani szeretni kiejtését. Természetesen lehetséges az is, hogy a kezdetben 1 ponttal jutalmazott kiejtését 7 pontot érő kiejtéssé javítsa, de azt tanácsoljuk, hogy inkább tartsa be a fokozatosság elvét, így jutva 2-ről 3-ra, stb.

Hogyan javíthatja kiejtését a **TaLk to Me** segítségével?

## I - Utánzás

Ezen az elven alapul a **TaLk to Me**.

A kisgyerek is úgy tanul meg beszélni, hogy elismétli, amit hall. Egyéves kora körül, amikor elkezd beszélni, elsőként az "mama" és "papa" szavakat mondja ki, ami nem meglepő, hiszen a szülők ezeket a szavakat ismételtetik gyerekeiknek, abban a reményben, hogy ezeket fogja elsőként utánozni. Első próbálkozásra ezek a szavak kicsit sután hangzanak ("ma", "pa"), de a gyakori ismételtetés után egyre jobban ejtik ki a szavakat. A gyerek az összes alapszót ily módon sajátítja el.

2-3 éves korára a gyermek jelentős szókincsre tesz szert. Mivel a szülők fáradhatatlanul javítják még az egyszerű szavak kiejtését is, gyermekük kiejtése hamarosan tökéletessé csiszolódik. A nehezebb szavak kiejtésének elsajátítása több időt vesz igénybe.

Az idegen nyelvet tanuló is hasonló helyzetben van, csak esetében az anyanyelvi beszélő veszi át a szülő szerepét. Ez az anyanyelvi beszélő (pl. a tanár, a BBC kommentátora, az au pair, bárki, akivel külföldi tartózkodása során találkozik) mintaként szolgál a tanuló számára.

A **TaLk to Me** anyanyelvi környezetet teremt azáltal, hogy mintamondatokat ad meg, melyeket meghallgathat és utánozhat.

Egy hang egyszerű utánzása is javít kiejtésén.

## II - Pontszám

A **TaLk to Me** aszerint pontozza Önt, hogy kiejtése mennyire közelíti meg a mintaként megadott verziót.

Javíthatja kiejtését egy adott mondat ismételtetésével (változtatgatva az intonáción, a hangsúlyon és a ritmuson) mindaddig, amíg pontszáma nem javul. Ez jelzi, hogy kiejtése fokozatosan közelít a modellhez.

## III - Grafikus megjelenítés

A számítógép minden mondatot grafikusán megjelenít, a hang intenzitását az idő függvényében ábrázolva.

A felső képen a mintamondat, az alsón pedig saját verziójának grafikus megjelenítése látható.

Ily módon láthatja is a saját hangját:

É szó Ê É csend Ê



..Ces.....fa.....laises....sont....vrai.....ment.....a..brup.....tes!

"Ces falaises sont vraiment abruptes!"

Ezt a mondatot részekre lehet tagolni és az egyes hangokat grafikusán megjeleníteni:

- "Ces" (ezek) az első hang, amit a számítógép rögzít, az első blokkban látható.
- "falaises" (sziklák) a második blokkban látható. A "fa" és a "laises" szótag közötti szünet világosan látszik.
- "sont" (vannak) a harmadik blokkban látható. Sokkal kisebb mint a többi tagolás, mivel az "s" gyenge hangzó, különösen, amikor "ont" hang követi.
- "vraiment" (valóban) a negyedik blokkban látható. A "vrai" és "ment" szótagok közötti kapcsolat nyilvánvaló.
- "abruptes" (meredek) képe a mondat végén lévő három rövid blokk. A rövid szünet az „a” és "brup" között, valamint a hosszabb szünet a "brup" és a "tes" között szemmel látható.

Ha összehasonlítja a két grafikus megjelenítés közötti különbséget, jól láthatóvá válnak a problémás helyek.

#### IV - Ismételt meghallgatás

Mivel a merevlemez tárolja az összes kísérletét, bármikor visszajátszhatja a saját változatát, akár csak a mintát.

Itt az „összehasonlító hallgatásról” van szó, ami ugyanaz a módszer, amit a hagyományos nyelvi laborokban és a szalagos hanganyagon alapuló tanítás során használnak. A legtöbb nyelvoktató szoftver ugyanezen az elven alapul.

Ez esetben a szöveghallgatás az egyetlen eszköze arra, hogy különbséget tegyen a minta és a saját változata között.

#### V - A mondat egy részének meghallgatása

A mondat egy adott részére is koncentrálni lehet, az egér segítségével kijelölve azt. A kurzort állítsa a kívánt rész elejére, nyomja meg az egér billentyűjét és tartsa lenyomva, amíg az egér mutatójával a kiválasztott rész végére nem ér.



..Ces.....fa.....laises....sont....vrai.....ment.....a..brup.....tes!

Nagyon egyszerűen összehasonlíthatja a saját verzióját a mintával. Kijelölheti a "sont vraiment" részt és megfigyelheti a hang, a szöveg és a képi megjelenítés közötti kapcsolatot.



### Megközelítés

Az Ön célja az, hogy megtalálja a különbséget saját verziója és a minta között. A alábbiak szerint járjon el:

- Figyelje meg a képi megjelenítésen a két változat közötti különbséget.
- Jelölje ki a problémás szakaszok egyikét és hallgassa meg azt újra. Próbálja megfigyelni, hogy hol tért el az eredetitől.
- Koncentráljon erre a részre és próbálkozzon többfajta kiejtéssel. A mondat többi részét ugyanolyan módon ejtse mint korábban. Ha egy ponttal magasabb pontszámot ér el, már jelentős a fejlődés.
- Jelölje ki a mondat egy másik nehéz részét és járjon el a hármas pontban leírtak szerint, amíg elégedett nem lesz.

# Indítás

Egyszerűen válassza a "Lecke" pontot a főmenüből.

A **TaLk to Me** ekkor megjeleníti az összes rendelkezésre álló leckét. Kattintson a megfelelő helyre.

Talk to Me - Leckeválasztás			
Nyelv:	Szint:	Név:	Leírás:
Angol	Kezdő	By the seaside	Summer holidays by the sea. 
Angol	Kezdő	Buying food	
Angol	Kezdő	By the seaside	

Első kép

Ha az "Első kép"-et kéri, megjelennek a kiválasztott leckék első képei.

Lassabb számítógépeken az első képek megjelenítése lelassítja a választás folyamatát.

Kattintson a **Mégsem** gombra, ha nem kéri a leckét.

Kattintson az **OK** gombra, ha a háttérszínnel kiemelt leckét választja.

# Indítás

Ha el akarja indítani a párbeszédet:

- válassza a "*Párbeszéd*" opciót a főmenüből,

*vagy*

- kattintson a megfelelő ikonra.

**Megjegyzés!** A párbeszéd nem indítható el addig, amíg nem választ leckét.

A párbeszédet elkezdheti:

- az elejéről,
- bármely részétől,
- egy kiválasztott kérdéstől.

**Megjegyzés:** az ablak jobb felső sarkában folyamatosan látható az éppen aktuális kérdés száma.

Ha a párbeszéd egy bizonyos részét kívánja kiválasztani, válassza a megfelelő részt.

Ha egy bizonyos kérdésnél kívánja elkezdni a párbeszédet, hasonlóan járjon el.

***Most már nekivághat!***

# Általános alapelvek

A **Talk to Me** hétköznapi/üzleti helyzeteket modellez, oly módon, hogy párbeszédet tesz lehetővé Ön és a számítógép között.

A számítógép képernyőjén a szituációhoz kapcsolódó fényképet láthat, majd a számítógép feltesz egy kérdést és felkínál számos válaszlehetőséget, melyek közül Ön választ egyet.

A **Talk to Me** zöld színnel jelöli meg választát és ha szükséges, más üzenettel is kiegészítheti azt. A párbeszéd a kiválasztott válaszok alapján kerül modellezésre.

**Talk to Me - Párbeszéd**

By the seaside Summer holidays by the sea.

Számítógép üzenet:

Kérdés: 01 Rész: 1

A friend has just called in. You are unfortunately very busy... But what are you doing?

Válaszok:

I'm packing!

**We are leaving.**

I'm closing the last suitcase!

A párbeszéd a következőket tartalmazza:

- Kérdés: a kérdés szövege a képernyő jobb felső részén jelenik meg, miközben az elhangzik.
- Kép: néhány kérdéshez a szituációhoz kapcsolódó fénykép is tartozik. Ezek a párbeszéd szövegétől balra láthatók.
- A tanuló válasza: a kérdés elhangzása után a tanuló válaszol. A válaszlehetőségek a képernyő jobb alsó részén láthatók.
- A számítógép üzenetei: ha a számítógép felismerte a választ, a Talk to Me üzenhet ennek jelzésére. Az üzenet a jobb felső részen jelenik meg.
- A párbeszéd kialakulása: miután a tanuló válaszolt és megjelent a számítógép üzenete, a

párbeszéd a következő kérdéssel folytatódik. A tanuló által adott válasz befolyásolja a párbeszéd menetét. Számos variáció lehetséges.

# Válaszadás

A következő néhány tanács segíthet abban, hogy a megfelelő módon válaszoljon:

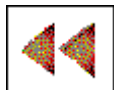
- Várja meg a sípjel elhangzását: A **TaLk to Me** nem fogadja el a választ, ha túl korán beszél.
- Válaszadás közben ne tartson szünetet: Ha szünetet tart, a **TaLk to Me** automatikusan befejezettnek tekinti a válaszadást és megkezdi a válasz kiértékelését.
- A kiválasztott nehézségi szinttől függően a számítógép kétféle módon reagál: vagy nem fogadja el a választ, vagy tévesen értelmezi azt. A több mint fél másodperces hallgatást a **TaLk to Me** szünetnek tekinti.
- Utánozza a kiejtési mintát: a nehézségi szint emelésével egyre jobb kiejtést kell produkálnia, hogy a gép elfogadja azt. Gyakorláshoz használja a kiejtési gyakorlatot.
- Korlátozott beszékidő: legfeljebb 4 másodperc áll rendelkezésére. Hosszabb mondatok esetén igyekeznie kell, különben a számítógép félbeszakítja válaszát.
- Válasszon a lehetséges válaszok közül: ha az 1-es nehézségi szintet választja, a **TaLk to Me** minden választ elfogad, még akkor is, ha azoknak nincs értelme vagy rosszul ejtette ki őket.

## Rendelkezésre álló funkciók

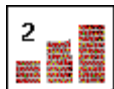
A következő funkciókat használhatja a párbeszéd alatt; csak kattintson rá a megfelelő gombra.



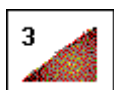
- Lépés a következő kérdésre: az aktuális kérdést félbeszakíthatja és közvetlenül rátérhet a következőre.



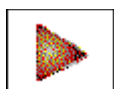
- Visszalépés az előző kérdésre: most is figyelmen kívül hagyhatja az aktuális kérdést és visszaléphet az előzőhöz.



- Hangerő szabályozás: ezt használhatja a hangerő változtatására; a hangerő szintjét a funkció ikonja grafikusán is megjeleníti.



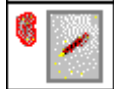
- Nehézségi szint: erre az ikonra kell rákattintania, ha a nehézségi szintet akarja megváltoztatni. A beállított szint megjelenik az ikonon.



- Szünet: a programot megállíthatja a minta elhangzása alatt vagy a saját válasza előtt is. Ismételt rákattintással a lecke folytatható.



- Nyelvtani és szókincs feladatok: a feladatokat (asszociáció, hiányzó szavak, szórend, akasztófa és diktálás) ezekkel az ikonokkal indíthatja.



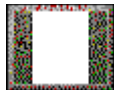
- Szoftver súgó: ezzel az ikonnal indítható.



- Szoftver információ: erre az ikonra kattintva kaphat információt a jobboldali egérgomb segítségével elérhető funkciókról.



- Kilépés : erre a gombra kattintva kilép a párbeszédből és visszajut a TaLk to Me főmenübe.



Egyes funkciók nem mindig állnak rendelkezésre. Ekkor a gombok nem működnek.

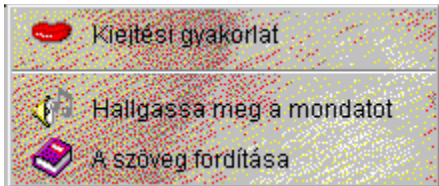
## Jobboldali egérgomb

A jobboldali egérgombra kattintva három különböző, esetfüggő menüt kap, attól függően, hogy az egér mutatója éppen hol áll.



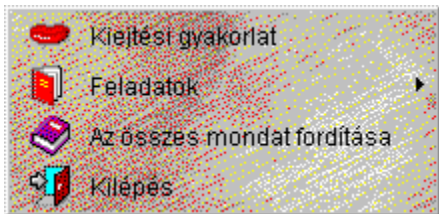
- Ha az egér mutatója egy kérdésen áll, akkor:

- meghallgathatja a kérdés hangfelvételét.



- Ha az egér mutatója egy válaszon áll, akkor:

- elindíthatja a kiejtési gyakorlatot;
- meghallgathatja a válasz hangfelvételét;
- megkaphatja a szöveg fordítását (ha e funkció a vásárolt verzióban rendelkezésre áll).



- Ha az egér mutatója a képernyő más részén áll, akkor:

- indíthatja a kiejtési gyakorlatot;
- futtathatja a nyelvtani és szókincs gyakorlatokat;
- elérheti a lexikai segítséget (ha e funkció a vásárolt verzióban rendelkezésre áll);
- megkaphatja az összes szöveg fordítását (ha e funkció a vásárolt verzióban rendelkezésre áll);
- kiléphet.



# Módozatok

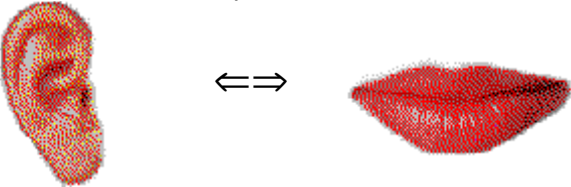
Három különböző párbeszéd módozat létezik:

- A kérdés/számítógép üzenet *lejátszása*.
- *Várakozás* a válaszra.
- *Szünet*, ha szükséges.

Ha a „Szöveg” opciót választotta „Válaszra várva” beállításnál (lásd Opciók), a következő üzenet jelenik meg a képernyő alján:

## Beszéljen...

Ha az „Animáció” opciót választotta, a következő ábrák fognak megjelenni:



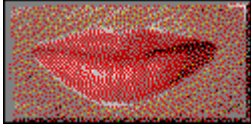
E gyakorlat célja, hogy a párbeszédhez szükséges mondatokat begyakorolja.

Bármikor elérheti ezeket, ha gondja támad, vagyis ha a **TaLk to Me** nem fogadja el az Ön verzióját.

# Kiejtési gyakorlat

A kiejtési feladat ezután lejátssza a mintát, amit meghallgathat és elismételhet. Próbáljon meg minél több pontot szerezni. Használja ki az összes funkciót teljesítménye javításához (lásd [Kiejtési gyakorlat](#)).

A gyakorlathoz a következő módon férhet hozzá:



- helyezze az egér mutatóját valamelyik válaszra, nyomja meg a jobboldali egérgombot és válassza a „Kiejtési gyakorlat”-ot.
- kattintson valamelyik felajánlott mondatra.
- helyezze az egér mutatóját a képernyő valamely más része fölé (kivéve a kérdéseket), nyomja meg a jobboldali egérgombot és válassza a „Kiejtési gyakorlat”-ot.

További részleteket a [Kiejtésének javítása](#) című részből tudhat meg.

# Nehézségi szint

A kiválasztott nehézségi szint a gyakorlat alapvető fontosságú eleme, ettől függ ugyanis, hogy a számítógép mennyire szigorúan bírálja el válaszait.

A szintet 1-től 7-ig tudja beállítani.

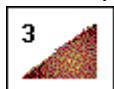
A nehézségi szint **csökkentésével** a **TaLk to Me** kevésbé lesz szigorú, így több választ fogadja el.

A nehézségi szint **emelésével** a **TaLk to Me** szigorúbb lesz és csak a jól vagy tökéletesen kiejtett válaszokat fogadja el.

Közvetlen kapcsolat van a választott nehézségi szint és a kiejtési feladat során megszerzett pontszám között. (Megj.: a pontszám nem jelenik meg a párbeszéd alatt).

Nehézségi szint *alatti* pontszám ==> nem elfogadható, a párbeszéd nem folytatható.

Nehézségi szint *feletti* pontszám ==> elfogadható, a párbeszéd folytatható.



Kattintson erre az gombra, ha a nehézségi szintet a párbeszéd elindítása előtt akarja beállítani.

Az 1-es nehézségi szinten a számítógép az összes választ elfogadja, még akkor is, ha azoknak nincs értelme vagy rosszul ejtette ki őket.

**Megjegyzés:** Ne használja ezt a funkciót arra, hogy a problémás területeket megkerülve a következő kérdésre lépjen. Ha nehézségei vannak, használja a kiejtési gyakorlatot. Ne módosítsa a nehézségi szintet a párbeszéd során.

A **TaLk to Me** telepítésekor **beállíthatja** a minimális nehézségi szintet. A **TaLk to Me** nem engedi, hogy e szint alá menjen (ez nagyon megkönnyítené a dolgát!).

Értéke a TALKTOME.INI fájlban található a Windows könyvtárban. Az installációt követően itt változtatható meg.

# Indítás

A gyakorlat indítása:

- Válassza a "Kiejtés"-t a főmenüből,

vagy

- kattintson a megfelelő ikonra.

**Megjegyzés!** A párbeszéd nem indítható el addig, amíg nem választ leckét.

A párbeszéden belülről vagy a megfelelő ikonra, vagy a válaszlehetőségek egyikére történő kattintással érhető el.

# Mondatválasztás

A kiejtési gyakorlat során ki kell jelölnie azt a mondatot, amit gyakorolni kíván.

**Talk to Me - Kiejtési gyakorlat**

**Modell:** A bucket.

**Az:**

- A bucket.
- A shrimping net.
- And Cynthia's duck?
- And she uses all our things!
- Because it's the summer holidays!
- But it's a change.
- Can you see the sea?
- Can't I read my paperback?
- Come here first.
- Do we have the sunscreen?
- Don't go too far. Promise me.
- Don't put them there!
- Don't touch it, it will sting!
- Facing the sea!
- Go and see your Mum!
- Have you caught a shark?
- Have you got your bikini?
- I also have a trailer.

**Elfogadási Szint**

No.:  Pontszám:

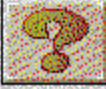
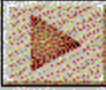
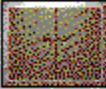
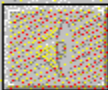
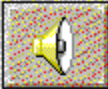
**Próbálkozások:**

Visszautasítva:

Max. pontszám:

Átlag:

Min. pontszám:



Ezt három módon teheti meg:

- Rátérhet erre a gyakorlatra közvetlenül a párbeszédből, oly módon, hogy rákattint az egyik válaszlehetőségre és így mindjárt a kiválasztott mondatot gyakorolhatja.
- Elérheti a gyakorlatot a párbeszédből oly módon is, hogy a képernyő bármely részén (kivéve a kérdések és válaszok mezőit) a jobboldali egérgombra kattint.
- A főmenüből is elérhető a gyakorlat, ilyenkor a leckében előforduló mintegy 100 mondat közül választhat.

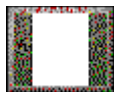
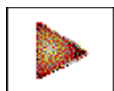
# Válaszadás

Az következő néhány jótanács segítséget nyújt a feladat során:

- Várja meg a sárga jel elhangzását: A TaLk to Me nem fogadja el a választ, ha túl korán beszél.
- Válaszadás közben ne tartson szünetet: Ha szünetet tart, a TaLk to Me automatikusan befejezettnek tekinti a választ és megkezdí a válasz értékelését. A pontszáma ezért alacsonyabb lesz a megérdemelténél. A TaLk to Me a több mint fél másodperces hallgatást szünetnek tekinti.
- Korlátozott beszékidő: legfeljebb 4 másodperc áll rendelkezésére. Hosszabb mondatok esetén igyekeznie kell, különben a számítógép félbeszakítja a választ.

## Rendelkezésre álló funkciók

- **Más mondat választása:** bármikor választhat új mondatot.
- **Egy már elhangzott saját mondatának kiválasztása:** Összes elhangzott mondata megtalálható a merevlemezen, így bármikor visszamehet, meghallgathatja bármelyik előző próbálkozását, megnézheti pontszámát és hangjának grafikus megjelenítését. Egyszerűen válassza ki a felsoroltak közül azt a mondatot, amit újra meg akar hallgatni.
- **A mondat egy részének kiválasztása:** A **TaLk to Me** alapértelmezésben automatikusan lejátsza az egész mondatot (az Ön mondatát éppúgy mint a mintát), de a mondat egy részét is kiválaszthatja gyakorlás céljából.
- **A minta lejátszása:** ezt a funkciót akkor válassza, ha újra meg akarja hallgatni a mintát. Ne feledje, ha a mondat egy részét kijelölte, a számítógép csak ezt a részt ismétli meg.
- **Saját verziójának lejátszása:** ezt a funkciót akkor válassza, ha újra meg akarja hallgatni a saját verzióját. Ne felejtse el, ha a mondat egy részét kijelölte, a számítógép csak ezt a részt ismétli meg.
- **Megállítás:** a program megállítható a mintamondat közben vagy a válaszadás előtt. Ha folytatni kívánja a leckét, ismét kattintson erre az gombra.
- **Kilépés:** kilép a kiejtési gyakorlatból visszatér a **TaLk to Me** főmenüjéhez vagy a párbeszédhez.



## Módozatok

Háromféle módozat létezik:

- Saját verziója/a modell *lejátszása*.
- A megismétlendő mondatra történő *várakozás*.
- *Szünet*, szükség szerint.

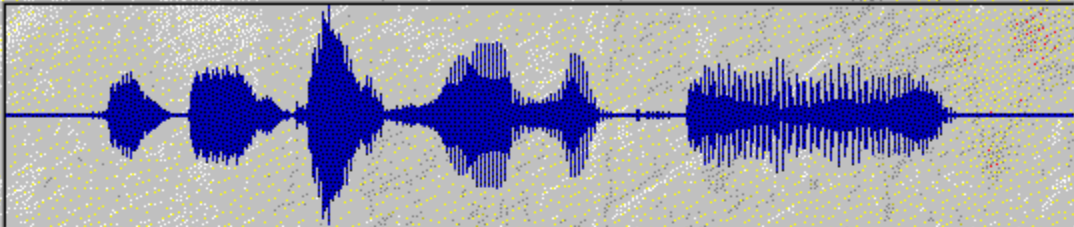
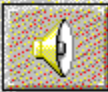
# Meghallgatás és elisméltés

A **TaLk to Me** lejátsza a kiválasztott mintát, Ön elismélti azt, majd a számítógép 1-től 7-ig terjedő pontszámmal értékel. A **TaLk to Me** szükség esetén többször is elismélti a mintát.

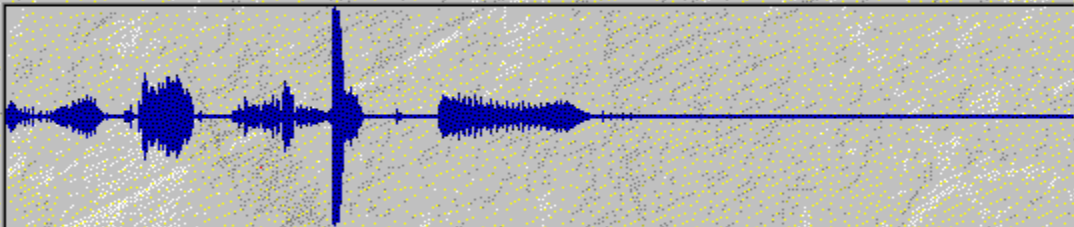
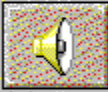
Bármikor **megállíthatja** a programot vagy **kiléphet** belőle.

**Talk to Me - Kiejtési gyakorlat**

Modell: **Have you got your bikini?**



Az Ön kiejtése: ■■■■■■



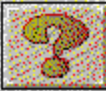
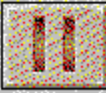
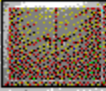
Elfogadási Szint

No.	Elfogadási Szint	Pontszám
01	■	
02	■	
03	■ ■ ■ ■	■ ■ ■ ■
04	■ ■ ■ ■	■ ■ ■ ■ ■ ■ ■ ■

Beszéljen...

Próbálkozások: 4  
Visszautasítva: 0

Max. pontszám: ■ ■ ■ ■ ■ ■ ■ ■  
Átlag: ■ ■ ■ ■ ■ ■ ■ ■  
Min. pontszám: ■ ■ ■ ■ ■ ■ ■ ■





# Utánzás

A **TaLk to Me** az utánzás elvén alapul.

A Kiejtésének javítása rész segít abban, hogyan használható az utánzás a kiejtés javítására.

A pontozási rendszer is a hű utánzáson alapul - minél pontosabban utánozza a mintát, annál magasabb pontszámot kap.

## A felvétel meghallgatása

A mintát többször is meghallgathatja. Saját próbálkozásait is visszajátszhatja, mivel azokat a számítógép a merevlemezen tárolja.

A számítógép megjeleníti az előző próbálkozásait és az arra kapott pontszámokat. A kurzor fel és le mozgatásával választhat közülük.

Kattintson rá a kiválasztott mondatára és láthatóvá válik annak grafikus megjelenítése.

Kattintson rá duplán, ha nem csupán „látni”, hanem hallani is kívánja.

01	■	
02	■ ■	
03	■ ■ ■	■ ■ ■ ■
04	■ ■ ■	■ ■ ■ ■ ■ ■
05	■ ■ ■	■ ■ ■ ■

# Pontozás

Minden kísérletének pontszáma (1 - 7) a grafikus megjelenítés felett látható, a képernyő alján látható piros négyzetek szintén válaszának értékelésére szolgálnak (1 négyzet = 1 pont stb.).

Ha pontszáma azonos az elfogadhatóság szintjével vagy felette van, a grafikus megjelenítés színe ugyanolyan lesz mint a mintáé.

Ha azonban pontszáma alacsonyabb az elfogadhatóság szintjénél, a grafikus megjelenítés színe más lesz.

A **TaLk to Me** a kiejtési minta és az Ön válasza közötti különbség alapján pontoz.

Javíthatja kiejtését egy adott mondat ismételtetésével (változtatva az intonáción, a hangsúlyon és a ritmuson) mindaddig, amíg pontszáma nem javul. Ez jelzi, hogy kiejtése egyre közelebb kerül az eredetihez.

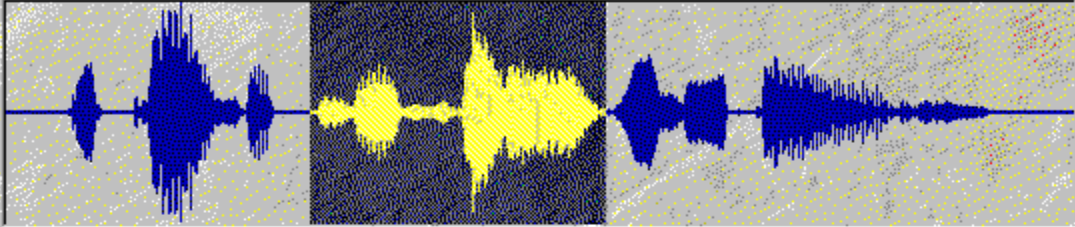
Nincs szükség arra, hogy egy férfi tanuló női hangot utánozzon. Csak a ritmust, intonációt, stb. utánozza.

## Egy rész kiválasztása

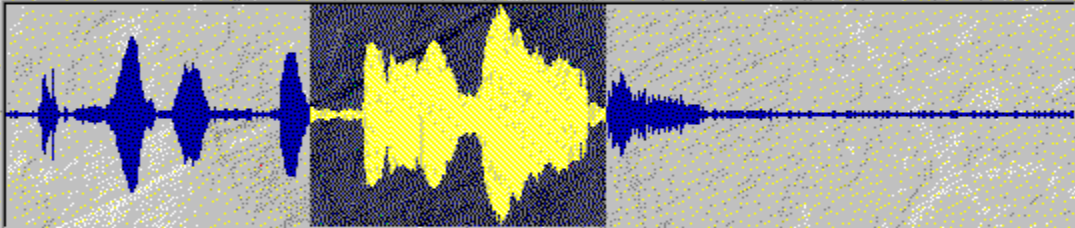
A **Talk to Me** automatikusan teljes egészében lejátssza a mintát illetve az Ön verzióját. Előfordulhat azonban, hogy az adott mondatnak csak egy részét kívánja kiválasztani.

**Talk to Me - Kiejtési gyakorlat**

Modell:



Az Ön kiejtése: ■■■■■■



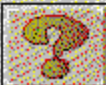
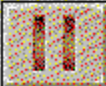
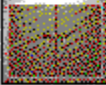
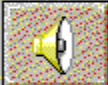
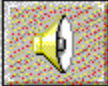
Elfogadási Szint

No.	Pontszám
01	■■■■■
02	■■■■■
03	■■■■■
04	■■■■■
05	■■■■■

Beszéljen...

Próbálkozások: 5  
Visszautasítva: 0

Max. pontszám: ■■■■■  
Átlag: ■■■  
Min. pontszám: ■



A kiválasztás a következőképpen történhet:

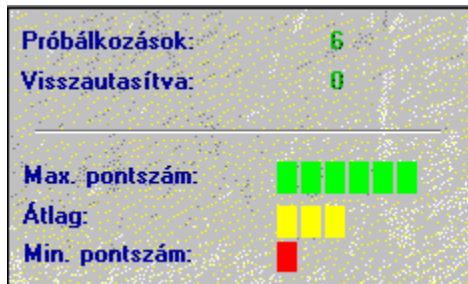
- helyezze az egér mutatóját a kiválasztott rész elejére,
- kattintson az egér baloldali gombjával,
- mozgassa a kurzort miközben a gombot lenyomva tartja,
- engedje fel a gombot, amikor az egér mutatója a kiválasztott rész végére ért.

Így csak a mondat kiválasztott részét hallgatja meg.

# Statisztika

A képernyő alján látható kis doboz folyamatosan megjeleníti a következő információkat:

- a kísérletek száma a kiejtési gyakorlat során,
- a sikertelen kísérletek száma: *nem várta meg a sípjel elhangzását, túl hosszan vagy túl hangosan válaszolt stb.*
- a legmagasabb pontszám,
- az összes elfogadott válasz átlagpontszáma,
- a legalacsonyabb pontszám.



## Indítás

A főmenüből válassza az "*Opciók*"-at, ha ellenőrizni vagy megváltoztatni kívánja a beállításokat.

Bizonyos beállításokhoz közvetlenül a párbeszédéből is hozzáférhet, pl. *nehézségi szint* és *hangerő*.

## Hangerő beállítás

Ha növelni kívánja a hangerőt, kattintson rá a jobboldali nyílra vagy mozgítsa jobbra a szabályozó gombot.

Ha csökkenteni kívánja a hangerőt, kattintson rá a baloldali nyílra vagy mozgítsa balra a szabályozó gombot. A hangerő szintje az ablak középső részében látható.

Ha megfelel a új hangerő, kilépés előtt kattintson rá az **OK** gombra. Ha az előző szintet kívánja megtartani, kattintson a **Mégsem** gombra.

## Nehézségi szint

A nehézségi szint beállítása lehetővé teszi az Önnek megfelelő vagy az Ön által elérni kívánt szint beállítását (lásd [Kiejtési gyakorlat](#) fejezet).

Ha növelni kívánja a nehézségi szintet, kattintson rá a jobboldali nyílra vagy mozdítsa jobbra a szabályozó gombot.

Ha csökkenteni kívánja a nehézségi szintet, kattintson rá a baloldali nyílra vagy mozdítsa balra a szabályozó gombot. A új szint az ablak középső részében látható.

Ha megfelel a új szint, kilépés előtt kattintson rá az **OK** gombra. Ha az előző szintet kívánja megtartani, kattintson a **Mégsem** gombra.



# A szövegek megjelenítése

A párbeszéd alatt három szövegablak látható:

- Kérdés: a kérdés szövege a jobb felső részen látható, miközben a minta elhangzik.
- A tanuló válasza: a kérdés elhangzása után válasszon ki egyet a képernyő jobb alsó részén látható válaszok közül és azt mondja.
- A számítógép üzenete: miután a **TaLk to Me** elfogadta válaszát, a kérdés felett megjelenhet egy üzenet.

A párbeszéd során a fenti három fajta szöveg jelenhet meg a képernyőn.

A fenti három típus (kérdések, válaszok, számítógép üzenetek) baloldalán megjelenő jel mutatja, hogy a párbeszéd szövege olvasható lesz-e a párbeszéd közben.

Ha a jel nem látható, a szöveg sem fog megjelenni.

# Betűtípusok

A párbeszéd alatt négy különböző típusú szöveg jelenhet meg:

- Kérdés: a kérdés szövege a képernyő jobb felső részén látható, miközben a minta elhangzik.
- A tanuló válasza: a minta meghallgatása után válasszon a képernyő jobb alsó sarkában látható válaszok közül egyet, és azt mondja.
- A számítógép üzenete: miután a TaLk to Me felismerte választát, a kérdés felett megjelenhet egy üzenet.
- Hibaüzenet: A TaLk to Me a képernyő alján üzenettel hívja fel a figyelmét arra, hogy nem a megfelelő módon válaszolt.

A szöveg megjelenítésekor használt betűtípus attól függ, hogy a fent említett négy szövegtípus közül melyikről van szó.

Mindegyik szövegtípushoz többféle betűtípus és méret közül válogathat.

Miután kiválasztotta a betűtípust és méretet, az ablak jobb oldalán ezzel a betűtípussal és mérettel egy példa jelenik meg.

## Válaszra várva

Szöveges vagy képi üzenet közül választhat.

# Háttérzaj

A **TaLk to Me** elemzi annak a környezetnek a háttérzaját, ahol a programot használja és ehhez igazítja a hangfelismerést.

**Megj:** ne beszéljen, ne érjen hozzá a mikrofonhoz és ne keltsen semmilyen más zajt, miközben a **TaLk to Me** a háttérzaj szintjét méri (kb. 1 másodperc).

E funkció segítségével tud különbséget tenni a **TaLk to Me** egy csendes környezet és egy zajosabb között; akkor alkalmazza ezt, ha úgy érzi, hogy a beszédfelismerés romlott (pontszáma erőteljesen csökkent).

## **Rendszerinformáció**

Az opció segítségével információt kaphat számítógépének konfigurációjáról.

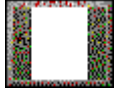
Információhoz juthat grafikus kártyájáról, hangkártyájáról, valamint a processzor sebességéről.

## Indítás

Ha el akarja indítani a feladatokat, válassza a "*Feladatok*" opciót a főmenüből.

A megfelelő ikonra rákattintva elindíthatja a feladatot a párbeszéd bármely pontjáról.

Bármikor kiléphet, kérheti a választ vagy a feladat helyes megoldását, rákattintva az alábbi gombok valamelyikére:



***Kilépés***

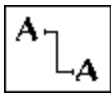


***Válasz***



***Javítás***

## Szóasszociáció



E feladat során a két oszlopban található szavakat/kifejezéseket kell összepárosítani.

Helyezze az egér mutatóját az első szóra, nyomja le az egér gombját és tartsa lenyomva, amíg az összekötő vonalat a másik oszlopban található párjához nem húzza.

## Mondat-kiegészítés



A hiányzó részeket egészítse ki a képernyő alján található szavakkal/kifejezésekkel.

Helyezze az egér mutatóját a kiválasztott szóra, kattintson rá és tartsa a gombot lenyomva, amíg a szót a megfelelő helyre nem húzza.

# Szórend



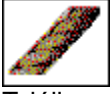
Ebben a feladatban a felső dobozban megadott összekevert szavakból a megfelelő szórend alkalmazásával értelmes mondatot kell alkotnia az alsó dobozban.

Helyezze az egér mutatóját a kiválasztott szóra, kattintson rá és tartsa a gombot lenyomva, amíg a megfelelő szórendet kialakítva értelmes mondatot nem alkot.

Ha duplán kattint a szóra, akkor az automatikusan a sorban következő helyre kerül.



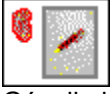
# Akasztófa



Találja meg a körülírt értelmes szót alkotó betűket.

Figyelem! Csak korlátozott számú kísérlete van. Egy betű kiválasztásához helyezze az egér mutatóját a kiválasztott betűre és kattintson rá.

# Diktálás



Gépelje be a hallott szöveget.

# Megjelenés

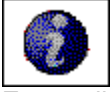
Háromfajta segítség áll rendelkezésre: *szoftver, információ és fordítás (szöveg és mondatok)*.

## Szoftver sűgő



Erre az ikonra kattintva a szoftver használatára vonatkozó segítséget kaphat.

## Információ



Erre az ikonra kattintva a jobboldali egérgomb használatára vonatkozó segítséget kapunk.

## Fordítás



Erre az ikonra kattintva a szöveg fordítását kapja (amennyiben a vásárolt verzió rendelkezik e funkcióval).

## Indítás

A lecke statisztikát úgy érhetjük el, hogy a „Lecke statisztika”-t választjuk a Főmenüből.

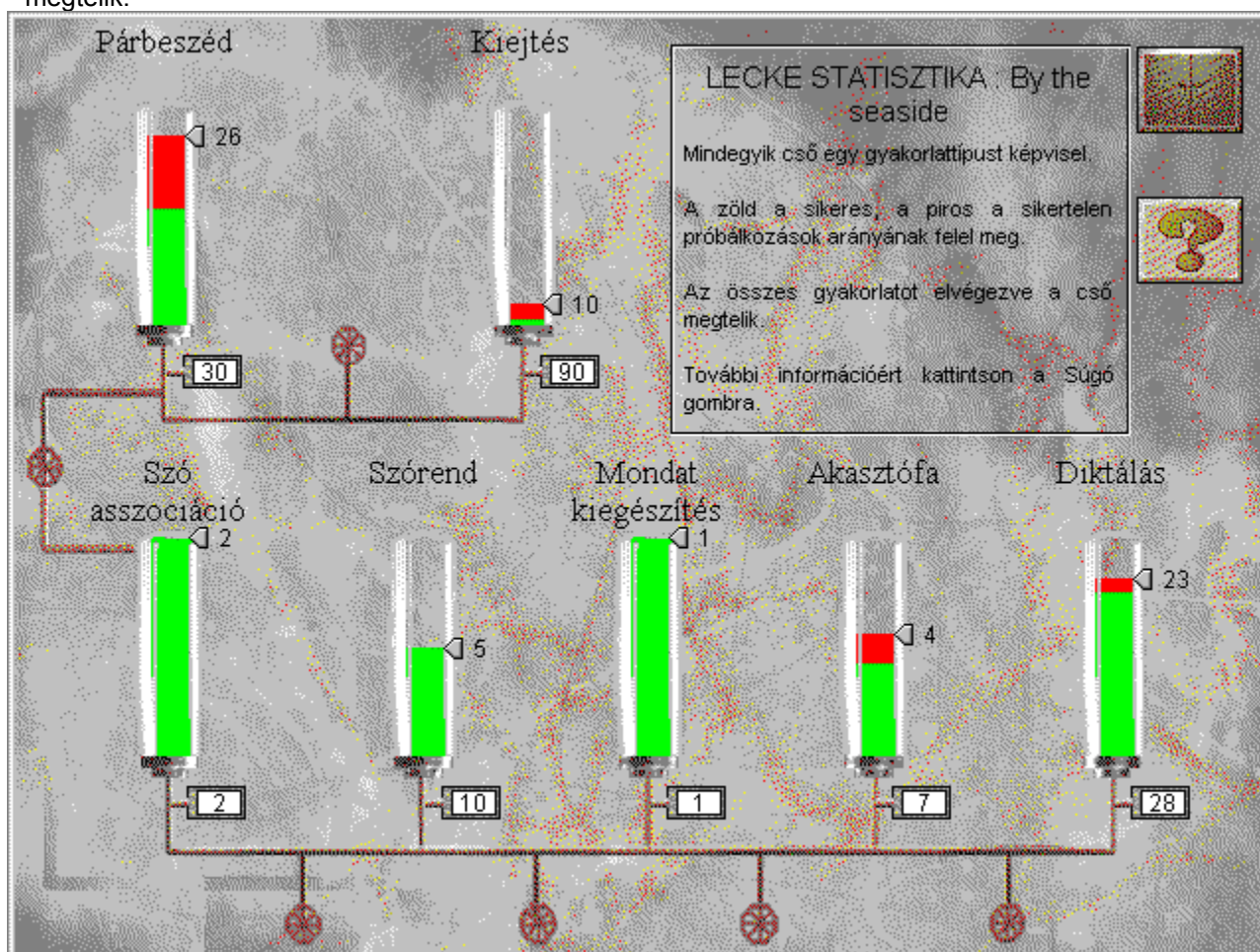
A szoftver az összes gyakorlattípusban elért eredményéről készít statisztikát : párbeszéd, kiejtés, asszociáció, mondat-kiegészítés, szórend, akasztófa, diktálás.

# Értelmezés

Az aktuális téma eredményei csövek képében jelennek meg. Mindegyik cső egy-egy gyakorlattípust reprezentál.

A zöld és a piros szín aránya a sikeres és sikertelen kísérletek arányát tükrözi.

Minél több feladatot végez el, a cső annál jobban telik meg. Az összes feladatot elvégezve a cső megtelik.





## Nem hallok semmit!

- ellenőrizze, hogy a fejhallgató/hangszórók **megfelelően vannak-e csatlakoztatva**.
- próbálja ki őket **más szoftvert** vagy **más számítógépet** használva.
- ellenőrizze, hogy megfelelően telepítették-e a **TaLk to Me** programot. Más is okozhat hibát, ezért figyeljen más **hibajelenségekre** is.
- lehet, hogy a **hangkártyája** nem működik. Ellenőrizze, hogy működik-e más szoftverrel. Próbáljon meg felvételt készíteni hangjáról a Windows Hangfelvevőt használva és hallgassa meg a felvételt.
- ha a hangkártyája rendelkezik „**Keverőasztal**” programmal, ellenőrizze annak beállításait és szintjeit.

# A hangminőség rossz!

- ellenőrizze, hogy a fejhallgató/hangszórók **megfelelően vannak-e csatlakoztatva**.
- próbálja ki őket **más szoftvert** vagy **más számítógépet** használva.
- a hangminőség folyamatosan rossz vagy csak akkor, amikor a kiejtési gyakorlatot hallgatja vissza? Ebben az esetben hibás a **mikrofon**.
- **hangkártyája** esetleg hibás. Próbálja ki a szoftvertől függetlenül.
- ha folytonos, kellemetlen zajt hall, a kártyák **összeférhetetlenségéről** lehet szó. Változtassa meg a megszakításokat és a címeket.
- ha a hangkártyája rendelkezik „**Keverőasztal**” programmal, ellenőrizze annak beállításait és szintjeit.

## A számítógép egyáltalán nem hall engem!

- ellenőrizze, hogy a fejhallgató/hangszórók **megfelelően vannak-e csatlakoztatva**.
- próbálja ki őket **más szoftvert** vagy **más számítógépet** használva.
- beszéljen hangosabban; ebből ki fog derülni, hogy a számítógép egyáltalán hallja Önt vagy csupán rosszul hallja.
- ellenőrizze, hogy megfelelően telepítették-e a **TaLk to Me** programot és hogy az megfelelően fut-e; a problémát okozhatja más is, ezért figyeljen más **hibajelenségekre** is.
- a **hangkártyája** esetleg nem működik. Ellenőrizze, hogy működik-e más szoftverrel. Próbáljon meg felvételt készíteni a Windows Hangfelvevőt használva és hallgassa vissza.
- ha a hangkártyája rendelkezik „**Keverőasztal**” programmal, ellenőrizze annak beállításait és szintjeit.

## A számítógép nem hall engem rendesen!

- ellenőrizze, hogy a mikrofon **megfelelően van-e csatlakoztatva**.
- ellenőrizze, hogy ez a probléma **mind** a párbeszéd, **mind** a kiejtési gyakorlat során előfordul-e. Máskülönben olvassa el a Telepítés és az Opciók fejezeteket.
- próbálja meg kideríteni, hogy hol a probléma; ellenőrizze, hogy betartja-e az utasításokat vagy esetleg a **számítógépben** van a hiba.
- próbálja ki a mikrofont **más szoftverrel** vagy **más számítógépen**.
- ha van „**Keverőasztal**” programja, ellenőrizze beállításait és szintjeit.

## Nem tudom futtatni a TaLk to Me-t!

- voltak **telepítési** problémái? Kezdje újra a telepítést, betartva a megadott utasításokat.
- ellenőrizze, hogy a Windows megfelelő módon van-e **konfigurálva**.
- ellenőrizze a rendelkezésre álló **memória** nagyságát.
- a **hangkártya** megfelelően működik? Forduljon a hangkártya telepítését leíró kézikönyvhöz.
- lehet, hogy más kártyákkal való **konfliktus** okozza a problémát. Forduljon minden egyes kártya dokumentációjához, hogy megoldja a problémát.

## Nem tudom telepíteni a TaLk to Me-t!

- ellenőrizze, hogy a CD-ROM-ja olvasható-e; ellenőrizze a **TaLk to Me** CD-ROM főkönyvtárát a Fájlmenedzserből. Forduljon a CD-ROM meghajtó dokumentációjához.
- bizonyosodjon meg arról, hogy a **megfelelő CD** van-e a CD-ROM meghajtóban.
- ellenőrizze, hogy elegendő szabad hely van-e a merevlemezen.
- ha a hangkártya telepítésével van a probléma, forduljon a dokumentációhoz, különös tekintettel a lehetséges **összeférhetlenségre**.
- ellenőrizze, hogy a Windows megfelelően van-e **konfigurálva**.

## Mindig alacsony pontszámot kapok!

- nézze meg a Kiejtésének javítása pontot.
- mikrofonja torzít. Nézze meg a Mikrofon részt.
- lehet, hogy egyszerűen csak arról van szó, hogy valamit nem megfelelően **csatlakoztatott**; lásd A számítógép nem hall engem rendesen!.
- lehet, hogy túl sok a **háttérzaj**; próbáljon meg csendes környezetben dolgozni.

## Rossz a kép minősége!

- legalább 512Kb-os SVGA grafikus kártyával rendelkezik? Ennek hiányában a kép minősége gyenge lesz.
- megfelelő a Windows konfigurációja? Ellenőrizze, hogy 256 színt tartalmazó 800x600-as képfelbontásra van-e beállítva.
- A **TaLk to Me** a program indításakor tájékoztatja Önt arról, hogy a program csak 16 színnel tud működni. Ellenőrizze a Windows konfigurációját és a grafikus kártyát.



## Válaszaimat párbeszédkor nem fogadja el a gép!

- ellenőrizze a **nehézségi szint** beállítását; ha túl magasra állította a szintet, egy választ sem fogadja el a számítógép!
- a kiejtési gyakorlattal próbálja javítani kiejtését, figyelemmel kísérve pontszámát.

