

COMIC

007

VOLUME 4

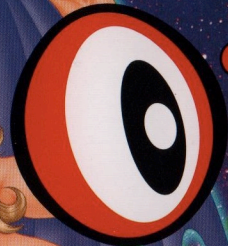


警告

このディスクは「CD-ROM」です。一般オーディオ用プレイヤーでは絶対に再生しないでください。大音量によって耳に障害を被ったり、スピーカーを破損する恐れがあります。

TOSHIBA-EMI LIMITED MADE IN JAPAN

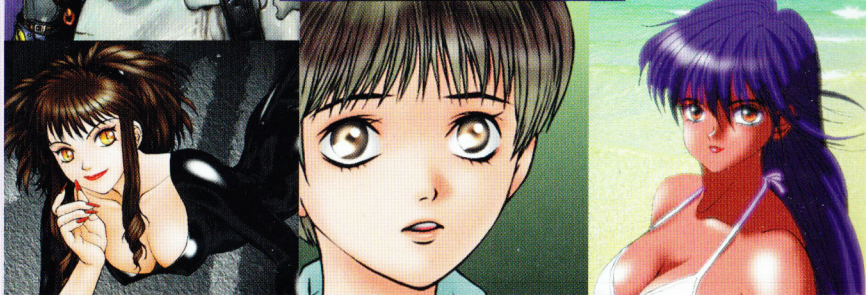
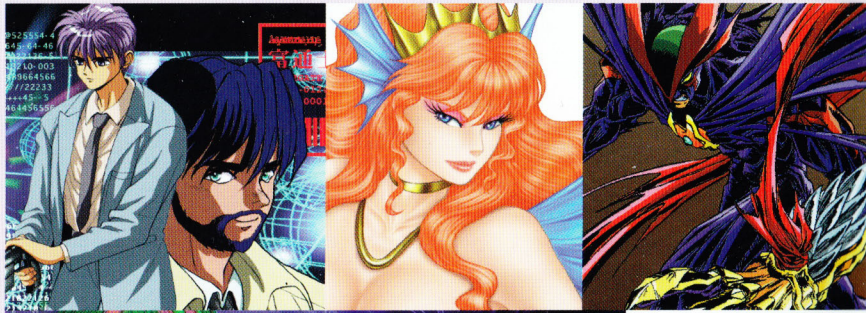
COMIC



VOLUME 4



TORT-3012



CONTENTS

- セットアップする
Macintosh 2
Windows 95 4
- トラブルシューティング 5
- COMIC ON
メニュー操作方法 6
- セーブ、ロードについて 8
- スタッフリスト 13

セットアップする for Macintosh

1. 【QuickTime】のインストール

起動ディスクのハードディスクから「システムフォルダ」を開いて下さい。

「システムフォルダ」内の「機能拡張」フォルダの中に「QuickTime 2.1」が入っているかどうか確認して下さい。

入っていないか、バージョンが古い場合は「QuickTime items」フォルダを選択し、システムフォルダへドラッグして下さい。(P3の図1参照)

2. メモリの設定

コントロールパネル内の「メモリ」を開き「キャッシュ容量」を「128K」、「仮想メモリ」を「切」、「32ビットアドレス」を「入」に設定して下さい。

※機種によっては「32ビットアドレス」の選択項目が存在しないものがあります。

※Power Macintoshをお使いの方は「モダン・メモリ・マネージャー」を「切」に設定して下さい。

3. モニタの設定

「システムフォルダ」内の「コントロールパネル」から「モニタ」もしくは「サウンド&ディスプレイ」を開き [約32,000色モード(カラー)] もしくは [約1,670万色モード] に設定されていることを確認して下さい。

※1～3の操作をひとつでもおこなった場合、必ずMacintoshを再起動して下さい。

4. メモリ使用領域の確保

アップルメニューから「このマッキントッシュについて」を選び、「最大未使用ブロック」が [5,120K] 以上であることを確認して下さい。

※最大未使用ブロックが [5,120K] に満たない場合はメモリを増設するか他のアプリケーションを終了し、画面上のウィンドウをできる限り閉じるなどして「最大未使用ブロック」を確保して下さい。

起動する

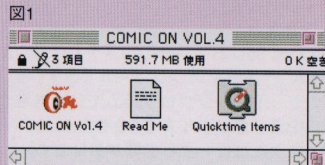
1. CD-ROMドライブに『COMIC ON Vol.4』ディスクをセットして下さい。

デスクトップにCD-ROMアイコンが現れ、自動的に「COMIC ON Vol.4」ウィンドウが開きます。(図1)

※もしCD-ROMのアイコンが現れない場合は、お手持ちのCD-ROMドライブのマニュアルに従ってマウントして下さい。

※追加情報は [ReadMe] に記載されています。

2. 【QuickTime】がインストールされている方は『COMIC ON Vol.4』のアイコンをダブルクリックして下さい。



セットアップする for Windows 95

- ① CD-ROMドライブにディスクをセットして下さい。

Windows 95はお手持ちのシステムに適したファイルを自動的にインストールします。(図1) このセットアッププログラムでは、あらかじめ1MBほどのファイルをCD-ROMからハードディスクにコピーする必要があります。初期設定ではコピー先のドライブは[C:¥]に設定されています。[C:¥]にコピーして良い場合には[セットアップ]をクリックして下さい。セットアップが始まります。(図2)

※ [C:¥]以外のドライブメニューにコピーする場合には、必ず1MB以上の空きエリアのあるドライブを選択し、ドライブ名を書き換えてから[セットアップ]をクリックして下さい。

- ② 同時に[QuickTime for Windows 2.1.2]をインストールできます。[QuickTime for Windows 2.1.2]以上をすでにインストールしている方は「終了」をクリックして下さい。(図3)

起動する

上記の方法で1回インストールすれば、次からは自動的に起動します。

※ [Un Install the COMIC ON Vol.4]のアイコンはインストールしたデータを消去するときに使用します。クリックすると自動的にアンインストールを開始します。

※ 追加情報は[Read Me]ファイルに記載されています。

図1



図2



図3



トラブルシューティング

- 色がきたない

→ 32,000色以上のモードに設定して下さい。
(ハードウェアのマニュアルをご覧ください)

- 動作が遅い、ぎこちない

→ 他のアプリケーションは終了して下さい。
→ Windows の場合、空きメモリ量を確認して下さい。(5MB以上必要です)

- 音が出ない

→ ボリュームコントロールをチェックして下さい。
(P6~7「メニューバーの操作方法」参照)

- プログラムが異常終了した

→ QuickTimeのバージョンが2.1あるいはそれより新しいバージョンであるかどうかを確かめて下さい。
メモリ容量を確認して、開いているアプリケーションをすべて閉じます。他のアプリケーションがみな損なわれている場合は、プログラムをインストールし直して下さい。

- その他の不具合

右記宛にご連絡下さい。

東芝EMI 株式会社 マルチメディア映像本部
マルチメディアグループ

〒140 東京都港区赤坂 2-2-17

TEL : 03 - 5512 - 8661

FAX : 03 - 5512 - 1776

e-mail : mm@toshiba-emi. co.jp

メニューバーの操作方法

「COMIC ON Vol.4」では、画面の上部のメニューバーを使用してデータの保存、読み込み、終了、COMICの画面の早送りや巻き戻し、音量調節およびCOMICのスピード調節を行うことができます。

メニューバーは通常の状態では表示されていませんが、「COMIC ON」の作品表示中にカーソルを画面上部に持っていきと表示されます。

※メニューバーを表示することができるのは、画面上にカーソルが表示されている時のみです。

1. オープニングが終了すると右図1の画面になります。

2. カーソルを左上方に持っていき、「ON」ボタンを押して下さい。カテゴリー別になったプルダウンメニューが出てきます。(図2)

図1



図2




図3




3. カーソルでメニューをなぞると点滅します。例えば「COMIC」にカーソルを持っていくと、右横にコミックのメニューボタンがプルダウンします。(図3)

4. コミックのボタンは各2つずつあり、左下の小さな三角形のボタンでプレビューでき、タイトルが入ったボタンをクリックするとコミックがスタートします。(図4)

5. メニューバーの  ボタンで音量調節ができます。(図5)

6. メニューバーの  ボタンで画面の早送り・巻き戻しができます(コミックのみ)。(図6)

7. メニューバーの  ボタンでコミックの読むスピードを3段階に調節できます。(図7)

※ただし、コンピュータによってはスピード調整が効かない場合もあります。

※コミックをご覧になる場合は、スクリーンセーバーなどは切ってお使い下さい。

図4



図5



図6



図7



セーブ/ロードの方法 for Macintosh

データの保存

1. 保存は終了する時できます。

左上方の「ON」ボタンから「Quit」ボタン(図1)を選択しクリックまたは[Command + Q]で図2の画面になります。

2. 「セーブして終了」(図2)ボタンをクリックすると図3のダイアログが表示されます。お手持ちのハードディスクを選んでから「新規」をクリックし、「COMIC ON Vol.4」と入力した後「作成」をクリックします。(図4)

3. 「保存」をクリックすれば、新規作成した「COMIC ON Vol.4」フォルダの中に「COMIC ON Vol.4 data」が保存されます。

※名前は自由に変更されます。

4. 「セーブしないで終了」ボタンをクリックした場合、そのままCD-ROMが終了します。(図4)

※ コミックの途中でデータの保存や、その保存したデータを読み込んで途中から見ることはできませんが、他のカテゴリーでは保存できません。

図1

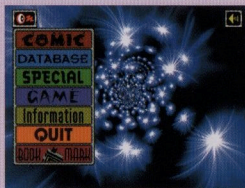
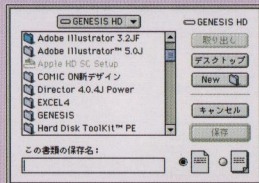


図2



図3



保存したデータを読み込む

1. 保存したデータを読み込む時は「COMIC ON Vol.4」を立ち上げた後、「ON」ボタンから「BOOK MARK」ボタンを選択し、クリックします。(図5)

2. 「データの保存 3」(P8) で作成した「COMIC ON Vol.4」フォルダを開いて下さい。(図6)

3. 読み込みたいデータを選んでクリックして下さい。(図6)

そしてカテゴリーメニューの「COMIC」から読みたいマンガのタイトルボタンをクリックすると、セーブされていた画面からスタートします。

図4

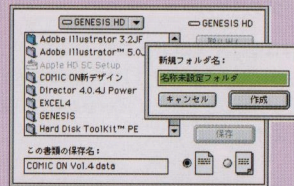


図5

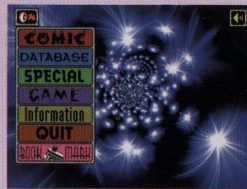
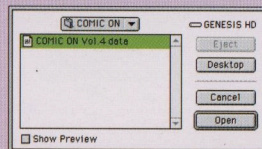


図6



セーブ/ロードの方法 for Windows

データの保存

1. 保存は終了する時できます。
左上方の「ON」ボタンから「Quit」ボタン(図1)を選択しクリック、または[Control + Q]で図2になります。

2. 「SAVEして終了」(図2) ボタンをクリックすると図3のダイアログが表示されます。

3. 図3のダイアログが表示されたら、保存先(ハードディスク)を指定してファイル名をつけてデータを保存して下さい。

※ [ドライブ(Y):]でCD-ROMドライブが指定されている場合には、必ずドライブをハードディスクに変更して下さい。

図1

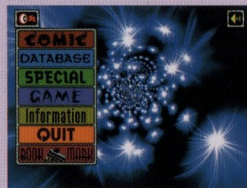
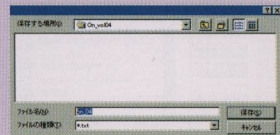


図2



図3



保存したデータを読み込む

1. 保存したデータを読み込む時は「COMIC ON Vol.4」を立ち上げた後、メニューバーの「ON」ボタンから「BOOK MARK」ボタンを選択し、クリックします。(図4)

2. ディレクトリダイアログから読み込みたいデータを選んで下さい。(図5)

そして「COMIC」ボタンから読みたいマンガのタイトルボタンを選択しクリックすると、セーブされていた画面からスタートします。

図4

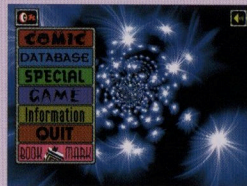
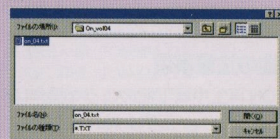


図5



終了する

1. どの画面からでも終了することができます。

左上方にカーソルを持っていくと「ON」ボタンが現れますので、その上にカーソルを持っていきプルダウンメニューを引き出します。

2. [Quit] を選択して下さい。(図1)

※ セーブするしないは、P8 ~ P11の「セーブ/ロードの方法」をご覧ください。

その他の注意事項

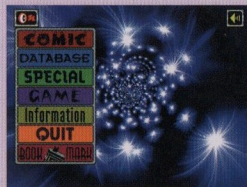
COMIC ON再生中は下記のような操作はやめて下さい。ソフトが正常な動作をしなくなる場合があります。

- 不必要なキー操作
- アプリケーションの切り替え
- 再生中のディスクの出し入れ

最新情報はインターネットで

<http://www.toshiba-emi.co.jp>
<http://www.comic-on.co.jp/>

図1



COMIC ON Volume 4 Credits

Director : 西野めぐみ (GENESIS D.P.C.)
Computer Programming : 高木 忠 (TOSHIBA EMI)
ひがしゆきお
Interface Design : 小松整司 こまつまりこ (EMON, Inc.)
Photographer : 木原盛夫
Visual Design : EMON, Inc.
Graphic Works : WAVE DIGITAL STUDIO
まつもと 泉 薄井哲康 冬馬由美
西野めぐみ たかのあやの 藤倉清一
Editor : 中西健一 (GENESIS D.P.C.)
Sound Design : 坂出雅海
Music : Digital GG (iso, NOP, mac, chinco)
うにうに 小川直樹 てらしま千果
(株)アサヒ・エディグラフィ
Package Design : 松下はるか 林 樹里 (TOSHIBA EMI)
Promotion : 寺嶋一弥 (GENESIS D.P.C.)
Producer : 前田 融 (TOSHIBA EMI)
Associate Producer : 森 和夫 (TOSHIBA EMI)
Assistant Producer : 丸山善光 (TOSHIBA EMI)
Executive Producer :
Special Thanks : 古谷 徹
宮村優子
伊藤剛吉
庭野素己
市川裕芳
(株)集英社
(株)東宝
(株)青二プロダクション
(株)アーツビジョンプロダクション
NIFTY-Serve GENESIS D.P.C. PATIOのみなさん
メイプルタウンネットKOR会議室のみなさん
「COMIC ON」ホームページBBS「Abcb」のみなさん

Created and Developed by GENESIS D.P.C. TOSHIBA EMI
Produced and Distributed by TOSHIBA EMI

107

50円切手を
お貼りください。

(受取人)

東京都港区赤坂2丁目2番17号

東芝EMI株式会社
マルチメディア映像本部 行

TORT-3012

『コミック オン VOL.4』ご愛用者カード

このカードは、今後のリリースの貴重な資料とさせていただきますので、ぜひご協力くださいますよう、お願い申し上げます。

ご連絡先 (ご自宅 勤務先)

〒

(フリガナ)

お名前

Tel. (ご自宅 勤務先)Fax. (ご自宅 勤務先)

E-mail Address (お持ちの方のみ) / ネットワーク名 (例:mm@toshiba-emi.co.jp/e-mail)

性別 男性 女性

年齢 14才以下 15~17 18~22 23~27 28~32 33~37
 38~44 45~59 60才以上

ご職業 (具体的に)

キリトリセン

〈お楽しみプレゼント券〉

右のロゴを切り取り、Vol.3に入っている「お楽しみプレゼント券台紙」に貼って下さい。このプレゼント券を集めると、抽選でオリジナル特製カレンダー（'98年度版）等が当たります。詳細は次号Vol.5にてご案内します。



● お持ちのコンピュータ

 Macintosh機種名：

 Windows

① 本体：

② ビデオボード：

③ サウンドボード：

④ CD-ROMドライブ：

⑤ その他の周辺機器：

● お買いあげの店名を教えてください。

都道府県

店名：

● どこで本作品をお知りになりましたか？

 新聞・雑誌（具体名： _____ ） 広告（具体名： _____ ） イベント・フェアなど（具体名： _____ ） 友人から／店頭で（店名： _____ ） その他（ _____ ）

● 今までに東芝EMI株式会社のCD-ROMを購入したことはありますか？

 ある（タイトル名： _____ ） ない

● このCD-ROM「コミック オン」を何故買おうと思いましたか？

 好きな漫画家の作品が入っているから おもしろそうだから タイトルが気に入ったから パッケージが気に入ったから 販売店で手にして 価格が安かったから その他

● このCD-ROM「コミック オン」の定価についていかがですか？

 高い 普通 安い

● 現行の漫画雑誌と比べてCD-ROMで見る漫画はいかがでしたか？

 現行の漫画のほうが面白い。読みやすい CD-ROMで見る漫画のほうが面白い。読みやすい なんともいえない

● 他のCD-ROMと比べて、このCD-ROMの操作方法はいかがでしたか？

 CD-ROM「コミック オン」の操作方法是難しい、わかりにくい CD-ROM「コミック オン」の操作方法是簡単、わかりやすい なんともいえない

● 「コミック オン Vol.4」の中で面白かったもの3つを面白かった順に番号で書き入れてください。

1. 表紙 2. オープニング 3. きまぐれオレンジ☆ロード 4. EE 5. DIE FAUST (ディ・ファウスト) 6. 嘘…つぐみ… 7. Tiara 8. HiFi翔子 9. 声優 宮村優子の素顔 10. 掲載コミックキャラ☆ゲーム【PUZZLE ON!】

1. () 2. () 3. ()

● これからのCD-ROM「コミック オン」に収録連載を希望される作家・漫画家は誰ですか？
(作家名)

● 本作品に関するご意見、ご感想、ご質問など、どんなことでもご自由にお書きください。

プレゼントのご希望番号をお書き下さい。(詳細は本CD-ROMのインフォメーションにあります)