

COMIC

COMIC
VOLUME 1



警告

このディスクは「CD-ROM」です。一般オーディオ用プレイヤーでは絶対に再生しないでください。大音量によって耳に障害を被ったり、スピーカーを破損する恐れがあります。

TOSHIBA-EMI LIMITED MADE IN JAPAN

COMIC

COMIC
VOLUME 1



TORT-3004



CONTENTS

- セットアップする
 - Macintosh 2
 - Windows 3.1 4
 - Windows 95 8
- トラブルシューティング 9
- COMIC ON
 - メニュー操作方法 10
- セーブ、ロードについて 12
- スタッフリスト 17

セットアップする * for Macintosh

1. [Quick Time] のインストール

起動ディスクのハードディスクから「システムフォルダ」を開いて下さい。

「システムフォルダ」内の「機能拡張」フォルダの中に「Quick Time 2.0」が入っているかどうか確認して下さい。

入っていない場合は「Quick Time items」フォルダを選択し、システムフォルダへドラッグして下さい。(P.3の図1参照)

2. メモリの設定

コントロールパネル内の「メモリ」を開き「キャッシュ容量」を「128K」、「仮想メモリ」を「切」、「32ビットアドレス」を「入」に設定して下さい。

※機種によっては「32ビットアドレス」の選択項目が存在しないものがあります。

※Power Macintoshをお使いの方は「モダン・メモリ・マネージャー」を「切」に設定して下さい。

3. モニタの設定

「システムフォルダ」内の「コントロールパネル」から「モニタ」を開き「256色モード(カラー)」に設定されていることを確認して下さい。

4. メモリ使用領域の確保

アップルメニューから「このマッキントッシュについて」を選び、「最大未使用ブロック」が「4,096K」以上であることを確認して下さい。

※最大未使用ブロックが「4,096K」に満たない場合は、メモリを増設するか他のアプリケーションを終了し、画面上のウィンドウをできる限り閉じるなどして「最大未使用ブロック」を確保して下さい。

起動する

1. CD-ROMドライブに『COMIC ON Vol.1』ディスクをセットして下さい。
デスクトップにCD-ROMアイコンが現れ、自動的に「COMIC ON Vol.1」ウィンドウが開きます。

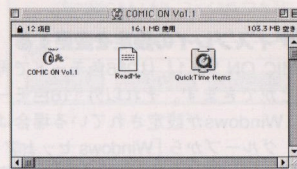
※もしCD-ROMのアイコンが現れない場合は、お手持ちのCD-ROMドライブのマニュアルに従ってマウントして下さい。

※追加情報はReadMeに記載されています。

2. [Quick Time] がインストールされている方は『COMIC ON Vol.1』のアイコンをダブルクリックして下さい。

3. 同ウィンドウ内の「平井和正データ」には平井和正全作品リストが収録されています。お手持ちの Teach.text または Simple.text などのエディターで開いて下さい。

図1



セットアップする * for Windows 3.1

以下の手順に従ってハードディスクにセットアップを行って下さい。

1. ディスプレイの設定を変更する

『COMIC ON Vol.1』は256色モードで再生することができます。それ以外(16色モードなど)にWindowsが設定されている場合は「メイン」グループから「Windows セットアップ」を実行し、以下の手順に従って設定を変更して下さい。

※ 256色モードでのみ再生可能ですので、3万2千色以上のモードで再生した場合、色の変化を楽しむことはできません。

① 「Windowsセットアップ」ウィンドウを開き、「設定」メニューから「基本ハードウェアの変更」コマンドを選んで下さい。(図1)

② 「ディスプレイ」の項目には現在選択されている解像度と発色数が表示されています。右にある矢印をクリックすると、選択できる設定の一覧が表示されます。この一覧から「640×480/256色」を選択して下さい。(図2)

※ 画面モード変更の手順についてはお手持ちのWindowsのマニュアル、あるいはビデオドライブの取扱説明書を参照して下さい。

図1

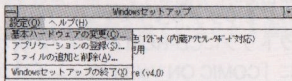
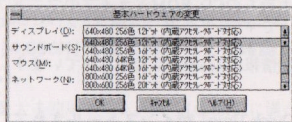


図2



③ 設定を変更したら、ダイアログボックスの[OK]をクリックして下さい。(図3)

※ これまでに一度この解像度に設定したことがある場合は、新しい設定に変更するかどうかを確認するダイアログボックスが表示されます。その時は「現在のものを使用」をクリックして下さい。

※ この解像度に初めて設定した場合は、Windowsのシステムディスクを指定のドライブに入れるよう求めてくる場合があります。その時はWindowsのディスクを入れ[OK]をクリックして下さい。

④ 設定が変更されたことを確認するダイアログボックスが表示されたら「Windows再起動」をクリックして下さい。(図4)

2. ファイルマネージャを起動する

ファイルマネージャを起動してCD-ROMドライブのアイコンを選択して下さい。ルートディレクトリを選択するとウィンドウ内に「setup.exe」というファイルが表示されます。(図5)

※ もしファイルマネージャのドライブ選択アイコンの中にCD-ROMドライブがない場合は、一度Windowsを終了し、CD-ROMドライブのマニュアルに従ってCD-ROMドライブのセットアップをした後、上記の手順を行って下さい。

図3

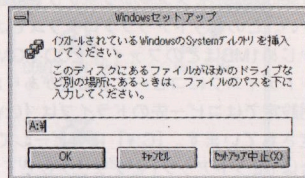


図4

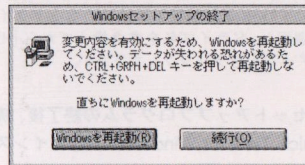
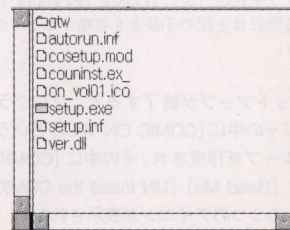


図5



3. セットアッププログラムを起動する

① [setup.exe] をダブルクリックして起動して下さい。このセットアッププログラムでは、あらかじめ1MBほどのファイルをCD-ROMからハードディスクにコピーする必要があります。初期設定ではコピー先のドライブは [C:¥] に設定されています。[C:¥] にコピーして良い場合は [セットアップ] をクリックして下さい。セットアップが始まります (図6)。

※ [C:¥] 以外のドライブにコピーする場合には、必ず1MB以上の空きエリアのあるドライブを選択し、ドライブ名を書き換えてから [セットアップ] をクリックして下さい。

② セットアッププログラムの終了後、続けて [Quick Time for Windows 2.03] をインストールできます。(図7)

※ この方法で1回 [Quick Time for Windows] をセットアップすれば、次に [COMIC ON Vol.1] を起動する際には上記の手続きを省略することができます。

③ セットアップが終了すると、プログラムマネージャの中に [COMIC ON Vol.1] という名前のグループが作成され、その中に [COMIC ON Vol.1] [Read Me] [UN Install the COMIC ON Vol.1] の3つのアイコンが表示されます。(図8)

図6

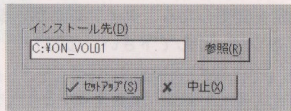


図7

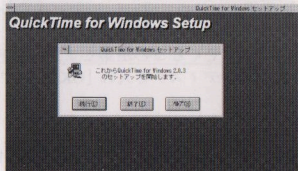
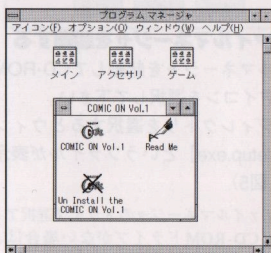


図8



※ 追加情報は [Read Me] ファイルに記載されています。

※ 「HIRAI」フォルダの中に平井和正全作品リストが収録されています。ファイルマネージャを起動し、CD-ROMドライブアイコンを選択し、「HIRAI」内のファイルをお手持ちのテキストエディターで開いてください。

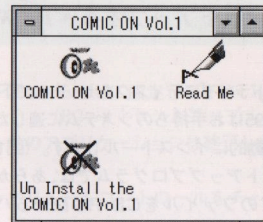
起動する

1. セットアップが終了したら、プログラムマネージャ以外のアプリケーションをすべて終了してください。

2. [COMIC ON Vol.1] グループの中の [COMIC ON Vol.1] アイコンをダブルクリックして起動してください。『COMIC ON Vol.1』がスタートします (図9)。

※ [UN Install the COMIC ON Vol.1] のアイコンは、インストールしたデータを消去するときに使用します。クリックすると自動的にアンインストールを開始します。

図9



セットアップする * for Windows 95

CD-ROMドライブにディスクをセットして下さい。Windows95はお手持ちのシステムに適したファイルを自動的にインストールします。(図1) このセットアッププログラムでは、あらかじめ1MBほどのファイルをCD-ROMからハードディスクにコピーする必要があります。初期設定ではコピー先のドライブは [C:¥] に設定されています。[C:¥] にコピーして良い場合には [セットアップ] をクリックして下さい。セットアップが始まります。(図2)

※ [C:¥] 以外のドライブメニューにコピーする場合には、必ず1MB以上の空きエリアのあるドライブを選択し、ドライブ名を書き換えてから [セットアップ] をクリックして下さい。

起動する

上記の方法で1回インストールすれば、次からは自動的に起動します。

※ 「HIRAI」フォルダの中に平井和正全作品リストが収録されています。「HIRAI」内のファイルをお手持ちのテキストエディターで開いてください。

図1

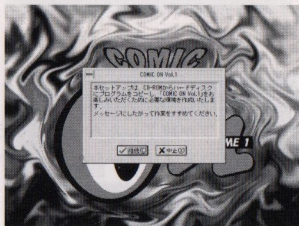
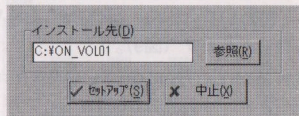


図2



トラブルシューティング

● 動作が遅い、ぎこちない

- 256色モードに設定して下さい。
(P2~8「セットアップする」参照)
- 他のアプリケーションは終了して下さい。

● 音が出ない

- ボリュームコントロールをチェックして下さい。
(P10~11「メニュー操作方法」参照)

● プログラムがクラッシュした

- Quick Timeのバージョンが2.03あるいはそれより新しいバージョンであるかどうかを確かめて下さい。
メモリ容量を確認して、開いているアプリケーションをすべて閉じます。他のアプリケーションがみな損なわれている場合は、プログラムをインストールし直して下さい。

● その他の不具合

下記宛にご連絡下さい。

GENESIS D.P.C.

〒156 東京都世田谷区宮坂2-26-21
赤堤ガーデンハイム104
TEL : 03 - 5477 - 4601
FAX : 03 - 3420 - 5638

東芝EMI株式会社 マルチメディア映像本部 マルチメディアグループ

〒107 東京都港区赤坂2-2-17
Tel. 03-5512-8661
Fax. 03-5512-1776

メニューバーの操作方法

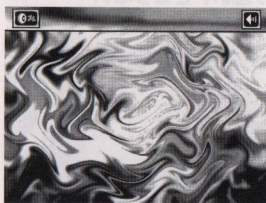
「COMIC ON Vol.1」では、画面の上部のメニューバーを使用してデータの保存、読み込み、終了、COMICの画面の早送りや巻き戻し、および音量調節を行うことができます。

メニューバーは通常の状態では表示されていませんが、「COMIC ON」の作品表示中にカーソルを画面上部に持っていくと表示されます。

※メニューバーを表示することができるのは、画面上にカーソルが表示されている時のみです。

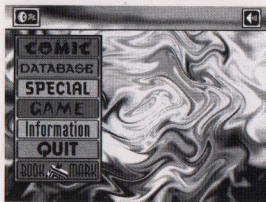
1. オープニングが終了すると右図1の画面になります。

図1



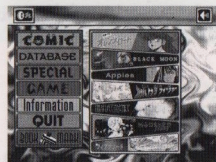
2. カーソルを左上方の「ONボタン」に持っていき、カテゴリー別になったプルダウンメニューが出てきます。(図2)

図2



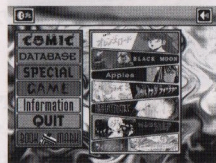
3. カーソルでメニューをなぞると点灯します。例えばCOMICにカーソルを持っていくと、右横にCOMICのメニューボタンがプルダウンします。(図3)


図3



4. 見たいCOMICのところでクリックします。(図4)

図4



5. メニューバーの  ボタンで音量調節ができます。(図5)




6. メニューバーの  ボタンで画面の早送り・巻き戻しができます (COMICのみ)。(図6)

図5



7. 画面下の左右に出る   が表示されている時は1画面ずつ操作できます。

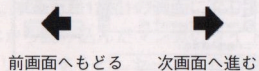


図6



セーブ/ロードの方法* for Macintosh

データの保存

1. 保存は終了する時できます。
左上方のONボタンからQuitボタン(図1)を選択しクリック、又は[Command+Q]で図2のダイアログが表示されます。この状態からデスクトップをクリックします。
2. お手持ちのハードディスクを選んでから[新規]をクリックし、“COMIC ON Vol.1”と入力した後[作成]をクリックします。(図3)
3. [保存]をクリックすれば、新規作成した『COMIC ON Vol.1 data』フォルダの中に[COMIC ON Vol.1 data]が保存されます。

※ COMICの途中でデータの保存や、その保存したデータを読み込んで途中から見ることはできませんが、他のカテゴリーでは保存できません。

図1

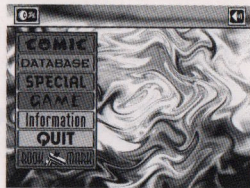


図2

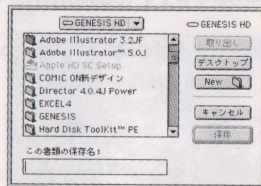
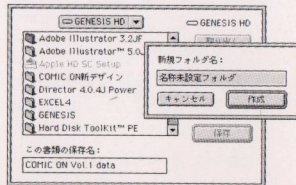


図3



保存したデータを読み込む

1. 保存したデータを読み込む時は『COMIC ON Vol.1』を立ち上げた後、「ONボタン」から「ブックマークボタン」を選択しクリックします。(図4)
2. この画面で[LOAD]を選択すると図4のダイアログが表示されますので、「データの保存3」(P.12)で作成した『COMIC ON Vol.1』フォルダを開いて下さい。(図5)
3. 読み込みたいデータを選んでクリックして下さい。するとP.12図1の画面になりますので、COMICから読み込んだマンガのタイトルボタンをクリックすると、セーブした画面からスタートします。

図4

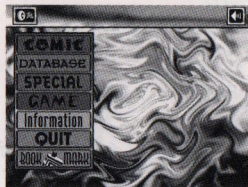
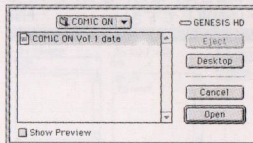


図5



セーブ/ロードの方法 * for Windows

データの保存

1. 保存は終了する時できます。
左上方の「ONボタン」から「Quitボタン」
(図1) を選択しクリックして下さい。

2. 図2のディレクトリダイアログが表示され、
たら保存先を指定し、データを保存して下さい。

※ [ドライブ(Y):] でCD-ROMドライブが選択
されている場合は、最初に必ずドライブをハード
ディスクに変更して下さい。

図1

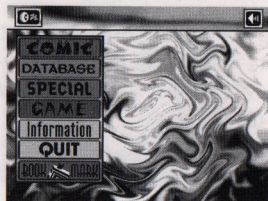
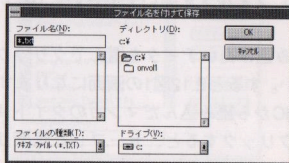


図2



保存したデータを読み込む

1. 保存したデータを読み込む時は、「COMIC
ON Vol.1」を立ち上げた後、メニューバーの
「ONボタン」から「ブックマークボタン」を
選択し、クリックします。(図3)

2. [LOAD] を選択し、ディレクトリダイアログ
から読み込みたいデータを選んで下さい。
(図4)

その後はP.14 図1の画面になりますので、
「COMICボタン」から今読み込んだマンガの
タイトルボタンを選択しクリックすると、セー
ブした画面からスタートします。

図3

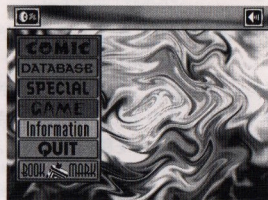
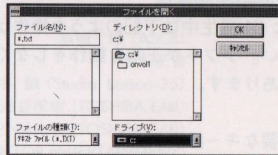


図4



終了する

1. どの画面からでも終了することができます。

左上方にカーソルを持っていくと「ONボタン」が現れますので、その上にカーソルを持っていきプルダウンメニューを引き出します。

2. [Quit] を選択して下さい。(図1)

図1



！その他の注意事項

COMIC ON再生中は下記のような操作はやめて下さい。ソフトが正常な動作をしなくなる場合があります。

- 不必要なキー操作
- アプリケーションの切り替え
- 再生中のディスクの出し入れ

COMIC ON Volume 1 Credits

Director : 西野めぐみ (GENESIS D.P.C.)
Computer Programming : 寺本年範 SCOTT FRAZIER
Interface Design : 山本哲郎 (VISION)
Photographer : 木原盛夫
Visual Design : GENESIS D.P.C.
Graphic Works : WAVE DIGITAL STUDIO
まつもと泉 薄井哲康
当間友美 西野めぐみ
Music Effect : 寺本年範 伊藤剛吉 うにうに 森 博之
Translation : SCOTT FRAZIER
Promotion : 大田哲子 (TOSHIBA EMI)
Producer : 寺嶋一弥 (GENESIS D.P.C.)
Associate Producer : 前田 融 (TOSHIBA EMI)
Executive Producer : 永島孝彦 (TOSHIBA EMI)

Special Thanks to : 平井和正
本城 剛 (ASCII)
岡本正貴
櫻村 誠 (Studio Lesson 25)
油谷茂樹 (TOSHIBA EMI)
小林由佳 (TOSHIBA EMI)
桜井裕子 (VICTOR ENTERTAINMENT)
唐橋隆行
(株) 集英社
(株) 竹書房
(株) スコラ
Nifty Serve GENESIS D.P.C. PATIOのみなさん
Nifty Serve WAVE STUDIO HPのみなさん
メイプルタウンネットKOR会議室のみなさん

Created and Developed by GENESIS D.P.C.
Produced and Distributed by 東芝 E M I 株式会社