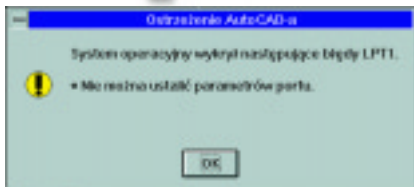


# KŁOPOTY Z DRUKOWANIEM Z AUTO CAD-A W WERSJI 13

## PRACUJĄCEGO NA PLATFORMIE WINDOWS NT.

**P**o poprawnym zainstalowaniu w programie AutoCAD R13 plotera Hewletta Packarda Design Jet 200 i próbie drukowania otrzymałem następujący komunikat:



pomimo że drukowanie z innych programów przez ten sam port przebiegało bez zakłóceń.

Rozwiązanie tego problemu (oparte na podstawie opracowania: Autodesk – AutoCAD R13 Plotting under Windows NT i własnych prób) leży we właściwej konfiguracji programu i napisaniu dodatkowego pliku wsadowego (*batch file*).

Po wgraniu AutoCAD-a wybieramy z menu górnego Opcje → Konfiguracja. Pojawi się okno tekstowe z Menu konfiguracyjnym. Wybieramy z niego opcję 7 – Parametry operacyjne. Pojawia się podmenu: Konfigurowanie parametrów operacyjnych. Następnie wybieramy: 3 – Standardowa nazwa pliku wydruku i na zapytanie AutoCAD-a wpisujemy: AUTOSPOOL. Na koniec wybieramy: 4 – katalog programu buforującego kreślenie i wpisujemy np. C:\SPFILES\ (nazwa SPFILES jest narzucona, natomiast ścieżkę dostępu wybieramy dowolnie). Dla użytkowników wersji angielskiej AutoCAD-a podaną procedurę konfiguracyjną ilustruje rysunek 1.

Teraz zgodnie z powyższymi ustaleniami tworzymy w *File Managerze* w podanej ścieżce dostępu (tu w katalogu C) katalog SPFILES. W nim przechowywane będą pliki tymczasowe drukowanych dokumentów.

Do drukowania będzie jeszcze potrzebny plik wsadowy (*batch*). Tworzymy go korzystając z komendy programu DOS-a EDIT.COM (próby jego stworzenia

```
@echo off
echo Drukowanie
if %2 == nazwa1 goto ploter
goto error

:ploter
copy %1 /b \\komputer1\nazwa2
goto fin

:error
echo Błąd w czasie drukowania
goto end

:fin
echo Drukowanie zakończone pomyślnie

:end
del %1 > nul

pause
```

rys. 2

lub modyfikacji w Notepadzie powodują, że jest on nieczytelny dla AutoCAD-a! Niestety, to już sprawdziłem). Plik ten powinien posiadać zawartość jak na rysunku 2, gdzie w miejsce podkreślonych na czerwono słów należy wstawić co następuje:

- zamiast nazwa1 – nazwę nadaną ploterowi przy instalacji w AutoCAD-zie (w nazwie nie mogą występować żadne podejrzone dla DOS-a znaki, np. spacja, minus, znak zapytania etc.;
- zamiast komputer1 – nazwę komputera, do którego fizycznie podłączony jest ploter (w sieci);
- natomiast zamiast nazwa2 – nazwę tego plotera na komputerze, do którego jest on podłączony (komputer1) występująca w *Print Managerze* w menu *Printer* → *Properties* w polu **Share Name**.



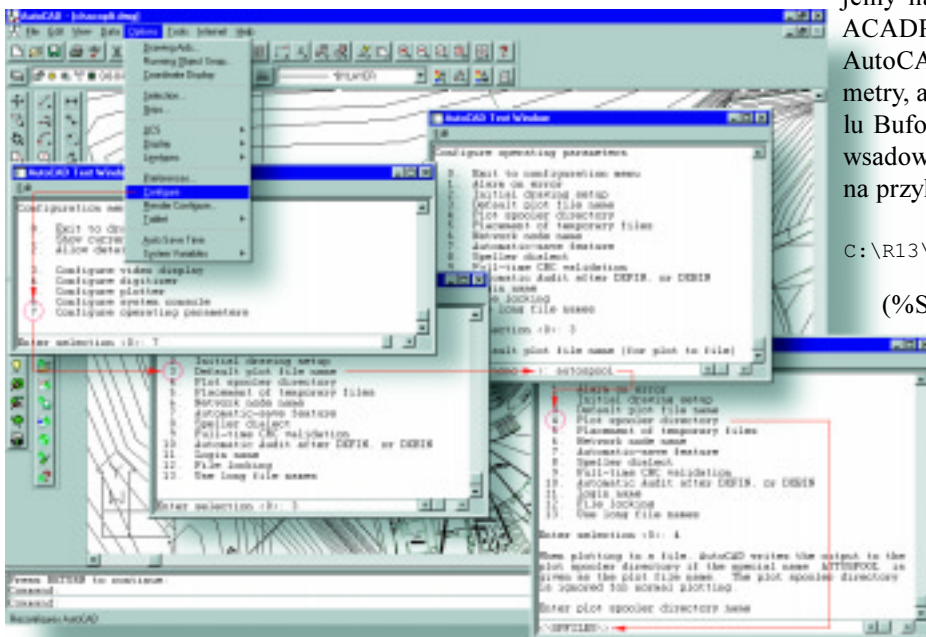
Tak skonstruowany plik zapisujemy na dysku pod nazwą ACADPLOT.BAT. Teraz w AutoCAD-zie w menu Opcje wybieramy Parametry, a tam skoroszyt Różne i wpisujemy w polu Buforowanie Kreślenia nazwę naszego pliku wsadowego wraz z pełną ścieżką dostępu czyli, na przykład:

```
C:\R13\ACADPLOT.BAT %S %C
```

(%S, %C są to zmienne wykorzystywane przez AutoCAD w czasie drukowania).

Na koniec po kliknięciu ikony Drukuj w oknie dialogowym Konfiguracja Kreślenia w polu Dodatkowe Parametry stawiamy jeszcze krzyżyk w kratce Kreśl do pliku i... powinno działać.

Piotr Czechowski



Rys.1

rys. 3