

© Vogel Publishing
Plac Czerwony 1/3/5
53-661 Wrocław

CHIP-CD

1/98

Hity:

- Microsoft Internet Explorer 4.0 PL wersja pełna!
- Quick View Plus 4.5
- Konwertery dokumentów Worda 97 i PowerPointa 97 wersja pełna!

Wersje testowe:

- Monkey Linux wersja pełna!
- eTeacher 4.0 Deutsch wersja pełna!
- Replica Backup Edition for NT/NetWare
- Multimedialny Świat Jana Brzechwy
- Antiviral Toolkit Pro 3.0
- NDS for Windows NT
- Tobit FaxWare 4
- Galeria Multimedialna Satyra
- Słownik medyczny angielsko-polski i polsko-angielski WNT
- Czarodziejskie opowieści
- ReachOut 7.0
- Chatka Małolatka
- ConDecAI – słownik fleksyjny języka polskiego
- NT Mail 3.02
- Zabawki Mikołaja
- Internet SuperMarket 2.6
- Projektant Etykiet 3.01
- Fonty 98

CHIP-CD 1/98

Sensacją CHIP-CD 1/98 jest wyjątkowo duża liczba PEŁNYCH wersji różnych programów, z których najciekawsza wydaje się finalna edycja polskojęzycznego wydania *MS Internet Explorera 4.0*. Spośród równie obfitego zestawu wersji testowych komercyjnych aplikacji wielu użytkowników chyba najbardziej ucieszy obecność 30-dniowej wersji pakietu *Quick View Plus 4.5*.

- CHIP 12/97 w postaci elektronicznej
 - CHIP w eterze
 - Know-how: Drukarki, Winsock 2.0
 - Sterowniki: najnowsze drivery do popularnych urządzeń
 - Shareware: nowości, uaktualnienia, shareware miesiąca
 - programy antywirusowe
 - Gadżety software'owe
 - Narzędzia dla Windows
 - Dodatki do programów graficznych
- Redakcja dołożyła wszelkich starań, aby dołączony do zeszytu CD-ROM działał poprawnie. Nie ponosimy jednak odpowiedzialności za wadliwe funkcjonowanie programów oraz za ewentualne szkody powstałe w wyniku ich użytkowania.

podstawy

Jak zamieścić program na CHIP-CD

Jeśli jesteś producentem lub dystrybutorem komercyjnie sprzedawanego programu komputerowego (tzn. nie shareware'owego lub freeware'owego) i chciałbyś zamieścić jego dowolną wersję na jednej z najbliższych płyt CHIP-CD, napisz do nas (tzn. do redakcji Publikacji Elektronicznych) list pod adres cdrom@chip.vogel.pl lub zadzwoń (tel.: 0-71 73 44 75 w. 143). Publikowane przez nas aplikacje muszą spełniać tylko jeden warunek techniczny: nie mogą stawić żadnych wymogów co do kartoteki, w której zostaną umieszczone na CD-ROM-ie.

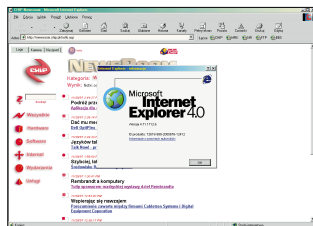
Narzędzia

Do uruchomienia niektórych programów lub obejrzenia części dokumentów niezbędne może się okazać zainstalowanie pewnych narzędzi. W opcji **Narzędzia**, znajdującej się w menu głównym przeglądarki zarządzającej CD-ROM-em, umieszczono wszystkie aplikacje niezbędne do korzystania z zasobów CHIP-CD oraz program umożliwiający dostęp do redakcyjnego BBS-u:

- Microsoft Internet Explorer 4.0 – przeglądarka WWW wykorzystywana do odczytywania dokumentów w formacie HTML;
- Adobe Acrobat Reader 3.0 for Windows 3.1x i 95 – program pozwalający na przeglądanie plików *.PDF;
- Worldgroup Manager 2.50 – klient redakcyjnego BBS-u;
- QuickTime 2.1.1 for Windows 3.1x, 95 i NT – przeglądarka filmów *.MOV i *.MPG; na płycie znajdują się też plug-iny do Netscape Navigatora i MS Internet Explorera;
- Video for Windows 1.1d – aplikacja umożliwiająca odtwarzanie plików wideo (*.AVI) w środowiskach Windows 3.1x i NT 3.51;
- Real Player 5.0 for Windows 3.1x/95 – narzędzie pozwalające na wysłuchanie bezpośrednio z CHIP-CD lub serwisu WWW redakcji CHIP-a audycji radiowych „CHIP w eterze”;
- zestaw bibliotek używanych przez część programów: DirectX 5.0 PL, VBRUN oraz Win32s 1.30c.

Internet Explorer 4.0 PL

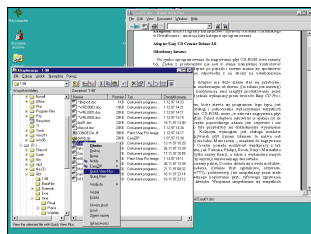
PEŁNA, polskojęzyczna wersja *Internet Explorera 4.0 dla Windows 95/NT*, obsługująca m.in. kanały informacyjne



(w tym kanał CHIP-a). Aby zainstalować program w systemie Windows NT, konieczne jest uprzednie uaktualnienie systemu za pomocą *Service Pack 3* (patrz CHIP-CD 8/97).

QuickView Plus 4.5

Dzięki temu programowi, integrującemu się z Eksploratorem Windows 95/NT, możliwe jest szybkie przejrzanie zawartości plików zapisanych w ok. 200 formatach, bez konieczności



posiadania aplikacji, za pomocą których powstały.

Konwertery Worda 97 i PowerPointa 97

Bardzo użyteczne narzędzia, pozwalające na wczytywanie dokumentów zapisanych w formacie *Worda 97* oraz *PowerPointa 97* przez poprzednie wersje tych aplikacji (*Word 6/7* oraz *PowerPoint 4/7*).

Czarodziejskie Opowieści

Trzy multimedialne bajki dla dzieci (*Imo i król*, *Mały Samuraj* oraz *Baba Jaga i Czarodziejskie Gęsi*), zrealizowane z dużą dozą humoru przy współpracy ze znanymi aktorami.

ConDecAI

Wersja demonstracyjna słownika fleksyjnego języka polskiego, zawierającego odmiany gramatyczne czasowników, przymiotników, rzeczowników oraz liczebników i zaimków.

Chatka Małolatka

Edukacyjna aplikacja dla najmłodszych, pomagająca w nauce języka angielskiego.

Słownik medyczny

Polsko-angielski i angielsko-polski słownik medyczny, zawierający nie tylko tłumaczenia terminologii medycznej, ale również zapis fonetyczny wymowy (patrz też opis na s. 129).

Galeria Multimedialna Satyra

Multimedialna aplikacja, będąca przeglądem twórczości polskich kabaretów oraz satyryków. Wersja demonstracyjna zawiera ograniczoną liczbę rysunków.

wszystko o CHIP-CD

Mamy to na CD

Znajdująca się obok ikony symbolizuje obecność wersji testowej programu, przy którego opisie występuje, lub innych materiałów związanych z tekstem na danej płycie CHIP-CD. Jeśli zatem zobaczysz tę ikonę np. przy artykule na temat aplikacji, która Cię interesuje, możesz ją zainstalować z CD-ROM-u i dokładnie przetestować pod kątem indywidualnych potrzeb.

Katalog CHIP-CD

Na każdej płycie CHIP-CD znaleźć można aktualny katalog zawartości wszystkich CD-ROM-ów dodawanych do Magazynu komputerowego CHIP. Baza danych obsługiwana jest przez program *KatalogCD* autorstwa Jacka Szpyrki. Shareware'owa wersja aplikacji (wraz z bazą danych zawierającą dane na temat wszystkich dotychczas wydanych płyt CHIP-CD) znajduje się w kategorii *CHIP-offline* | *Bazy danych CHIP-a*.

Narzędzia dla Windows

Aż 33 programy narzędziowe, usprawniające pracę w systemie Windows 95.

Zabawki Mikołaja

Multimedialny program dla najmłodszych, pomagający w nauce czytania. Dzieci, śledząc przygody Mikołaja i jego kota, wsłuchują się w głos lektora, czytając jednocześnie podświetlany na ekranie tekst.

Projektant Etykiety 3.01

Aplikacja służąca do tworzenia wszelkiego rodzaju etykiet (w tym zawierających kody kreskowe). W wersji demo zablokowane są niektóre opcje.

Monkey Linux

Minimalna wersja systemu operacyjnego Linux, przeznaczona dla osób, które nigdy wcześniej nie miały styczności z tym środowiskiem. System instaluje się na partycji DOS-owej.

eTeacher 4.0 Deutsch

Wersja testowa znanego programu służącego do nauki języków obcych, tym razem w wersji niemieckiej.

Multimedialny Świat Jana Brzechwy

Multimedialny zbiór wierszy Jana Brzechwy, bogato ilustrowany dźwiękiem i animacjami.

Replica Backup Edition

Pełna (!) wersja aplikacji tworzącej kopie bezpieczeństwa danych pochodzących z serwerów pracujących pod kontrolą systemów NetWare lub NT.

ReachOut 7

Program pozwalający na zdalną kontrolę jednego komputera za pomocą drugiego przy wykorzystaniu protokołu TCP/IP.

NT Mail 3.02

Program umożliwiający konfigurację Windows NT jako serwera poczty elektronicznej (patrz też opis na s. 120).

Tobit FaxWare 4

Sieciowy program do faksowania, działający w środowisku Novell NetWare.

Dodatki do programów graficznych

Cztery dodatki (filtry, konwertery itp.) do znanych programów graficznych. Większość publikowanych narzędzi została opisana w ramach przeglądu tego typu aplikacji (patrz s. 144–146).

Sterowniki

Zestaw najnowszych driverów do popularnych urządzeń.

Programy antywirusowe

Porcja aktualnych wersji programów antywirusowych.

Narzędzia internetowe

Kilka narzędzi opisywanych w artykule „Prostsze surfowanie” (s. 171–176) z bieżącego wydania CHIP-a.

Gadżety software'owe

Prezentujemy kilkanaście software'owych żartów, omówionych w artykule znajdującym się na s. 134–135, umilających pracę w środowisku Windows 95.

Rozrywka

Proponujemy trzy ciekawe gry (opis jednej z nich znajduje się w bieżącym CHIP-ie na s. 202) oraz strony WWW Magazynu Muzycznego M.

Shareware

Zestaw shareware'owych i free-ware'owych nowości redakcyjnego BBS-u (opisanych na s. 20–22).

CHIP-offline

W tym dziale prezentujemy elektroniczną wersję poprzedniego numeru CHIP-a (w formacie PDF i HTML), kilka kolejnych audycji radiowych „CHIP w eterze” do odsłuchania bezpośrednio z płyty oraz aktualne bazy danych artykułów i katalog CHIP-CD.

Know-how

Tym razem dodatkowe materiały do dwóch artykułów: na temat biblioteki Winsock 2.0 (s. 163) oraz testu drukarek (CHIP 12/97, s. 102–117).

podstawy

Korzystanie z CD-ROM-u

Na CD-ROM-ie znajduje się specjalna przeglądarka ułatwiająca wyszukiwanie, instalowanie, uruchamianie i kopiowanie zawartych na CHIP-CD aplikacji i innych danych. W systemie operacyjnym Windows 95 jest ona uruchamiana automatycznie po włożeniu płyty do napędu; w środowisku Windows 3.1x należy w *Menu Narzędzie programów* wybrać opcję *Uruchom* z menu *Plik* i wydać polecenie uruchomienia pliku *CHIPCD.EXE* znajdującego się w katalogu głównym na CD-ROM-ie.

Więcej informacji na temat funkcjonowania przeglądarki można uzyskać w systemie pomocy (należy w tym celu nacisnąć ikonę ze znakiem zapytania w menu głównym). Istotne informacje znajdują się ponadto w pliku *README.WRI* umieszczonym w głównej karcie na CD-ROM-ie.

Wymagania sprzętowe: PC 386, 4 MB RAM (Windows 3.1x) lub 8 MB RAM (Windows 95), rozdzielczość min. 640x480 przy 256 kolorach, napęd CD-ROM, mysz.

Wyszukiwanie programów

Aby szybciej odnaleźć znajdującą się na płycie interesującą Cię aplikację, możesz skorzystać z okienka *Szukaj*. W tym celu wystarczy, że klikniesz znajdujący się po prawej stronie ekranu przycisk *Wyszukiwanie*, a następnie wpiszesz poszukiwaną nazwę do pola *Tekst* i naciśniesz klawisz [Enter] lub klikniesz przycisk *Znajdź*. Rezultaty operacji umieszczone zostaną na liście wyszukanych programów. W celu przejścia do jednej ze znalezionych aplikacji, wystarczy dwukrotnie kliknąć dany element na liście lub po podświetleniu wybranego programu nacisnąć przycisk *Idź do*. Powtórne rozpoczęcie wyszukiwania możliwe jest po wpisaniu nowego wyrazu do pola *Tekst* i ponownym kliknięciu przycisku *Znajdź*.

Kopiowanie, instalowanie i uruchamianie programów publikowanych na CHIP-CD

Wszystkie zamieszczone na CD-ROM-ie materiały mogą zostać skopiowane, zainstalowane lub uruchomione za pomocą przeglądarki zarządzającej płytą. W celu wykonania jednej z opisanych czynności wystarczy dany materiał odnaleźć na płycie, a następnie kliknąć jeden z czterech klawiszy ułożonych u dołu ekranu (uwaga! niektóre z nich mogą być nieaktywne). I tak w wyniku naciśnięcia klawisza *Instaluj* uruchomiony zostanie instalator danej aplikacji. Wciśnięcie przycisku *Uruchom* spowoduje wystartowanie podświetlonego na liście programu lub aplikacji służącej do przeglądania bieżącego wybranego materiału. Wybór klawisza *Kopiuj* zawołuje natomiast otwarcie okienka, w którym należy wskazać katalog, gdzie mają zostać skopiowane dane z CD-ROM-u.

Postępowanie w razie problemów

Jeżeli Twój CD-ROM po włożeniu do napędu nie działa poprawnie, sprawdź najpierw, czy nie jest uszkodzony. Gdy okaże się, że na płycie widoczne są ślady zarysowań lub inne fizyczne uszkodzenia, wyślij zniszczoną płytę pod adres wydawnictwa (Vogel Publishing, Dział Prenumeraty, Plac Czerwony 1/3/5, 53-661 Wrocław), a zostanie ona wymieniona na dobrą.

Jeśli krążek nie jest uszkodzony, a mimo to CD-ROM nie działa poprawnie, przeczytaj najpierw plik *README.TXT* (lub *README.WRI*), znajdujący się w głównym katalogu płyty.

Część problemów może być spowodowanych brakiem bibliotek albo innych narzędzi (patrz „Narzędzia” w ramce na sąsiedniej stronie). W takiej sytuacji zainstaluj odpowiednie programy i ponów próbę uruchomienia danej aplikacji.

W razie innych kłopotów skontaktuj się z działem Publikacji Elektronicznych (tel.: 0-71 73 44 75 w. 112 i 183 lub e-mail: cdrom@chip.vogel.pl).

Klauzula

Redakcja dołożyła wszelkich starań, aby dołączyć do zeszytu CD-ROM działający poprawnie. Nie ponosimy jednak odpowiedzialności za wadliwe funkcjonowanie programów zamieszczonych na płycie oraz za ewentualne szkody powstałe w wyniku ich użytkowania.

Za miesiąc na CHIP-CD 2/98

PEŁNE WERSJE:
▶ RedHat 5.0 Hurricane
▶ Windows NT 4.0 Server Option Pack



Ponadto: Wielkie Muzea Europy, Dr Solomon's HomeGuard Anti-Virus, NativeEnglish Writing Assistant, Orka 4.0, Mistrz Klawiatury, Znchor (Gabinet Ginekologiczny, Gabinet Pediatriczny, Gabinet Internistyczny), nakładki na programy kompresujące i wiele innych
Redakcja zastrzega sobie prawo do dokonywania zmian.