

**Nové aplikace  
přicházejí**  
Word 2000  
Excel 2000  
Outlook 2000

**Svázání s webem**  
Internet a Office 2000

**I texty vypadají  
perfektně pod HTML**  
HTML formát

**Ladění pro  
optimální výkon**  
Systémový registr

# Microsoft Office 2000

## Krátký kurz Office 2000 CZ

Jak optimálně nainstalovat Office 2000  
Jaké jsou možnosti dvoutisícovkové kanceláře  
Vše o HTML a XML v novém Office  
Jak pracovat v intranetu za podpory Office 2000

Všechna práva vyhrazena Vogel Publishing s.r.o. All rights reserved  
Chip Special  
**Microsoft  
Office 2000**

MS IE 5.0 v české verzi,  
zkušební verze FrontPage 2000,  
Publisher 2000, Pinball,  
pomocný shareware nejen  
pro Office 2000





Produkt Office 2000 na trh uvedl v San Franciscu sám výkonný ředitel Microsoftu Steve Ballmer.

# Nastal čas týmů

Microsoft uvedl na trh další verzi své elektronické kanceláře, která nese jako přídomek označení 2000. Roku, který jakoby chtěl dráždit tím, že jeho první číslice už nezačíná jedničkou, ale poprvé po tisíci letech se „tam“ objeví dvojka. K tomuto roku se vážou různé dohady, co bude s civilizací, jak se budou chovat počítače v prvních pikosekundách roku 2000.

**S**nad blíží se konec tisíciletí a jeho poslední rok vyprovokoval Microsoft pro označení své nové kanceláře. Ta se na trhu objevila v červnu tohoto roku – i v české verzi. Nicméně, termín oficiálního uvedení na český trh se váže k datu 9. 9. 1999 v 19 hodin a je spojen s velkou tiskovou konferencí – i tento speciál

by měl být k dispozici k tomuto datu.

Oficiální uvedení, které následuje „až tak dlouho“ po umístění produktu na trh, má ale jednu nepřehlédnutelnou výhodu. Především novináři měli za tu dobu možnost se s produktem důkladně seznámit a poznat, co skutečně nabízí. Protože na první pohled se zdá, že jediné, co se oproti předchozí verzi změnilo, jsou „jen“ ikony programů a jejich automatické umístění ve startovací liště, které přímo odporuje doporučením, které Microsoft vydal.

Ovšem všechno je trochu jinak. Nová kancelář má totiž spoustu změn ukrytých „pod slupkou“. Hlavní změnou, jak se zdá, je totiž zcela zásadní a přeprogramovaný přístup k sítím a podpoře pracovních skupin. A tak zatímco dříve každý smolil své produkty na svém lokálním disku, má dnes možnost

okamžitě nabídnout výsledky své práce jiným kolegům – nechat je opřipomínkovat, nechat je vyjádřit se ke stvořenému dílu. Prostě, jak přehnaně uspěchaná doba velí, na všechno je daleko méně času a hlavním a nejvíce sledovaným prvkem se stala efektivita. Tuhle věc má nový Office 2000 v malíčku – a všechny nové technologie, o kterých se ještě v nedávné době jen hovořilo, leží najednou před vašimi očima na pracovní ploše. Nepřehlédnutelným fenoménem doby je samozřejmě internet – ani ten nezůstal opomenut a Office 2000 se vám nabízí takové nástroje, s jejichž pomocí se dočkáte kýženého výsledku: webové stránky na tom správném místě (jak doufám, ve správný – tedy pokud možno za co nejkratší čas s minimem úsilí).

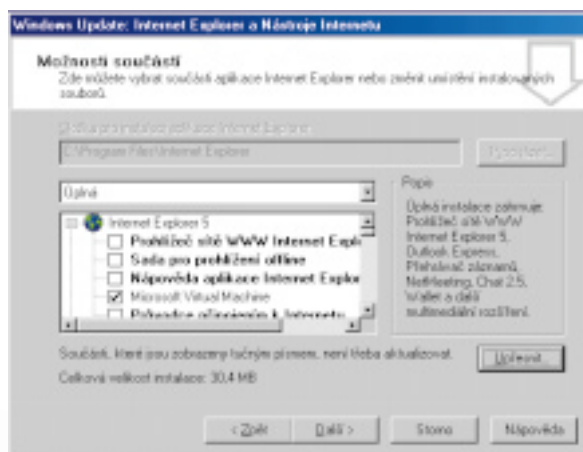
Tento speciál přibližuje schopnosti celého kancelářského společenství, i možnosti jednotlivých aplikací. Před tím, než si třeba vyberete MS Office 2000 jako kancelář do svého počítače, můžete se seznámit s tím, co vás v této kanceláři čeká. Samozřejmě jsme připravili i CD, na kterém najdete některé časově omezené verze programů, které by mohly vaše rozhodování urychlit. Pokud už novou kancelář vlastníte, třeba vám speciál pomůže se trochu lépe zorientovat...

Před tím, než vám popřeji příjemné čtení, chci na závěr poděkovat všem, kteří obětovali své letošní dovolené a podíleli se na přípravě tohoto speciálu. Především patří dík Katce Vodičkové, která celý speciál redakčně připravila, Jitce Maršíkové, která ho zalomila. Díky samozřejmě patří i „lidem v pozadí“, Tomovi Koškovi a Petrovi Říhovi v českého zastoupení Microsoftu a to především za cenné rady a pomoc s přípravou CD.

*Příjemné čtení.  
Milan Loucky*



Kdo si pořizuje balík Office 2000, dostane k němu zdarma Internet Explorer 5.0.



# Nový svět 2000

## Browser z vlastní dílny

Společnost Microsoft integrovala do svého prohlížeče Internet Explorer 5.0 několik nových funkcí, které jsou vytvořeny konkrétně pro spolupráci s balíkem Office 2000. Opačně to znamená jedno: s prohlížečem Netscape leccos pod Office nejde. Příznivci Netscape by si proto měli obstarat IE 5.0 alespoň souběžně s Communicatorem.

## Ve zkratce:

- ◀ Seznamte se – pět verzí balíku Office 2000
- ◀ Požadavkem doby je komunikace
- ◀ Internet versus Office 2000
- ◀ Stručně další novinky

Společnost Microsoft v softwarovém balíku Office 2000 jasně dává najevo, jakým směrem se ubírá vývoj a využití kancelářských balíků pro příští tisíciletí. Jasný důraz je kladen na komunikaci. Proto nový Office 2000 poskytuje širokou škálu možností, jejichž prostřednictvím lze použít tento software v síti, v pracovních skupinách, jako podporu při práci na internetu nebo v podnikovém intranetu. Tento článek je shrnutím všech důležitých novinek, které naleznete v Office 2000.

Inovace Microsoftu na poli kancelářských balíků v posledních letech trochu pokulhávala. Jako účinný lék po několikaleté přestávce byl nejprve 7. 6. 1999 v USA, u nás pak 26. 6. 1999, uveden na trh kancelářský balík Microsoft Office 2000. Tento produkt jasně udává směr a nekompromisně určuje budoucí trendy v této oblasti.

Zatímco jednotlivé aplikace jsou na první pohled takřka stejné a překvapení spíše skrývají, v oblasti komunikace balík Office konečně dospívá. Všechny důležité struktury v Office spojuje intranet – tedy internet omezený na podnikovou síť, který společnost Microsoft propaguje již dlouho. Tentokrát nejde ani tak o síťové aplikace, ale hlavním cílem je vybudování komunikačních vazeb prostřednictvím dokumentů na fi-

remním webu – intranetu – s možností zpětné vazby. Díky tomu mohou pracovní skupiny spolupracovat intenzivněji, jednotliví uživatelé se mohou rychleji zapojit do stávajících projektů a podobně.

Těžiště a síla balíku je tedy v komunikaci – což ovšem neznamená, že aplikace Word, Excel a další nemohou nabídnout také zajímavé novinky. O těch se ale budeme zmiňovat v jednotlivých rychlokurzech zaměřených na konkrétní programy balíku.

Pokud bychom měli shrnout výrazná zlepšení Office oproti předchozím verzím, jedná se o inovaci zejména v těchto oblastech:

- **Spolupráce prostřednictvím WWW sítě a sdílení informací – podpora intranetu**, což umožňuje zvýšit produktivitu práce v rámci pracovních týmů podniku.

- **Inovované analytické nástroje pro podporu rozhodování** usnadňující rychlý přístup k důležitým obchodním informacím.
- **Snadné ovládání a použití** – Office 2000 je pružnou a inteligentní sadou nástrojů a jednotliví uživatelé, ať z řad firem nebo domácích uživatelů, v něm mohou snadno začít pracovat a dosáhnout skvělých výsledků.

## 1 Pět verzí balíku Office 2000

Balík Office 97 byl k dostání prakticky ve třech základních verzích. Office 2000 nabízí celkem pět různých variant, které zajišťují optimální přizpůsobení programového vybavení potřebám uživatelů. K dostání je balík pro začátečníky bez složitého propojení v síti až po verzi pro vývojové pracovníky, kteří se zabývají programováním doplňků k Office 2000. Společnost Microsoft bude nabízet následující varianty:

- **Microsoft Office 2000 – Standard**  
Konfigurace pro ty, kdo se objeví bez publikování na počítači, ale potřebují vyvíjet prezentace v programu PowerPoint. Sestava Standard zahrnuje Word 2000, Excel 2000, Outlook 2000 a právě PowerPoint 2000. Cena, stejně jako cena Office Small Business Edition, je cca 12 600 Kč.
- **Microsoft Office 2000 – Professional**  
Profesionální konfigurace Office 2000 pro široké spektrum uživatelů. Zahrnuje všechny komponenty variant Small Business a Standard a navíc ještě databázový program Access. Obsahuje tedy Word 2000, Excel 2000, Outlook 2000, Publisher 2000, nástroje Small Business Tools, PowerPoint 2000 a Access 2000. Cena je asi 14 300 Kč.
- **Microsoft Office 2000 – Premium**  
Nejsilnější konfigurace pro všechny uživatele kromě vývojářů. Kromě všech aplikací v konfiguraci Professional zahrnuje navíc program FrontPage pro tvorbu a správu obsahu WWW serverů (ať už pro firemní intranet či pro obecnější po-

užití) a program PhotoDraw pro tvorbu a úpravu obrázků a fotografií.

Premium tedy nabízí skutečně reprezentativní řadu aplikací: Word 2000, Excel 2000, Outlook 2000, Publisher 2000, Small Business Tools, PowerPoint 2000, Access 2000, FrontPage 2000 a PhotoDraw 2000. Tuto verzi můžete získat za cca 16 600 Kč.

### • Microsoft Office 2000 –Developer

Vývojáři vždy potřebují něco navíc. V konfiguraci Developer navíc ke všem produktům obsaženým v sestavě Premium najdou vývojářské nástroje (Tools) a komponenty pro vývoj databázových aplikací Database Runtimes. Možnostem tohoto balíku odpovídá i cena, která je bezmála 40 000 Kč.

## 2 Požadavkem doby je komunikace

Microsoft nazývá na jedné ze svých internetových stránek Office 2000 oficiálně „podnikovou aplikaci“ (business application). Za tímto označením se skrývá mnohem víc než jen myšlenka, že se nová sada programů Office osvědčí podobně jako její předchůdci. Tento termín vypovídá o využití Office v podnicích: dokumenty se budou ukládat v rámci podnikové sítě – intranetu – a tam se budou v rámci pracovních skupin projednávat, komentovat a přetvářet. Office 2000 se stává hlavním nástrojem týmové spolupráce.

Jak již bylo řečeno, požadavkem doby je komunikace. Podniky všech velikostí i domácí uživatelé nezbytně potřebují při běžné práci rychle komunikovat a využívat kvalitní nástroje, které by tuto komunikaci podporovaly. Toho si je Microsoft plně vědom, a proto svůj softwarový balík Office 2000 vybavil účinnými komunikačními nástroji a aplikacemi, které prostupují celou skupinou Office. Office 2000 lze tedy plně využít nejen pro internet, ale také pro rozsáhlé podnikové sítě – intranety.

## 3 Komponenty pro internet

Společnost Microsoft vybavila verze pro náročnější vlastními nástroji, jež jsou vhodné zvláště pro



### 3

Internet Explorer 5.0 nabízí celou řadu známých nastavení, které však prezentuje novým způsobem. Zbavuje se například technicky zbarvených podrobností a přechází k pohledným možnostem, jimž porozumí i začátečník.

komunikaci v rámci internetu nebo intranetu, a dále nástroji, jež jsou vhodné pro vytváření WWW stránek.

Patří sem následující aplikace firmy Microsoft:

- **Internet Explorer 5.0.** Nejnovější verze tohoto prohlížeče přináší celou řadu vylepšení obsluhované plochy a další funkce, které by měly usnadnit zacházení s obsahem na internetu, ale i v podnikových sítích.

- **Outlook 2000.** Také u tohoto programu si povšimnete některých spíše okrajových rozšíření pro zlepšení práce soukromého uživatele. U zákazníků z okruhu firem jde o lepší napojení na Exchange Server, dodatečně bude k dispozici také vývojový nástroj Outlook 2000 Application Design Wizard. S ním by mělo být možné snáze vytvářet šablony, jež jsou základem při-

způsobených aplikací pod programy Outlook /Exchange Server.

- **FrontPage 2000.** Tento nástroj je určen pro tvorbu a údržbu WWW stránek. Nyní je k dispozici v rámci některých verzí balíku Office 2000. FrontPage 2000 byl v důležitých bodech přepracován a měl by usnadnit přístup na internet/intranet i méně technicky zdatným uživatelům.

- **Intranet server.** Společnost Microsoft dodává Internet Information Server 4.0 především pro systém Windows NT Server a Personal Web Server 4.0 pro systém Windows NT Workstation. Office 2000 nabízí rozšíření funkcionality obou systémů prostřednictvím Office 2000 Server Extensions. Tato rozšíření se instalují s Office 2000 (verze Premium a verze Professional). Cílem je zavést v intranetu interní databáze pro spolupráci mezi jednotlivými uživateli, účinnou kontrolu přístupu a poštovní server. S uvedenými součástmi by tedy měla sada Premium a verze Professional zaručit začlenění aplikací Office a jejich uživatelů do sítě internet/intranet.

## 4 Návrh dokumentů v HTML a XML

Aplikace Office 2000 přinesly velmi podstatnou novinku: každý uživatel bude moci ukládat své dokumenty (texty, prezentace, tabulky atd.) v alternativním formátu HTML, který se v současnosti stal průmyslovým standardem.

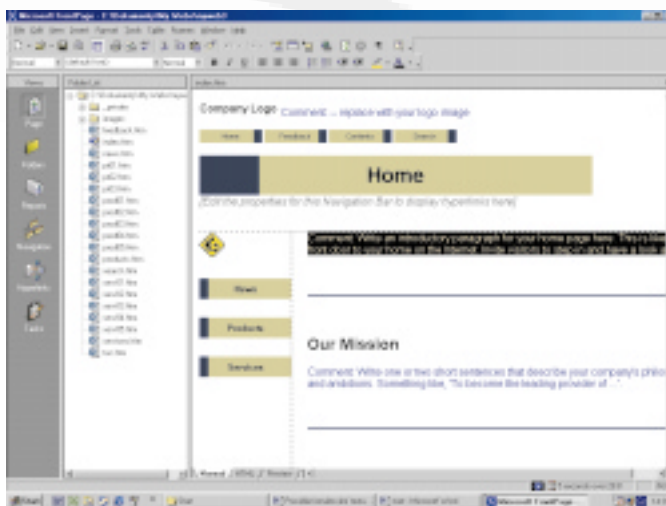
Teprve tímto způsobem, s využitím Office Server Extensions pro WWW servery založené na operačním systému Windows NT, bude

## Upgrade z Office 97

Kdo si koupil po 1. únoru 1999 některou z verzí balíku Office 97 nebo některý z jednotlivých produktů v tomto balíku obsažených, měl by podle společnosti Microsoft obdržet „za malý manipulační poplatek“ ekvivalent daného produktu z programu Office 2000.

Tímto způsobem výrobce zaručuje, že uživatelům, kteří si zakoupili balík Office před termínem uvedení Office 2000 na trh, vzniknou menší finanční škody.

Ve zmíněné záruce jde o následující produkty: Microsoft Office 97 Professional Edition, Microsoft Office 97 Standard Edition a Microsoft Office 97 Small Business Edition. Záruka se vztahuje i na jednotlivé aplikace – Word, Excel, PowerPoint, Access, FrontPage 98 a MS Publisher 98.



### 3

Program FrontPage 2000 bude hrát v novém balíku Office důležitou roli. Pomáhá i začátečníkům při tvorbě WWW stránek a měl by také usnadnit práci již u vytvořených prezentací.

### Internet Explorer: vše v jednom

Kdo si stáhnul z internetu nový program IE 5.0, ten nepochybně pocítil úctu před velkým objemem načítaných dat. Program IE 5.0 je součástí balíku Office 2000. Bude-li společnost Microsoft nabízet pro IE nové komponenty, automaticky upozorní uživatele na novinky při brouzdání internetem.

možné skutečně šířit dané dokumenty po podnikovém intranetu. Nejde tedy jen o ukládání stránek, ale především o týmovou práci v rámci pracovních skupin v podnikové síti. Každý uživatel s příslušným oprávněním může takový dokument otevřít prostřednictvím aplikací své instalace Office 2000 nebo pomocí programu Internet Explorer a okomentovat ho nebo upravit. Kromě toho lze kombinovat práci několika osob a dílčí výsledky stmelit do jediného dokumentu. Technické překážky tohoto postupu zvládl Microsoft již s některými komponentami HTML ve verzi Office 97.

Nyní je tu ale navíc i další komponenta – XML –, která řeší ožehavý problém. Tím je převod formátu jednotlivých aplikací Office do kódu HTML. Dokument v každém formátu totiž obsahuje zvláštní řídicí znaky, jež se vztahují pouze k jeho vlastní aplikaci. V dokumentech formátu HTML by se takové znaky ignorovaly, nebo by mohly poškodit či úplně zničit vzhled stránky v prohlížeči. Vývojáři Microsoftu využili právě XML a skryli tento kód jednoduše do jeho příkazů.

XML je formát jazyka Extensible Markup Language, jehož specifikace byla vydána konsorciem W3C už před více než rokem. Kód HTML se i přes několik rozšíření skládá z pevné sady příkazů, na něž je tento jazyk vázán. Výrobci prohlížečů proto potřebovali vlastní rozšíření, která však všechny prohlížeče nebyly schopny zpracovávat a interpretovat stejně. Formát XML je jednoduše zaměřen na to, aby se neukládala tako-

vá rozšíření do dokumentu HTML, ale nabízí nový mechanismus, jehož strukturu lze uložit do libovolného dokumentu – v tomto případě tedy do dokumentů Office 2000.

Formát XML byl vyvinut jako podmnožina jazyka SGML (Standard Generalized Markup Language). Společnost Microsoft zajišťuje použitím formátu XML oddělení obsahu od kódu a výsledek lze na webu zobrazit i s méně výkonnými počítači. Cílem je interpretovat a zobrazovat obsah vždy zhruba stejnou rychlostí jako běžnou stránku HTML.

Prezentaci stránek HTML a XML přebírá standardně internetový prohlížeč. Proto byl také Internet Explorer jako součást balíku Office 2000 rozšířen o funkcionalitu Cascading Style Sheets (Level 2). XML a Cascading Style Sheets tedy umožňují uchovávat i v HTML souborech informace, pro něž v tomto formátu neexistuje žádná reprezentace (jako například formátování, informace o vlastnostech souboru, nastavení dokumentu, propojení grafu s daty v tabulce apod.). Zachovány jsou i styly, nastavení příkazových panelů, revizní značky a další vlastnosti.

### 5 Oficiální registrace Office

Další on-line funkcí, která se nepochybně nesetká s velkým nadšením, je on-line registrace produktu. Pokud ale nemáte přístup k síti internet nebo k elektronické poště, můžete formulář vytisknout a odeslat běžnou poštou nebo faxem. Registraci můžete provést také telefonicky podle pokynů Průvodce registrací sady Office 2000. Je to jediná příležitost k vyplnění registračního formuláře. Jestliže se rozhodnete Office 2000 při prvním spuštění nezaregistrovat, zbývá pouze jediný způsob, kterým je registrace prostřednictvím serveru WWW Microsoft Office Update.

Uvedenou funkci on-line registrace nacházíme v různých verzích

### 6

Nová technologie instalace ponechá část méně používaných nástrojů na discích CD. Vyvoláme-li později takový nástroj, nainstaluje se jen podle potřeby a neblokuje prostor na disku.

předběžného vydání a je zaměřena na jediný cíl, o kterém se spekuluje již dlouho: společnost Microsoft by se mohla pokusit zavést pomocí podobného mechanismu Pay-per-Use, což znamená platbu za použití. V takovém případě by se za Office zaplatil symbolický poplatek, popř. nic, ale vyúčtování by se provádělo podle počtu vyvolání použitých komponent. Bill Gates však tato tvrzení ve všech rozhovorech odmítá...

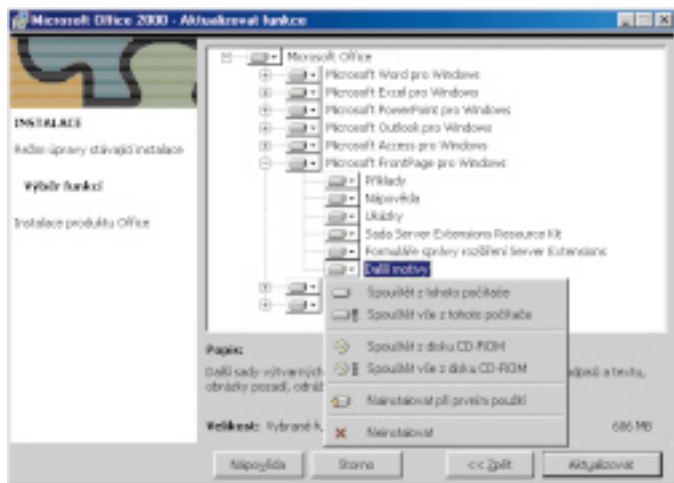
Kdo si pořídil balík Office 2000 regulérní cestou, nemusí se při registraci ničeho obávat. Jediným slabým místem je zasílání osobních dat prostřednictvím internetu, což zpravidla nese různé okrajové účinky (například nevyžádaná pošta a podobně).

### 6 Stručný přehled dalších novinek

Následující přehled obsahuje změny v koncepci, jež se mohou odrazit v každodenní práci uživatelů.

- **Nový přístup vedení uživatele.** Po otevření nabídky aplikací balíku Office 2000 se zobrazí nejdříve jen podstatné příkazy. Další příkazy se otevrou po klepnutí myši na šipku směřující dolů. Použití nabídek není složité a jsou zde zachována veškerá pravidla technologie IntelliSense. Microsoft se tímto snaží usnadnit přístup k základním povelům, aby se uživatel nemusel probírat velkým množstvím různých položek nabídek. Některým uživatelům to však může vadit, protože nabídky se tak neustále mění.

- **Přeprogramovaná technologie instalace.** Balík Office 2000 nabízí již během instalace možnost nainstalovat nejrůznější komponenty až podle potřeby. To znamená, že dané nástroje a rozšíření se sice zobrazují v nabídkách, ale potřebný software se instaluje až v okamžiku, kdy ho uživatel skutečně potřebuje. Tím lze předejít přehnaně rozsáhlé instalaci, u níž se většina komponent ani neaktivuje. Microsoft nazývá tuto technologii Component On Demand a v balíku Office 2000 ji používá poprvé. Tímto se dává možnost uživatelům přizpůsobit si programové vybavení téměř jakémukoliv hardwaru: počínaje lokální instalací na jednom počítači až po instalaci na serveru, kdy si připojené terminály potřebný program jednoduše načtou pro-





střednictvím sítě a mohou ho spustit.

- **Údržba systému.** V takzvaném režimu úpravy umí Office sám detekovat chyby a opravovat je, někdy i bez jakéhokoliv zásahu uživatele. V případě potřeby tak Office znovu nainstaluje vadné soubory a aktualizuje položky registrů.

- **Mezinárodní aplikace.** Office 2000 pracuje s koncepcí jednotného EXE souboru. Důvod je následující: v jádru bude každá jazyková verze Office obsahovat stejnou verzi EXE souborů. To znamená, že se snížil počet různých EXE souborů – například u programu Word z existujících 36 jazykových verzí na jednu jedinou. Jazykové zvláštnosti (například lokalizované uživatelské rozhraní, funkce nápovědy, kontrola pravopisu, tezaurus a dělení slabik) nainstaluje Office 2000 na místě prostřednictvím takzvaného jazykového balíku (Language Pack). Rozhodneme-li se později instalovat ještě jinou jazykovou verzi (například chceme-li přejít z německého vedení uživatele na anglické), dosáhneme požadovaného výsledku pouhým novým zadáním v možnostech programového vybavení a není nutné Office znovu přeinstalovávat. Navíc všechny aplikace Office 2000 včetně programu Access podporují lépe Unicode, což usnadňuje tvorbu vícejazyčných dokumentů.

- **Programování.** Kdo chce programovat pro Office 2000, může používat přímo VBA 6.0. Tato verze obsahuje všechny funkce jazyka Visual Basic a podporuje další prvky Active X. Vývojový systém Visual Studio podporuje v prostředí Office tvorbu a ladění skriptů HTML. Vývojáři aplikací tak mohou dát uživatelům k dispozici data právě v takové formě, jakou k rozhodování na dané úrovni potřebují.

Další novinkou je např. digitální podpis maker ve VBA, čímž se přispívá ke zlepšení bezpečnosti a důvěry uživatelů, že vytvořená makra neobsahují viry.

- **Součinnosti s Microsoft SQL Serverem.** Excel i Access se stále častěji užívají i jako univerzální klientské programy pro přístup k firemním datům z velkých serverů a datových skladů. Přístup klient/server je nyní podpo-

rován ještě v širší míře lepšími možnostmi propojení Accessu a Excelu se serverem Microsoft SQL Server 7.0. Access 2000 je propojen prostřednictvím OLE DB, což uživatelům dovoluje kombinovat jednoduchost používání rozhraní programu Access s rozšiřitelností SQL Serveru.

Excel 2000 využívá technologii klient/server k rychlému přístupu k velkým objemům dat na straně serveru. Mezi hlavní funkce patří podpora služeb OLAP serveru MS SQL Server. Výhody analýzy dat z velkých datových skladů nyní budou přístupné daleko širšímu okruhu uživatelů.

- **Office 2000 Server Extensions.** Spolu s prohlížečem Internet Explorer se v souvislosti s balíkem Office 2000 dostaly do hry nové možnosti, jež mají nabídnout podporu především týmové práci. Sem patří například to, že dokument uložený a otevřený v rámci podnikové sítě lze v programu IE 5.0 snadno okomentovat. Autorovi dokumentu se poznámky zobrazí, aniž by se změnil samotný dokument. Tyto a jim podobné funkce spolupracují za podpory Server Extensions, jež jsou součástí Office 2000. Předávají autorovi dokumentu došlé komentáře a umožňují tak vést ve skupině operativní diskusi. Server může současně sledovat, zda se na samotném dokumentu něco nezměnilo, a každou změnu může oznámit uživateli, který si daný dokument „předplatil“.

- **Office Web Components.** Tyto komponenty umožňují uživatelům s daty publikovanými na webu pracovat interaktivně, a to prostřednictvím Internet Exploreru 5.0. Například pomocí komponenty aplikace Excel – Tabulka (Spreadsheet) – můžete měnit tabulku, její data a vzorce. Prohlížeč pak nová data znovu uloží na WWW stránce. Nebo komponenta Graf (Chart) umožní, aby graf v prohlížeči reagoval na změnu zdrojových dat. Obdobně pracuje i komponenta Kontingenční tabulka (Pivot Table). Všechny jsou COM komponentami, které umožňují přenos základních funkcí tabulkového procesu do prohlížeče.

- **Spolupráce prostřednictvím internetu a sdílení informací.** Velkou výhodou, kterou nabízí Office 2000 ve spojení

s Windows 98, je přidávání, přesouvání nebo odstraňování souborů na WWW serveru. Prostřednictvím Průzkumníka lze toto provést jako u běžných souborů. Dále, jak již bylo výše uvedeno, je možné vést diskuse na internetu či intranetu. Další novinkou je přenos prezentací na intranetu. Snímky se zobrazí ve formátu HTML a prezentace se přenáší jako proud obrazových a zvukových dat (nutná podpora serveru Microsoft NetShow). Prezentaci je možné pomocí Outlooku naplánovat jako on-line přenos.

- **Elektronická pošta Office.** Elektronická pošta je v Office 2000 propojena se všemi aplikacemi, což zjednodušuje sdílení informací. Na standardním panelu nástrojů každé aplikace je tlačítko, které přidá k dokumentu hlavičku a uživatel může soubor poslat jako zprávu elektronické pošty.

- **Synchronizace dokumentů.** Program IE 5.0 je schopen vzít do vlastních rukou synchronizaci dokumentů z internetu nebo intranetu. Obsahuje kontrolu verze, jež se do určité míry podobá Aktivce systému Windows a je schopna on-line zjistit, zda nedošlo ke změně dat off-line. Pokud ano, rozdíl se ohlásí programu IE 5.0, a ten může díky tomu načíst nejnovější vydání daného dokumentu.

- **Rozhraní pro antivirové programy.** V Office 2000 je k dispozici rozhraní pro spuštění antivirových programů při otvírání souborů. Toto rozhraní umožňuje spustit programy jiných výrobců pro kontrolu dokumentů Office ještě před otevřením souboru.

## 6

S nástrojem SET-LANG.EXE je v Office možné nastavit si ručně potřebnou jazykovou verzi.

