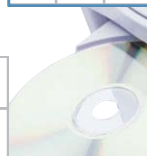


«... — Пardon! — отозвался Фагот, — я извиняюсь, здесь разоблачать нечего, все ясно. — Нет, виноват! Разоблачение совершенно необходимо. Без этого ваши блестящие номера оставляют тягостное впечатление. Зрительская масса требует объяснения...»

*М. Булгаков «Мастер и Маргарита»*



# «Фокусы» ПК и их разоблачение

«Господи, как же все просто», — говорим мы и хлопаем себя по лбу от досады, когда нам показывают секрет фокуса, за минуту до того казавшегося настоящим чудом. Но никакой Аюпян или Кио не сравнятся с некоторыми разработчиками аппаратного и программного обеспечения, заставляющими наш любимый IBM PC демонстрировать такие «фокусы», что просто диву даешься.

**О**бъять необъятное нельзя, и поэтому мы расскажем лишь о некоторых чудесах и покажем, насколько простым оказывается их секрет после разоблачения. Если же у наших читателей возникали порой свои проблемы, предлагаем рассказать о них и поделиться секретами решения.

## Мышь не распознается USB-портом на передней панели системного блока

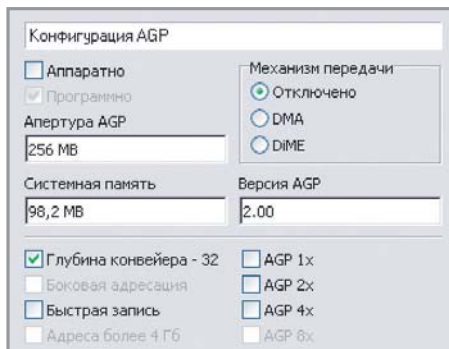
Как часто новенькие, только что привезенные из магазина вещи доставляют нам

огорчения вместо радости. Например, для удобства работы некоторые новые компьютеры имеют USB-порт не только на задней, но и на передней панели. Однако может случиться так, что радость ваша окажется недолгой, так как новенькая USB-мышь будет работать только при подключении к порту на задней панели системного блока. А при подключении спереди компьютер вас оповещает кратко и выразительно: «USB-устройство не опознано».

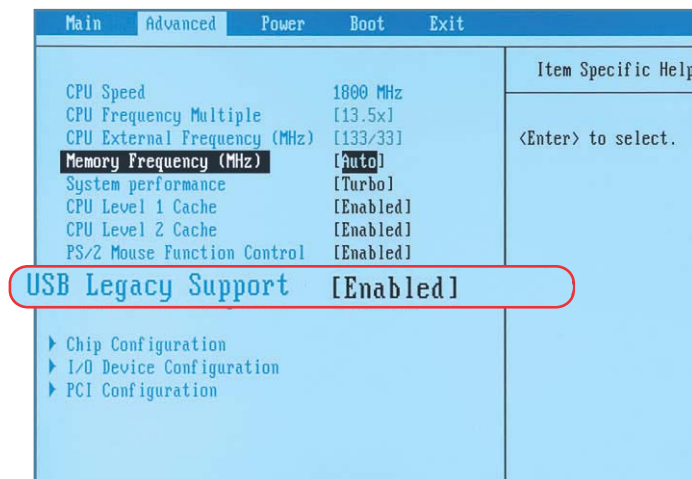
Причину подобного явления следует искать в настройках BIOS. Просмотрите

все его пункты и везде, где увидите аббревиатуру USB, активируйте эти опции (напомним, для этого нужно выбрать «Enabled»).

В шестой версии BIOS от Award, например, в пункте Advanced имеется строчка «USB Legacy Support». Теоретически данная опция предназначена для того, чтобы обеспечивалась поддержка USB-мыши или клавиатуры в DOS. Тем не менее, как показывает опыт, данная опция влияет и на расположенные спереди USB-порты. В полной мере это относится к материнской плате A7V8X от Asus. При работе с Windows »



▲ Контролируем обстановку: утилита PowerStrip подтверждает деактивацию функций шины AGP после удачной «ампутации» драйвера



◀ Необходима активизация: только в том случае, когда в AWARD-BIOS вы включите опцию «USB Legacy Support» (поддержка устройств USB), компьютер распознает подключенную в USB-порт на передней панели мыш

» XP (если в BIOS вы установите USB Legacy Support — Auto или Disabled) мыш, как уже говорилось, будет работать только при подключении к порту на задней панели системного блока, что, согласитесь, не всегда удобно.

## Материнская плата Elitegroup K7S5A не дружит с AGP

Очередной фокус может преподнести старая, проверенная в боях с монстрами и прочими чудовищами, материнская плата Elitegroup K7S5A. Дело в том, что, купив для нее новую AGP-видеокарту (например, Radeon 9000), вы вдруг оказываетесь не в состоянии загрузить компьютер. При старте Windows система «падает», а с ней падает и ваше настроение. Попытка воспользоваться какой-нибудь старенькой AGP-картой заканчивается практически ничем: если операционная система работает более-менее стабильно, то при начале загрузки 3D-игры картина повторяется.

В таком недостойном поведении материнской платы виновата Windows 2000 или XP. Дело в том, что обе эти системы работают «спустя рукава» с чипсетами от SiS. И хотя они активируют AGP-порт, последующий обмен данными с ним осуществляется с многочисленными ошибками, результатом которых и являются «падения» системы.

Для корректной работы в данной ситуации необходим свежий драйвер от производителя чипсета — SiS. Нужный нам архив называется agp110.exe, и найти его можно на сайте [www.sis.com.tw](http://www.sis.com.tw).

В качестве временной меры можно отключить в Windows AGP-контроллер, удалив драйвер CPU-to-AGP-Bridge. Для этого нужно открыть панель управления, выбрать пункт «Свойства VIA CPU-to-AGP-Bridge». Нажав кнопку «Обновить драйвер», следует выбрать «PCI Standard-PCI-to-PCI-Bridge». После успешной инсталляции потребуется перезагрузка, и ваш компьютер будет работать хоть и медленнее, но значительно стабильнее.

Как показывает практика, аналогичный метод подходит и в том случае, если не могут «ужиться» чипсет KT133 с последними моделями видеокарт на чипах Radeon или GeForce. Но для начала можно попробовать следующее: войдите в BIOS и в меню «Advanced Chipset Features» деактивируйте режим работы «AGP 4x», а также «Sideband Addressing» и «Fast Writes», а значение «AGP Aperture Size» установите на минимально возможном уровне (например, 4 Мбайт).

Если же в BIOS отсутствуют подобные настройки, то попробуйте проделать описанные выше манипуляции с драйвером CPU-to-AGP-Bridge. Потеря в производительности (до 25% при отключении «Sideband Addressing» и «Fast Writes») компенсируется повышенной стабильностью работы материнской платы.

## Реанимация «умершей» цифровой камеры...

Как и любое другое устройство, работающее на микрочипах, цифровая камера также не застрахована от зависания. Иногда бывает достаточно нажать кнопки не

в той последовательности либо вынуть карту памяти, не выключив при этом питание, и ваша камера придет в полное «недоумение». Для вас ее «задумчивость» тоже может оказаться неприятным сюрпризом.

Не спешите от огорчения хвататься за валидол или бросать дорогую вещь на пол. Решение проблемы весьма просто: выньте из камеры аккумуляторы и подождите некоторое время. В большинстве случаев через несколько минут камера опять заработает. Если же нет, то придется подождать часа два или даже три — пока не разрядится самый последний конденсатор.

## ...и спасение отснятого материала

Может случиться, что в момент, когда вы делаете снимок, как назло «сдохнет» аккумулятор, и тогда записанное на карту памяти невозможно будет считать. Ситуация катастрофическая, но не смертельная. На всякий случай откажитесь от повторных попыток записать что-либо на эту карту. А затем воспользуйтесь программой спасения данных. В Интернете есть две утилиты для таких случаев: Digital Image Recovery ([http://home.arcor.de/christian\\_grau/dir](http://home.arcor.de/christian_grau/dir)) и ImageRecall ([www.imagerrecall.com](http://www.imagerrecall.com)). К сожалению, обе они не бесплатны (за все нынче, увы, приходится платить): trial-версия Digital Image Recovery позволяет спасти лишь первый кадр, а ImageRecall работает без регистрации только в течение 30 дней.

Обе программы корректно функционируют с любым типом карт, но ваша каме- »

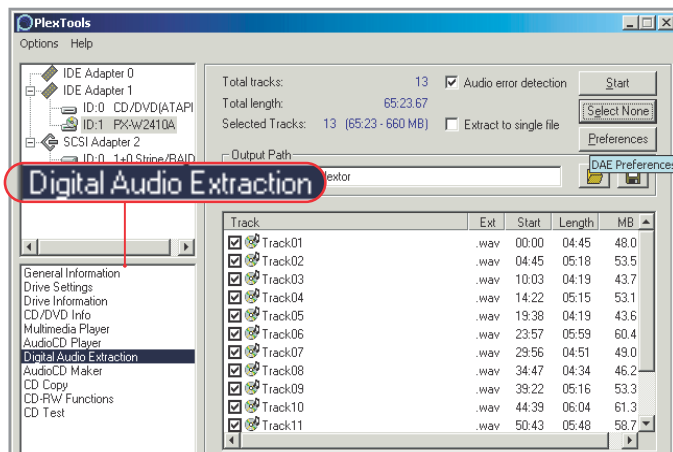
» ра должна соединяться с компьютером не при помощи TWAIN-интерфейса, а опознаваться системой как отдельный накопитель. В противном случае придется искать считывающее устройство для вашей карты и работать с ним.

Чтобы легче было восстанавливать снимки, в процессе работы с камерой советуем воздерживаться от стирания отдельных кадров. Тогда они будут располагаться целыми блоками друг за другом, и их не придется искать по нескольким секторам на карте памяти.

## Спасение информации с поврежденного CD-диска

Часто бывает, что вы даете лучшему другу посмотреть свои фотографии, собранные на диске, а друг легкомысленно относится к его сохранности. В результате вы получаете обратно свой диск через пару месяцев с протертым в одном месте отражающим слоем. Диск не читается, а приятельские отношения оказываются под угрозой полного и окончательного разрыва.

Но не торопитесь окончательно испортить свои отношения с ним: информацию с поврежденного диска вполне можно спасти, а вместе с ней — и вашу дружбу. Смысл операции — заставить луч лазера отражаться от поврежденного места. В принципе, для этого достаточно кусочка белой бумаги с липким слоем. Если ваш привод снабжен хорошей системой коррекции ошибок, то файлы из неповрежденных секторов будут спасены. А если ничего не получается, тогда попробуйте воспользоваться другим приводом (на



«Бесцеремонный «грабёж»: утилиты PlexTools, поставляемые в комплекте с приводами Plextor, позволяют извлекать аудиофайлы с защищенных дисков

фирме или у того же друга, чтобы был повод восстановить подпорченные отношения). По нашим данным, наилучшие результаты достигаются с приводами компании Toshiba.

Но бывает и так, что «друг ни в чем не виноват, и не права молва людская...», а просто виновато время, которое стирает многое не только из памяти людей. Постепенно изнашиваются и покрываются царапинами CD-диски, и привод уже не в состоянии их прочесть. Прежде чем пытаться ликвидировать царапины с помощью длительной и утомительной процедуры полировки, попробуйте создать побитовый образ диска с помощью программы CloneCD. Это позволит вам восстановить информацию с неповрежденных участков.

## Легкое копирование

Продолжая тему CD, заметим, что много неприятных минут доставляют и различные средства защиты от копирования. Для

пиратов они не являются преградой, а добросовестные пользователи не могут скопировать любимые песни на винчестер, например, чтобы не таскать диск из машины домой и обратно.

Раскроем маленький секрет: с приводами Plextor поставляется комплект утилит под названием PlexTools ([www.plextor.be/download/ftp1/PT116AUEN.exe](http://www.plextor.be/download/ftp1/PT116AUEN.exe)), которые (и это знают немногие) позволяют преодолеть практически любую защиту от копирования. В режиме «Digital Audio Extraction» привод ведет себя, как «безмозглый» плеер компакт-дисков, просто игнорирующий любые ошибочные дорожки.

Многочисленные эксперименты показали: музыкальные диски, защищенные с помощью Cactus Data Shield или Key2Audio, при использовании PlexTools без проблем «перекочевывают» на винчестер. При этом нет абсолютно никакой разницы, переписываете ли вы отдельные песни или же копируете весь диск полностью. Кстати, второй путь предпочтительнее, поскольку в этом случае происходит копирование лишь звуковых файлов и, следовательно, созданная копия уже не является защищенной от копирования.

## «Фокусы» при установке ОС

Еще один «фокус» может показать ваш компьютер (настольный или мобильный) в процессе переустановки операционной системы, которая прерывается непонятным и неприятным сообщением: «Hardware malfunction. Call your hardware vendor for support. The system has halted». Смейм заверить: в этом случае можно никуда не звонить, а просто отключить в настройках BIOS функцию защиты от вирусов. »



▲ Накладываем пластырь: если протертое место заклеить бумагой, которая более-менее в состоянии отражать падающий на нее свет, то данные с неповрежденных областей можно спасти

» Дело в том, что при инсталляции операционной системы программа установки обращается к загрузочным секторам жесткого диска. То же самое делают и многие вирусы для достижения своих гнусных целей. Таким образом, проведите установку системы при выключенной защите от вирусов, а потом, после завершения работы программы установки, вновь активизируйте ее.

### «Старичок» на молодом скакуне

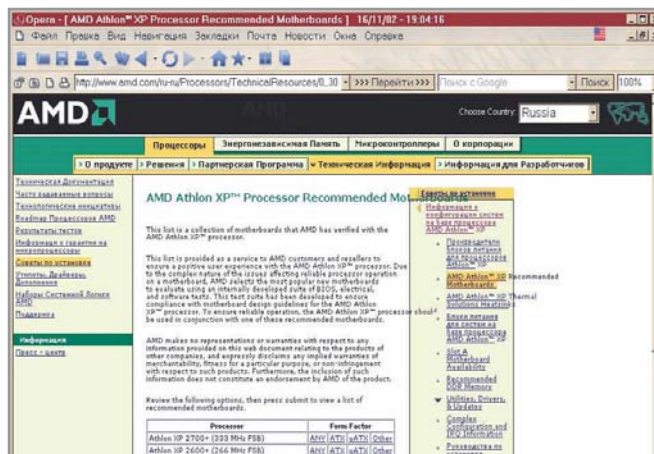
Если вы, обновив свою операционную систему, работаете с Windows XP, но не хотите менять старенький сканер, то моментально столкнетесь с проблемой отсутствия подходящего TWAIN-драйвера для него. Одним из способов разрешения данной ситуации будет применение программы Silver Fast SE, позволяющей использовать более сотни различных типов сканеров и цифровых камер без их «родных» драйверов. Стоимость этой программы — около \$50, но чтобы не покупать кота в мешке, с сайта разработчика — компании LaserSoft Imaging — можно скачать демоверсию этой программы ([www.silverfast.de](http://www.silverfast.de)).

### «Памятливый» принтер

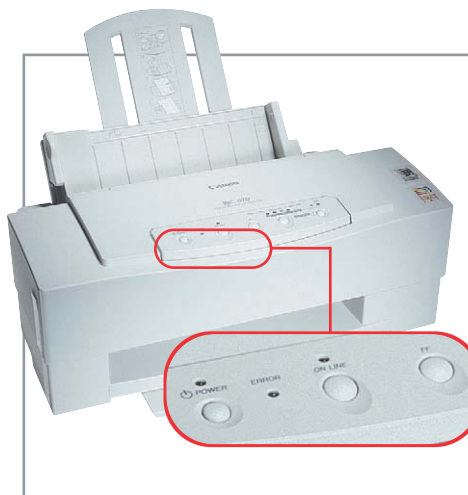
Несколько неприятных минут может доставить вам и принтер Canon BJC 600-й серии. После долгих лет безупречной работы он вдруг заявляет, что «емкость для подтекающих чернил переполнена» и срочно требуется отправить принтер в сервис. «Забастовка» эта связана с тем, что принтеры данной серии имеют своего рода «счетчик моточасов». Через несколько тысяч циклов печати принтер «решает», что емкость для сбора подтекающих чернил переполнилась и ее нужно срочно опустошить.

Весь фокус состоит в том, что эта емкость, куда стекают чернила при прочистке печатающей головки, не может переполниться. В ней имеется кусочек поролона, впитывающего эти чернила, которые, в свою очередь, быстро испаряются. Чтобы заставить принтер «забыть» о своих проработанных часах, нужно проделать несложную операцию: вынуть из розетки вилку сетевого кабеля принтера, а затем, удерживая нажатыми одновременно три кнопки («Power», «Ff» и «Print Mode»), вставить вилку

### Совет, актуальный со времен изучения марксизма-ленинизма: читайте первоисточники, в данном случае — сайт компании-разработчика



в розетку. Как только принтер подаст звуковой сигнал, можно отпустить кнопки и начинать спокойно печатать.



▲ «Ловкость рук» и никакой магии: при включении вилки силового кабеля в сеть держите эти три кнопки одновременно нажатыми, и ваш принтер «забудет» о проработанных часах

Хотелось бы предупредить любителей поэкспериментировать: не нужно проделывать эту операцию с нормально работающим принтером. В противном случае он выдаст сообщение о повреждении датчика уровня чернил и откажется работать. Исправить такую ситуацию, конечно, можно, но лучше до этого просто не доводить.

### Проблемы с процессором Athlon XP

Если бы все производители, изготавливая свою продукцию, заботились об удобстве пользователей, то нам, наверное, не о чем было и писать. Не пришлось бы тогда рассказывать и о «фокусах» некоторых материнских плат для процессоров Athlon XP.

Может случиться так, что, купив новый процессор от AMD, в придачу вы получите и головную боль: при включении компьютера система останется «мертвой», хотя вентиляторы крутятся и винчестер вроде бы жужжит. Процесс загрузки начинается только после одного или нескольких нажатий на кнопку «Reset». Решить данную проблему не помогут никакие меры: ни обновление BIOS, ни замена блока питания мощным устройством 350 Вт.

Есть предположения, что вина в сложившейся ситуации лежит на материнской плате. Конденсаторы стабилизатора напряжения на некоторых платах для процессоров Athlon имеют недостаточную емкость. Чтобы не попасть впросак, необходимо сходить на сайт AMD по адресу [www.amd.com/ru-ru/Processors/TechnicalResources/0,,30\\_182\\_869\\_4348^4351,00.html](http://www.amd.com/ru-ru/Processors/TechnicalResources/0,,30_182_869_4348^4351,00.html) и уточнить список материнских плат, рекомендованных производителем процессоров. Там же вы найдете и перечень самых подходящих (с точки зрения AMD) процессорных кулеров и блоков питания.

### Заключение

Как вы понимаете, мы рассмотрели лишь некоторые «фокусы», которые способны преподнести наши компьютеры и комплектующие, а также поделились небольшими известными нам хитростями. Разумеется, конкретные устройства имеют какие-то свои проблемы, особенно учитывая разнообразие операционных систем и драйверов для них. Обо всех подобных случаях мы рассказать, увы, не можем, но надеемся, что данный небольшой материал открыл для вас некоторые секреты, и по аналогии вы, вероятно, сможете разгадать частные случаи подобных «трюков».

■ ■ ■ Игорь Строгов