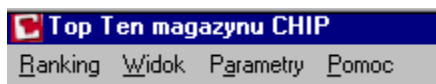


Program **Top 10** prezentuje rankingi podzespołów komputerowych testowanych w *CHIP Lab*. Aplikacja ta umożliwia wyłonienie produktów oferujących największe możliwości lub charakteryzujących się najkorzystniejszym stosunkiem możliwości do ceny. Program umożliwia użytkownikowi samodzielne określenie kryteriów oceny poszczególnych urządzeń i tworzenie własnych hierarchii odpowiadających indywidualnym potrzebom i oczekiwaniom.

Opis głównego okna

Tak jak większość aplikacji pracujących w systemie Windows, okno aplikacji **Top 10** ma pasek tytułowy, pasek menu, pasek narzędziowy, obszar roboczy.

W znajdującym się poniżej paska tytułowego menu znajdują się cztery opcje: **Ranking**, **Widok**, **Parametry**, **Pomoc**.



Pasek narzędziowy składa się listy rozwijanej **Ranking** i ośmiu przycisków sterujących: **Power**, **Econo**, **Ceny**, **Wagi**, **Kolumny**, **Menu**, **Podgląd**, **Drukuj**. Lista **Ranking** umożliwia natychmiastowe odnalezienie i wyświetlenie interesującej nas kategorii urządzeń. Jest ona dostępna przez cały czas działania aplikacji. Wskazanie kursorem myszy dowolnego z wymienionych klawiszy spowoduje wyświetlenie krótkiej podpowiedzi, informującej o przeznaczeniu wybranego przycisku.

Kliknij interesujący Cię przycisk, aby uzyskać więcej informacji na temat jego funkcji.



Obszar roboczy po uruchomieniu programu zawiera listę odnośników do poszczególnych rankingów. Po wybraniu odpowiedniego odnośnika aplikacja wyświetla tabelę rankingową¹.

Graficzna lista odnośników znajduje się w środkowej części obszaru roboczego i zawiera odnośniki do odpowiednich grup. Pod nazwą każdej grupy znajduje się nazwa produktu, który zdobył pierwsze miejsce w kategorii Econo. Po kliknięciu nazwy produktu program wyświetli ranking grupy, w której znajduje się produkt, automatycznie otwarte zostanie okno prezentujące szczegółowe dane techniczne i wyniki testów wybranego urządzenia.

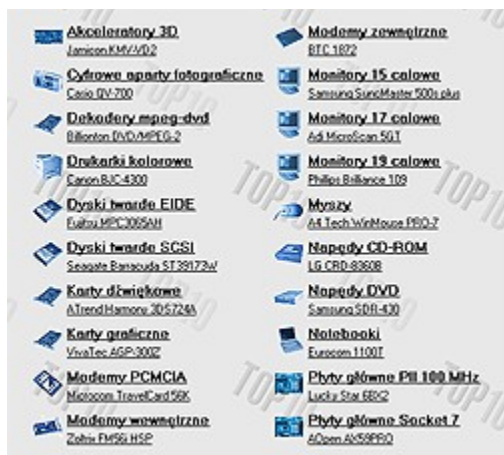


Tabela rankingowa prezentuje ranking wybranej grupy urządzeń. Zawiera ona także podstawowe parametry techniczne przetestowanych urządzeń.

ECONOMY	POWER	Produkt	Cena [zł] (z VAT-em)	Wydajność	Pojemność [MB]	Możliwości	Możliwości / Cena
1	1	Seagate Barracuda ST39173W	2990	218,4	8676	232,1	120,0
2	16	Seagate Medalist Pro ST34520W	1599	180,3	4338	176,3	114,1
3	19	IBM Ultrastar SES DDRS-34560	1506	171,1	4354	168,8	112,1
4	11	Seagate Medalist Pro ST36530W	2199	180,3	6205	187,1	110,2
5	3	Hitachi DK325H-91W/S	3450	199,0	8778	215,2	109,4
6	15	Fujitsu MAB3045SP	2000	182,4	4338	178,0	108,7
7	8	Seagate Medalist Pro ST39140W	2799	180,8	8676	198,3	108,4
8	7	Seagate Barracuda ST39173N	2950	182,6	8676	199,9	107,6
9	23	Seagate Medalist Pro ST34520N	1599	159,5	4338	159,1	105,7
10	4	Quantum Atlas III 9.1S	3650	191,9	8676	208,4	105,3
11	5	Fujitsu MAB3091SP	3445	184,7	8699	201,9	104,3
12	6	Fujitsu MAB3091SC	3478	184,4	8699	201,7	103,9
13	2	IBM Ultrastar SLP DGHS-39110	4454	202,9	8746	218,6	103,8
14	9	Western Digital Enterprise 9100-AV0016	3300	179,0	8676	196,6	103,3
15	10	Western Digital Enterprise 9100-0007	3399	177,4	8676	195,2	102,0
16	20	Seagate Medalist Pro ST36530N	2199	158,9	6205	168,4	101,8

Domyślnie produkty w tej tabeli są sortowane według kolumny Możliwości/Cena. Użytkownik może jednak przesortować tę tabelę według dowolnie wybranej kolumny. W tym celu trzeba jedynie kliknąć nagłówek interesującej nas kolumny. Aby wyświetlić urządzenia w odwrotnej kolejności należy ponownie kliknąć nagłówek kolumny.

Pasek tytułowy znajdujący się u góry okna aplikacji, zawiera nazwę programu (TOP 10), oraz standardowe przyciski, spełniające funkcje: **MINIMALZUJ** – pozwalającą zmniejszyć aplikację do ikony, **PRZYWRÓĆ** – przywracającą poprzedni rozmiar, **ZAMKNIJ** – kończącą działanie aplikacji.

Pasek menu znajduje się poniżej paska tytułowego. Zawiera wszystkie menu rozwijalne programu a w nich wszystkie dostępne polecenia aplikacji Top 10.

Pasek narzędziowy składa się m.in. listy rozwijalnej *Ranking* , oraz ośmiu klawiszy Power, Econo, Ceny, Wagi, Kolumny, Start, Podgląd, Drukuj.

Obszar roboczy zawiera po uruchomieniu programu listę graficznych odnośników do odpowiednich rankingów, a po wybraniu odpowiedniego rankingu tabelę rankingową.

Wciśnięcie przycisku **POWER** powoduje wyświetlenie wybranej kategorii urządzeń w porządku określonym wartości współczynnika **Możliwości**, tzn. o kolejności urządzeń decyduje ogólna ocena możliwości bez uwzględnienia kosztu zakupu urządzenia. Klavisze Power i Econo działają w trybie exclusive - tzn. tylko jeden z nich może być wciśnięty.

Wciśnięcie przycisku **ECONO** powoduje wyświetlenie wybranej kategorii urządzeń w porządku określonym wartości współczynnika **Możliwości/Cena**, tzn. o kolejności urządzeń decyduje nie tylko ocena możliwości, ale także jego cena. Dzięki temu premiowane są produkty o wysokiej jakości i konkurencyjnej cenie. Klavisze Power i Econo działają w trybie exclusive - tzn. tylko jeden z nich może być wciśnięty.

Po naciśnięciu tego przycisku o kolejności urządzeń decyduje tylko cena urządzenia podana przez użytkownika. Przycisk jest aktywny tylko w przypadku gdy użytkownik zdefiniował własne ceny.

Po naciśnięciu tego przycisku możemy w³czyæ lub wy³czyæ opcjê sortowania rankingu wg. samodzielnie zdefiniowanych wag. Przycisk jest aktywny tylko w przypadku wczeñniejszego zdefiniowania w³asnych wag.

Przycisk **Kolumny** umożliwia uzupełnienie tabeli rankingowej wybranymi informacjami przez użytkownika z do³¹czonej bazy danych (np. dok³adnymi parametrami technicznymi). Po wciœniêciu przycisku ukazuje siê na ekranie okno **Wybór kolumn**.

Wciśnięcie przycisku **Start** powoduje wyświetlenie w obszarze roboczym menu graficznego z odnośnikami do każdej kategorii produktów. Aplikacja będzie wyglądała identycznie jak bezpośrednio po uruchomieniu.

Wciśnięcie przycisku **Podgląd** powoduje wyświetlenie podglądu wydruku na ekranie monitora. W tym momencie można także sprawdzić ile stron będzie zajmował ranking po wydrukowaniu i w jaki sposób będą rozmieszczone dane. Można także zmieniać parametry wydruku np. orientację strony.

Naciśnięcie przycisku **Drukuj** powoduje wydrukowanie aktualnie przeglądanego ranking.

Wybór rankingu możliwy jest za pomocą:

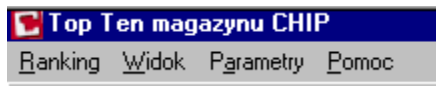
1. Menu górnego

2. Listy rozwijanej **Ranking**

3. Menu graficznego

Po wybraniu ranking, w części roboczej okna pojawi się tabela rankingowa prezentująca klasyfikację wybranej kategorii urządzeń. Nazwy produktów są sortowane na podstawie kolumny Możliwości. Użytkownik może przesortować ranking według dowolnej innej kolumny klikając jej nagłówek. Aby wyświetlić inny ranking należy skorzystać z głównego menu aplikacji (opcja Ranking) lub listy rozwijanej (te dwa elementy są cały czas aktywne). Można także skorzystać z przycisku **START** znajdującego się w pasku narzędziowym, i z wyświetlonego w ten sposób menu graficznego wybrać odpowiednią kategorię.

Pasek menu znajduje się poniżej paska tytułowego. Zawiera on cztery grupy funkcji : Ranking, Widok, Parametry, Pomoc.



Pasek narzędziowy składa się listy rozwijalnej i ośmiu przycisków sterujących : Power, Econo, Ceny, Wagi, Kolumny, Menu, Podgląd, Drukuj. Lista umożliwia natychmiastowe odnalezienie i wyświetlenie interesującej nas kategorii urządzeń. Jest ono dostępne przez cały czas działania aplikacji. Najechnie kursorem myszy na dowolny z wymienionych klawiszy spowoduje wyświetlenie krótkiej podpowiedzi, informującej o przeznaczeniu danego przycisku.

Kliknij interesujący Cię przycisk, aby uzyskać więcej informacji na temat przypisanej do niego funkcji.



Oprócz przycisków sterujących pasek narzędziowy posiada listę rozwijalną która umożliwia natychmiastowe odnalezienie i wyświetlenie interesującej nas kategorii urządzeń. Jest ona dostępna przez cały czas działania aplikacji.

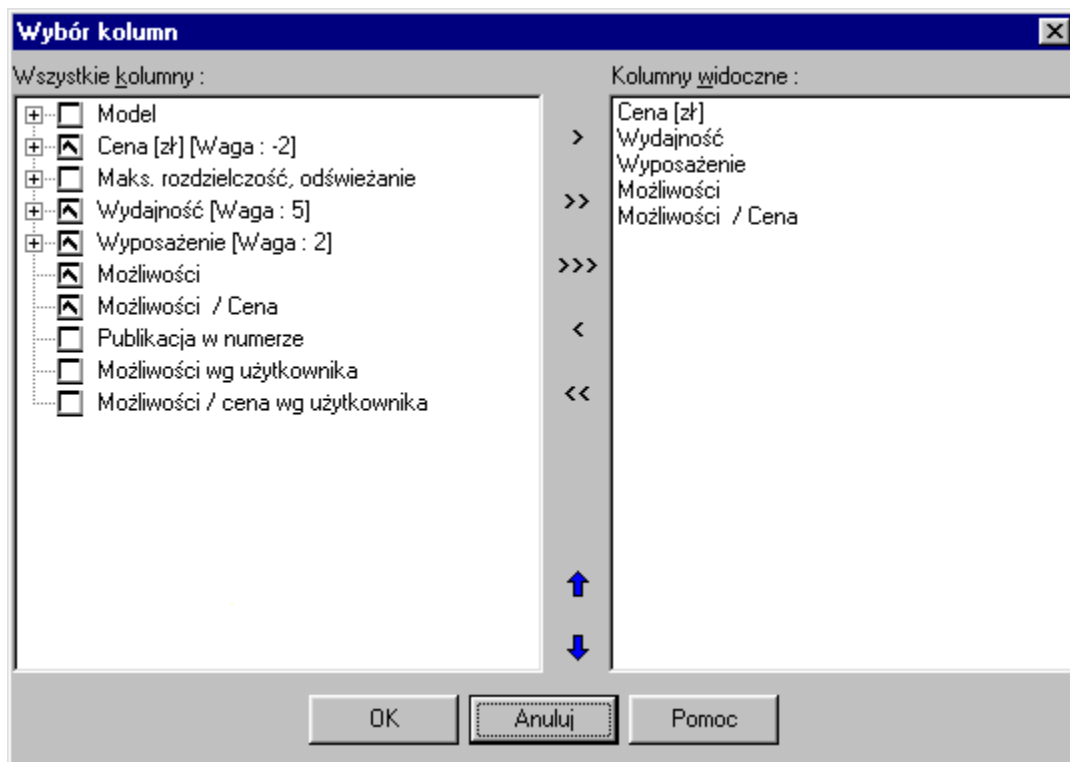


Graficzna lista odnoœników znajdujê siê w œrodkowej czêœci obszaru roboczego i zawiera odnoœniki do odpowiednich grup rankingowych. Pod ka¿dym odnoœnikiem znajdujê siê produkt, który zdoby³ pierwsze miejsce w kategorii Econo. Po klikniêciu na produkt program wyœwietla ranking grupy, w której znajdujê siê produkt oraz automatycznie ukazuje szczegó³owe dane techniczne i wyniki testowe.



Dodawanie i ukrywanie kolumn w tabeli

W celu dodania lub ukrycia kolumny w tabeli rankingowej można skorzystać z okienka **Wybór kolumn**. Okienko to zostanie wyświetlone po wciśnięciu przycisku **Kolumny** znajdującego się na pasku narzędziowym lub też wybierając opcję **Widok | Kolumny** w menu górnym. W trybie przeglądania tabeli rankingowej możemy wywołać to okno za pomocą menu podręcznego dostępnego pod prawym przyciskiem myszki.



Po lewej stronie okna **Wybór kolumn** wyświetlone jest drzewo zawierające wszystkie dostępne parametry urządzeń. Po prawej znajduje się lista kolumn jakie mają być wyświetlane. Pomiędzy tymi listami znajdują się przyciski umożliwiające dodanie pojedynczego parametru (>), grupy parametrów (>>) lub wszystkich dostępnych parametrów (>>>) do listy wyświetlanych kolumn.

W dolnej części okna między listą wszystkich parametrów, a listą widocznych kolumn znajdują się dwie strzałki umożliwiające ustalanie kolejności wyświetlania kolumn w tabeli rankingowej. W przypadku, gdy zawartość listy widocznych kolumn jest dla nas odpowiednia, zarówno pod względem zawartości, jak i kolejności wystarczy nacisnąć przycisk OK.

Definiowanie wag użytkownika

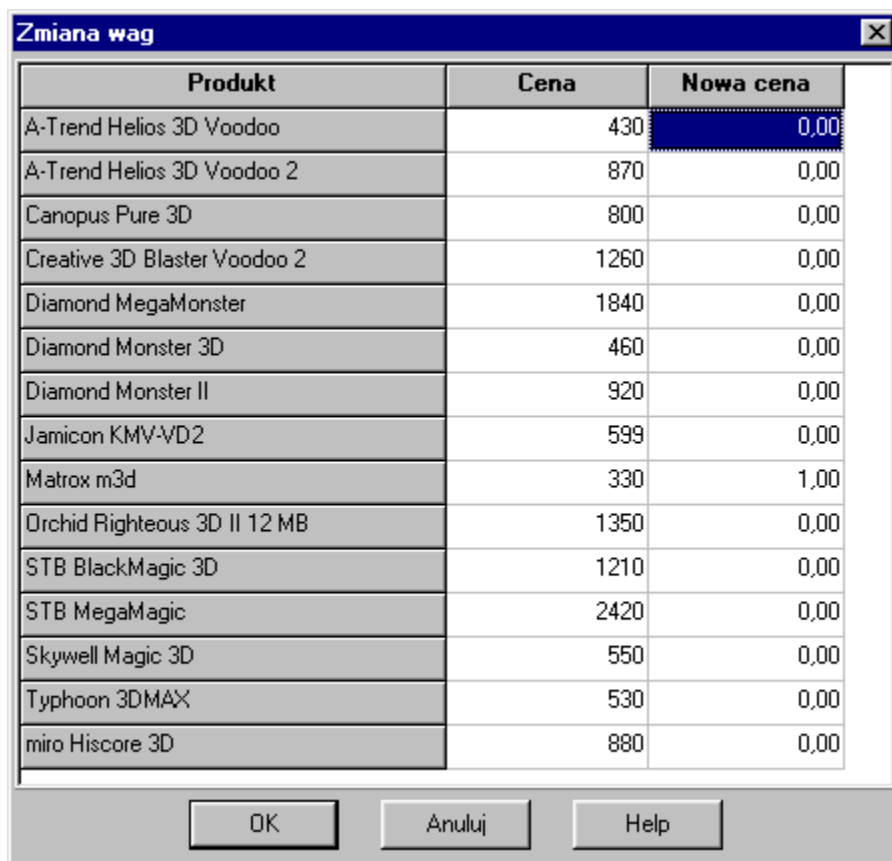
Okienko **Zmiana wag** umożliwia samodzielne określenie znaczenia poszczególnych kryteriów testowych. W zależności od potrzeb można np. zwiększyć lub zmniejszyć wpływ wybranego parametru (lub grupy parametrów) na ostateczną ocenę produktu. Okno to należy uaktywnić za pomocą opcji **Parametry | Wagi użytkownika** znajdującej się w menu głównym programu. Możliwe jest określenie osobnych wag dla każdego z dostępnych rankingów.

Parametr	Waga	Nowa waga
Cena [zł] [C]	2	0
Wydajność [W]	5	0
Wyposażenie [Wp]	2	0

W górnej części okna znajdują się gotowe wzory określone przez odpowiednie współczynniki znajdujące się w tabeli poniżej. Tabela ta zawiera nazwę wagi i wartości wag stosowanych w CHIP-Labie, oraz miejsce na wpisanie nowej wartości. Po zatwierdzeniu nowych wartości klawiszem **OK**, a następnie wciśnięciu klawisza **WAGI** znajdującego się na pasku narzędziowym, możemy w³czyæ lub wy³czyæ u¿ywanie zdefiniowanych przez u¿ytkownika.

Definiowanie cen użytkownika

Każdy użytkownik może określać własne ceny przetestowanych produktów. Ma to na celu minimalizowanie błędów w rankingu powodowanych różnicami cen urządzeń dostarczanych do testów, a cenami tych samych produktów na lokalnym rynku. Definiowanie własnych cen jest możliwe w oknie **Zmiana cen**.



Produkt	Cena	Nowa cena
A-Trend Helios 3D Voodoo	430	0,00
A-Trend Helios 3D Voodoo 2	870	0,00
Canopus Pure 3D	800	0,00
Creative 3D Blaster Voodoo 2	1260	0,00
Diamond MegaMonster	1840	0,00
Diamond Monster 3D	460	0,00
Diamond Monster II	920	0,00
Jamicon KMV-VD2	599	0,00
Matrox m3d	330	1,00
Orchid Righteous 3D II 12 MB	1350	0,00
STB BlackMagic 3D	1210	0,00
STB MegaMagic	2420	0,00
Skywell Magic 3D	550	0,00
Typhoon 3D MAX	530	0,00
miro Hiscore 3D	880	0,00

Buttons: OK, Anuluj, Help

W oknie tym znajduje się tabela zawierająca nazwę urządzenia oraz dwóch kolumn numerycznych z cenami. W kolumnie **Nowa cena** użytkownik może wpisać własne ceny. Jeżeli użytkownik wpisze nowe wartości i zatwierdzi klawiszem OK, a następnie wciśnie przycisk **Ceny** znajdujący się na pasku narzędzi o kolejności rankingów będzie decydować cena zdefiniowana przez użytkownika.

Szczegó³y techniczne urz¹dzenia

Podwójne kliknięcie nazwy produktu (ew. wybranie opcji z menu górnego lub podręcznego) wywołuje okno ze wszystkimi wynikami testów oraz szczegółowymi parametrami technicznymi podawanymi przez producenta urz¹dzenia.

Parametry	Wartości
<input checked="" type="checkbox"/> Model	STB BlackMagic 3D
<input type="checkbox"/> Cena [zł]	1210
Gwarancja	bd
<input type="checkbox"/> Sterowniki	6 pkt
Win 3.x/95/NT3.51/NT4.0	-/+/-+
<input type="checkbox"/> Maks. rozdzielczość, odświeżanie	1024x768x16, 85 Hz
Maks. liczba kolorów, odświeżanie	65 tys/800x600, 120 Hz
512x384 [Hz]	120
640x400 [Hz]	120
640x480 [Hz]	120
800x600 [Hz]	120
<input checked="" type="checkbox"/> Wydajność	213,0
<input checked="" type="checkbox"/> Wyposażenie	173,00
Możliwości	178,6
Możliwości / Cena	117,8
Publikacja w numerze	9/98
Możliwości wg użytkownika	178,6

OK Pomoc

Odpowiednie poziomy drzewa s¹ oznaczone innymi cechami u¿ywanej czcionki w drzewie:

- 1 Poziom : Czcionka du¿a, pogrubiona
- 2 Poziom : Czcionka œrednia, pogrubiona
- 3 Poziom : Czcionka œrednia, brak pogrubienia

Wycœwietlane drzewo jest podzielone na dwie kolumny zawieraj¹ce nazwê parametru i jej wartoœæ.

