



Spis treści pomocy dla *SynTalka*

Informacje ogólne

[Do czego służy *SynTalk*](#)

[Wymagania sprzętowe i programowe syntezyera](#)

[Konsultacje telefoniczne](#)

Praca z *SynTalkiem*

[Rozpoczęcie i zakończenie pracy syntezyera](#)

[Główne okno *SynTalka*](#)

[Plik konfiguracyjny SYNTALK.INI](#)

[Uruchomienie syntezyera z parametrem](#)

[Wskaźnik pracy syntezyera](#)

Sterowanie syntezą mowy

[Źródło tekstu](#)

[Uruchomienie syntezy mowy](#)

[Zatrzymanie syntezy mowy](#)

[Zakończenie syntezy mowy](#)

Parametry syntezy mowy

[Słownik skrótów i wyjątków](#)

[Konwersje](#)

[Prędkość wypowiedzi](#)

Współpraca *SynTalka* z innymi aplikacjami

[MS Word](#)

[MS Excel](#)

[Obsługa DDE](#)

Do czego służy SynTalk

SynTalk jest programem do syntezy mowy dla języka polskiego, pracującym w środowisku Microsoft Windows 3.1. Synteza mowy polega na zamianie tekstu zapisanego w postaci znakowej na wypowiedź (mowę) w postaci dźwiękowej.

Do generowania dźwięku *SynTalk* używa standardowego mechanizmu wbudowanego w system MS Windows - *Multimedia Control Interface* (MCI). Mechanizm ten umożliwia aplikacjom odwoływanie się do różnego typu urządzeń dźwiękowych w jednolity sposób. Dzięki temu program *SynTalk* może poprawnie funkcjonować na wszystkich kartach dźwiękowych posiadających odpowiedni driver dla MS Windows.

Oprócz podstawowej zamiany tekstu na mowę *SynTalk* posiada również szereg dodatkowych możliwości takich jak:

- dekomponowanie i odczytywanie liczb (łącznie z ułamkami),
- definiowanie słów o nietypowej wymowie,
- literowanie skrótów,
- odczytywanie dat zapisanych w postaci liczbowej,
- możliwość regulacji różnego typu parametrów wymowy,
- integrowanie syntezy przy pomocy mechanizmu **DDE**, z innymi programami pracującymi pod Microsoft Windows 3.1.

Wymagania sprzętowe i programowe

Do pracy syntezyera niezbędne są następujące elementy:

- mikrokomputer typu IBM PC 286 / 2MB RAM,
- karta dźwiękowa,
- 800 kB wolnego miejsca na dysku twardym,
- system MS Windows w wersji 3.1 lub wyższej.

Uwaga - syntezer *SynTalk* może również współpracować z urządzeniem dźwiękowym typu covox, jeśli zostanie zainstalowany driver *cvxlpt.drv* lub z wewnętrznym głośniczkiem, jeśli zostanie zainstalowany driver o nazwie *speaker.drv*.

Konsultacje telefoniczne

Pomoc dla użytkowników *SynTalka*

Legalny użytkownik *SynTalka* powinien dokonać rejestracji zakupionego programu, polegającej na wypełnieniu karty rejestracyjnej, a następnie wysłaniu jej odcinka na adres Neurosoftu.

Zarejestrowany użytkownik produktów firmy Neurosoft ma prawo do korzystania z punktów konsultacji telefonicznych, w których można otrzymać informacje związane z obsługą naszych programów. Lista autoryzowanych punktów konsultacji zamieszczona jest na karcie rejestracyjnej programu.

Przed nawiązaniem połączenia telefonicznego użytkownik powinien odnaleźć numer seryjny programu na karcie rejestracyjnej.

Uwagi dotyczące działania programu

Firma Neurosoft zainteresowana jest uwagami użytkowników dotyczących działania syntezy oraz propozycjami modyfikacji programu. Prosimy o nadsyłanie swoich opinii o naszym produkcie na adres Neurosoftu lub o zgłaszanie ich w punktach konsultacji telefonicznej.

Neurosoft Ltd.
ul. Rataja 10
51 - 507 Wrocław

Rozpoczęcie i zakończenie pracy syntezer

Metody uruchomienia syntezer

Aplikacja *SynTalk* może zostać uruchomiona przez:

- podwójne kliknięcie nad ikoną programu w grupie **SynTalk** w **Menedźerze Programów**,
- wybranie polecenia **Plik|Uruchom z Menedźera programów**, a następnie wpisanie w pole edycyjne nazwy programu - **syntalk.exe**; istnieje możliwość podania parametru sterującego sposobem uruchomienia,
- podwójne kliknięcie na plik programu - **syntalk.exe** w **Menedźerze Plików**,
- wybranie polecenia **Plik|Otwórz** lub **Plik|Uruchom** w **Menedźerze Plików**, a następnie wpisanie w pole edycyjne nazwy programu - **syntalk.exe**; istnieje możliwość podania parametru sterującego sposobem uruchomienia,
- umieszczenie ikony programu w grupie **Autostart** - syntezer będzie automatycznie uruchamiany po załadowaniu systemu MS Windows.

Zakończenie programu

Zakończenie pracy syntezer jest równoznaczne z usunięciem go z pamięci i następuje po:

- naciśnięciu przycisku **<Koniec>** w głównym oknie aplikacji,
- wybraniu polecenia **<Zamknij>** w menu systemowym,
- naciśnięciu kombinacji klawiszy **<Alt> <K>**,
- naciśnięciu kombinacji klawiszy **<Alt> <F4>**.

Główne okno aplikacji

Po uruchomieniu programu SynTalk na ekranie pojawi się główne okno aplikacji. Jeżeli chcesz uzyskać szczegółowe informacje na temat wybranej części okna - "kliknij" na niej dwa razy myszą lub wybierz ją tabulatorem i naciśnij klawisz <Enter>



Plik konfiguracyjny SYNTALK.INI

Wszystkie parametry konfiguracyjne programu SynTalk zapamiętane są w pliku **SYNTALK.INI**, który znajduje się w katalogu `..\\WINDOWS\\`. Parametry te odczytywane są w momencie startu aplikacji, a zapisywane tuż przed jej zakończeniem.

Poniżej przedstawiona jest struktura pliku konfiguracyjnego wraz ze szczegółowym opisem parametrów. Poszczególne parametry podzielone są pod względem funkcjonalnym na sekcje. Nazwa sekcji ujęta jest w nawiasy kwadratowe (np. `[HotKeys]`). Po nazwie sekcji podawane są nazwy parametrów.

Sekcja [HotKeys]

Sekcja ta zawiera definicje gorących klawiszy, za pomocą których można sterować procesem syntezy nawet podczas pracy w innej aplikacji. Definiowanie gorących klawiszy polega na przypisaniu im kombinacji klawiszy na klawiaturze. Kombinacja ta może składać się z klawisza `<Ctrl>` lub `<Shift>` lub `<Alt>` i dowolnego innego klawisza alfanumerycznego lub klawisza typu `<F1>.. <F12>`.

- | | |
|----------------------|----------------------------------------------------------------------------------------------------------------------------------------------------------------------|
| ReadOrPause - | kombinacja klawiszy, której naciśnięcie powoduje rozpoczęcie syntezy lub jej zatrzymanie. Pełni ona tę samą funkcję, co przycisk <code><Czytaj/Pauza></code> . |
| Break - | kombinacja klawiszy, której naciśnięcie powoduje przerwanie wypowiedzi. Pełni ona tę samą funkcję, co przycisk <code><Przerwij></code> . |

Sekcja [Dictionary]

Sekcja ta zawiera parametry związane ze słownikiem skrótów i wyjątków.

- | | |
|---------------------|-------------------------------------------------------------------|
| ExpDict - | nazwa pliku zawierającego aktywny słownik skrótów i wyjątków. |
| UseExpDict - | dopuszczenie/zablokowanie korygowania wypowiedzi według słownika. |

Sekcja [Conversions]

Sekcja ta zawiera parametry związane z konwersją tekstu.

- | | |
|---------------------------|-----------------------------------------------------------------------------|
| ConvertNumber - | dopuszczenie/zablokowanie konwersji liczb na postać słowną. |
| ConvertDate - | dopuszczenie/zablokowanie konwersji dat na postać słowną. |
| ConvertCaps - | dopuszczenie/zablokowanie literowania skrótów napisanych wielkimi literami. |
| ConvertCapsLimit - | maksymalna liczba znaków w wyrazie uznawanym za skrót. |

Sekcja [Sound]

Sekcja ta zawiera parametry związane z odtwarzaniem dźwięku.

- | | |
|-----------------------------|------------------------------------------------------------------------------------------------|
| Tuning - | <u>prędkość</u> odtwarzania dźwięku. |
| PauseInterSentence - | długość przerwy między zdaniami w setnych częściach sekundy. |
| PausePunctuation - | długość przerwy po znakach przestankowych w setnych częściach sekundy. |
| PauseInterWord - | długość przerwy między wyrazami w setnych częściach sekundy |
| PauseDoubleLetter - | długość przerwy między podwójnymi literami występującymi po sobie w setnych częściach sekundy. |

Sekcja [Global]

Sekcja ta zawiera parametry ogólne aplikacji.

WorkDir - katalog roboczy *SynTalka*, w której znajdują się główne jego elementy, tj. pliki: syntalk.exe, pl_22.alf.
InitLogo - dopuszczenie/zablokowanie wyświetlenia okna informacyjnego podczas startu aplikacji.

Przykładowy plik SYNTALK.INI ma postać:

```
[HotKeys]
ReadOrPause=CS65
Break=CS83

[Dictionary]
ExpDict=C:\SYNTALK\USER.EXP
UseExpDict=Yes

[Conversions]
ConvertNumber=Yes
ConvertDate=Yes
ConvertCaps=Yes
ConvertCapsLimit=5

[Sound]
Tunning=13
Tuning=0
PauseInterSentence=50
PausePunctuation=30
PauseInterWord=3
PauseDoubleLetter=3

[Global]
WorkDir=C:\SYNTALK
InitLogo=0
```


Wszystkie aplikacje, które pozwalają na kierowanie danych typu tekstowego do schowka mogą korzystać z usług *SynTalka*. Aby umieścić tekst w schowku należy zaznaczyć żądany fragment, a następnie wybrać komendę **Edit|Copy** lub wcisnąć kombinację klawiszy **<Ctrl> <Ins>**. Rozpoczęcie wypowiedzania tekstu nastąpi po naciśnięciu przycisku **<Czytaj>** w głównym oknie aplikacji *SynTalk* lub po wciśnięciu gorącego klawisza.

Źródło tekstu

Tekst przeznaczony do syntezy może zawierać dowolne znaki, które są interpretowane zgodnie ze standardem **WIN 1250**. Jeżeli jakieś znaki nie poddają się transkrypcji tekstu do postaci fonetycznej, to są one pomijane. Istnieją znaki specjalne, które wpływają na przebieg syntezy. Są to znaki przestankowe np. kropka (co sygnalizowane jest przez program dłuższą pauzą) lub przecinek (krótsza pauza).

Synteza dokonywana jest "zdanie po zdaniu" tzn. w danym momencie syntezy poddawane jest jedno zdanie. Tekst skierowany do syntezy nie powinien zajmować więcej niż **64kB** pamięci. W przypadku, gdy tekst jest dłuższy, zostanie skrócony do 64 kB.

Istnieją cztery sposoby kierowania tekstu do syntezy:

- skopiowanie tekstu do schowka (*clipboard*)
- wysłanie tekstu przez kanał DDE
- wysłanie pliku tekstowego za pomocą mechanizmu "ciągnij i upuść" (*drag and drop*)
- umieszczenie pliku z tekstem jako argumentu w linii komend

Aplikacje, które są klientami DDE mogą współpracować z SynTalkiem wykorzystując mechanizm dynamicznej wymiany danych.

Korzystanie z mechanizmu *drag and drop* polega na chwyceniu prawym klawiszem myszy żądanego pliku tekstowego w **Menedżerze plików** i przeniesieniu go na obszar zajmowany przez okno *SynTalka* lub jego ikonę (gdy jest w postaci zminimalizowanej). Po upuszczeniu pliku następuje wypowiedzenie jego zawartości.

Uruchomienie syntezy z parametrem

Program *SynTalk* można uruchomić z parametrem, który steruje zachowaniem się aplikacji podczas startu. Dostępne są następujące parametry:

/L+	wymusza wyświetlenie okienka informacyjnego przy starcie,
/L-	blokuje wyświetlenie okienka informacyjnego przy starcie,
<i>nazwa_pliku</i>	uruchomia syntezer i automatycznie rozpoczyna syntezę tekstu zawartego w zadanym pliku tekstowym.

Obsługa DDE

SynTalk jest serwerem DDE, co umożliwia integrowanie go z innymi aplikacjami. Serwer syntezy mowy zarejestrowany jest w systemie pod nazwą: **service name= "Syntalk"**. Obsługa syntezy jest operacją z grupy o nazwie **topic name= "System"**. Tekst przesyłany przez kanał DDE powinien być skierowany do jednostki danych o nazwie **item name="text"**.

Współpraca z *SynTalkiem* - serwerem DDE rozpoczyna się od nawiązania połączenia między aplikacjami. Następnie aplikacja klienta wysyła tekst, który ma być poddany syntezie, po czym wydaje komendy sterujące procesem syntezy. Dostępne są komendy:

- read** - do rozpoczęcia wypowiedzania tekstu,
- pause** - do zatrzymania procesu syntezy,
- break** - do przzerwania wypowiedzi.

Gdy aplikacja klienta nie potrzebuje dłużej korzystać z usług *SynTalka*, kończy konwersację z serwerem DDE.

Poniżej podany został przykład makrokomendy dla edytora tekstu MS Word wykorzystującej syntezer do wypowiedzenia tekstu zawartego w bieżącym dokumencie. Komunikacja między aplikacjami odbywa się przez kanał DDE.

```
Sub MAIN
  channel = DDEInitiate("Syntalk", "System")
  DDEPoke channel, "text", GetBookmark$("\Doc")
  DDEExecute channel, "[read]"
  DDETerminate channel
End Sub
```

Uruchomienie syntezy mowy

Rozpoczęcie wypowiedzania tekstu przez syntezer można osiągnąć na wiele sposobów. W zależności od sytuacji pewne metody są bardziej użyteczne, a inne mniej.

Rozpoczęcie wypowiedzania tekstu umieszczonego w schowku następuje po:

- naciśnięciu przycisku **<Czytaj>** w głównym oknie aplikacji,
- naciśnięciu gorącego klawisza <Czytaj/Pauza>,
- naciśnięciu prawego przycisku myszy nad oknem aplikacji *SynTalk* lub nad ikoną zminimalizowanego okna aplikacji *SynTalka*,
- wybraniu komendy **<Czytaj>** z menu systemowego.

Rozpoczęcie wypowiedzania tekstu dostarczonego do *SynTalka* przez kanał DDE następuje po

- wysłaniu komendy **"read"** przez kanał DDE.

Rozpoczęcie wypowiedzania tekstu zawartego w pliku tekstowym następuje, gdy

- zostanie wykorzystany mechanizm "ciągnij i upuść" (*drag and drop*),
- programu *SynTalk* zostanie uruchomiony z parametrem powodującym automatyczne rozpoczęcie syntezy.

Zatrzymanie syntezy mowy

Zatrzymanie wypowiedzi można osiągnąć przez:

- naciśnięcie przycisku **<Pauza>** w głównym oknie aplikacji,
- naciśnięcie gorącego klawisza **<Czytaj/Pauza>**,
- naciśnięcie prawego przycisku myszy,
- wysłanie komendy **"pause"** przez kanał DDE.

Kontynuację syntezy powoduje:

- naciśnięcie przycisku **<Czytaj>** w głównym oknie aplikacji,
- naciśnięcie gorącego klawisza **<Czytaj/Pauza>**,
- naciśnięcie prawego przycisku myszy nad oknem aplikacji *SynTalk* lub nad ikoną zminimalizowanego okna aplikacji *SynTalka*,
- wybranie komendy **<Czytaj>** z menu systemowego,
- wysłanie komendy **"read"** przez kanał DDE.

Uwaga - zatrzymanie syntezy przez naciśnięcie gorącego klawisza podczas pracy w innej aplikacji może spowodować uaktywnienie okna SynTalka. Efekt ten nie występuje w sytuacji, gdy okno aplikacji SynTalka jest zminimalizowane do ikony.

Zakończenie syntezy mowy

Podczas trwania wypowiedzi, w każdej chwili można przerwać syntezę poprzez:

- naciśnięcie przycisku **<Przerwij>** w głównym oknie aplikacji,
- naciśnięcie gorącego klawisza <Przerwij>,
- wybraniu komendy **<Przerwij>** z menu systemowego,
- wysłaniu komendy **"break"** przez kanał DDE.

Uwaga - zakończenie syntezy przez naciśnięcie gorącego klawisza podczas pracy w innej aplikacji może spowodować uaktywnienie okna SynTalka. Efekt ten nie występuje w sytuacji, gdy okno aplikacji SynTalka jest zminimalizowane do ikony.

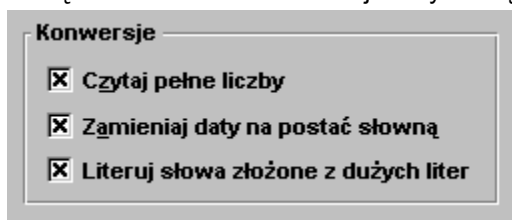
Konwersje

Konwersja jest to etap w procesie zamiany tekstu na mowę, w którym pewne fragmenty tekstu zastępowane są innymi. Wyróżniamy następujące typy konwersji:

- zamiana liczb na postać słowną,
- zamiana dat na postać słowną,
- literowanie słów pisanych dużymi literami.

Rodzajem konwersji jest również słownik skrótów i wyjątków.

Włączanie działania konwersji odbywa się w głównym oknie SynTalka w grupie "Konwersje".



Czytaj pełne liczby - ustawienie tej flagi powoduje włączenie w syntezerze mechanizmu wypowiedzienia pełnych liczb, zwracając uwagę na pozycje cyfr. Jeżeli nie jest ustawiona, syntezer wypowiada każdą cyfrę oddzielnie.

Zamieniaj daty na postać słowną - ustawienie tej flagi powoduje wypowiedzienie dat w całości w postaci słownej. Jeżeli nie jest ustawiona, syntezer wypowiada każdą cyfrę daty i każdy znak rozdzielający między cyframi oddzielnie.

Literuj słowa złożone z dużych liter - ustawienie tej flagi powoduje literowanie słów złożonych z dużych liter. Maksymalną liczbę liter w słowie do literowania określa zmienna "ConvertCapsLimit". ustawiana przez użytkownika w pliku SYNTALK.INI. Jeżeli flaga nie jest ustawiona, syntezer wypowiada słowa nie literując ich.

Zamiana liczb na postać słowną

Włączenie konwersji zamiany liczb na postać słowną spowoduje, że program, po natrafieniu na ciąg znaków będących cyframi, będzie zwracał uwagę na ich pozycje i odczyta ten ciąg jako liczbę.

Poprawne działanie konwersji odbywa się wtedy, gdy napotkane przez syntezer w tekście liczby są zapisane w formacie zgodnym ze standardem ustawionym w systemie *Windows* (opcja "Ustawienia międzynarodowe" w programie "Panel sterowania" w *Grupie głównej* Menedżera Programów), tzn. gdy ich separatory dziesiętne i tysięczne są takie same jak ustawione separatory systemowe.

Włączanie działania konwersji odbywa się w głównym oknie *SynTalka* w grupie "Konwersje"

Przykład:

Jeżeli syntezer napotka ciąg znaków (cyfry i separator), np. **1230015,1** to:

- przy włączonym działaniu konwersji liczb odczyta ten ciąg jako "jeden milion dwieście trzydzieści tysięcy piętnaście i jedna dziesiąta", o ile separator tysięczny jest zgodny ze standardowym separatorem ustawionym w "**Panelu sterowania**". W przeciwnym razie (np. gdy separatorem dziesiętnym dla liczb nie jest przecinek lecz kropka) syntezer odczyta to jako: "jeden milion dwieście trzydzieści tysięcy piętnaście" <pauza> "jeden".
- przy wyłączonym działaniu konwersji liczb zostanie to wypowiedziane jako: "jeden dwa trzy zero zero jeden pięć przecinek jeden".

Zobacz również:

konwersje

zamiana dat na postać słowną

literowanie skrótów

słownik skrótów i wyjątków

Zamiana dat na postać słowną

Włączenie konwersji zamiany dat na postać słowną spowoduje, że program po natrafieniu na ciąg znaków, co do których istnieje podejrzenie, że są datą, będzie zwracał uwagę na ich pozycje i odczyta ten ciąg jako datę.

Poprawne działanie tej konwersji odbywa się wtedy, gdy napotkane przez syntezer w tekście daty są zapisane w formacie zgodnym ze standardem ustawionym w systemie *Windows* (opcja "Ustawienia międzynarodowe" w programie "Panel sterowania" w *Grupie głównej* Menedżera Programów), tzn. zgodna jest długość daty (pełna albo skrócona), znak rozdzielający, kolejność w zapisie (tzw. porządek: MDR, DMR lub RMD) itd.

Włączanie działania konwersji odbywa się w głównym oknie *SynTalka* w grupie "Konwersje"

Przykład:

Jeżeli syntezer napotka ciąg znaków (cyfr i separatorów), np: **12.12.94** to:

- przy włączonym działaniu konwersji dat odczyta go jako "dwunasty grudnia dziewięćdziesiątego czwartego roku", o ile format ten jest zgodny ze standardem ustawionym w "Panelu sterowania". W przeciwnym razie (np. gdy znakiem rozdzielającym dla daty nie jest kropka lecz przecinek lub myślnik) syntezer odczyta to jako: "dwanaście" <pauza> "dwanaście" <pauza> "dziewięćdziesiąt cztery".
- przy wyłączonym działaniu konwersji dat zostanie to wypowiedziane jako "jeden dwa kropka jeden dwa kropka dziewięć cztery".

Zobacz również:

konwersje

zamiana liczb na postać słowną

literowanie skrótów

słownik skrótów i wyjątków

Literowanie słów złożonych z dużych liter

Włączenie tej konwersji powoduje wypowiadanie słów złożonych z dużych liter poprzez literowanie każdej z nich. Mechanizm taki ma uzasadnienie w sytuacji, gdy w syntezywanym tekście występuje sporo skrótów złożonych z dużych liter (np. PKO, NBP, WPBO itd.)

Maksymalna długość słów, które w przypadku tej konwersji mają być brane pod uwagę określona jest przez parametr "ConvertCapsLimit", którego wartość ustawiana jest przez użytkownika w pliku SYNTALK.INI. Słowa, w których skład wchodzi więcej liter, niż to reguluje "ConvertCapsLimit" nie będą literowane, nawet jeśli zawierają tylko duże litery.

Włączanie działania konwersji odbywa się w głównym oknie SynTalka w grupie "Konwersje"

Przykład:

Przy włączonej konwersji "Literowanie słów złożonych z dużych liter" oraz ustawionej wartości parametru "ConvertCapsLimit"=3 syntezer będzie odczytywał słowa złożone z dużych liter w sposób następujący:

np: **PKO** jako "pe ka o" ,
NBP jako "en be pe" ,
RP jako "er pe" ,
ŁÓDŹ jako "łódź" , gdyż ilość liter w wyrazie przekracza 3 .

Zobacz również:

konwersje

zamiana liczb na postać słowną

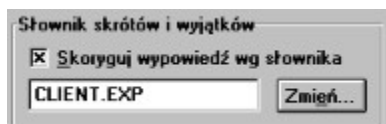
zamiana dat na postać słowną

słownik skrótów i wyjątków

Słownik skrótów i wyjątków

Słownik skrótów i wyjątków to plik tekstowy o specjalnej strukturze, zawierający definicje fonetycznej reprezentacji wyrazów, które nie podlegają standardowej konwersji tekstu na mowę (np. słowo "marznąć") a także definicje rozwinięć zadanych skrótów (np. skrót "np." może być rozwinięty w wypowiedź "na przykład").

Użytkownik może podłączyć własny słownik. Podłączenie to odbywa się w głównym oknie SynTalka. w grupie "Słownik skrótów i wyjątków".



Skoryguj wypowiedź wg słownika - flaga ta włącza lub wyłącza działanie mechanizmu korekcji słownikowej.

- okienko to zawiera nazwę pliku zawierającego aktualnie wykorzystywany słownik.

- za pomocą tego klawisza można wybrać inny plik słownikowy.

Składnia słownika skrótów i wyjątków

Słownik jest plikiem tekstowym o nieskomplikowanej strukturze, zawierającym tylko znaki ASCII, zatem użytkownik może zdefiniować własny słownik przy użyciu prostego edytora (np. NOTATNIK w grupie "Akcesoria" w Menedżerze programów). Każdy wiersz jest opisem osobnego terminu, składającym się z wyrazu oraz jego definicji (czyli tekstu, na który będzie zamieniany dany termin), oddzielonych separatorem:

```
Słowo_redefiniowane_1 <separator> redefinicja_1 <↵>
Słowo_redefiniowane_2 <separator> redefinicja_2 <↵>
Słowo_redefiniowane_3 <separator> redefinicja_3 <↵>
...
Słowo_redefiniowane_n <separator> redefinicja_n <↵>
<EOF>
```

gdzie:

```
Słowo_redefiniowane_n - termin (słowo, skrót), który ma być znajdujący w tekście
    <separator> - tabulacja, znak spacji
    redefinicja_1 - definicja terminu (postać fonetyczna lub tekstowa).
        <↵> - znak końca linii
    <EOF> - znak końca pliku
```

Redefinicja może mieć postać fonetyczną (ciąg alofonów oddzielonych myślnikiem, zapis w nawiasie), np.:

```
marznąć <separator> (m-a-r-z-n-a-n-ci) <↵>
```

lub tekstową, gdy chcemy po prostu rozszerzyć skrót:

```
np. <separator> na przykład <↵>
```

Lista alofonów dołączona jest do instrukcji obsługi programu.

Prędkość wypowiedzi

Zmiana prędkości

Prędkość wypowiedzi generowanej przez syntezer można regulować za pomocą paska znajdującego się w grupie "Prędkość":



Wartość w procentach wyświetlana obok paska jest miarą odstrojenia odtwarzanego dźwięku od częstotliwości nominalnej. Regulowanie prędkości odtwarzania dźwięku może być dokonywane w trakcie wypowiedzi, ale zmieniony parametr będzie uwzględniony dopiero od początku następnego zdania.

Odstępy podczas syntezy

- Odstęp między zdaniami - istnieje możliwość regulacji odstępu między kolejnymi zdaniami w wypowiedzianym tekście. Długość przerwy ustawiana jest w pliku SYNTALK.INI- parametr **PauseInterSentence** i podawana jest w setnych częściach sekundy.
- Pauza interpunkcyjna - istnieje możliwość regulacji długości przerwy po znakach przestankowych (np. kropka lub przecinek) w wypowiedzianym tekście. Długość przerwy ustawiana jest w pliku SYNTALK.INI- parametr **PausePunctuation** i podawana jest w setnych częściach sekundy.
- Przerwa między słowami - syntezer wstawia przerwę pomiędzy kolejnymi wyrazami jeśli pierwszy kończy się na samogłoskę, a drugi zaczyna się również od samogłoski. Istnieje możliwość regulacji długości tej przerwy przez zmianę parametru **PauseInterWord** w pliku SYNTALK.INI. Długość przerwy podawana jest w setnych częściach sekundy.
- Odstęp między podwójnymi literami - syntezer wstawia przerwę między literami występującymi podwójnie w wyrazie (np. **zaawansowany**). Długość przerwy można regulować przez zmianę parametru **PauseDoubleLetter** w pliku SYNTALK.INI. Długość przerwy podawana jest w setnych częściach sekundy.

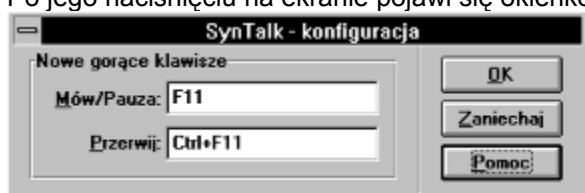
Goście klawisze

Goście klawisze zainstalowane przez program *SynTalk* umożliwiają sterowanie procesem syntezy nawet wówczas, gdy syntezer nie jest aktywną aplikacją (pracuje w tle).

SynTalk udostępnia dwa goście klawisze, które pełnią te same funkcje, co przyciski: **<Czytaj/Pauza>** i **<Przerwij>** z głównego okna aplikacji. Grupa "Goście klawisze" zawiera okienka, w których przedstawione są aktualnie obowiązujące kombinacje klawiszy:



Istnieje możliwość zmiany aktualnej kombinacji klawiszy za pomocą przycisku **Zmień...**. Po jego naciśnięciu na ekranie pojawi się okienko dialogowe "SynTalk - konfiguracja".



Zawiera ono pola, w których są wyświetlone dotychczasowe kombinacje klawiszy lub wyraz [brak], jeśli goście klawisze nie były dotychczas zdefiniowane.

Wprowadzanie nowej kombinacji polega na ustawieniu kursora tekstowego (myszką lub tabulatorem) w okienku:

Mów/Pauza: dla realizowania funkcji przycisku **<Czytaj/Pauza>**

lub

Przerwij: dla realizowania funkcji przycisku **<Przerwij>**,

a następnie wciśnięciu żądanej kombinacji klawiszy. Nowa kombinacja zostanie natychmiast wyświetlona. Możliwe jest utworzenie kombinacji z klawiszy <Ctrl>, <Alt> lub <Shift> oraz dowolnego innego klawisza alfanumerycznego albo klawisza <F1>.. <F12>.

Naciśnięcie przycisku **OK** oznacza potwierdzenie wprowadzonych zmian i powoduje powrót do głównego okna aplikacji.

Z przycisku **Zaniechaj** należy skorzystać w przypadku, gdy chcemy odrzucić wprowadzone zmiany i pozostać przy poprzednim ustawieniu kombinacji klawiszy. Naciśnięcie tego przycisku oznacza również rezygnację z dalszego korzystania z okienka dialogowego "SynTalk - konfiguracja".

Przycisk **Pomoc** służy do wywołania systemu pomocy dotyczącego tematu gojących klawiszy.

Przerwij

Naciśnięcie tego przycisku spowoduje przerwanie procesu syntezy (zostanie skasowany bufor przechowujący tekst). Przycisk jest aktywny tylko w czasie wypowiedzania tekstu.

Zobacz również:

[zakończenie syntezy mowy](#)

[wskaźnik pracy syntezy](#)

Koniec

Naciśnięcie tego przycisku spowoduje zakończenie pracy syntezyera wraz z usunięciem go z pamięci.



Przycisk ten wywołuje system pomocy dla programu *SynTalk*.

Testuj

Przycisk ten umożliwi przetestowanie syntezy przez wypowiedzenie zdania: "W Szczepieszynie chrząszcz brzmi w trzcinie i Szczepieszyn z tego słynie".



Przycisk ten wywołuje okno informacyjne programu, w którym podane są również dane personalne użytkownika programu.



Czytaj

Przycisk ten służy do uruchomienia procesu syntezy i jest aktywny, gdy w schowku znajdują się dane typu tekstowego. Podczas wypowiedzania tekstu napis "Czytaj" na przycisku zostaje zmieniony na "Pauza". Przycisk ze zmienionym napisem służy do zatrzymywania wypowiedzi, a ponowne jego wciśnięcie powoduje wznowienie procesu syntezy.

Zobacz również:

[uruchomienie syntezy mowy](#)

[wskaźnik pracy syntezy](#)

Wskaźnik pracy syntezy

Syntezer może znajdować się w jednym z trzech stanów pracy, co jest sygnalizowane wyglądem ikony wyświetlanej w sytuacji, gdy okno aplikacji zostanie zminimalizowane:



SynTalk syntezer gotowy do pracy,



SynTalk syntezer zajęty wypowiedaniem tekstu,



SynTalk syntezer zajęty wypowiedaniem tekstu, przy czym wypowiedź została zatrzymana i można ją kontynuować lub przerwać.

MS Excel

Podczas instalacji *SynTalka* można zażądać dołączenia specjalnych makrokomend do aplikacji MS Excel, które pozwalają na bezpośrednie korzystanie z usług syntezy podczas pracy z tym arkuszem kalkulacyjnym. Komunikacja między aplikacjami odbywa się za pośrednictwem kanalu DDE. W menu głównym Excela pojawi się nowa opcja **<SynTalk>** zawierająca zestaw komend do współpracy z syntezerem.



Dostępne są następujące komendy:

- | | |
|--------------------------|--------------------------------------------------------------------------------------------------------|
| <Czytaj> | powoduje rozpoczęcie wypowiedzania tekstu zawartego w zaznaczonym fragmencie arkusza lub jego całości, |
| <Kontynuuj> | służy do wznowienia zatrzymanej wypowiedzi, |
| <Zatrzymaj> | powoduje zatrzymanie wypowiedzania tekstu - możliwa jest kontynuacja, |
| <Przerwij> | służy do przerywania wypowiedzi - kontynuacja nie jest możliwa. |

Uwaga - omawiane komendy współpracuje z aplikacją MS Excel w wersji 4.0 lub wyższej.

MS Word

Podczas instalacji Syn *Talka* można zażądać dołączenia specjalnych makrokomend do aplikacji MS Word, które umożliwiają bezpośrednie korzystanie z usług syntezy podczas pracy z tym edytorem tekstu. Komunikacja między aplikacjami odbywa się za pośrednictwem kanału DDE. Globalne makra sterujące procesem syntezy można uruchomić po wybraniu komendy **<Narzędzia|Makro>** z głównego menu aplikacji Word.

Dostępne są następujące makrokomendy:

- | | |
|--------------------------|----------------------------------------------------------------------------------------------------------|
| <Czytaj> | powoduje rozpoczęcie wypowiedzania tekstu zawartego w zaznaczonym fragmencie dokumentu lub jego całości, |
| <Kontynuuj> | służy do wznowienia zatrzymanej wypowiedzi, |
| <Zatrzymaj> | powoduje zatrzymanie wypowiedzania tekstu - możliwa jest kontynuacja, |
| <Przewij> | służy do przerwania wypowiedzi - kontynuacja nie jest możliwa. |

Uwaga - omawiane makrokomendy współpracują z aplikacją MS Word w wersji 2.0 lub wyższej.

