

ハンドヘルドPC用画像ビューア

Ver.2.0
EasyViewer

操作説明書
新潟キヤノテック株式会社

ごあいさつ

このたびは本製品をご使用いただきまして、誠にありがとうございます。

EasyViewer Ver.2.0 (以下、EasyViewer といいます) は、ハンドヘルド PC 用画像ビューアです。本書は、EasyViewer の操作説明書です。本製品を使いこなしていただくためにも、本書をよくお読みください。

Copyright © 1999-2000 NIIGATA CANOTEC CO.,Inc.

おことわりとご注意

- ・本ソフトウェアおよび本書の内容の一部、または全部を無断で複製することは、法律により禁止されております。
- ・本製品の全てまたは一部を、第三者に譲渡、貸与および再使用許諾することはできません。
- ・本製品の仕様は、将来予告なしに変更することがあります。あらかじめご了承ください。
- ・内容については万全を期して作成しておりますが、万一ご不審な点、誤りおよび記載もれ等お気付きの点がありましたら、新潟キヤノテック株式会社までご連絡ください。
- ・本ソフトウェアを正規の使いかた以外の方法で使用したり、改変等を行った場合は、その動作について、新潟キヤノテック株式会社は一切責任を負いません。
- ・お客様固有と思われる障害につきましては、弊社のサポート範囲外となります。
- ・本ソフトウェアは、個人として使用するほかは、著作権法上、新潟キヤノテック株式会社に無断で使用することはできません。
- ・本製品のご使用に関して、直接または間接に生じる一切の損害（通常損害、特別損害およびその他一切の損害）について、新潟キヤノテック株式会社は責任を負いません。ご了承ください。
- ・本書中の画面のイラストについて実際の画面と異なる場合があります。ご了承ください。

商標について

- ・MS、Microsoft、Windows、MS-DOS は、米国マイクロソフト社の登録商標です。
- ・その他、本書に記載している会社名、製品名などは各社の商標または登録商標です。

もくじ

ごあいさつ	2
<hr/>	
第 1 章 ご使用のまえに	5
本書について	6
表記について	6
ヘルプについて	6
ハンドヘルド PC / パームサイズ PC 側の操作について	6
本製品の特徴	7
動作環境	8
体験版について	10
ユーザー登録のお願い	10
シリアル番号の登録について	11
<hr/>	
第 2 章 インストール	12
インストール	13
EasyViewer の削除	21
<hr/>	
第 3 章 EasyViewer の操作	23
起動と終了	23
EasyViewer の起動と終了	23
ImagePicker の起動と終了	23
画像を表示する	25
インデックス表示と一枚表示	25
インデックス表示と一枚表示の切り替え	26
インデックス表示で他のフォルダの画像を表示する	26
一枚表示で他の画像を表示する	27
画像を開く	28
画像の操作	29
インデックス表示で画像を選択する	29
インデックス表示で画像の表示サイズを変更する	30
一枚表示で画像の表示サイズを変更する	30
インデックス表示の画像を並び替える	31
インデックス表示の画像のタイトルを変更する	31

画像を回転する -----	32
インデックス表示で画像を隠す -----	33
画像の情報を表示する -----	34
画像にコメントをつける -----	35
画像にコメントをつける -----	35
コメントを変更する -----	36
コメントを削除する -----	37
コメントを印刷する -----	37
デジタルカメラの画像を表示する -----	39
メモ리카ードの画像を表示する -----	39
IrTran-P を利用してデジタルカメラの画像を取り込む -----	41
画像の印刷 -----	47
複数の画像をインデックス印刷する -----	47
一枚の画像を一枚の用紙に印刷する -----	49
インデックス印刷のレイアウトを変更する -----	51
一枚印刷のレイアウトを変更する -----	53
<hr/>	
付 録 -----	55
困ったとき -----	56
ショートカットキー一覧 -----	62
ツールバーのボタン一覧 -----	63
<hr/>	
お問い合わせについて -----	巻末

第 1 章

ご使用のまえに

本書について

表記について

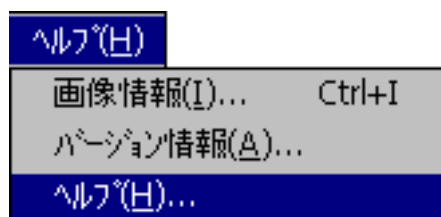
- ・ 本書では、ハンドヘルド PC2.0 およびハンドヘルド PC Pro3.0、パームサイズ PC を総称して、「ハンドヘルド PC / パームサイズ PC」と記載しております。
- ・ 本書では、ハンドヘルド PC2.0 とハンドヘルド PC Pro3.0 を総称して、「ハンドヘルド PC」と記載しております。

ヘルプについて

本書では、本製品のインストールおよび操作方法を説明しております。操作方法についてはヘルプでもご覧になれます。

ヘルプの開き方

EasyViewer の [ヘルプ] メニューより [ヘルプ] を選択します。



ハンドヘルド PC / パームサイズ PC 側の操作について

パソコンとハンドヘルド PC / パームサイズ PC の接続および通信方法、ホームページ(インターネット)への接続方法については、ハンドヘルド PC / パームサイズ PC に付属の説明書をご覧ください。

本製品の特徴

本製品は、EasyViewerとImagePickerの2種類のアプリケーションより構成されています。それぞれ以下の役割を持っています。

EasyViewer

- ・ JPEG、Flashpix、ビットマップ形式の画像をインデックス表示と一枚表示に切り替えてご覧になれます。
- ・ ハンドヘルドPC / パームサイズPC内の画像だけではなく、デジタルカメラのメモリカード（「DCF」および「CIFF」フォーマット）から直接画像を表示することができます。
- ・ ハンドヘルドPCの場合、一枚の画像を一枚の用紙に印刷したり、複数の画像をインデックス印刷できます。パームサイズPCでは印刷できません。
- ・ 画像にコメントをつけることができます。コメントは画像と一緒に印刷できます。

ImagePicker

赤外線（IrTran-P）を利用してIrTran-P対応のデジタルカメラから画像を取り込むためのアプリケーションです。ImagePickerは、EasyViewerから起動することもできますし、ハンドヘルドPC / パームサイズPCのスタートアップに登録することにより、常駐することもできます。ImagePickerを常駐しておくと、EasyViewerをわざわざ起動しなくても、デジタルカメラから画像の取り込みを開始できます。

動作環境

本製品は、以下の環境で動作いたします。

ハンドヘルド PC / パームサイズ PC

- ・ ハンドヘルド PC 2.0

Microsoft® Windows® CE Version 2.0 日本語版（以下 Windows CE 2.0）が正常に動作する SH3 または MIPS の CPU を搭載したハンドヘルド PC

- ・ ハンドヘルド PC Pro 3.0

NEC モバイルギア II MC-R520/R700

Sharp テリオス HC-AJ1

ヒューレット・パッカート Jornada 820/680

日立 パルソナ HPW-600JC

COMPAQ Aero 8000

Victor InterLink MP-C101

- ・ パームサイズ PC

CASIO CASSIOPEIA E-500/E-55

COMPAQ Presario 213

デジタルカメラ

- ・ IrTran-P 利用時

Sony Cyber-shot DSC-F3

CASIO QV-7000SX

Sharp VE-LC2

Victor Zoom10 GC-S1

- ・ メモリカード 利用時

CIFF フォーマット 対応 デジタルカメラ

DCF フォーマット 対応 デジタルカメラ

ハンドヘルドPC Pro3.0 / パームサイズPCの対応機種について

本書では、2000年1月現在本製品が対応しているハンドヘルドPC Pro3.0 / パームサイズPCについて記載しております。今後各社から発売されるハンドヘルドPC Pro3.0 / パームサイズPCへも速やかに対応する予定でございます。ハンドヘルドPC Pro3.0 / パームサイズPCへの対応については、弊社のホームページをご覧ください。

<http://www.niigata-canotec.co.jp/>

体験版について

EasyViewerは体験版です。インストール後30日間ご使用になれます。それ以降ご使用になる場合は、弊社ホームページでユーザー登録後、シリアル番号をご入手ください。シリアル番号をEasyViewerへ登録することにより、体験版が解除され30日以降もご使用になれます。シリアル番号の登録がございませんと、30日以降ご使用になれません。

起動時のメッセージについて

EasyViewerおよびImagePickerの起動のたびに「このアプリケーションは体験版のため、試用期限は30日です。」のメッセージが表示されます。シリアル番号を登録されますとこのメッセージは表示されません。また、インストール時、ImagePickerをスタートアップに登録する設定を行うと、シリアル番号の登録完了までハンドヘルドPC / パームサイズPCをソフトリセットするたびにこのメッセージが表示されます。

ユーザー登録のお願い

弊社ホームページでユーザー登録をされると、シリアル番号を無償で入手できます。また、お問い合わせに対する回答などのサポートは、ユーザ登録をいただいたお客様を対象に行っております。ユーザ登録後のお問い合わせについては、巻末の「お問い合わせについて」をご覧ください。ユーザ登録をされていないお客様のサポート等はいたしかねますので、ご了承ください。ユーザ登録は弊社ホームページで受け付けております。

<http://www.niigata-canotec.co.jp/>

シリアル番号の登録について

シリアル番号の入手後、EasyViewerの[ヘルプ]メニューの[バージョン情報]よりシリアル番号をご登録ください。体験版が解除され30日以降もご使用になれます。

1. EasyViewerの[ヘルプ]メニューより[バージョン情報]を選択します。
[バージョン情報]ダイアログが表示されます。



2. [バージョン情報]ダイアログの[登録]ボタンをクリックします。
シリアル番号の登録ダイアログが表示されます。



3. シリアル番号を半角英数字で入力し、[登録]ボタンをタップまたはクリックしてください。
これでシリアル番号の登録は完了です。

MEMO

シリアル番号の登録前とシリアル番号の登録後で、EasyViewerの機能に違いはありません。

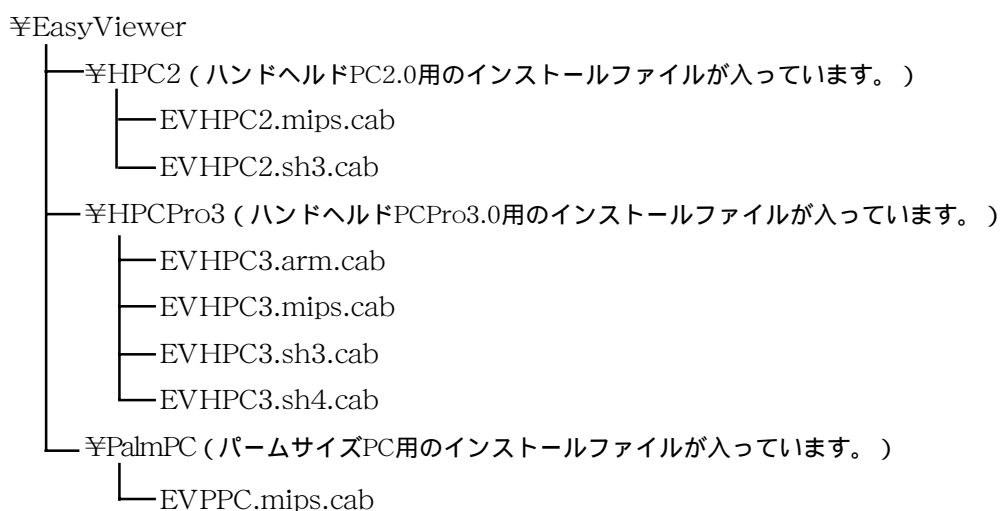
第 2 章

インストール

インストール

本製品のインストールファイル(.cab)をハンドヘルドPC / パームサイズPC上でダブルタップまたはダブルクリックすることにより、インストールすることができます。本製品のインストールファイル(.cab)は、同梱のCD-ROMの「EasyViewer」フォルダにあります。

1. 同梱のCD-ROMをパソコンのCD-ROMドライブへセットし、CD-ROMドライブのウィンドウを開きます。
 - (1) デスクトップ上の「マイコンピュータ」アイコンをダブルクリックします。
 - (2) マイコンピュータのウィンドウが開きますから、CD-ROMドライブにセットしたCD-ROMドライブのアイコンをダブルクリックします。
2. CD-ROMドライブ内の「EasyViewer」フォルダを開きます。
3. 「EasyViewer」フォルダに本製品のインストールファイルが入っております。インストールファイル(.cab)はご使用の機種により異なります。
「EasyViewer」フォルダには、以下のようにファイルが入っております。

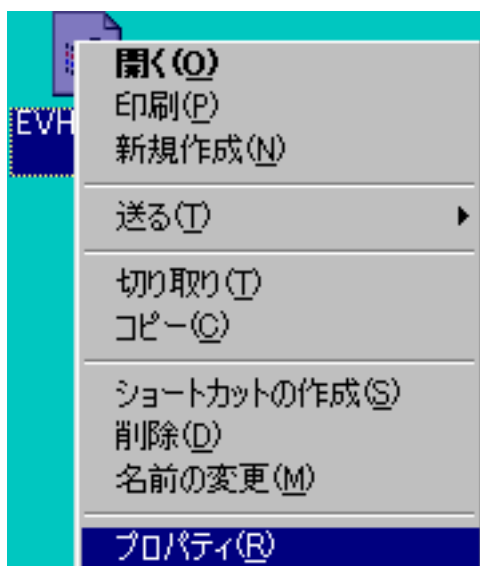


4. 以下の表をご覧になり、ご使用の機種に対応したインストールファイル(.cab)をパソコンのデスクトップへコピーします。

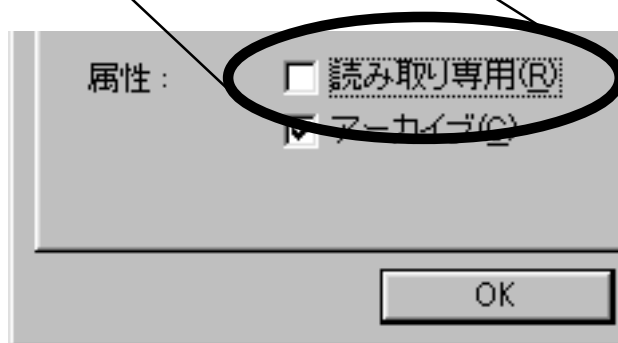
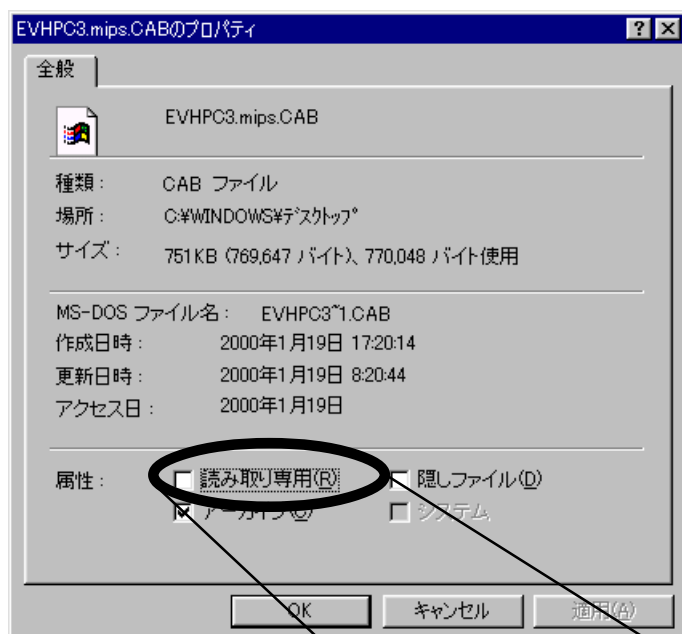
インストールファイル(.cab)はご使用の機種により異なります。以下の表をご覧になり、インストールファイル(.cab)をご確認ください。ご使用の機種に対応していないインストールファイル(.cab)をご使用になると、本製品が正常に動作いたしません。

インストールファイル名	機種
EVHPC2.mips.cab	MIPSのCPUを搭載したハンドヘルドPC 2.0
EVHPC2.sh3.cab	SH3のCPUを搭載したハンドヘルドPC 2.0
EVHPC3.arm.cab	ヒューレット・パッカード Jornada820
EVHPC3.mips.cab	NEC モバイルギアII MC-R520/R700、 Sharp テリオス HC-AJ1、 Victor InterLink MP-C101
EVHPC3.sh3.cab	ヒューレット・パッカード Jornada680
EVHPC3.sh4.cab	日立ペルソナHPW-600JC、 COMPAQ Aero8000
EVPPC.mips.cab	CASIO CASSIOPEIA E-500/E-55、 COMPAQ Presario213

5. パソコンのデスクトップ上にコピーしたインストールファイル(.cab)を右マウスボタンでクリックし、メニューから「プロパティ」を選択します。



6. インストールファイル(.cab)の「プロパティ」が表示されますから、「読み取り専用」をオフにします。



「読み取り専用」の
☑をはずして、オフ
にします。

読み取り専用について

「読み取り専用」がオンの場合、ハンドヘルドPC / パームサイズPCの機種によってはインストールできないことがあります。必ず「読み取り専用」をオフにしてからインストールしてください。

7. パソコンとハンドヘルドPC / パームサイズPCを接続し、「読み取り専用」をオフに設定したインストールファイル(.cab)をハンドヘルドPC / パームサイズPCへコピーします。

パソコンとハンドヘルドPC / パームサイズPCの接続および通信方法については、ハンドヘルドPC / パームサイズPCに付属の説明書をご覧ください。

ハンドヘルドPCへコピーする場合

ハンドヘルドPCへインストールファイル(.cab)をコピーする場合は、ハンドヘルドPCのお好きな場所へファイルをコピーしてください。

パームサイズPCへコピーする場合

パームサイズPCへインストールファイル(.cab)をコピーする場合は、必ずインストールファイル(.cab)を以下の場所にコピーしてください。それ以外の場所へコピーすると、インストールを行うことができません。

【パームサイズPCでのインストールファイル(.cab)の保存場所】

¥マイパームサイズPC¥Windows¥スタートメニュー

上記の場所へインストールファイルを保存すると、[スタート]メニューにインストールファイルの名称が現れ、その名称を選択することにより、インストールを行うことができます。上記以外の場所へインストールファイル(.cab)を保存すると、インストールを行うことができません。

8. ハンドヘルドPC / パームサイズPC上でインストールファイル(.cab)を起動してインストールを行います。

ハンドヘルドPCの場合

インストールファイル(.cab)をダブルタップまたはダブルクリックします。

パームサイズPCの場合

[スタート]ボタンをタップまたはクリックし、[スタート]メニューからインストールファイル名を選択します。

インストールファイル名が表示されない場合

[スタート]メニューにインストールファイル名が表示されない場合は、所定の場所にインストールファイル(.cab)が保存されていません。前ページの「パームサイズPCへコピーする場合」をご覧ください。インストールファイル(.cab)を再度パソコンからコピーしてください。インストールファイル(.cab)をパームサイズPCの他の場所に保存している場合は、パソコンとパームサイズPCを接続してパソコン側で操作を行い、パームサイズPC内のインストールファイル(.cab)の保存場所を変更してください。

9. ハンドヘルドPCの場合、インストール先を指定するダイアログが表示されますので、[OK] ボタンをタップまたはクリックします。パームサイズPCの場合は、インストール先を指定するダイアログが表示されませんので、次の手順へ進んでください。

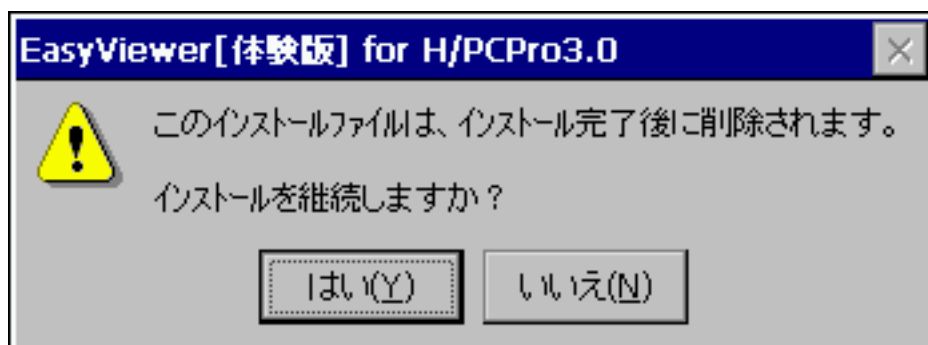


インストール先について

インストール先を指定するダイアログでは、インストール先として「¥Program Files¥EViewer」が指定されていますが、これ以外の場所にインストールすることもできます。その場合は、インストール先を変更してください。

ハンドヘルドPCの場合、本製品をメモリカードへインストールしてご使用になることもできます。その場合、メモリカードをインストール先に指定してください。ハンドヘルドPC側のメモリの空き容量が少ない場合には、メモリカードにインストールすることにより、メモリ使用量を抑えることができます。ただし、本製品をインストールしたメモリカードを他のハンドヘルドPC / パームサイズPCへ挿入して本製品をご使用になることはできません。インストールしたハンドヘルドPCでのみ本製品をご使用にになれます。

10. インストールの確認メッセージが表示されますから、[はい] ボタンをタップまたはクリックします。



インストールファイルのバックアップについて

インストールファイル(.cab)は、インストールが完了すると削除されますので、バックアップコピーを作成されることをおすすめいたします。バックアップコピーを作成していない場合は、[いいえ] ボタンをタップまたはクリックしてインストールを中断し、バックアップコピーを作成後、再度インストールを実行してください。

11. インストールが続きます。
12. インストール中、「スタートアップにImagePickerを登録しますか？」のメッセージが表示されますので、ImagePickerをハンドヘルドPC / パームサイズPCのスタートアップに登録する場合は[はい] ボタンを、登録しない場合は[いいえ] ボタンをクリックします。

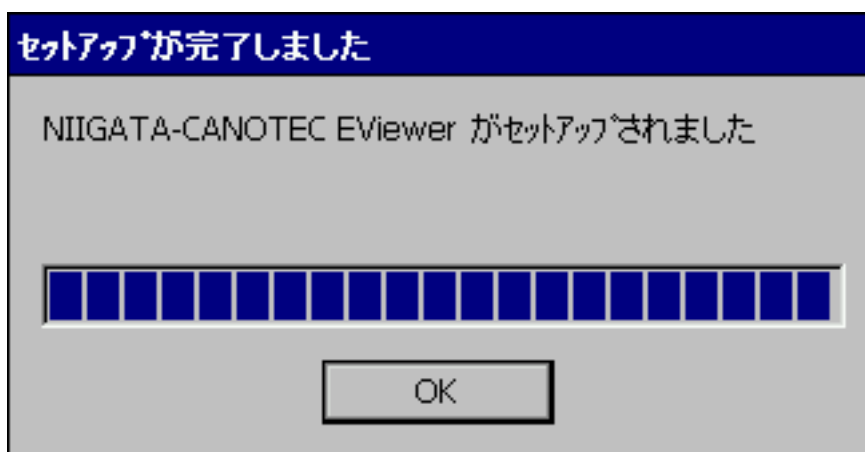
スタートアップに登録するとハンドヘルドPC / パームサイズPCに常駐されます。



ImagePickerについて

ImagePickerはデジタルカメラからIrTran-P通信により、画像を取り込むためのアプリケーションです。ImagePickerはEasyViewerから起動できますが、ハンドヘルドPC / パームサイズPCのスタートアップに登録することにより、常駐させておくこともできます。ImagePickerを常駐させておくと、EasyViewerをわざわざ起動しなくても、デジタルカメラから画像の取り込みを開始できます。

13. インストールが完了するとセットアップ完了のメッセージが表示されますから、[OK] ボタンをタップまたはクリックします。



インストールが完了します。

インストールファイル (.cab) はインストール完了後削除されます。

EasyViewer の削除

本製品の削除は、ハンドヘルド PC / パームサイズ PC 上で行います。

1. ハンドヘルド PC の場合、[スタート] ボタンをクリックし、[スタート] メニューの [設定] から [コントロールパネル] を選択します。パームサイズ PC の場合、[スタート] ボタンをクリックし、[スタート] メニューの [設定] から [アプリケーションの削除] を選択します。
2. ハンドヘルド PC の場合、[コントロールパネル] ウィンドウが表示されますので、[コントロールパネル] ウィンドウ内の [アプリケーションの削除] アイコンをダブルタップまたはダブルクリックします。パームサイズ PC の場合は、次の手順へ進んでください。
3. [アプリケーションの削除のプロパティ] が表示されます。



4. [プログラム] の一覧より「NIIGATA-CANOTEC EViewer」を選択し、[削除] ボタンをタップまたはクリックします。
ハンドヘルド PC / パームサイズ PC から本製品が削除されます。

第 3 章

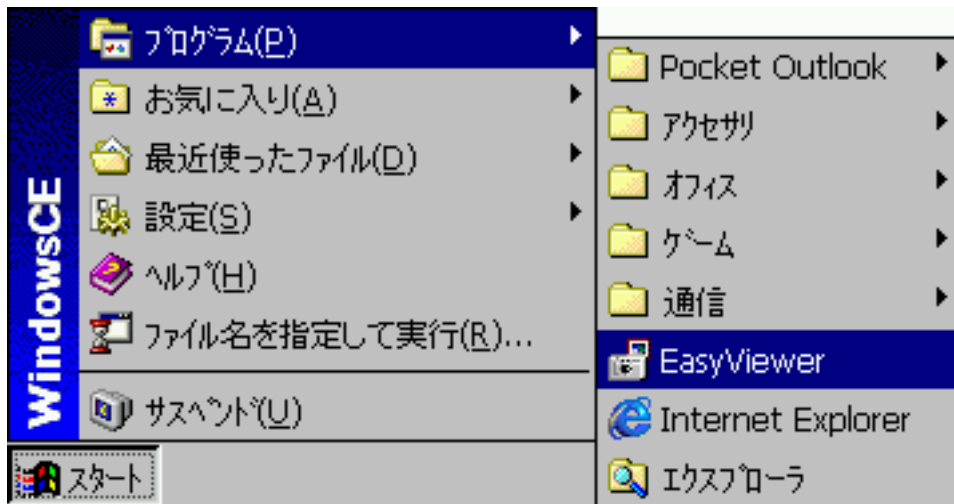
EasyViewer の操作

起動と終了

EasyViewerの起動と終了

EasyViewerを起動する

ハンドヘルドPC / パームサイズPCの[スタート]ボタンをタップまたはクリックし、[プログラム]メニューから[EasyViewer]を選択すると、EasyViewerが起動します。



EasyViewerを終了する

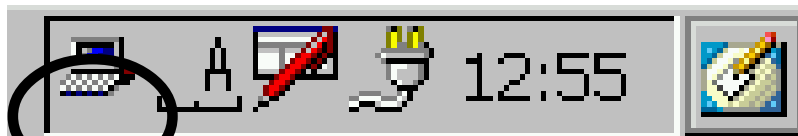
EasyViewerの[ファイル]メニューより[終了]を選択します。


ImagePickerの起動と終了


EasyViewerからImagePickerを起動する

IrTran-P対応のデジタルカメラから画像を取り込むためには、ImagePickerを起動し赤外線ポートをオープンします。EasyViewerの[IrTran-P]メニューから[赤外線ポートのオープン]を選択します。[赤外線ポートのオープン]がグレー表示で選択できない場合は、すでにImagePickerが起動し、赤外線ポートがオープンされています。

ImagePickerが起動していると、タスクバーにImagePickerのアイコンが表示されます。



 ----- 赤外線ポートがクローズしている状態のアイコン

 ----- 赤外線ポートがオープンしている状態のアイコン

ImagePickerを常駐する

本製品のインストール時に「スタートアップにImagePickerを登録しますか？」で[はい]ボタンをタップまたはクリックした場合は、ImagePickerがハンドヘルドPC / パームサイズPCに常駐されます。ハンドヘルドPC / パームサイズPCの電源を入れると、タスクバーにImagePickerのアイコンが表示され、起動していることを確認できます。

ImagePickerを終了する

ImagePickerを終了するには、ImagePickerのアイコンをタップまたはクリックし、メニューから[終了]を選択します。



画像を表示する

インデックス表示と一枚表示

インデックス表示と一枚表示のいずれかの方法で画像を見ることができます。

インデックス表示

インデックス表示では複数の画像が一覧表示されます。画面にはハンドヘルドPC / パームサイズPC 内の画像およびメモ리카ード内の画像が入っているフォルダだけが表示され、画像が入っていない余計なフォルダは表示されません。



一枚表示

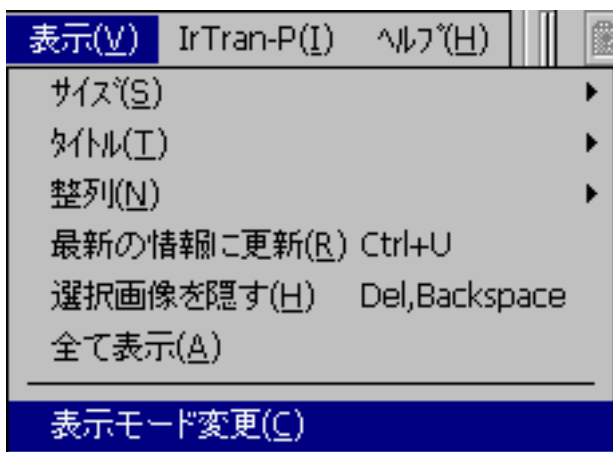
一枚表示では画像が一枚だけ表示されます。



インデックス表示と一枚表示の切り替え

一枚表示からインデックス表示へ変更する

一枚表示からインデックス表示に表示モードを変更するには、[表示]メニューから[表示モード変更]を選択するか、またはキーボードの[Enter]キーを押します。画像上でダブルタップまたはダブルクリックしてもインデックス表示に切り替わります。



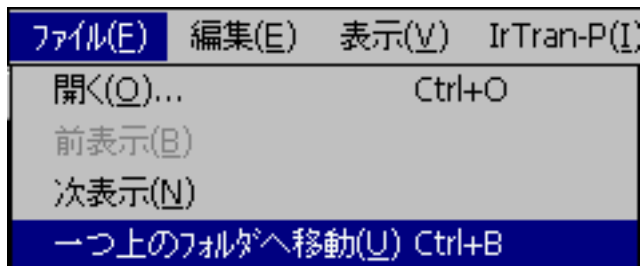
インデックス表示から一枚表示へ変更する

インデックス表示から一枚表示に表示モードを変更するにはキーボードの[] [] [] []キーを押して一枚で表示したい画像まで位置付けてから、[表示]メニューから[表示モード変更]を選択するか、またはキーボードの[Enter]キーを押します。目的の画像をダブルタップまたはダブルクリックしても一枚表示に切り替わります。

インデックス表示で他のフォルダの画像を表示する

インデックス表示で他のフォルダの画像を見るには[ファイル]メニューの[一つ上のフォルダへ移動]を使用します。

1. [ファイル]メニューから[一つ上のフォルダへ移動]を選択します。



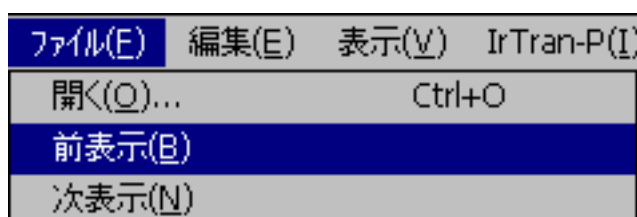
ひとつ上の階層へ移動します。

2. 目的のフォルダが表示されるまで、1.の操作を繰り返します。
3. 目的のフォルダが表示されたら、そのフォルダのアイコンをダブルタップまたはダブルクリックします。
4. フォルダに入っている画像が表示されます。

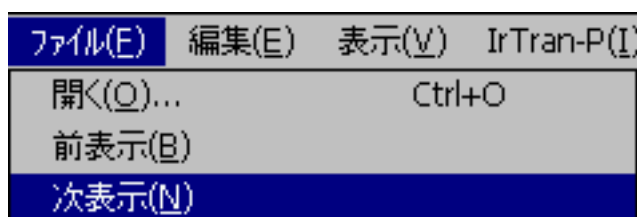
一枚表示で他の画像を表示する

一枚表示の場合、[ファイル]メニューの[前表示]または[次表示]を使用して、インデックス表示の並び順に画像を見ることができます。

- ・ [ファイル]メニューから[前表示]を選択すると、前の画像が表示されます。



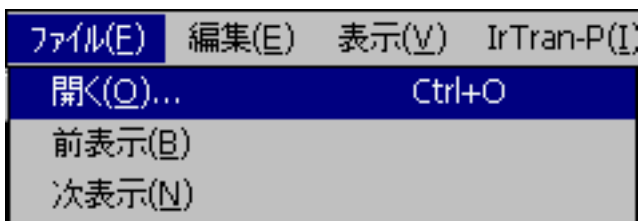
- ・ [ファイル]メニューから[次表示]を選択すると、次の画像が表示されます。



画像を開く

[ファイル]メニューの[開く]から、画像を指定して開くことができます。インデックス表示の場合、一枚表示へ表示モードが変更になります。

1. [ファイル]メニューから[開く]を選択します。



2. [開く]ダイアログが表示されます。



3. 画像を選択して[OK]ボタンをタップまたはクリックします。
4. 選択した画像が表示されます。

画像の操作

インデックス表示で画像を選択する

インデックス表示の場合、画像の回転または特定の画像の印刷、コメントの編集、画像情報の表示、画像を隠す操作を行うには目的の画像を選択してから各操作を行います。画像を選択すると、その背景色が変わりますので、選択状態がひとめでわかります。



選択されている画像

画像を一枚だけ選択する

以下のいずれかの方法で画像を一枚だけ選択できます。

- ・ 目的の画像をタップまたはクリックします。
- ・ キーボードの [] [] [] [] キーを押して、目的の画像に位置づけます。

複数の画像を選択する

以下のいずれかの方法で複数の画像を選択できます。

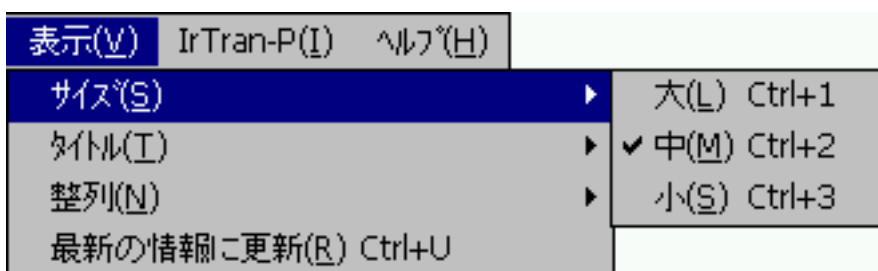
- ・ キーボードの [Ctrl] キーを押しながら、目的の画像をタップまたはクリックします。
- ・ キーボードの操作だけで複数の画像を選択するには、キーボードの [Ctrl] キーを押しながら、[] [] [] [] キーで目的の画像に位置づけ [スペース] キーを押します。[スペース] キーを押した画像が選択されます。画像の選択を間違えた場合は、もう一度 [スペース] キーを押して選択を解除します。
- ・ 隣接した画像をまとめて選択するには、先頭の画像をタップまたはクリックし、キーボードの [Shift] キーを押しながら最後の画像をタップまたはクリックします。最初に選択した画像から [Shift] キーを押しながら選択した画像までが選択されます。
- ・ キーボードの操作だけで隣接した画像をまとめて選択するには、[I I I] キーで先頭の画像まで位置づけ、キーボードの [Shift] キーを押しながら最後の画像まで [] [] [] キーで位置づけます。最初に選択した画像から [Shift] キーを押しながら選択した画像までが選択されます。

画像の選択状態を解除するには、[編集]メニューから [選択解除] を選択します。

インデックス表示で画像の表示サイズを変更する

インデックス表示では、画像の表示サイズを3段階で切り替えることができます。一画面により多くの画像を表示したい場合に画像の表示サイズを小さくし、画像を大きく表示したい場合に表示サイズを大きくしてください。

1. [表示]メニューの[サイズ]から[大][中][小]のいずれかを選択します。



2. 選択したサイズで画像が表示されます。

一枚表示で画像の表示サイズを変更する

一枚表示の場合、画像の拡大または縮小表示が可能です。

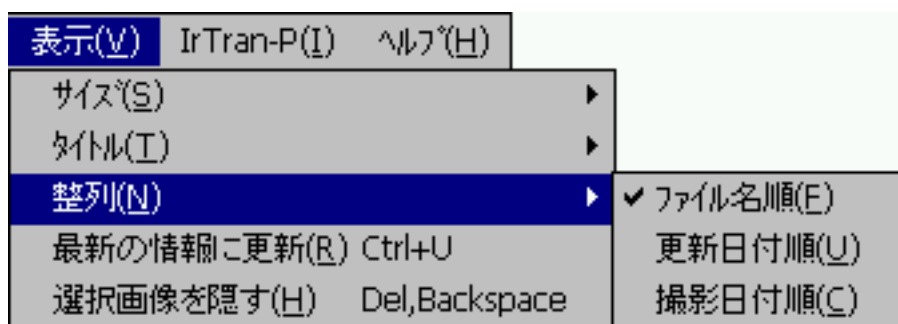


- 画像全体を表示するには、[表示]メニューの[サイズ]から[全体表示]を選択します。
- 画像を等倍で表示するには、[表示]メニューの[サイズ]から[100%]を選択します。
- 画像を10%拡大表示するには、[表示]メニューの[サイズ]から[ズームイン]を選択します。スタイラスペンをご使用の場合、キーボードの[Ctrl]キーを押しながら拡大したい部分をタップすると、タップした場所を中心に拡大表示されます。
- 画像を10%縮小表示するには、[表示]メニューの[サイズ]から[ズームアウト]を選択します。スタイラスペンをご使用の場合、キーボードの[Ctrl]キーと[Shift]キーを同時に押しながら縮小したい部分をタップすると、タップした場所を中心に縮小表示されます。

インデックス表示の画像を並び替える

インデックス表示の場合、ファイル名順または更新日付順、撮影日付順に画像を並び替えることができます。

1. [表示]メニューの[整列]から並び順を選択します。



2. 選択した並び順で画像が並び替わります。

インデックス表示の画像のタイトルを変更する

インデックス表示では、画像の下に、ファイル名または更新日付、撮影日付のいずれかをタイトルとして表示できます。

1. [表示]メニューの[タイトル]から表示するタイトルの種類を選択します。



2. 選択したタイトルが表示されます。

MEMO

インデックス表示の画像の表示サイズが[小]の場合、タイトルは表示されません。

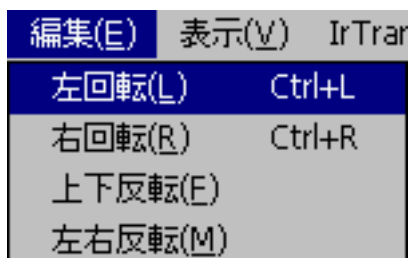
「DCIM」と「DC97」フォルダの画像のタイトルについて

デジタルカメラで撮影した画像のファイル名、すなわち「DCIM」と「DC97」フォルダ内の画像のファイル名には、たとえば「Aut00001.jpg」などのように先頭に共通の文字列がつきますが、EasyViewerでは先頭の文字列を省略して連番だけをタイトルとして表示します。

画像を回転する

1. インデックス表示の場合は、回転させたい画像を一枚だけ選択します。一枚表示の場合は次の手順へ進んでください。
画像の選択については、P.29「インデックス表示で画像を選択する」をご覧ください。

2. [編集]メニューから回転方法を選択します。



- ・ [左回転] を選択すると、左方向に90度回転します。
 - ・ [右回転] を選択すると、右方向に90度回転します。
 - ・ [上下反転] を選択すると、上下が反転します。
 - ・ [左右反転] を選択すると、左右が反転します。
3. 選択した回転方法で画像が回転します。

インデックス表示では、回転した画像のタイトル部分に回転マークがつきます。



MEMO

インデックス表示の画像の表示サイズが[小]の場合、回転マークは表示されません。

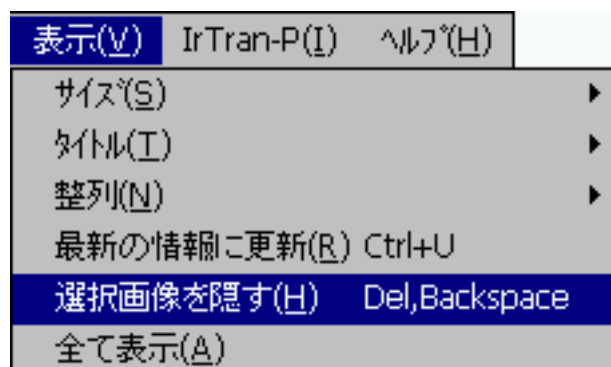
インデックス表示で画像を隠す

インデックス表示の場合、任意の画像を隠して必要な画像だけを画面に表示することができます。画像を隠す機能は、今表示している画面で有効です。他のフォルダへ移動し、元のフォルダへ戻ってくると、隠した画像は表示されるようになります。また、EasyViewer を起動しなおしても、表示されるようになります。

1. 隠したい画像を選択します。

画像の選択については、P.29「インデックス表示で画像を選択する」をご覧ください。

2. [表示] メニューから [選択画像を隠す] を選択します。



3. 選択した画像が画面から消えます。

隠した画像を画面に表示するには [表示] メニューから [全て表示] を選択します。

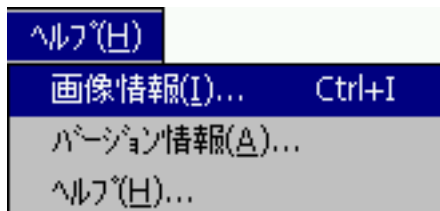
✎ MEMO

隠した画像は印刷されません。

画像の情報を表示する

画像のサイズや色数、ファイルの更新日時などの画像情報を表示できます。

1. インデックス表示の場合は、情報を表示したい画像を一枚だけ選択します。一枚表示の場合は次の手順へ進んでください。
画像の選択については、P.29「インデックス表示で画像を選択する」をご覧ください。
2. [ヘルプ] メニューから [画像情報] を選択します。



3. 画像情報が表示されます。

画像にコメントをつける

画像にコメントをつけることができます。画像につけたコメントは画像と一緒に印刷することができます。

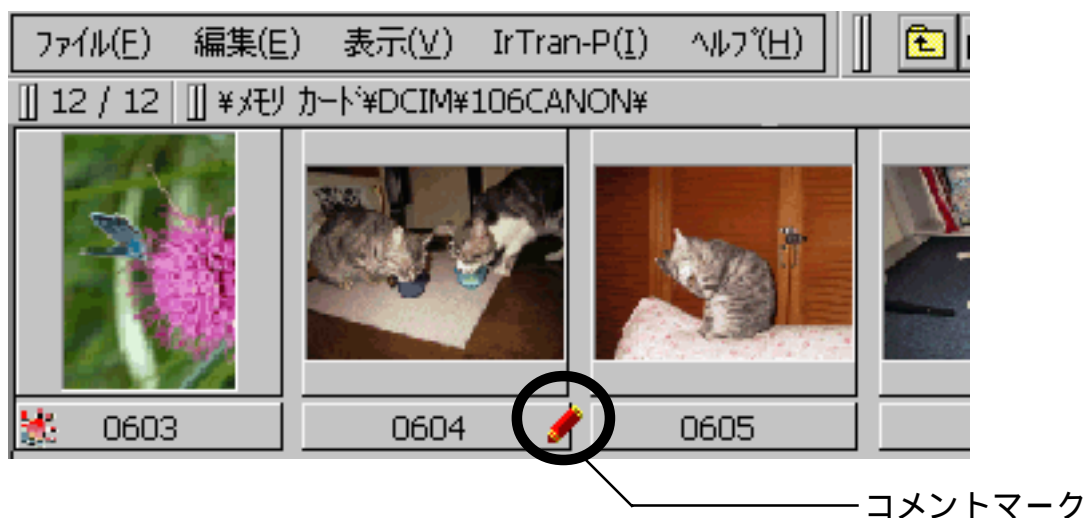
画像にコメントをつける

1. インデックス表示の場合、コメントをつけたい画像を一枚だけ選択します。一枚表示の場合は、次の手順に進んでください。
画像の選択については、P.29「インデックス表示で画像を選択する」をご覧ください。
2. [編集]メニューから[コメント編集]を選択します。
[コメント編集]ダイアログが表示されます。



3. コメントを入力し、[入力] ボタンをタップまたはクリックします。
コメントの入力を中止したい場合は、[キャンセル] ボタンをタップまたはクリックします。

画像にコメントをつけると、インデックス表示では、画像のタイトル部分にコメントマークが表示されます。



MEMO

インデックス表示の画像の表示サイズが[小]の場合、コメントマークは表示されません。

コメントを変更する

1. インデックス表示の場合、コメントを変更したい画像を一枚だけ選択します。一枚表示の場合は、次の手順に進んでください。
画像の選択については、P.29「インデックス表示で画像を選択する」をご覧ください。
2. [編集] メニューから [コメント編集] を選択します。
3. [コメント編集] ダイアログが表示されますから、コメントを変更します。
4. [入力] ボタンをタップまたはクリックします。
コメントの入力を中止したい場合は、[キャンセル] ボタンをタップまたはクリックします。コメントの内容は変わらずにダイアログが閉じます。

コメントを削除する

1. インデックス表示の場合は、コメントを削除したい画像を選択します。一枚表示の場合は、次の手順に進んでください。
インデックス表示では、複数の画像を選択して、その画像のコメントを削除することもできます。画像の選択については、P.29「インデックス表示で画像を選択する」をご覧ください。
2. [編集]メニューから[コメント削除]を選択します。
3. コメントが削除されます。

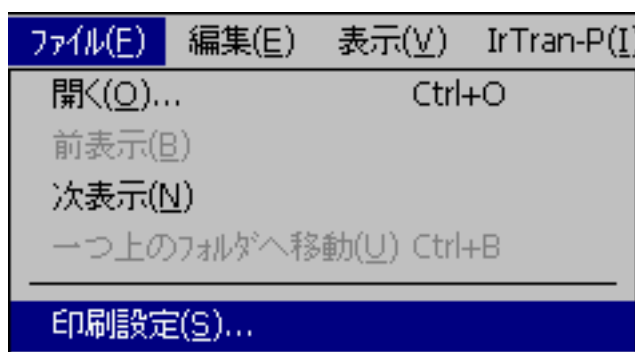
MEMO

コメントの内容を確認してから削除したい場合は、[コメント編集]ダイアログを開き[削除]ボタンをタップまたはクリックしてください。

コメントを印刷する

コメントを画像と一緒に印刷するには、[ファイル]メニューの[印刷設定]でコメント印刷の設定を行います。

1. [ファイル]メニューから[印刷設定]を選択します。



2. [EasyViewer and ImagePicker のプロパティ] ダイアログが表示されます。

3. [一枚印刷]タブまたは[インデックス印刷]タブの[コメントを印刷する]をオンにします。



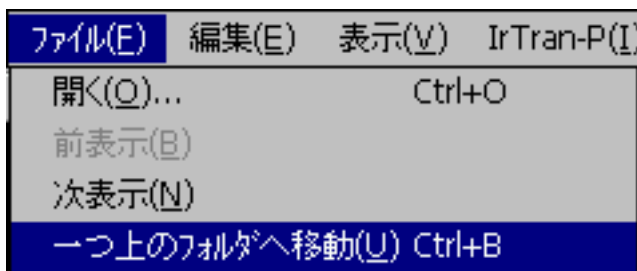
4. [OK] ボタンををタップまたはクリックします。
5. 印刷する画像を選択し、[ファイル]メニューから[一枚印刷]または[インデックス印刷]を選択します。
印刷については、P.47「画像の印刷」をご覧ください。

デジタルカメラの画像を表示する

メモ리카ードの画像を表示する

「DCF」または「CIFF」フォーマット対応のデジタルカメラで撮影した画像は、デジタルカメラのメモ리카ードをハンドヘルドPC / パームサイズPCへ挿入するだけで表示することができます。

1. デジタルカメラからメモ리카ードを取り出し、ハンドヘルドPC / パームサイズPCのメモ리카ードスロットへ挿入します。
デジタルカメラからのメモ리카ードの取り出しについてはデジタルカメラの説明書、ハンドヘルドPC / パームサイズPCへのメモ리카ードの挿入についてはハンドヘルドPC / パームサイズPCの説明書をお読みください。
2. EasyViewer を起動します。
3. 一枚表示の場合は [表示] メニューから [表示モード変更] を選択し、インデックス表示にします。
4. 一番上の階層にたどり着くまで、[ファイル] メニューから [一つ上のフォルダへ移動] を選択します。



5. 一番上の階層まで移動すると、「DCIM」または「DC97」という名前のフォルダが表示されます。このフォルダがメモ리카ードを示すフォルダです。



「DCIM」と「DC97」について

「DCIM」フォルダはそのメモ리카ードが「DCF」フォーマットで記録されている場合に表示され、「DC97」フォルダは「CIFF」で記録されている場合に表示されます。EasyViewerでは「DCF」および「CIFF」フォーマットで記録されているメモ리카ードの画像を表示することができます。メモ리카ードのフォーマットについては、デジタルカメラの説明書をお読みください。

6. 「DCIM」または「DC97」フォルダをダブルタップまたはダブルクリックします。
7. メモ리카ードに記録されている画像が表示されます。デジタルカメラによっては、「DCIM」および「DC97」フォルダの下に「106CANON」や「CTG_0010」などのフォルダがありますから、画像が表示されるまでフォルダを開いてください。

IrTran-P を利用してデジタルカメラの画像を取り込む

赤外線 (IrTran-P) を利用して、IrTran-P 対応のデジタルカメラより画像を受信することができます。IrTran-P 対応のデジタルカメラより受信した画像をファイルに保存できるほか、ハンドヘルド PC の場合、画像受信後すぐに印刷することができます。パームサイズ PC の場合、印刷できませんので画像受信後すぐに印刷することはできません。

受信のまえに、[IrTran-P] メニューの [プロパティ] で画像の受信方法を設定します。

画像受信後すぐに印刷する

ハンドヘルド PC の場合、赤外線 (IrTran-P) 対応デジタルカメラから画像を受信後、印刷の操作をしなくてもすぐに印刷を開始することができます。パームサイズ PC では印刷できません。

1. [IrTran-P] メニューから [プロパティ] を選択します。

[EasyViewer and ImagePicker のプロパティ] ダイアログの [画像受信] タブが表示されます。



2. [すぐに印刷する] を選択します。

3. 画像受信後印刷を開始する前に [印刷] ダイアログを表示する場合 [印刷ダイアログを表示する] をオンに、表示しない場合はオフにします。

- ・ [印刷ダイアログを表示する] をオンにすると、印刷開始前に印刷の設定を変更することができます。
- ・ [印刷ダイアログを表示する] をオフにすると、EasyViewer もしくはその他のアプリケーションで前回印刷した設定で印刷されます。

4. [OK] ボタンをタップまたはクリックします。

[EasyViewer and ImagePickerのプロパティ] ダイアログが閉じます。

これで、IrTran-P対応のデジタルカメラからの画像受信後すぐに印刷されます。IrTran-P対応のデジタルカメラからの画像の受信については、P.42「赤外線 (IrTran-P) を利用して画像を取り込む」をご覧ください。

MEMO

画像受信中も [EasyViewer and ImagePicker のプロパティ] ダイアログの [画像受信] タブの設定を変更できますが、受信終了時点の設定が有効になります。

受信した画像を保存する

IrTran-P対応デジタルカメラから受信した画像をハンドヘルドPC / パームサイズPC側に保存できます。ハンドヘルドPCの場合は [EasyViewer and ImagePicker のプロパティ] ダイアログの [画像受信] タブで保存のしかたを設定し、パームサイズPCの場合は [受信ファイル設定] ダイアログで設定します。

1. [IrTran-P] メニューから [プロパティ] を選択します。

ハンドヘルドPCの場合は [EasyViewer and ImagePickerのプロパティ] ダイアログが開き、パームサイズPCの場合は [受信ファイル設定] ダイアログが開きます。以下の図は [EasyViewer and ImagePickerのプロパティ] ダイアログです。



2. ハンドヘルドPCの場合は[画像を保存する]を選択します。パームサイズPCの場合は次の手順に進みます。
3. 画像受信後、その画像をEasyViewerに表示する場合は[すぐに画像を表示する]をオンにします。
4. 画像の保存ファイル先またはファイル名を変更する場合は、[ファイル名]を入力しなおすか、[参照] ボタンをタップまたはクリックして指定します。
5. 保存ファイル名にデジタルカメラで撮影した日付を付ける場合は[撮影日付を付ける] をオンにし、付けない場合はオフにします。
[撮影日付を付ける] をオンにしても、撮影時にデジタルカメラで日付が設定されていない場合は撮影日付は付加されません。
6. [OK] ボタンをタップまたはクリックします。
[EasyViewer and ImagePickerのプロパティ] ダイアログが閉じます。

これで、IrTran-P対応のデジタルカメラから受信した画像は、ファイルに保存されます。IrTran-P 対応のデジタルカメラからの画像の受信については、P.44「赤外線 (IrTran-P) を利用して画像を取り込む」をご覧ください。

MEMO

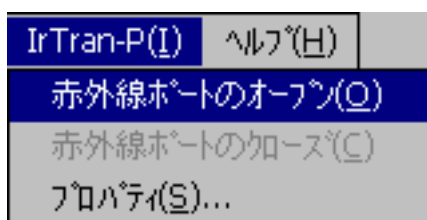
画像受信中も [EasyViewer and ImagePicker プロパティ] ダイアログの [画像受信] タブまたは [受信ファイル設定] ダイアログの設定を変更できますが、受信終了時点の設定が有効になります。

保存の形式とファイル名について

- ・ 画像はJPEG形式で保存されます。
- ・ [EasyViewer and ImagePicker プロパティ] ダイアログの [画像受信] タブまたは [受信ファイル設定] ダイアログの [ファイル名] で指定されているファイル名に3桁の連番を付加して保存されます。たとえば、[ファイル名] が「IrTran.jpg」の場合は、受信した順に「IrTran000.jpg」、「IrTran001.jpg」、「IrTran002.jpg」というファイル名になります。
- ・ 撮影日付をファイル名に付加した場合、ファイル名の連番の後に撮影日付が付加されます。たとえば、[ファイル名] が「IrTran.jpg」の場合「IrTran000-19991028.jpg」というファイル名になります。
- ・ 複数の画像を連続受信した場合は、連番の後（撮影日付を付加している場合はその後）にさらにインデックス番号を付けて「IrTran000-000.jpg」、「IrTran000-001.jpg」、「IrTran000-002.jpg」となります。
- ・ パームサイズPCの場合、[受信ファイル設定] ダイアログの [参照] ボタンをタップまたはクリックして指定する場合、保存先に指定できるのは [My Documents] フォルダ下のみになります。他のフォルダを保存先に指定したい場合は、[受信ファイル設定] ダイアログの [ファイル名] に直接パスを入力してください。




赤外線 (IrTran-P) を利用して画像を取り込む

1. [IrTran-P] メニューから [赤外線ポートのオープン] を選択します。



[赤外線ポートのオープン] がグレー表示で選択できない場合は、すでにオープンされていますので次の手順に進んでください。

ImagePickerからの赤外線ポートのオープン

ハンドヘルドPC / パームサイズPCのタスクバー（画面右下）にImagePickerのアイコンが表示されている場合は、ImagePickerから赤外線ポートをオープンすることもできます。をタップまたはクリックし、メニューから [オープン] を選択します。 [オープン] がグレー表示の場合およびImagePickerのアイコンがの場合はすでにオープンされています。

2. デジタルカメラの赤外線ポートとハンドヘルドPCの赤外線ポートをまっすぐに向き合わせます。
3. デジタルカメラで画像を選択し、画像を送信します。
4. 選択した画像の送信が始まります。
送信が完了すると、EasyViewerに画像が表示されます。

複数画像 / パノラマ画像 / ムービー画像の受信について

- ・ 全画像および複数画像の送信が可能ですが、ハンドヘルドPC / パームサイズPC側の空きメモリが不足すると、それ以降画像は受信されません。コントロールパネルの [システム] でデータ記憶用のメモリ容量を増やしてから送信しなおしてください。なお、メモリ不足が発生する前に受信された画像はハンドヘルドPC / パームサイズPC側に保存されます。
- ・ デジタルカメラからは複数の画像を同時に送信できますが、 [IrTran-P] メニューの [プロパティ] で [すぐに印刷する] をオンに設定している場合には複数画像の受信はできません。最初に受信した一枚目の画像だけが受信されます。
- ・ パノラマ画像およびムービー画像の場合、複数の画像としてデジタルカメラから送信されます。そのため、一枚のパノラマ画像およびムービー画像は、複数の画像として受信されます。

EasyViewerで印刷中の場合およびパソコンと接続中の場合

- ・ EasyViewerで印刷を行っている場合は受信できませんので、印刷が終了するまでお待ちください。
- ・ パソコンと接続している場合は受信できませんので、接続を切断してから通信してください。

画像を受信後すぐに印刷した場合

[IrTran-P] メニューの [プロパティ] で [すぐに印刷する] をオンに設定している場合、画像受信後に印刷が始まり、印刷が終了すると EasyViewerは終了します。

画像の印刷

ハンドヘルドPCの場合、複数の画像をインデックス印刷したり、一枚の用紙に画像を一枚ずつ印刷したりできます。パームサイズPCでは印刷できません。

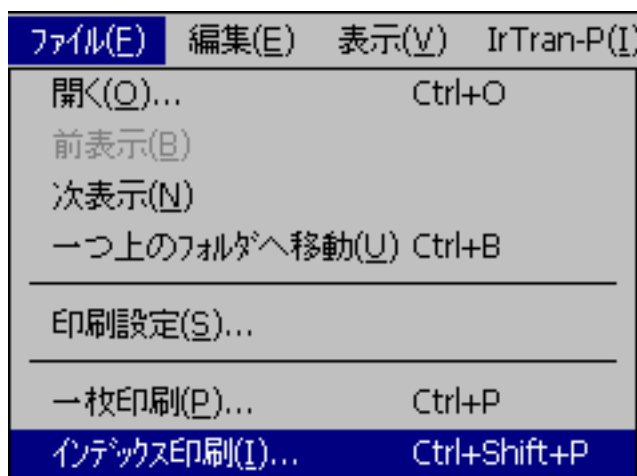
隠した画像について

[表示]メニューの[選択画像を隠す]で隠している画像は印刷できません。隠している画像も印刷したい場合は、[表示]メニューから[全て表示]を選択し、隠している画像を画面に表示させてください。

複数の画像をインデックス印刷する

インデックス表示の場合、複数の画像を一枚の用紙にインデックス印刷できます。

1. 一枚表示の場合は、[表示]メニューから[表示モード変更]を選択してインデックス表示にします。
2. 特定の画像だけを印刷したい場合は、その画像を選択します。全ての画像を印刷する場合には、画像を選択する必要はありません。
画像の選択については、P.29「インデックス表示で画像を選択する」をご覧ください。
3. [ファイル]メニューから[インデックス印刷]を選択します。



4. [インデックス印刷] ダイアログが表示されます。



5. [プリンタ] で出力先のプリンタの種類を選択します。
6. [ポート] でプリンタを接続しているポートを選択します。
7. [用紙サイズ] で用紙を選択します。
- ・ ハンドヘルドPC2.0の場合、「A4」および「Letter」のいずれかを選択できますが、弊社製のWindowsCE用プリンタドライバを使用すると「B5」および「はがき」も選択できます。
 - ・ ハンドヘルドPC Pro3.0の場合、「A4」「B5」「Letter」「Legal」のいずれかを選択できます。弊社製のWindowsCE用プリンタドライバを使用すると「はがき」も選択できます。
8. [印刷の向き] で用紙の向きを選択します。
9. [余白] に上下左右の余白をミリメートル単位で入力します。
10. 選択した画像だけを印刷したい場合は [印刷範囲] から [選択] を選択し、全ての画像を印刷したい場合は [すべて] を選択します。

11. [OK] ボタンをタップまたはクリックします。



印刷が始まります。

印刷レイアウトについて

タイトルおよびコメントの印刷有無、一枚の用紙に印刷する画像の数は、[ファイル]メニューの[印刷設定]で変更できます。P.51「インデックス印刷のレイアウトを変更する」をご覧ください。

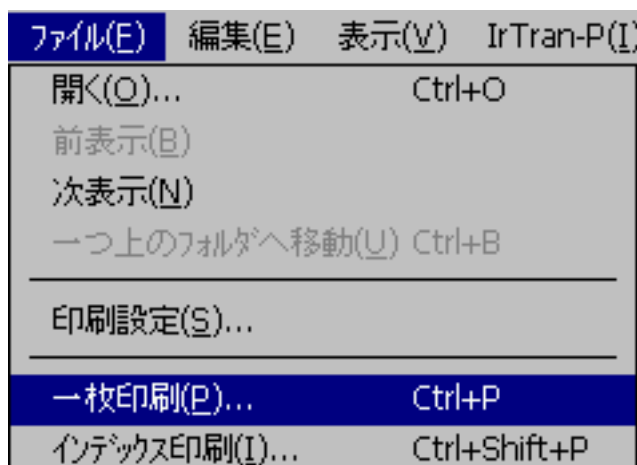
一枚の画像を一枚の用紙に印刷する

一枚表示の場合は、画面に表示している一枚の画像を一枚の用紙に印刷することができます。インデックス表示の場合は、画面に表示している全ての画像または選択した画像を一枚の用紙に一画像ずつ印刷することができます。

1. インデックス表示で、特定の画像だけを印刷したい場合はその画像を選択します。全ての画像を印刷する場合は、画像を選択する必要はありません。一枚表示の場合は、次の手順へ進んでください。

画像の選択については、P.29「インデックス表示で画像を選択する」をご覧ください。

2. [ファイル]メニューから[一枚印刷]を選択します。



3. [一枚印刷] ダイアログが表示されます。



4. [プリンタ] で出力先のプリンタの種類を選択します。
5. [ポート] でプリンタを接続しているポートを選択します。
6. [用紙サイズ] で用紙を選択します。
- ・ ハンドヘルドPC2.0の場合、「A4」および「Letter」のいずれかを選択できますが、弊社製のWindowsCE用プリンタドライバを使用すると「B5」および「はがき」も選択できます
 - ・ ハンドヘルドPC Pro3.0の場合、「A4」「B5」「Letter」「Legal」のいずれかを選択できます。弊社製のWindowsCE用プリンタドライバを使用すると「はがき」も選択できます。
7. [印刷の向き] で用紙の向きを選択します。
8. [余白] に上下左右の余白をミリメートル単位で入力します。
9. 選択した画像だけを印刷したい場合は[印刷範囲]から[選択]を選択し、全ての画像を印刷したい場合は[すべて]を選択します。

10. [OK] ボタンをタップまたはクリックします。



印刷が始まります。

印刷レイアウトについて

コメントの印刷有無や画像の印刷位置は、[ファイル]メニューの[印刷設定]で変更できます。P.53「一枚印刷のレイアウトを変更する」をご覧ください。

インデックス印刷のレイアウトを変更する

コメントおよび画像のタイトルの印刷有無、一枚の用紙に印刷する画像の枚数は、[ファイル]メニューの[印刷設定]で設定します。

1. [ファイル]メニューから[印刷設定]を選択します。

[EasyViewer and ImagePickerのプロパティ] ダイアログが表示されます。



2. [用紙] タブで [用紙サイズ] [印刷の向き] [余白] を設定します。
これらの設定は、印刷時に [インデックス印刷] ダイアログで変更できます。
3. 次に [インデックス印刷] タブをタップまたはクリックします。
[インデックス印刷] プロパティが表示されます。



4. [縦に並べる数] に用紙の縦に並べる画像の枚数を入力します。
[用紙サイズ]、[印刷の向き]、[余白]、[縦に並べる数] から、一枚の用紙に印刷できる画像の数および大きさが決まります。レイアウトのサンプルイメージが [インデックス印刷] プロパティの画面右側に表示されますから参考にしてください。
5. 画像のタイトルも一緒に印刷する場合は、[タイトルを印刷する] をオンにします。
6. 画像につけたコメントも一緒に印刷する場合は、[コメントを印刷する] をオンにします。
7. [OK] ボタンをタップまたはクリックします。

一枚印刷のレイアウトを変更する

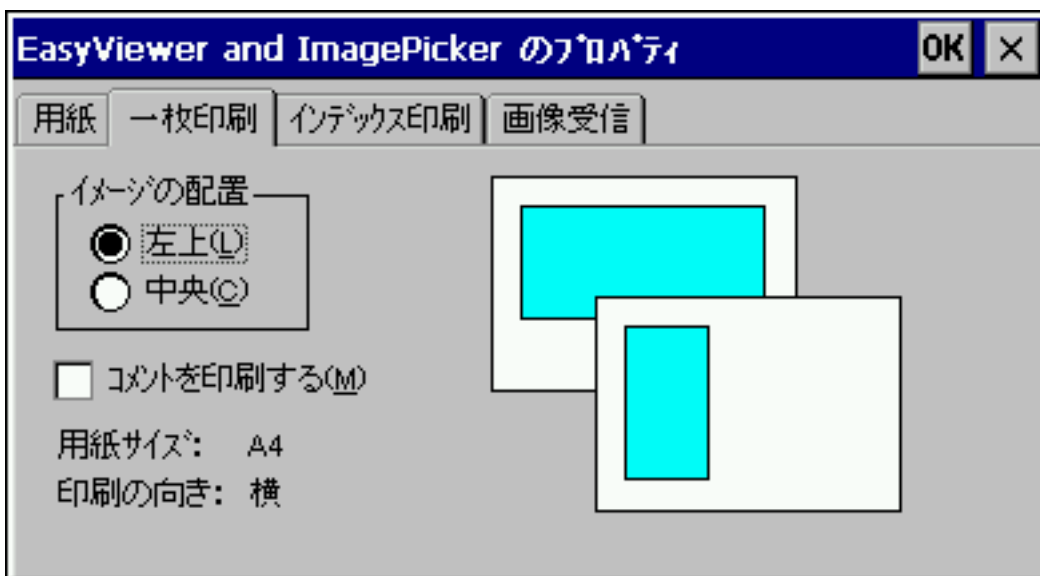
画像の印刷位置およびコメントの印刷有無は、[ファイル]メニューの[印刷設定]で設定します。

1. [ファイル]メニューから[印刷設定]を選択します。
[EasyViewer and ImagePickerのプロパティ]ダイアログが表示されます。



2. [用紙]タブで[用紙サイズ]、[印刷の向き]、[余白]を設定します。
これらの設定は、印刷時に[一枚印刷]ダイアログまたは[インデックス印刷]ダイアログで変更できます。

- 次に [一枚印刷] タブをタップまたはクリックします。
[一枚印刷] プロパティが表示されます。



印刷レイアウトのサンプルイメージが [一枚印刷] プロパティの画面右側に表示されますから、参考にしてください。

- 画像を用紙の左上から印刷する場合は [イメージの配置] で [左上] を選択し、用紙の中央に印刷する場合は [中央] を選択します。
- 画像につけたコメントも一緒に印刷する場合は、[コメントを印刷する] をオンにします。
- [OK] ボタンをタップまたはクリックします。

付 録

困ったとき

本製品を使用していて、困ったことが起きたときに参考にしてください。

現象：「ファイル形式が不正です」のメッセージが表示される。

原因： 以下の原因が考えられます。

- ・ 画像のファイル形式と、そのファイル名についている拡張子が一致していない場合など、画像のファイル形式が不正の場合、その画像は表示できません。

対処：

- ・ メッセージダイアログの[OK]ボタンをタップまたはクリックします。問題のない他の画像は正常に表示されます。
- ・ メッセージと一緒にファイル形式が不正である画像のファイル名が表示されますので、その画像ファイルを確認し、ファイル形式が不正である場合は正しいものに変更してください。

現象： 画像を表示する際、「ファイルの読み込みに失敗しました」のメッセージが表示される。

原因： 以下の原因が考えられます。

- ・ 画像が他のアプリケーションで使用している場合など、EasyViewer で画像を使用できなくなっているときには、その画像を表示できません。

対処：

- ・ メッセージダイアログの[OK]ボタンをタップまたはクリックします。問題のない他の画像は正常に表示されます。
- ・ 読み込みに失敗した画像を他のアプリケーションで使用している場合には、そのアプリケーションで画像を閉じてから、[表示]メニューから[最新の情報に更新]メニューを選択してください。
- ・ 他のアプリケーションで画像を使用していない場合に、このメッセージが表示されるときは、[表示]メニューから[最新の情報に更新]メニューを選択してください。この操作を行ってもメッセージが表示される場合は、EasyViewer ではその画像を使用できない可能性があります。メッセージの出る画像を隠して使用することをお勧めします。画像を隠すには、その画像を選択して[表示]メニューから[選択画像を隠す]を選択します。

現象： コメント入力時「書き込みできませんでした」のメッセージが表示される。

原因： 以下の原因が考えられます。

- ・ メモリカードに入っている画像のコメントの場合、メモリカードに書き込みできないようにプロテクトがかかっていると、コメントを編集できません。
- ・ 画像のコメントはテキストファイルになっていますが、そのコメントを他のアプリケーションで開いている場合、コメントを編集できません。

対処：

- ・ メッセージダイアログの[OK]ボタンをタップまたはクリックして、メッセージダイアログを閉じます。
- ・ メモリカードに入っている画像のコメントの場合は、メモリカードに書き込みできないようにプロテクトがかかっているかをご確認ください。プロテクトがかかっている場合はプロテクトを解除してください。
- ・ コメントを他のアプリケーションで開いている場合は、そのアプリケーションでコメントを閉じてください。

現象： 「印刷を開始できませんでした」のメッセージが表示される。

原因： 以下の原因が考えられます。

- ・ ハンドヘルド PC とパソコンが接続中の場合、印刷できません。
- ・ シリアル接続での印刷の場合、ハンドヘルド PC とプリンタが正しく接続されていないため印刷できません。
- ・ 赤外線接続での印刷の場合、ハンドヘルド PC の赤外線ポートとプリンタ側の赤外線ポートが正しく向き合っていないためできません。
- ・ (ハンドヘルド PC Pro3.0 使用時) ネットワーク印刷の場合、指定されたネットワークパスが見つからないため印刷できません。
- ・ (ハンドヘルド PC Pro3.0 使用時) ネットワーク印刷の場合、ネットワークにハンドヘルド PC が接続されていないためできません。

対処：

- ・ メッセージダイアログの[OK]ボタンをタップまたはクリックして、メッセージダイアログを閉じます。
- ・ ハンドヘルド PC とパソコンが接続中の場合は、接続を切断してください。
- ・ シリアル接続での印刷の場合、ハンドヘルド PC とプリンタをケーブルでしっかりと正しく接続してください。ハンドヘルド PC とプリンタの接続については、ハンドヘルド PC およびプリンタ、ケーブルの説明書をお読みください。

- ・ 赤外線接続での印刷の場合、ハンドヘルドPCの赤外線ポートとプリンタ側の赤外線ポートを正しく向きあわせてください。赤外線接続については、ハンドヘルドPCおよびプリンタの説明書をお読みください。
- ・ (ハンドヘルドPC Pro3.0使用時)ネットワーク印刷の場合、ハンドヘルドPCがネットワークに接続されているかご確認ください。ネットワークに接続されているにもかかわらず印刷できない場合は、指定したネットワークパスが存在しない可能性があります。正しいネットワークパスを指定してください。

現象：「印刷中にエラーが発生しました。印刷を中止します」のメッセージが表示される。

原因： 以下の原因が考えられます。

- ・ シリアル接続での印刷の場合、印刷の途中でハンドヘルドPCまたはプリンタからケーブルが外れたため印刷できません。
- ・ 赤外線接続での印刷の場合、印刷の途中でハンドヘルドPCの赤外線ポートとプリンタ側の赤外線ポートの向きが変わり、正しく向き合っていないためできません。
- ・ (ハンドヘルドPC Pro3.0使用時)ネットワーク印刷の場合、印刷の途中でネットワークが切断されたため印刷できません。

対処：

- ・ メッセージダイアログの[OK]ボタンをタップまたはクリックして、メッセージダイアログを閉じます。
- ・ シリアル接続での印刷の場合、ハンドヘルドPCとプリンタをケーブルでしっかりと正しく接続してください。ハンドヘルドPCとプリンタの接続については、ハンドヘルドPCおよびプリンタ、ケーブルの説明書をお読みください。
- ・ 赤外線接続での印刷の場合、ハンドヘルドPCの赤外線ポートとプリンタ側の赤外線ポートを正しく向きあわせてください。赤外線接続については、ハンドヘルドPCおよびプリンタの説明書をお読みください。
- ・ (ハンドヘルドPC Pro3.0使用時)ネットワーク印刷の場合、ハンドヘルドPCがネットワークに接続されているかご確認ください。
- ・ 上記の操作で解決しない場合は、ハンドヘルドPC側のメモリ不足が原因である可能性があります。コントロールパネルの[システム]でプログラム実行用のメモリ容量を増やしてください。ただし、スプール機能を利用して印刷している場合は、データ記憶用メモリが不足している場合がありますので、プログラム実行用およびデータ記憶用の両方のメモリが十分に必要です。その場合、プログラム実行用およびデータ記憶用のメモリ容量をバランスよく割り当てるか、または印刷する画像の枚数を減らして印刷してください。

現象：「ファイル名が制限を越えました」のメッセージが表示される。

原因： 以下の原因が考えられます。

- ・ [EasyViewer and ImagePicker のプロパティ] ダイアログの [画像受信] タブまたは [受信ファイル設定] ダイアログで [ファイル名] に入力した文字数が 64 文字を超えたためです。

対処：

- ・ メッセージダイアログの [OK] ボタンをタップまたはクリックして、メッセージダイアログを閉じます。
- ・ [EasyViewer and ImagePicker のプロパティ] ダイアログの [画像受信] タブまたは [受信ファイル設定] ダイアログの [ファイル名] には、拡張子を含めて 64 文字以内で入力してください。

現象：「ファイル名が不正です」のメッセージが表示される。

原因： 以下の原因が考えられます。

- ・ [EasyViewer and ImagePicker のプロパティ] ダイアログの [画像受信] タブまたは [受信ファイル設定] ダイアログで [ファイル名] に入力した文字に使用できない文字が含まれているためです。

対処：

- ・ メッセージダイアログの [OK] ボタンをタップまたはクリックして、メッセージダイアログを閉じます。
- ・ [EasyViewer and ImagePicker のプロパティ] ダイアログの [画像受信] タブまたは [受信ファイル設定] ダイアログの [ファイル名] には、「¥」「/」「:」「.」「?」「"」「|」は使用できません。他の文字を使用してください。

現象：「この画像は読み込みに失敗したため、画像情報の表示はできません」のメッセージが表示される。

原因： 以下の原因が考えられます。

- ・ 選択した画像が他のアプリケーションで使用中の場合など、EasyViewer でその画像を使用できなくなっているときには、その画像情報を表示できません。
- ・ 選択した画像のファイル形式と、そのファイル名についている拡張子が一致していない場合など、画像のファイル形式が不正の場合、その画像情報を表示できません。

対処：

- ・ メッセージダイアログの[OK]ボタンをタップまたはクリックして、メッセージダイアログを閉じます。
- ・ 選択した画像を他のアプリケーションで使用中の場合には、そのアプリケーションで画像を閉じてください。その後、[表示]メニューから[最新の情報に更新]を選択してから、画像情報を表示してください。
- ・ 上記操作を行っても画像情報を表示できない場合は、画像のファイル形式が不正である可能性があります。画像のファイル形式を正しいものにしてください。

現象：「この画像は読み込みに失敗したため、コメント入力はできません」のメッセージが表示される。

原因： 以下の原因が考えられます。

- ・ 選択した画像が他のアプリケーションで使用中の場合など、EasyViewer でその画像を使用できなくなっているときには、その画像のコメントを編集できません。
- ・ 選択した画像のファイル形式と、そのファイル名についている拡張子が一致していない場合など、画像のファイル形式が不正の場合、その画像のコメントを編集できません。

対処：

- ・ メッセージダイアログの[OK]ボタンをタップまたはクリックして、メッセージダイアログを閉じます。
- ・ 選択した画像を他のアプリケーションで使用中の場合には、そのアプリケーションで画像を閉じてください。その後、[表示]メニューから[最新の情報に更新]を選択してから、コメント編集の操作を行なってください。
- ・ 上記の操作でも解決しない場合は、画像のファイル形式が不正である可能性があります。画像のファイル形式を正しいものにしてください。

現象：「VPROP.DLL (IMG PICK.DLL) のロードに失敗しました」のメッセージが表示される。

原因： 以下の原因が考えられます。

- ・ メモリが不足したため[EasyViewer and ImagePicker のプロパティ]ダイアログまたは[受信ファイル設定]ダイアログを表示することができません。

対処：

- ・ メッセージダイアログの[OK]ボタンをタップまたはクリックして、メッセージダイアログを閉じます。
- ・ インデックス表示の場合は他のフォルダへ移動して画面に表示する画像の枚数を減らし、一枚表示の場合はサイズが小さい画像を表示してから、再度[印刷設定]メニューまたは[プロパティ]メニューを選択してください。
- ・ 上記の操作で解決しない場合は、コントロールパネルの[システム]でプログラム実行用のメモリ容量を増やしてください。

ショートカットキー一覧

ショートカットキー	名称	役割
[Ctrl] + [O]	開く	[開く]ダイアログを表示します。画像を開くことができます。
[Ctrl] + [B]	ひとつ上のフォルダへ移動	インデックス表示の画面にひとつ上のフォルダの画像を表示します。インデックス表示で有効です。
[Ctrl] + [P]	一枚印刷	[一枚印刷]ダイアログを表示します。画像を一枚ずつ印刷できます。ハンドヘルド PC で有効です。
[Ctrl] + [Shift] + [P]	インデックス印刷	インデックス表示の場合、[インデックス印刷]ダイアログを表示します。インデックス印刷ができます。ハンドヘルド PC で有効です。
[Ctrl] + [1]	大	インデックス表示の画像の表示サイズを「大」にします。インデックス表示で有効です。
[Ctrl] + [2]	中	インデックス表示の画像の表示サイズを「中」にします。インデックス表示で有効です。
[Ctrl] + [3]	小	インデックス表示の画像の表示サイズを「小」にします。インデックス表示で有効です。
[Ctrl] + [W]	ズームイン	一枚表示の画像を 10% 拡大表示します。
[Ctrl] + [T]	ズームアウト	一枚表示の画像を 10% 縮小表示します。
[Ctrl] + [L]	左回転	画像を左方向に 90 度回転します。
[Ctrl] + [R]	右回転	画像を右方向に 90 度回転します。
[Ctrl] + [E]	コメント編集	[コメント編集]ダイアログを表示します。コメントを編集できます。
[Ctrl] + [U]	最新の情報に更新	インデックス表示の画面に表示している画像を最新の情報に更新します。インデックス表示で有効です。
[Del] [Backspace]	選択画像を隠す	選択中の画像を隠します。
[Ctrl] + [I]	画像情報	画像情報を表示します。

ツールバーのボタン一覧

インデックス表示と一枚表示では、利用できるツールボタンが異なります。





インデックス表示時のツールボタン



一枚表示時のツールボタン



ボタン	名称	役割
	ひとつ上のフォルダへ移動	インデックス表示の画面にひとつ上のフォルダの画像を表示します。このボタンは、インデックス表示で表示されます。
	開く	[開く]ダイアログを表示します。画像を開くことができます。
	一枚印刷	[一枚印刷]ダイアログを表示します。このボタンは、ハンドヘルド PC で表示されます。
	表示モード変更	インデックス表示へ表示モードを変更します。このボタンは、一枚表示で表示されます。
	表示モード変更	一枚表示へ表示モードを変更します。このボタンは、インデックス表示で表示されます。
	サイズ	インデックス表示の画像の表示サイズを変更できます。ボタンをタップまたはクリックすると、[大] [中] [小] がメニューに表示されますから画像の表示サイズを選択します。このボタンは、インデックス表示で表示されます。
	前表示	インデックス表示でのひとつ前の画像を表示します。このボタンは、一枚表示で表示されます。
	次表示	インデックス表示でのひとつ先の画像を表示します。このボタンは、一枚表示で表示されます。

ボタン	名称	役割
	最新の情報に変更	インデックス表示の画面に表示している画像を最新の情報に更新します。このボタンは、インデックス表示で表示されます。
	左回転	画像を左方向に 90 度回転します。
	右回転	画像を右方向に 90 度回転します。
	コメント編集	[コメント編集] ダイアログを表示します。コメントを編集できます。

お問い合わせについて

弊社ホームページにてユーザー登録後は、下記をご覧の上、弊社ユーザーサポートへお問い合わせください。ユーザー登録されていないお客様は、サポート対象外とさせていただきますので、ご了承ください。

製品に関するお問い合わせ、ご意見、ご要望をお寄せ頂く場合は、次のページを印刷してご記入の上、郵送、またはFAXにて下記へお送りください。ご記入方法、およびユーザーサポートセンターについては、下記をお読みください。

新潟キヤノテック株式会社 ユーザーサポートセンター行
〒950-8760 新潟市米山1-24 新潟駅南センタービル Fax.025-244-8561 Tel.025-244-6445

製品のアフターサービス、およびユーザーサポートについて

このたびは新潟キヤノテック製品をお買い求め頂きまして、誠に有難うございます。

新潟キヤノテック株式会社では、お客様により快適に製品をご使用頂くために、ユーザーサポートセンターにおいて、製品のお問い合わせ、ならびに製品に関するご意見、ご要望を承っております。

WindowsCE / ハンドヘルドPC / パームサイズPCについては、発売元へお問い合わせくださるようお願いいたします。

ユーザーサポートセンターの営業時間

ユーザーサポートセンターは下記の時間帯でサポートサービスを行っております。

土曜・日曜・祭日、および当社休業日を除く

10:00～12:00、13:00～17:00

TEL 025-244-6445

FAX 025-244-8561 (24時間)

E-Mail support@niigata-canotec.co.jp

ユーザーサポートセンターをご利用になれるお客様

ユーザーサポートセンターをご利用になれるお客様は、弊社ホームページにてユーザー登録いただいたお客様のみとなっております。ユーザー登録されていないお客様のユーザーサポートは致しかねますのでご注意ください。

ユーザーサポートセンターのご利用の方法

お電話にてお問い合わせ頂く場合は、お問い合わせの前に、必ず「お問い合わせ用紙」(次のページ)の内容をご確認下さい。サポートセンターの担当者には、製品名と製品のシリアル番号を正確にお教えください。お教え頂いたシリアル番号でのユーザー登録が確認されない場合は、ユーザーサポートをお受けできない場合がございますのでご注意ください。

FAXまたは郵送でお問い合わせ頂く場合は、「お問い合わせ用紙」(次のページ)にお問い合わせの内容を詳しくご記入の上、(印刷結果に関するお問い合わせの場合は印刷結果も添えて)サポートセンター宛にお送りください。受付後、ユーザーサポートセンターの担当者より、お客様へご連絡いたします。なお、時間帯、曜日によっては、サポートセンターのお電話が大変かかりにくい場合がございます。その場合は、「お問い合わせ用紙」(次のページ)に内容をご記入の上、FAXまたは郵送でお問い合わせください。後ほど、サポート担当者より、お客様へご連絡させていただきます。

お問い合わせ用紙

製品に関するお問い合わせ、ご意見、ご要望をお寄せ頂く場合は、このページを印刷してご記入の上、郵送、またはFAXにて下記へお送りください。

新潟キヤノテック株式会社 ユーザーサポートセンター行

〒950-8760 新潟市米山1-24 新潟駅南センタービル Fax.025-244-8561 Tel.025-244-6445

製品名	製品使用台数	台	記入日	年	月	日
(上記の他に使用している弊社製品名)						
ソフトウェア シリアルNo.	製品バージョン Ver.					
ハードウェア シリアルNo.	ご住所					
お客様名						
会社名						
部署名	電話番号	FAX 番号				
E-Mail						

お客様の動作環境

ハンドヘルド PC	メーカー名 :	機種名 :	型番 :
本体メモリ	MB		
プリンタ	メーカー名 :	機種名 :	型番 :
プリンタドライバ名			
その他周辺機器	メーカー名 :	機種名 :	型番 :

お問い合わせの内容をできるだけ詳しくご記入ください

- ・ オペレーションを詳しくご記入ください。
- ・ エラーが発生した場合は、エラーコードとメッセージを詳しくご記入ください。
- ・ 本用紙に記入しきれない場合は、お手数でも別紙を添えてお問い合わせください。