


Matrox PowerDesk

Le logiciel Matrox PowerDesk vous permet de tirer pleinement parti de votre matériel graphique Matrox et vous propose encore plus de fonctions d'affichage Matrox.

La plupart des fonctions de Matrox PowerDesk sont accessibles à partir des feuilles de propriétés. Celles-ci se trouvent dans la boîte de dialogue **Propriétés de Affichage** de Windows. Pour accéder aux feuilles de propriétés de Matrox PowerDesk, procédez comme suit:

- n Sous Windows 95, cliquez à l'aide du bouton droit de la souris sur l'arrière-plan du bureau Windows et sélectionnez **Propriétés**.
- n Sous Windows 98, cliquez à l'aide du bouton droit de la souris sur l'arrière-plan du bureau Windows et cliquez sur **Propriétés** à **Paramètres** à **Avancé**. Si vous utilisez un bureau multi-affichages, sélectionnez un affichage avant de cliquer sur **Avancé**.

Vous pouvez également accéder rapidement aux fonctions de Matrox PowerDesk à l'aide de Matrox QuickDesk. Certaines fonctions de PowerDesk ne sont accessibles qu'à partir de QuickDesk.

Pour plus d'informations sur le logiciel Matrox PowerDesk, consultez le reste de ce guide et l'aide contextuelle, là où elle est disponible. Pour afficher l'aide contextuelle, cliquez sur l'icône  dans la barre de titre d'une boîte de dialogue, puis sur l'élément sur lequel vous voulez obtenir de l'aide. Cliquez avec le bouton droit de la souris sur une rubrique d'aide pour obtenir un menu contextuel que vous pouvez imprimer ou copier.

Voir aussi...

- ∅ [Bureau multi-affichages](#)
- ∅ [Matrox QuickDesk](#)

Utilisation de ce guide

Ce guide suppose que vous connaissez les fonctions de base comme cliquer, cliquer avec le bouton droit et double-cliquer, et que vous connaissez les principes de base du système d'exploitation que vous utilisez. De plus, nous utilisons les conventions suivantes:

- n **Gras** pour le texte qui apparaît à l'écran, les sous-titres et les étiquettes.
- n *Italique* pour les noms de fichier, les chemins, les titres de publication, et les nouveaux termes.
- n **Gras italique** pour l'insistance.
- n Les touches du clavier apparaissent entre crochets, et un signe plus sépare les touches sur lesquelles vous devez appuyer simultanément. Par exemple: appuyez sur [Ctrl]+[Alt]+[Suppr] pour redémarrer votre ordinateur.
- n Des flèches ("à") pour séparer les instructions dans l'ordre. Par exemple, "cliquez sur **OK** à **Fermer** à **OK**" revient au même que "cliquez sur **OK**, puis sur **Fermer**, puis sur **OK**".
- n Vert pour les liens. Si vous visualisez l'aide en ligne, cliquez sur le texte vert pour accéder à la rubrique référencée.

Information sur le copyright.

Fermer

Cliquez sur ce bouton pour fermer la boîte de dialogue.

Appliquer

Cliquez sur ce bouton pour appliquer les modifications sans fermer la boîte de dialogue.

Annuler

Cliquez sur ce bouton pour fermer la boîte de dialogue sans appliquer les modifications.

OK

Cliquez sur ce bouton pour appliquer les modifications et fermer la boîte de dialogue.

Description de cette boîte de dialogue ou de cette feuille de propriétés.

Restaurer

Cliquez sur ce bouton pour restaurer les valeurs par défaut des paramètres.

Enregistrer

Cliquez sur ce bouton pour enregistrer les modifications effectuées dans cette boîte de dialogue.

Précédent

Cliquez sur ce bouton pour revenir à l'étape précédente.

Suivant

Cliquez sur ce bouton pour passer à l'étape suivante.

Aucune rubrique d'aide n'est associée à cet élément.

Matrox QuickDesk

Utilisez QuickDesk pour accéder rapidement aux fonctions de Matrox PowerDesk. Pour afficher ou masquer QuickDesk, utilisez les cases à cocher se trouvant dans la feuille de propriétés **Options** de Matrox PowerDesk.

Une fois QuickDesk lancé, son icône s'affiche dans la barre des tâches de Windows. Amenez le pointeur de la souris sur cette icône pour afficher une info-bulle vous indiquant les paramètres de bureau que vous êtes en train d'utiliser. Cliquez sur l'icône pour afficher le menu QuickDesk.

Vous pouvez aussi double-cliquer sur l'icône QuickDesk pour ouvrir rapidement la boîte de dialogue **Propriétés d'affichage**.

Voir aussi...

∅ [Matrox PowerDesk](#)

Modèles de bureau

Sélectionnez cet élément de menu pour accéder à vos modèles de bureau ou pour les organiser. Un modèle de bureau est une combinaison enregistrée de paramètres d'affichage. Il inclut la résolution et la palette de couleurs. Si vous utilisez un bureau multi-affichages, un modèle de bureau inclut également la position virtuelle de chaque affichage sur votre bureau Windows.

Cliquez sur cet élément de menu pour afficher les choix suivants:

- n Les noms des modèles de bureau déjà définis apparaîtront dans la liste. Cliquez sur un nom de modèle pour utiliser ses paramètres.
- n Cliquez sur **Ajouter** pour enregistrer les paramètres de bureau actuels dans un modèle de bureau.
- n Cliquez sur **Organiser** pour renommer ou supprimer un modèle de bureau enregistré, ou pour obtenir des informations sur celui-ci.

Positions de fenêtres

Sélectionnez cet élément de menu pour enregistrer et restaurer la position et la dimension des fenêtres de programmes de votre espace de bureau actuel.

La position et la dimension d'une fenêtre ne peuvent être restaurées que si elles ont été enregistrées auparavant. Des informations de fenêtre différentes sont enregistrées pour chaque espace de bureau. Ces informations sont enregistrées jusqu'à l'arrêt de l'ordinateur, au redémarrage de Windows ou lors de la fermeture d'une session Windows.

Remarque: Si vous utilisez un bureau multi-affichages et si l'affichage virtuel est modifié, votre bureau le sera aussi.

Voir aussi...

- ∅ [Espace du bureau](#)
- ∅ [Bureau multi-affichages](#)

Icônes de bureau

Sélectionnez cet élément de menu pour enregistrer et restaurer la position des icônes de bureau de votre espace de bureau actuel.

La position d'une icône ne peut être restaurée que si elle a été enregistrée auparavant. Des informations d'icône différentes sont enregistrées pour chaque espace de bureau.

Remarque: Si vous utilisez un bureau multi-affichages et si l'affichage virtuel est modifié, votre bureau le sera aussi.

Voir aussi...

∅ [Espace du bureau](#)

∅ [Bureau multi-affichages](#)

Aide

Sélectionnez cet élément de menu pour afficher des informations complémentaires sur Matrox PowerDesk.

Touches d'accès rapide

Sélectionnez cet élément de menu pour définir ou modifier les raccourcis clavier des modèles de bureau et des fonctions de Matrox PowerDesk.

Lancer Matrox DeskNav

Sélectionnez cet élément de menu pour lancer le programme Matrox DeskNav.

Voir aussi...

∅ [Matrox DeskNav](#)

Lancer Matrox Diagnostic

Sélectionnez cet élément de menu pour lancer le programme Matrox Diagnostic. Ce dernier vous aide à identifier certains problèmes liés à l'affichage.

Démarrer l'écran de veille

Sélectionnez cet élément de menu pour afficher immédiatement votre écran de veille. Cet élément de menu n'apparaît pas si "**(Aucun)**" est sélectionné dans la zone de liste **Écran de veille** dans les propriétés d'affichage de Windows.

Propriétés d'affichage

Sélectionnez cet élément de menu pour ouvrir la boîte de dialogue **Propriétés de Affichage**.

Voir aussi...

∅ [Matrox PowerDesk](#)

Fermer Matrox QuickDesk

Sélectionnez cet élément de menu pour fermer Matrox QuickDesk. Lorsque Matrox QuickDesk est fermé, son icône n'apparaît plus dans la barre des tâches de Windows.

Pour ouvrir de nouveau Matrox QuickDesk, activez la case à cocher "**Afficher l'icône Matrox QuickDesk dans la barre des tâches**" dans la feuille de propriétés **Options**.

Remarque: Certaines fonctions de Matrox PowerDesk ne sont accessibles qu'à partir de Matrox QuickDesk.

Voir aussi...

- ∅ [Matrox PowerDesk](#)

Liste des modèles

Liste des modèles de bureau existants.

Nombre maximal de modèles dans le menu QuickDesk

Utilisez cette zone pour indiquer le nombre maximal de modèles de bureau à afficher dans le menu QuickDesk.

Si votre nombre réel de modèles dépasse celui indiqué ici, vous pouvez utiliser l'élément de menu QuickDesk **Autres modèles** pour accéder aux modèles supplémentaires. Si votre nombre réel de modèles est très important et que le nombre sélectionné ici est trop important, votre affichage ne pourra peut-être pas contenir tous les noms de modèles figurant dans le menu QuickDesk.

Renommer

Cliquez sur ce bouton pour renommer le modèle de bureau sélectionné.

Supprimer

Cliquez sur ce bouton pour supprimer le modèle de bureau sélectionné.

Appliquer

Cliquez sur ce bouton pour appliquer le modèle de bureau sélectionné.

Aperçu d'un modèle

Aperçu du modèle de bureau sélectionné. Pour afficher la description des modes d'affichage, amenez le pointeur de la souris sur l'aperçu.

Modèles et fonctions

Liste des modèles de bureau et des fonctions de Matrox PowerDesk. Vous pouvez définir des raccourcis clavier pour chaque modèle et chaque fonction.

Pour définir un raccourci clavier, sélectionnez un élément dans la liste, cliquez dans la zone d'édition qui s'affiche, appuyez sur une touche ou sur une combinaison de touches (par exemple [Ctrl]+[F10]), puis cliquez sur **Enregistrer**.

Raccourci clavier

Cliquez dans cette zone de texte, appuyez sur une touche ou sur une combinaison de touches (par exemple [Ctrl]+[F10]), puis cliquez sur **Enregistrer** pour définir un raccourci clavier pour l'élément que vous avez sélectionné dans la liste.

"**Aucun**" s'affiche dans cette zone de texte si vous n'appuyez sur aucune touche de raccourci ou si la touche de raccourci appuyée ne peut pas être utilisée.

Description de la fonction sélectionnée.

Configuration du moniteur

Utilisez cette feuille de propriétés pour personnaliser les paramètres de moniteur Windows.

Les paramètres de moniteur basés sur le logiciel indiquent au pilote d'affichage les capacités de résolution d'affichage de votre moniteur ainsi que les fréquences de rafraîchissement de chaque mode d'affichage pris en charge. La modification des paramètres de moniteur Windows vous permet de tirer le meilleur parti de votre moniteur.

AVERTISSEMENT: Votre affichage peut se déformer ou devenir illisible si les paramètres de moniteur utilisés sont incorrects. De plus, certains moniteurs peuvent être endommagés si les paramètres de moniteur utilisés sont incorrects.

Fréquence actuelle de rafraîchissement

Ceci est la fréquence actuelle de rafraîchissement vertical de votre affichage. Il s'agit du nombre de fois, en hertz (cycles par seconde), où votre carte graphique redessine tout l'écran en une seconde. Plus la fréquence est élevée, moins l'affichage clignote

Les paramètres logiciels de moniteur sont utiles pour déterminer la fréquence de rafraîchissement. Chaque mode d'affichage possède ses propres paramètres logiciels de moniteur. Par conséquent, des modes d'affichage différents peuvent avoir des fréquences de rafraîchissement différentes.

Voir aussi...

∅ [Mode d'affichage](#)

Utilisez vos modifications aux paramètres de moniteur Windows

Cochez cette case pour utiliser les modifications de moniteur. Celles-ci sont basées sur vos paramètres de moniteur Windows actuels. Lorsque vous créez, changez ou sélectionnez des modifications de moniteur, cette case est activée automatiquement et les modifications sont appliquées.

Si les modifications ont été sélectionnées dans la liste des moniteurs Matrox, le nom du fabricant et le nom du modèle s'affichent sous cette case à cocher.

Désélectionnez cette case à cocher pour désactiver l'utilisation des modifications à vos paramètres de moniteur Windows actuels.

Si vous n'avez ni créé ni sélectionné de modifications aux paramètres de moniteur Windows actuels, cette case à cocher n'est pas disponible.

Mode de sélection des paramètres de moniteur

Cliquez sur un des boutons d'option pour choisir la méthode de sélection de la configuration du moniteur.

Modifier le mode d'affichage actuel

Cliquez sur ce bouton pour modifier les paramètres de moniteur du mode d'affichage actuel. Un mode d'affichage est la combinaison d'une résolution de l'affichage et d'une palette de couleurs.

Modifier un autre mode d'affichage

Cliquez sur ce bouton pour modifier les paramètres de moniteur de tous les modes d'affichage pris en charge par votre carte graphique Matrox. Il existe un mode d'affichage distinct pour chaque combinaison résolution d'affichage-palette de couleurs.

Sélectionner les modifications dans la liste Matrox

Cliquez sur ce bouton pour sélectionner des paramètres de moniteur dans la liste Matrox. Ceux-ci sont appliqués en tant que modifications prédéfinies aux paramètres de moniteur Windows actuels.

Remarque: Si un mode d'affichage est pris en charge par vos paramètres de moniteur Windows actuels mais non par les paramètres de moniteur sélectionnés dans la liste Matrox, les paramètres de moniteur Windows seront utilisés pour ce mode d'affichage.

Charger un fichier de modifications

Cliquez sur ce bouton pour charger les modifications de moniteur enregistrées précédemment. Elles remplaceront les modifications aux paramètres de moniteur Windows actuels.

Enregistrer un fichier de modifications

Cliquez sur ce bouton pour enregistrer vos modifications de moniteur actuelles dans un fichier.

Ce bouton n'est pas disponible s'il n'existe pas de modifications aux paramètres de moniteur Windows actuels.

Supprimer toutes les modifications

Cliquez sur ce bouton pour supprimer toutes les modifications aux paramètres de moniteur Windows actuels. Cela n'affectera pas la liste des moniteurs Matrox ni les fichiers de modification de moniteur.

Ce bouton n'est pas disponible s'il n'existe pas de modifications aux paramètres de moniteur Windows actuels.

Utiliser les commandes simplifiées

Activez cette case à cocher pour utiliser les commandes simplifiées afin de modifier les paramètres de moniteur à l'aide du logiciel Matrox PowerDesk (recommandé).

Désactivez-la pour modifier les paramètres de moniteur avancés.

Dimension

Cliquez sur ces boutons pour redimensionner l'affichage. Ils ne modifient pas la résolution de l'affichage.

Ces boutons ne sont pas disponibles si les limites de configuration du moniteur sont atteintes.



Cliquez sur ce bouton pour étirer votre affichage verticalement.



Cliquez sur ce bouton pour réduire votre affichage verticalement.



Cliquez sur ce bouton pour étirer votre affichage horizontalement.



Cliquez sur ce bouton pour réduire votre affichage horizontalement.

Position

Cliquez sur ces boutons pour déplacer l'espace d'affichage de votre moniteur.

Ils ne sont pas disponibles si les limites de configuration du moniteur sont atteintes.



Cliquez sur ce bouton pour déplacer votre affichage vers le haut.



Cliquez sur ce bouton pour déplacer votre affichage vers le bas.



Cliquez sur ce bouton pour déplacer votre affichage vers la gauche.



Cliquez sur ce bouton pour déplacer votre affichage vers la droite.

Retour

Cliquez sur ce bouton pour annuler la dernière action. Vous pouvez annuler plusieurs opérations.

Restaurer

Cliquez sur ce bouton pour réinitialiser les valeurs originales.

Mode d'affichage en cours

Mode d'affichage actuel (résolution de l'affichage et palette de couleurs). Toute modification effectuée dans cette boîte de dialogue n'affectera que ce mode d'affichage.

Modification de la fréquence de rafraîchissement

Utilisez ces commandes pour modifier la fréquence de rafraîchissement vertical.

Paramètres de moniteur avancés

Utilisez ces commandes pour modifier les paramètres de moniteur avancés.

Accepter

Cliquez sur ce bouton pour accepter les modifications apportées aux paramètres de moniteur. Si vous ne le faites pas avant expiration de la minuterie, les paramètres précédents seront restaurés.

Horizontal

Utilisez ces commandes pour modifier les paramètres horizontaux du signal vidéo.

Fréquence de rafraîchissement (horizontal)

Utilisez cette boîte pour modifier la fréquence de rafraîchissement horizontal.

Porche avant (horizontal)

Utilisez cette boîte pour modifier la valeur du porche horizontal avant.

Synchro (horizontale)

Utilisez cette boîte pour modifier la valeur de synchronisation horizontale.

Porche arrière (horizontal)

Utilisez cette boîte pour modifier la valeur du porche horizontal arrière.

Polarité de synchro positive

Cochez cette case pour utiliser la polarité de synchronisation positive.

Vertical

Utilisez ces commandes pour modifier les paramètres verticaux du signal vidéo.

Fréquence de rafraîchissement (vertical)

Utilisez cette boîte pour modifier la fréquence de rafraîchissement vertical.

Porche avant (vertical)

Utilisez cette boîte pour modifier la valeur du porche vertical avant.

Synchro (verticale)

Utilisez cette boîte pour modifier la valeur de synchronisation verticale.

Porche arrière (vertical)

Utilisez cette boîte pour modifier la valeur du porche vertical arrière.

Rafraîchissement standard

Cliquez dans cette liste pour sélectionner une fréquence de rafraîchissement standard et la configuration correspondante.

Horloge à pixels

Nombre de pixels affichés par seconde pour les fréquences de rafraîchissement spécifiées (vertical et horizontal).

Entrelacé

Cochez cette case pour permettre l'entrelacement du signal vidéo. Désactivez-la dans le cas contraire. La plupart des moniteurs d'ordinateur sont non-entrelacés.

Couleur

Utilisez cette feuille de propriétés pour:

- n Régler avec précision les couleurs de votre affichage.
- n Compenser la luminosité en fonction de l'emplacement de votre ordinateur.
- n Harmoniser l'affichage des couleurs avec d'autres moniteurs.

Température de couleur

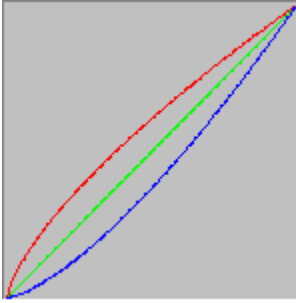
Déplacez ce curseur pour ajuster la température de couleur de votre moniteur. Une configuration "chaude" donne à la couleur gris neutre de votre affichage une teinte jaune-rouge. Une configuration "froide" donne à la couleur gris neutre de votre affichage une teinte bleue.

Contraste

Déplacez ces curseurs pour modifier le contraste des trois couleurs primaires de votre moniteur (rouge, vert et bleu). Le contraste d'une couleur dépend de son *gamma*. Le gamma, dans ce cas, est une mesure du rapport entre la luminosité d'une couleur à l'écran et la tension que l'ordinateur envoie au moniteur pour générer cette couleur.

Cochez la case **Lier**, pour garder les curseurs **Rouge**, **Vert** ou **Bleu** au même niveau. Lorsque cette case est cochée, et que vous déplacez un curseur **Contraste**, vous modifiez le contraste de l'ensemble de votre affichage.

Affichage des courbes de couleurs



Ce panneau représente la courbe de la reproduction du ton des couleurs rouge, vert et bleu de votre affichage. Il reflète toutes les modifications que vous apportez avec les curseurs **Température de couleur** et **Contraste**.

Options

Utilisez cette feuille de propriétés pour activer ou désactiver diverses fonctions et contrôler les paramètres de performance de votre pilote d'affichage Matrox.

Si vous rencontrez des problèmes avec Windows ou un programme spécifique de Windows, vous pouvez essayer de modifier la sélection de ces cases à cocher (surtout les cases relatives aux performances). Pour plus d'informations sur chaque commande, consultez l'aide contextuelle.

Avertir avant de modifier les paramètres d'affichage

Si cette case est cochée, Matrox PowerDesk vous demande de confirmer la modification de vos paramètres d'affichage.

Cette fonction est utile lorsque votre moniteur ne supporte pas les paramètres d'affichage appliqués. Dans ce cas, l'image à l'écran peut être déformée ou inutilisable. Si vous ne répondez pas au message affiché dans les 15 secondes, le système restaure les paramètres d'affichage d'origine.

Désactivez la case si vous ne voulez pas de demande de confirmation.

Enregistrer/restaurer automatiquement les positions des icônes

Lorsque cette case est cochée, Matrox PowerDesk enregistre et restaure automatiquement la position des icônes de votre bureau. Leur position est enregistrée et restaurée à chaque fois que vous modifiez la résolution de votre espace du bureau ou d'affichage.

Remarque: Si vous utilisez un bureau multi-affichages et si l'affichage virtuel est modifié, votre bureau le sera aussi.

Enregistrer/restaurer automatiquement les positions de fenêtres

Lorsque cette case est cochée, Matrox PowerDesk enregistre et restaure automatiquement la taille et la position des fenêtres de programmes. Leurs positions sont enregistrées et restaurées chaque fois que vous modifiez la résolution de votre bureau ou de l'espace d'affichage.

Remarque: Si vous utilisez un bureau multi-affichages et si l'affichage virtuel est modifié, votre bureau le sera aussi.

Afficher les menus dans la partie visible de l'écran

Lorsque cette case à cocher est activée, Matrox PowerDesk affiche les menus dans la partie visible de votre espace d'affichage (votre espace de vision). Cette fonction est utile lorsque des parties de votre espace de bureau sont en dehors de votre espace d'affichage, comme lors de l'utilisation de la fonction zoom de Matrox.

Remarque: Cette fonction n'affecte pas le menu **Démarrer** de Windows 98.

Afficher l'icône Matrox QuickDesk dans la barre des tâches



Cochez cette case pour afficher l'icône Matrox QuickDesk dans la barre des tâches de Windows.
Voir aussi...

∅ [Matrox QuickDesk](#)

Démarrer Matrox QuickDesk lorsque Windows redémarre

Cochez cette case pour que Matrox QuickDesk démarre à chaque fois que Windows redémarre.

Voir aussi...

∅ [Matrox QuickDesk](#)

Utiliser l'accélération de polygones

Lorsque cette case est cochée, l'accélération matérielle est utilisée pour le traçage d'objets polygones complexes. Si les polygones complexes ne sont pas tracés correctement dans une application particulière (telle qu'un progiciel graphique ou de dessin), désactivez cette case à cocher.

Utiliser la mise en cache des bitmaps

Lorsque cette case est cochée, l'accélération matérielle est utilisée pour mettre en cache certaines images en mode point dans la mémoire graphique.

Si vous avez des problèmes avec un programme en particulier (par ex.: certaines images en mode point ne sont pas correctement affichées), essayez de désactiver cette case.

Utiliser le contrôle du bus

Cochez cette case pour utiliser le contrôle du bus avec votre carte graphique Matrox. Le contrôle du bus est une fonction qui permet aux cartes d'extension d'effectuer les tâches en même temps que l'unité centrale de l'ordinateur. Si vous utilisez un ordinateur Pentium rapide (plus de 166 MHz), l'affichage est amélioré sur la plupart des programmes lorsque vous cochez cette case.

Pour utiliser le contrôle du bus avec les programmes 3D (DirectX), votre carte graphique exige une requête d'interruption (IRQ). Les ordinateurs attribuent souvent automatiquement une IRQ aux cartes graphiques, mais cela n'est pas systématique. Si aucune IRQ n'a été affectée à votre carte graphique, les programmes qui utilisent le contrôle du bus Matrox risquent de ne pas fonctionner correctement. Pour de plus amples informations, reportez-vous à votre documentation Matrox ou à celle du système.

Il se peut que certains ordinateurs moins récents ne supportent pas du tout le contrôle du bus. Désactivez cette case à cocher si votre ordinateur ne supporte pas cette fonctionnalité.

En outre, si vous constatez une "instabilité" (mouvement d'affichage irrégulier) avec les programmes DirectX lorsque vous utilisez une manette de jeu analogique, essayez de désactiver cette option.

Utiliser une mémoire tampon de valeur Z de 32 bits

Cochez cette case pour qu'une mémoire tampon de valeur Z de 32 bits soit disponible pour les programmes qui utilisent Direct3D. Comparée à une mémoire tampon de valeur Z de 16 bits traditionnelle, la mémoire tampon de valeur Z de 32 bits permet des calculs de profondeur 3D plus précis, mais peut réduire les performances.

Les programmes Direct3D ne supportent pas tous une mémoire tampon de valeur Z de 32 bits.

Filtrer l'image redimensionnée

Lorsque cette case est cochée, des méthodes de filtre sont utilisées pour améliorer la qualité de l'image lors de la lecture de fichiers vidéo avec l'option de mise à l'échelle.

Commutation entre les pages durant le balayage vertical

Si cette option est activée, le pilote DirectDraw/Direct3D attendra le balayage vertical de l'écran avant d'afficher une nouvelle image d'animation. Habituellement, la nouvelle image est affichée immédiatement.

Cochez cette case si vous remarquez des effets de "déchirure" (animation fragmentée) avec les applications DirectX. La vitesse d'exécution est généralement plus élevée lorsque cette case à cocher est désactivée.

Utiliser la qualité vidéo 16 bit

Lorsque cette case est cochée et que Windows utilise une palette de 256 couleurs (8 bits), le pilote d'affichage de Matrox utilise une palette couleurs (16 bits) pour afficher la vidéo numérique (fichiers AVI et MPEG) sur l'écran de votre ordinateur.

Utiliser l'accélération de l'effet de brume

Cochez cette case afin d'activer le support "effet de brume" dans le pilote Matrox Direct3D.

On entend par "effet de brume" un effet visuel utilisé par certains programmes 3D pour accentuer l'illusion de profondeur. Cet effet, qui fait disparaître tout objet lointain dans une sorte de brouillard, doit conférer aux programmes qui l'utilisent un réalisme accru.

Si la case est cochée, l'effet de brume Direct 3D est accéléré.

Si la case n'est pas cochée, les programmes peuvent soit (1) ne pas utiliser l'effet de brume (vitesse accrue), soit (2) émuler l'effet de brume dans leur propre logiciel (vitesse ralentie).

Si des problèmes d'affichage se posent avec l'utilisation de l'effet de brume, essayez de désactiver la case à cocher.

Utiliser une commande secondaire d'affichage en tant que moniteur Windows.

Cochez cette case pour utiliser la commande secondaire d'affichage en tant que moniteur Windows. Avec cette fonction, une puce graphique contrôle deux moniteurs, chacun ayant des affichages distincts.

Information

Utilisez cette feuille de propriétés pour obtenir des informations spécifiques sur votre matériel et votre logiciel d'affichage, y compris les numéros de version. Pour obtenir des informations sur chaque entrée de cette feuille, consultez l'aide contextuelle.

Matériel graphique

Cette zone contient des informations sur votre matériel graphique.

Type de carte

Le nom du modèle de votre carte graphique Matrox actuelle.

Puce graphique

Le nom de la puce graphique de votre carte graphique Matrox actuelle.

Mémoire sur la carte

La quantité de mémoire graphique, en mégaoctets, installée sur votre carte graphique Matrox actuelle.

Type de mémoire

Il s'agit du type de mémoire de votre carte graphique.

RAMDAC

La vitesse, en mégahertz, du RAMDAC ("Random Access Memory Digital-to-Analog Converter") de votre carte graphique Matrox. Plus la vitesse du RAMDAC de votre carte graphique est élevée, meilleures sont les capacités graphiques.

Numéro de série

Le numéro de série unique qui identifie votre carte graphique Matrox actuelle.

Matériel supplémentaire

Liste de tout le matériel supplémentaire de votre carte graphique Matrox.

"**(intégré)**" indique une fonctionnalité intégrée à votre carte Matrox au moment de sa fabrication.

"**(module complémentaire)**" indique une fonctionnalité ajoutée à votre carte Matrox après sa fabrication.

Logiciel graphique (versions)

Cette zone contient des informations sur votre logiciel graphique.

BIOS graphique

Version BIOS ("Basic Input/Output System" -- système d'entrée-sortie de base) de votre carte graphique Matrox. Ce BIOS peut être mis à jour avec le logiciel.

Pilote d'affichage

Il s'agit de la version du pilote d'affichage Matrox installé. Ce logiciel pilote votre carte graphique Matrox.

Mini-VDD

Version installée du pilote de périphérique virtuel (VDD -- "Virtual Device Driver") Matrox. Le pilote VDD gère les fonctions d'affichage de base (de niveau inférieur) propres au matériel Matrox. Les autres fonctions d'affichage de base sont gérées par le pilote VDD de Windows.

Matrox PowerDesk

La version du logiciel Matrox PowerDesk installé sur votre système.

Pilote DirectDraw/Direct3D

Version installée du pilote Matrox DirectDraw/Direct3D. Certains programmes l'utilisent pour un accès plus rapide au matériel Matrox.

Microsoft DirectX

Il s'agit de la version installée du logiciel Microsoft DirectX. Vous devez installer une version récente de DirectX pour assurer le bon fonctionnement de certains programmes.

De même, si une version récente de DirectX n'est pas installée, il se peut que certaines fonctions de Matrox PowerDesk ne soient pas disponibles.

Remarque: Le numéro indiqué correspond au numéro de version fourni par DirectX. Le troisième chiffre de ce numéro correspond à la version à laquelle il est couramment fait référence. Par exemple, DirectX 4.06.00.0318 sera appelé plus couramment DirectX 6.

Assistance clientèle

Cliquez sur ce bouton pour consulter les informations du support technique de la clientèle.

Il s'agit d'informations relatives à l'assistance clientèle.

Afficher fichier Lisezmoi

Cliquez sur ce bouton pour afficher le fichier "Lisezmoi" de Matrox PowerDesk. Ce fichier contient des informations importantes sur le logiciel et le pilote d'affichage Matrox PowerDesk.

Aller au site Web

Cliquez sur ce bouton pour établir une connexion Internet afin d'obtenir des informations sur les produits, le support client ou des mises à jour du logiciel.

Sortie TV

Utilisez cette feuille de propriété pour changer les paramètres de sortie TV.

Pour plus d'informations sur chaque commande de cette feuille de propriétés, consultez l'aide contextuelle.

Cette feuille de propriété n'est disponible que si vous possédez une carte graphique Matrox G100 ou G200 avec support sortie TV.

Afficher sur la TV

Cochez cette case pour afficher ou enregistrer l'affichage de votre ordinateur sur la télévision ou le magnétoscope connecté à votre ordinateur.

Lorsque cette case est cochée, l'affichage de votre ordinateur utilise les réglages télévision. Ces réglages télévision proposent normalement des résolutions et des fréquences de rafraîchissement inférieures à celles des moniteurs usuels. Une fréquence de rafraîchissement trop basse peut provoquer un scintillement plus prononcé.

AVERTISSEMENT: Il se peut que les moniteurs ne supportent pas la fréquence de rafraîchissement vertical de 50 Hz utilisée pour les formats de télévision européens. Il se peut même que l'utilisation de cette fréquence de rafraîchissement endommage certains moniteurs. Pour de plus amples informations, reportez-vous à la documentation de votre moniteur.

Norme TV

Cliquez sur le bouton voulu afin d'indiquer la norme de télévision utilisée par la télévision ou le magnétoscope connecté à votre ordinateur:

n **NTSC** -- norme de télévision utilisée notamment en Amérique du Nord et au Japon.

n **PAL** -- norme de télévision utilisée notamment en Europe et en Chine.

Si vous sélectionnez une norme de télévision incorrecte, la sortie de votre ordinateur ne s'affiche pas ou ne s'enregistre pas correctement sur votre télévision ou votre magnétoscope. Pour déterminer la norme utilisée par votre télévision ou votre magnétoscope, reportez-vous à sa documentation.

Paramètres TV avancés

Cliquez sur ce bouton pour modifier les paramètres avancés de sortie TV. Ces paramètres n'affectent que ce que vous voyez sur l'écran de votre téléviseur ou ce que vous enregistrez dans votre magnétoscope.

Ce bouton n'est disponible que si **Afficher sur la TV** est activé et que le standard TV sélectionné est appliqué.

Options pour la qualité de l'image

Utilisez ces commandes pour modifier les options de qualité de vos images TV.

Ces commandes n'affectent pas le moniteur de votre ordinateur.

Anti-scintillement

Cochez cette case pour utiliser la "réduction du scintillement" avec la télévision ou le magnétoscope connecté à votre ordinateur. Cette procédure peut améliorer la qualité de l'image.

Ce contrôle n'affecte pas le moniteur de votre ordinateur.

Noir et blanc

Cochez cette case pour afficher ou enregistrer des documents vidéo noir et blanc sur la télévision ou le magnétoscope connecté à votre ordinateur.

Ce contrôle n'affecte pas le moniteur de votre ordinateur.

Amélioration du texte

Cochez cette case pour améliorer légèrement l'aspect du texte sur une télévision connectée à votre ordinateur. Avec cette fonctionnalité, le texte peut sembler plus net et plus distinct.

Désélectionnez cette case à cocher si vous ne voulez pas modifier ainsi le signal TV depuis votre ordinateur.

Ce contrôle n'affecte pas le moniteur de votre ordinateur.

Réduction du scintillement des bordures

Cochez cette case afin de réduire un problème de glissement de points pour une télévision ou un magnétoscope connecté à votre ordinateur par un câble vidéo composite (RCA) (il existe une légère incidence en mode S-vidéo). Le "glissement de points" est un problème d'affichage TV dans lequel il semble que des lignes de points se déplacent sur les bords de l'image.

Désélectionnez cette case à cocher si vous ne voulez pas modifier ainsi le signal TV depuis votre ordinateur.

Ce contrôle n'affecte pas le moniteur de votre ordinateur.

Afficher la barre des couleurs sur la TV

Cliquez sur ce bouton pour afficher ou enregistrer les barres de couleur sur la télévision ou le magnétoscope connecté à votre ordinateur. Cette fonction permet de tester les paramètres d'image sur la télévision ou le magnétoscope connecté à votre ordinateur.

Ce contrôle n'affecte pas le moniteur de votre ordinateur.

Type de câble de sortie

Utilisez cette case afin d'indiquer le type de câble que vous utilisez pour connecter la sortie vidéo de votre ordinateur à votre télévision ou votre magnétoscope. Sélectionnez l'un des éléments suivants:

- n **Vidéo composite ou S-vidéo** -- pour les câbles composites ou S-vidéo. Cette option est souvent utilisée, surtout hors d'Europe.
- n **Péritel - Composite** -- pour un câble Péritel doté d'un connecteur vidéo composite.
- n **Péritel - RGB** -- pour un câble Péritel doté de connecteurs vidéo RGB.

Paramètres de l'image TV

Sélectionnez dans la liste un type de réglage pour le téléviseur, puis utilisez le curseur pour en modifier les paramètres. Ces contrôles affectent ce que vous pouvez afficher ou enregistrer sur la télévision ou le magnétoscope connecté à votre ordinateur.

Ces contrôles n'affectent pas le moniteur de votre ordinateur.

Remarque: Différentes configurations d'image sont enregistrées pour chaque standard TV (NTSC ou PAL).

Réinitialiser tous les paramètres d'images

Cliquez sur ce bouton pour restaurer les paramètres correspondant à la télévision ou au magnétoscope connecté à votre ordinateur. Le système restaure la valeur par défaut de ces paramètres.

La restauration des paramètres n'affecte pas le moniteur de votre ordinateur.

DualHead

Utilisez cette feuille de propriété pour contrôler les fonctions DualHead de votre carte graphique Matrox. Avec ces fonctions, une carte graphique unique peut contrôler deux affichages en même temps. Le second périphérique d'affichage connecté à votre carte graphique Matrox peut être un moniteur d'ordinateur traditionnel (CRT), un moniteur à écran plat, une télévision ou un magnétoscope.

Pour obtenir des informations sur chaque commande de cette feuille de propriété, consultez l'aide contextuelle.

Cette feuille de propriété n'est disponible que si votre carte graphique Matrox prend en charge DualHead.

DualHead désactivé

Sélectionnez ce bouton pour désactiver l'affichage secondaire de votre carte graphique Matrox. Vous devrez peut-être redémarrer votre ordinateur pour que ce changement prenne effet.

Désactivez votre affichage secondaire si vous ne l'utilisez pas. Cela peut améliorer légèrement les performances de votre affichage principal.

Clone, DVDMax ou Zoom DualHead

Sélectionnez ce bouton pour utiliser les fonctions "Clone DualHead", "Zoom DualHead" ou "DVDMax DualHead". Ces fonctions vous permettent d'utiliser, en même temps, deux périphériques d'affichage connectés à votre carte graphique Matrox. Votre périphérique d'affichage secondaire peut être un moniteur d'ordinateur traditionnel (CRT), un moniteur à écran plat, une télévision ou un magnétoscope.

- n Avec la fonction "Clone DualHead", vous pouvez visualiser une copie de votre affichage principal sur votre affichage secondaire. Cela peut s'avérer utile pour effectuer des présentations ou pour jouer à des jeux sur une télévision.
- n Avec la fonction "Zoom DualHead", vous pouvez utiliser votre affichage secondaire pour détailler une partie de votre affichage principal.
- n Avec la fonction "DVDMax DualHead", vous pouvez lire une vidéo digitale dans une fenêtre de votre affichage principal et, en même temps, visualiser cette vidéo en plein écran sur une télévision.

Voir aussi...

- ∅ [Utiliser Clone DualHead](#)
- ∅ [Utiliser DVDMax DualHead](#)
- ∅ [Options de Zoom](#)

Multi-affichages DualHead

Sélectionnez ce bouton pour ajouter un affichage secondaire à votre bureau Windows. Votre périphérique d'affichage secondaire peut être un moniteur d'ordinateur traditionnel (CRT), un moniteur à écran plat, une télévision ou un magnétoscope.

Pour activer ou désactiver cette fonction, vous devez redémarrer votre ordinateur. Ce bouton n'est pas disponible dans Windows 95. (Windows 95 ne prend pas en charge l'affichage sur plusieurs écrans.)

Avec cette fonction, Windows utilise votre carte graphique Matrox comme s'il s'agissait de deux cartes séparées. Utilisez les commandes Windows pour ajuster les paramètres d'affichage de l'affichage secondaire. Pour plus d'informations sur le mode multi-affichages, consultez la rubrique "Affichage sur plusieurs écrans" dans l'aide de Windows 98.

Voir aussi...

- ∅ [Limites de la fonction Multi-affichages DualHead](#)

Limites de la fonction Multi-affichages DualHead

La fonction "Multi-affichages DualHead" présente des limites. Sauf indication contraire, ces limites n'affectent que l'affichage secondaire:

- n Vous ne pouvez sélectionner qu'une palette de couleurs de 16 ou 32 bits.
- n La feuille de propriété **Couleur** n'est pas disponible et le programme **Colorific** n'est pas pris en charge.
- n La fonction de zoom Matrox (PixelTOUCH) n'est pas disponible.
- n Le curseur de la souris est entièrement dessiné par le logiciel. En conséquence, le curseur de la souris peut scintiller ou disparaître lorsqu'il se trouve dans une zone de l'affichage qui est redessinée rapidement (par exemple, une fenêtre vidéo).
- n L'affichage secondaire peut avoir une résolution de l'affichage maximale et une fréquence de rafraîchissement maximale inférieures à celles de l'affichage principal.
- n L'accélération DirectDraw/Direct3D/OpenGL n'est pas disponible.
- n La qualité de lecture vidéo digitale est limitée.
- n Les performances de l'affichage principal peuvent être quelque peu réduites.
- n La mémoire graphique est divisée en parts égales entre l'affichage principal et l'affichage secondaire. Par exemple, si vous avez une carte graphique de 16 Mo, les affichages principal et secondaire disposent chacun de 8 Mo disponibles. En conséquence, les capacités d'affichage maximales peuvent être affectées.

Description du mode

Il s'agit d'une description du mode sélectionné.

Utiliser Clone DualHead

Activez cette case à cocher pour visualiser une copie de votre affichage principal sur votre affichage secondaire.

Cette case à cocher n'est disponible que si le bouton **Clone, DVDMax ou Zoom DualHead** est sélectionné.

Utiliser DVDMax DualHead

Activez cette case à cocher pour lire une vidéo digitale dans une fenêtre de votre affichage principal et, en même temps, visualiser cette vidéo en plein écran sur une télévision connectée à votre carte graphique Matrox.

Cette fonction est utilisée (1) lorsque le bouton **Clone, DVDMax ou Zoom DualHead** est sélectionné, (2) lorsque cette case à cocher est activée, (3) lorsqu'une télévision ou un magnétoscope sont branchés au deuxième connecteur de moniteur de votre carte graphique Matrox, (4) lorsque les paramètres d'affichage courants (résolution et palette de couleurs) ne sont pas trop élevés, (5) lorsque la fonction "Zoom DualHead" n'est pas utilisée et (6) lorsque la vidéo digitale est lue à l'aide de la fonction de superposition vidéo de votre carte graphique Matrox. Les programmes qui utilisent la fonction de superposition vidéo incluent Microsoft Media Player, Zoran SoftDVD et d'autres programmes qui font appel à ActiveMovie ou DirectX Media.

Cette fonction ne peut pas être utilisée avec les vidéos lues à l'aide d'un compresseur/décompresseur câblé. Cependant, la lecture vidéo automatique en plein écran sur une télévision peut être disponible séparément. Par exemple, cette fonction est prise en charge séparément avec la lecture vidéo MJPEG de la carte d'édition vidéo Matrox Rainbow Runner G-Series.

Cette case à cocher n'est disponible que si le bouton **Clone, DVDMax ou Zoom DualHead** est sélectionné.

Options de Clone

Cliquez sur ce bouton pour ajuster les options de "Clone DualHead".

Ce bouton n'est disponible que si le bouton **Clone, DVDMax ou Zoom DualHead** est sélectionné et la case à cocher **Utiliser Clone DualHead** est activée.

Options de DVDMax

Cliquez sur ce bouton pour ajuster les options de "DVDMax DualHead".

Ce bouton n'est disponible que si le bouton **Clone, DVDMax ou Zoom DualHead** est sélectionné et la case à cocher **Utiliser DVDMax DualHead** est activée.

Options de Zoom

Cliquez sur ce bouton pour ajuster les options de "Zoom DualHead".

Ce bouton n'est disponible que si le bouton **Clone, DVDMax ou Zoom DualHead** est sélectionné.

Remarque: Lorsque vous êtes en mode **Clone, DVDMax ou Zoom DualHead**, vous pouvez activer et désactiver la fonction "Zoom DualHead" avec les touches d'accès rapide Matrox PowerDesk que vous définissez. La résolution utilisée pour votre affichage secondaire est basée sur les capacités maximales d'affichage de votre affichage secondaire et sur la taille de la zone de zoom que vous avez sélectionnée dans votre affichage principal. Cette fonction essaiera d'utiliser une résolution prise en charge qui est plus importante (plus précisément, la résolution supérieure disponible) que la zone de zoom que vous avez sélectionnée. Si la fonction est obligée d'utiliser une résolution de l'affichage qui est inférieure à la zone de zoom sélectionnée, la zone de zoom qui apparaîtra sur votre affichage secondaire ne sera peut-être pas d'aussi bonne qualité (le détail de l'image peut être déformé).

Paramètres TV

Cliquez sur ces boutons pour ajuster les paramètres de sortie TV avancés.

- n **Paramètres TV DVDMax** -- Cliquez sur ce bouton pour ajuster les paramètres de sortie TV avancés pour la fonction "DVDMax DualHead". Les paramètres TV par défaut DVDMax sont ajustés pour permettre de visualiser les vidéos en plein écran (par exemple, à partir d'un fichier vidéo).
- n **Paramètres TV de bureau** -- Cliquez sur ce bouton pour ajuster les paramètres de sortie TV avancés généraux. Ces paramètres concernent les fonctions "Multi-affichages DualHead", "Clone DualHead" ou "Zoom DualHead". Les paramètres TV par défaut sont ajustés pour permettre de visualiser des graphiques d'ordinateur (par exemple, des jeux d'ordinateur ou votre bureau Windows).

Ces boutons ne sont disponibles que si votre affichage secondaire est une télévision ou un magnétoscope.

Résolution secondaire max.

Si votre moniteur secondaire est un moniteur d'ordinateur non Plug-and-Play, utilisez cette zone pour indiquer la résolution maximale de l'affichage que vous pouvez utiliser avec votre moniteur secondaire. (La résolution maximale que vous êtes autorisé à sélectionner correspond à la résolution maximale prise en charge par votre carte graphique Matrox pour l'affichage secondaire -- 1280 x 1024.) Cette résolution est utilisée avec les fonctions "Clone DualHead" ou "Zoom DualHead".

Si votre moniteur secondaire est un moniteur d'ordinateur Plug-and-Play (DDC), sa résolution maximale d'affichage est déterminée automatiquement et cette résolution s'affiche ici.

AVERTISSEMENT: Si votre moniteur secondaire est un moniteur d'ordinateur non Plug-and-Play et que la résolution maximale de l'affichage sélectionnée ici est supérieure à la valeur prise en charge par votre moniteur secondaire, votre affichage secondaire peut devenir brouillé ou inutilisable lorsqu'une fonction DualHead utilise cette résolution.

Conserver un rafraîchissement optimal si possible

Pour la fonction "Clone DualHead", activez cette case à cocher pour utiliser, lorsque cela est possible, des fréquences de rafraîchissement sur votre affichage principal qui sont supérieures à celles de votre affichage secondaire. Des fréquences de rafraîchissement plus élevées peuvent diminuer sensiblement le scintillement. Vous pouvez utiliser des fréquences de rafraîchissement différentes si vous utilisez une palette de couleurs de 16 ou 32 bits avec votre affichage principal.

Si les fréquences de rafraîchissement optimales ne sont pas utilisées (c'est-à-dire, si cette case n'est pas cochée ou si vous utilisez une palette de couleurs de 8 ou 24 bits), les deux affichages utilisent la même fréquence de rafraîchissement -- la fréquence la plus élevée disponible prise en charge par les deux affichages. Si votre affichage secondaire est un moniteur d'ordinateur non Plug-and-Play, les deux affichages utilisent une fréquence de rafraîchissement vertical standard de 60 Hz. Si votre affichage secondaire est une télévision ou un magnétoscope, les deux affichages utilisent les paramètres de télévision. Les paramètres de télévision ont des résolutions et des fréquences de rafraîchissement inférieures aux paramètres de moniteur d'ordinateur habituels.

AVERTISSEMENT: Il se peut que les moniteurs ne supportent pas la fréquence de rafraîchissement vertical de 50 Hz utilisée pour les formats de télévision européens. Il se peut même que l'utilisation de cette fréquence de rafraîchissement endommage certains moniteurs. Pour de plus amples informations, reportez-vous à la documentation de votre moniteur.

Voir aussi...

∅ [Limites du rafraîchissement optimal](#)

Limites du rafraîchissement optimal

Si vous utilisez la fonction "Clone DualHead" avec différentes fréquences de rafraîchissement pour vos affichages principal et secondaire, les deux affichages incluent les limites suivantes:

- n La feuille de propriété **Couleur** n'est pas disponible et le programme **Colorific** n'est pas pris en charge.
- n Le curseur de la souris est entièrement dessiné par le logiciel. En conséquence, le curseur de la souris peut scintiller ou disparaître lorsqu'il se trouve dans une zone de l'affichage qui est redessinée rapidement (par exemple, une fenêtre vidéo).
- n La résolution maximale de l'affichage est limitée à la valeur prise en charge par les deux affichages.
- n La qualité de lecture vidéo digitale est limitée.
- n Les performances d'affichage peuvent être légèrement réduites.

Touches d'accès rapide

Cliquez sur ce bouton pour définir ou changer les touches d'accès rapides aux fonctions et aux options Matrox PowerDesk.

Suivre le curseur de la souris

Pour la fonction "Zoom DualHead", activez cette case à cocher si vous souhaitez que la zone détaillée par le zoom dans votre affichage secondaire suive le curseur de la souris dans votre affichage principal.

Lisser la zone détaillée

Pour la fonction "Zoom DualHead", activez cette case à cocher si vous souhaitez appliquer le filtrage digital à la zone détaillée dans votre affichage secondaire. Le filtrage offre une apparence plus lisse et est adapté à une utilisation générale, tandis qu'un zoom non filtré est plus approprié à l'édition d'images.

Rapport hauteur/largeur

Pour la fonction "DVDMax DualHead", utilisez ces commandes pour choisir le mode de redimensionnement des vidéos digitales dans votre affichage secondaire (télévision ou magnétoscope).

Toujours afficher en plein écran

Sélectionnez ce bouton si vous souhaitez que les vidéos digitales apparaissent en plein écran dans votre affichage secondaire (télévision ou magnétoscope).

Si ce bouton est sélectionné et si le rapport hauteur/largeur de votre source de vidéo digitale est différent de celui de votre affichage secondaire, la vidéo peut apparaître étirée ou compressée dans votre affichage secondaire.

Conserver le rapport hauteur/largeur

Sélectionnez ce bouton si vous souhaitez que le rapport hauteur/largeur de votre source de vidéo digitale soit conservé lors de la visualisation dans votre affichage secondaire (télévision ou magnétoscope).

Si ce bouton est sélectionné et si le rapport hauteur/largeur de votre source de vidéo digitale est différent de celui de votre affichage secondaire, des bordures noires apparaîtront dans votre affichage secondaire.

Rapport hauteur/largeur TV

Sélectionnez l'un de ces boutons pour indiquer le rapport hauteur/largeur du périphérique vidéo (télévision ou magnétoscope) que vous utilisez pour votre affichage secondaire.

n **4:3 (standard)** -- pour une télévision standard.

n **16:9 (grand écran)** -- pour une télévision à grand écran.

Si le bouton correct n'est pas sélectionné, la vidéo peut apparaître étirée ou compressée lors de la visualisation sur votre affichage secondaire.

Méthode de détection du rapport hauteur/largeur

Sélectionnez l'un de ces boutons pour choisir le mode de détermination du rapport hauteur/largeur de la vidéo.

- n **Détecter sur la base de la taille de la source vidéo** -- La résolution de la vidéo source détermine le rapport hauteur/largeur. Par exemple, le rapport hauteur/largeur d'une vidéo avec 320 x 240 de résolution est de 4:3.
- n **Détecter sur la base de la taille de la fenêtre vidéo** -- La taille de la fenêtre vidéo de votre affichage principal détermine le rapport hauteur/largeur. (Certains programmes de lecture vidéo peuvent conserver le rapport hauteur/largeur de la vidéo même si la fenêtre vidéo est étirée. Dans ce cas, les bordures noires affichées dans la fenêtre vidéo n'apparaîtront pas dans votre affichage secondaire.)

Paramètres avancés

Utilisez ces commandes pour ajuster les paramètres avancés de la fonction "DVDMax DualHead". Ces paramètres affectent uniquement la vidéo qui apparaît dans votre affichage secondaire (télévision ou magnétoscope).

Si vous rencontrez des problèmes avec un programme de lecture vidéo spécifique, essayez d'ajuster ces paramètres. Les paramètres qui sont appropriés pour un programme de lecture vidéo peuvent ne pas l'être pour un autre. Pour plus d'informations, consultez l'aide contextuelle relative à chaque commande.

Conserver le découpage de la source

Activez cette case à cocher pour utiliser les paramètres de découpage du programme de lecture vidéo. Cette option doit être activée dans certains programmes de lecture vidéo pour que la vidéo apparaisse correctement dans votre affichage secondaire (télévision ou magnétoscope).

Si cette option est activée, les performances de lecture vidéo peuvent être réduites. De plus, avec certains programmes de lecture vidéo, l'affichage vidéo sur votre affichage secondaire peut être partiellement dissimulé ou coupé si la fenêtre vidéo est elle-même partiellement dissimulée ou coupée.

Redimensionner uniquement lors de la commutation entre les pages

Activez cette case à cocher pour améliorer les performances de lecture vidéo avec certains programmes de lecture vidéo.

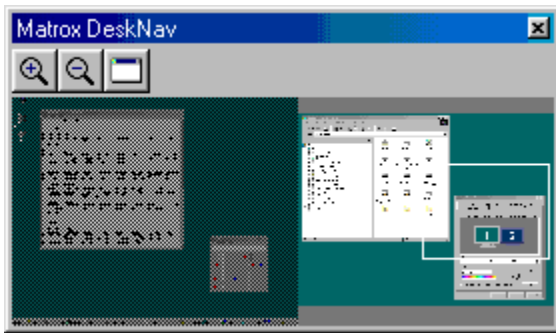
Désactivez cette case à cocher si la vidéo n'est pas correctement mise à jour sur votre affichage secondaire (télévision ou magnétoscope). Plus particulièrement, désactivez-la si seule la première image d'une vidéo est affichée ou si une image d'une vidéo est mise à jour uniquement lorsque la fenêtre vidéo est déplacée.

Utiliser la mise à l'échelle basée sur la trame

Activez cette case à cocher pour utiliser la mise à l'échelle basée sur la trame. Si la source vidéo est basée sur la trame (entrelacée), cela peut améliorer la qualité de l'image vidéo. Les vidéos NTSC et PAL sont basées sur la trame.

Désactivez cette case à cocher pour utiliser la mise à l'échelle basée sur l'image et pour permettre une éventuelle amélioration des performances de lecture vidéo. Si la source vidéo est basée sur l'image (par exemple, vidéo MPEG1), la désactivation de cette case à cocher peut améliorer la qualité de l'image vidéo.

Matrox DeskNav



Utilisez ce programme pour effectuer un zoom avant sur votre espace de bureau Windows et vous déplacer rapidement dans votre espace d'affichage. Pour lancer DeskNav, utilisez le menu Matrox QuickDesk.

L'aperçu du bureau DeskNav vous permet de "naviguer" tout en utilisant la fonction de zoom de Matrox ou un bureau multi-affichages. L'aperçu du bureau vous montre une image du bureau actuel, ainsi que ce qui n'apparaît pas à l'écran lorsque vous faites un zoom. Si vous utilisez un bureau multi-affichages, l'aperçu du bureau DeskNav vous représente chaque affichage de votre système.

Vous pouvez double-cliquer sur l'aperçu pour amener le pointeur de la souris à l'endroit correspondant sur votre bureau. Cliquez avec le bouton droit de la souris sur l'aperçu pour afficher un menu contextuel.

Lorsque vous utilisez la fonction de zoom, vous pouvez déplacer votre espace d'affichage en cliquant simplement sur l'aperçu du bureau ou en le faisant glisser. Un rectangle dans l'aperçu du bureau vous indique la position de votre espace d'affichage par rapport à votre espace de bureau.

Voir aussi...

- ∅ [Matrox QuickDesk](#)
- ∅ [Bureau multi-affichages](#)

Toujours par-dessus

Activez cette option pour que la fenêtre DeskNav s'affiche toujours par-dessus les autres fenêtres.

Afficher le menu

Utilisez cette commande pour afficher ou masquer les menus DeskNav. Vous pouvez accéder à cette commande en cliquant à l'aide du bouton droit de la souris sur la barre de titre DeskNav.

Afficher la barre d'outils

Utilisez cette commande pour afficher ou masquer la barre d'outils DeskNav.

Afficher l'aperçu

Utilisez cette commande pour afficher ou masquer l'aperçu de bureau DeskNav.

Mettre à jour l'aperçu

Sélectionnez cet élément de menu pour mettre à jour l'aperçu du bureau DeskNav.

Dimension proportionnelle

Sélectionnez cet élément de menu afin que les dimensions de l'aperçu du bureau DeskNav soient proportionnelles à celles de votre bureau véritable.

Préférences

Sélectionnez cet élément de menu pour ouvrir la boîte de dialogue des préférences DeskNav. Vous pouvez accéder à cette commande en cliquant à l'aide du bouton droit de la souris sur la barre de titre DeskNav.

Fenêtre

Sélectionnez cet élément de menu pour afficher la liste des fenêtres de programmes ouvertes. Pour basculer vers l'une d'elles, cliquez sur son nom dans la liste. La fenêtre de ce programme devient alors active et le pointeur de votre souris se positionne au centre de cette fenêtre.



Zoom avant

Cliquez sur ce bouton pour agrandir une partie de votre espace d'affichage. Cliquez de nouveau dessus pour l'agrandir davantage. Lorsque vous agrandissez un espace d'affichage, certaines parties de cet espace d'affichage disparaissent de la zone de vision.

Il existe deux facteurs de zoom, x2 et x4. Il se peut que le facteur de zoom x4 ne soit pas disponible sur des résolutions 800 x 600 ni sur des résolutions inférieures.

Ce bouton n'est pas disponible si vous avez atteint le facteur de zoom maximum, si l'affichage sélectionné n'est pas pris en charge par le pilote d'affichage PowerDesk, ou si vous êtes en mode de sortie TV.



Zoom arrière

Cliquez sur ce bouton pour faire un zoom arrière de votre espace de vision. Cliquez à nouveau pour effectuer un zoom arrière encore plus important. Ce bouton n'est pas disponible si vous n'avez pas déjà effectué un zoom avant sur une partie de votre bureau.



CenterWINDOW

Cliquez sur ce bouton pour afficher la liste des fenêtres de programmes ouvertes. Pour basculer vers l'une d'elles, cliquez sur son nom dans la liste. La fenêtre devient alors active et le pointeur de votre souris se positionne au centre de la fenêtre.

Options

Utilisez ces commandes pour modifier les options DeskNav.

Rattacher au coin

Cochez cette case si vous voulez que la fenêtre DeskNav reste dans un coin de l'espace d'affichage où se trouve DeskNav.

Si vous activez cette fonction et que vous voulez déplacer la fenêtre DeskNav vers un autre coin, faites-la glisser vers le coin voulu et elle s'y collera automatiquement comme un aimant.

Conserver DeskNav dans l'affichage du pointeur de la souris

Si vous utilisez un bureau multi-affichages, cochez cette case si vous voulez que la fenêtre DeskNav se déplace automatiquement vers l'affichage où se trouve le pointeur de la souris.

Cette fonction n'est disponible que si vous utilisez un bureau multi-affichages et si **Rattacher au coin** est activé.

Centrer le pointeur de la souris lors de la modification de l'espace d'affichage

Cochez cette case pour centrer le pointeur de la souris dans la fenêtre lorsque vous utilisez la fonction zoom de Matrox et que vous déplacez le rectangle de l'espace d'affichage de l'aperçu du bureau DeskNav. Le pointeur de votre souris se positionnera au centre de l'espace d'affichage que vous venez de déplacer.

Dimension proportionnelle

Cochez cette case afin que les dimensions de l'aperçu du bureau DeskNav soient proportionnelles à celles de votre bureau véritable.

Afficher une image fixe du bureau

Cochez cette case si vous voulez que l'aperçu du bureau DeskNav affiche une "image fixe" de votre bureau Windows.

Faites glisser le curseur pour modifier la qualité de l'aperçu. Des images fixes de meilleure qualité peuvent ralentir les performances du système.

Masquer DeskNav dans l'image fixe du bureau

Cochez cette case pour masquer la fenêtre DeskNav dans l'aperçu du bureau DeskNav.

Cette case à cocher n'est disponible que si **Afficher une image fixe du bureau** est activé.

Mettre à jour automatiquement l'image fixe du bureau

Cochez cette case si vous voulez que DeskNav mette à jour périodiquement l'image fixe de l'aperçu du bureau. Faites glisser le curseur pour indiquer le nombre de fois où DeskNav met à jour l'image fixe du bureau. Des mises à jour répétées de l'image fixe de l'aperçu du bureau peuvent ralentir les performances du système.

Ces commandes ne sont disponibles que si **Afficher une image fixe du bureau** est activé.

Résultats

Les résultats de tests s'affichent dans cette zone.

Tester maintenant

Cliquez sur ce bouton pour effectuer les tests sélectionnés.

Sélectionnez les tests à exécuter.

Une version récente de DirectX est-elle installée?

Cochez cette case pour effectuer les tests du logiciel Microsoft DirectX.

Une version récente de DirectX doit être installée afin que certains programmes puissent fonctionner correctement. De même, si une version récente de DirectX n'est pas installée, il se peut que certaines fonctions de Matrox PowerDesk ne soient pas disponibles.

Le contrôle du bus (pour l'accélération de l'affichage) fonctionne-t-il?

Cochez cette case pour tester le contrôle du bus.

Voir aussi...

∅ [Utiliser le contrôle du bus](#)


Une autre carte d'édition vidéo Matrox est-elle installée?

Cochez cette case pour vérifier si une autre carte d'acquisition vidéo Matrox est installée sur votre ordinateur. Une seule carte de ce type peut être prise en charge sur chaque ordinateur.

Le module de mémoire graphique d'extension (s'il existe) fonctionne-t-il correctement?

Cochez cette case pour tester si un module complémentaire de mémoire graphique (s'il existe) est compatible avec la mémoire de votre carte graphique.

Information supplémentaire

Certaines rubriques d'aide ne sont accessibles qu'à partir de l'aide contextuelle. Pour afficher l'aide contextuelle (là où elle existe), cliquez sur l'icône "" dans la barre de titre d'une boîte de dialogue, puis cliquez sur l'élément sur lequel vous voulez obtenir de l'aide.

Pour plus d'informations, cliquez sur **Matrox QuickDesk** () à **Aide** à **Afficher fichier Lisezmoi**.
Voir aussi...

∅ [Matrox QuickDesk](#)

Palette de couleurs

Nombre de couleurs simultanées que le pilote d'affichage peut afficher. Ce nombre est basé sur le nombre de bits utilisés pour stocker les informations de couleur pour chaque pixel. Plus le nombre de bits est élevé, plus de couleurs simultanées le pilote d'affichage peut afficher.

Voir aussi...

∅ [Pixel](#)

Espace du bureau

Totalité de l'espace de travail de votre système d'exploitation multifenêtre.

Si vous utilisez un bureau multi-affichages, votre espace de bureau comprend plus d'un espace d'affichage. Si vous n'utilisez pas de bureau multi-affichages, votre espace de bureau et votre espace d'affichage sont les mêmes.

Voir aussi...

- ∅ [Espace d'affichage](#)
- ∅ [Bureau multi-affichages](#)

Espace d'affichage

Espace de travail d'un affichage dans votre système d'exploitation à fenêtres.

Si vous utilisez un bureau multi-affichages, votre espace de bureau comprend plus d'un espace d'affichage. Si vous n'utilisez pas de bureau multi-affichages, votre espace de bureau et votre espace d'affichage sont les mêmes.

Remarque: Pour modifier les paramètres d'affichage sous Windows, cliquez à l'aide du bouton droit de la souris sur l'arrière-plan de votre bureau Windows, puis cliquez sur **Propriétés** à **Configuration** (Windows 95) /

Paramètres (Windows 98). Pour modifier votre espace d'affichage sous Windows 95, faites glisser le curseur **Espace du bureau**. Sous Windows 98, faites glisser le curseur **Zone d'écran**.

Voir aussi...

- ∅ [Espace du bureau](#)
- ∅ [Résolution de l'affichage](#)
- ∅ [Bureau multi-affichages](#)

Mode d'affichage

Combinaison d'une résolution de l'affichage et d'une palette de couleurs.

Voir aussi...

- ∅ [Palette de couleurs](#)
- ∅ [Résolution de l'affichage](#)

Résolution de l'affichage

Nombre de pixels horizontaux multiplié par le nombre de pixels verticaux qui s'affichent à l'écran. Par exemple, une résolution de l'affichage 640 x 480 correspond à une largeur de 640 pixels sur une longueur de 480 pixels. Des résolutions plus élevées peuvent afficher plus de détails ou d'informations.

Voir aussi...

∅ [Pixel](#)

Bureau multi-affichages

Bureau comportant plus d'un affichage.

Avec Windows 98, vous pouvez utiliser un bureau multi-affichages si votre ordinateur est doté de plus d'une carte graphique, ou d'une carte graphique multi-écrans. Le même pilote d'affichage Matrox PowerDesk peut contrôler plusieurs cartes graphiques Matrox si le modèle de chaque carte est pris en charge par le pilote. Pour plus d'informations, consultez la documentation de Windows 98.

Remarque: Windows 95 ne prend pas en charge le mode multi-affichages.

Voir aussi...

- ∅ [Espace du bureau](#)
- ∅ [Espace d'affichage](#)

Pixel

Le plus petit élément pouvant être affiché à l'écran.

