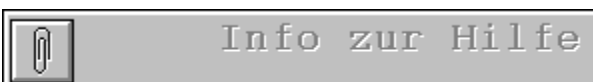
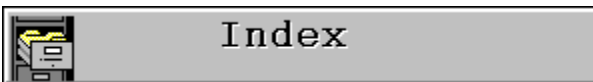
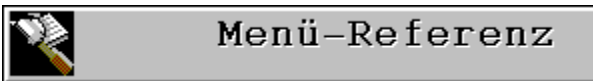
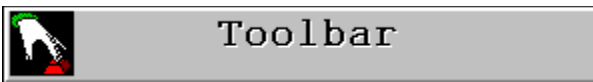
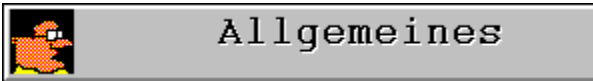


Cards & Labels



Klicken auf den Themen-Button in den einzelnen Hilfebildschirmen führt zum übergeordneten Thema zurück.



Matthias Ewert



[Marbergweg 9, D-51107 Köln](#)



[0221-873931](#)



[0221-873931](#)



[CompuServe: 100276,3555](#)



Angebot

Andere Angebote



ADRETT



CARDS & LABELS



LOTTOCHAMPION



MOMENTO



TERMINUS



KURZBRIEF



dBase kompatible Datenbank für Windows. Personen und Dokumente können verknüpft werden. DDE-Verbindung mit Cards & Labels. Wählbare Indexe, Im- und Exportfunktionen, wählbare Feldnamen, Anbindung an MOMENTO und automatische Anwahl von Telefonnummern möglich.



Cards & Labels ist eine nützliche Hilfe für alle, die Etiketten nicht nur drucken, sondern auch gestalten möchten. Cards & Labels stellt zusätzlich zu den normalen Malwerkzeugen noch Bitmap-, Datenbank- und Sonderobjekte zur Verfügung. So können Bitmaps eingebunden und deren Größe verändert werden. Über DDE-Verbindung kann auf die Daten von ADRETTI zugegriffen werden und die Sonderobjekte ermöglichen den Druck von z. B. Datum, Uhrzeit und fortlaufender Numerierung. Mehr als 80 vordefinierte Etikettentypen werden mitgeliefert und können erweitert werden.



für DOS und Windows - Verwaltung, Auswertung und Statistik aller bisherigen Ziehungen. Benutzerdatenbank zur Verwaltung eigener Daten. Balken- und Tortengrafik. Erhältlich für Samstags- und/oder Mittwochsziehungen. Alle Ziehungsdaten werden mitgeliefert.



für die wichtigsten Termine im Leben. Ein Windows-Terminplaner für tagesbezogene Termine wie Geburts- und Hochzeitstage, Arzttermine, Essen mit dem Chef, ... Jedem Termin kann ein Symbol zugeordnet werden. MOMENTO wird beim Start von Windows automatisch aufgerufen und überprüft anstehende Termine. Anbindung an ADRETT.



Terminplaner für DOS und Netzwerke von bis zu 20 Arbeitsplätzen. Grafische Oberfläche, optional speicherresident. Tages-, Wochen- und Monatsübersichten, Alarmfunktion, Standardtermine.



KURZBRIEF

Lifestyle's Kurzbrief ist ein Programm, mit dem schnell und einfach Kurzbriefe, Faxe und Notizen geschrieben, gedruckt oder direkt an ein Faxprogramm weitergeleitet werden können. Das dazugehörige Format-Programm ermöglicht ein individuelles Anpassen des Brief- und Faxkopfes an eigene Wünsche. Lifestyle's Kurzbrief arbeitet mit ADRETT zusammen.

Cards & Labels



Cards & Labels ist eine nützliche Hilfe für alle, die Etiketten nicht nur drucken, sondern auch gestalten möchten. Cards & Labels stellt zusätzlich zu den normalen Malwerkzeugen noch Bitmap-, Datenbank- und Sonderobjekte zur Verfügung. So können Bitmaps eingebunden und deren Größe verändert werden. Über DDE-Verbindung kann auf die Daten von ADRETT zugegriffen werden und die Sonderobjekte ermöglichen den Druck von z. B. Datum, Uhrzeit und fortlaufender Numerierung. Mehr als 80 vordefinierte Etikettentypen werden mitgeliefert und können erweitert werden.



Jeweils aktivierte Buttons werden dunkelgrau dargestellt.

Menü Referenz





Neu

Es wird eine neue Etikettendatei erstellt. Begonnen wird dann automatisch mit den Dialogfenster zur Festlegung und Änderung der Etikettentypen.



Öffnen

Eine vorhandene Etikettendatei wird geöffnet.



Speichern

Die gerade bearbeitete Etikettendatei wird abgespeichert.



Speichern unter

Die bearbeitete Etikettendatei kann unter einem anderen Namen und / oder auf einem anderen Datenträger abgespeichert werden.



Drucken

Die Etiketten werden gedruckt. Im folgenden Abfragefenster kann noch die Anzahl der zu druckenden Etiketten eingestellt werden. Außerdem besteht die Möglichkeit, für alle ADRETTI - Datensätze Etiketten zu drucken.



Seitenlayout

Diese Funktion ermöglicht eine Druckvorschau entsprechend des definierten Etikettentyps.



Druckerinstallation

Es können Druckereinstellungen geändert oder der Drucker für die Ausgabe der Etiketten gewechselt werden.



Etiketten ausschließen

Mit dieser Funktion können bestimmte Etiketten vom Druck ausgeschlossen werden. Die Einstellungen erfolgen über das Dialogfenster Etiketten ausschließen.



Druckeranpassung

Hierdurch erfolgt die Justierung der Druckausgabe auf den Etiketten, die in den Drucker eingelegt sind.



Ende

Das Programm wird beendet.



Ausschneiden

Das markierte Objekt wird aus dem aktiven Etikett ausgeschnitten und in der Zwischenablage gespeichert.



Kopieren

Das markierte Objekt wird in der Zwischenablage gespeichert. Das aktive Etikett bleibt unverändert.



Einfügen

Das in der Zwischenablage befindliche Objekt wird in das aktive Etikett eingefügt.



Löschen

Das markierte Objekt wird gelöscht.



Vordergrund

Das markierte Objekt wird in den Vordergrund geholt, von darüberliegenden wird es dann nicht mehr verdeckt.



Hintergrund

Das markierte Objekt wird in den Hintergrund verschoben. Sollten sich Objekte überlappen, werden diese danach das markierte verdecken.



Eine Position nach vorne

Sollten sich an einer Stelle mehrere Objekte überlappen, wird das markierte Objekt jeweils um eine Position in der Ebene nach vorne geholt.



Eine Position nach hinten

Sollten sich an einer Stelle mehrere Objekte überlappen, wird das markierte Objekt jeweils um eine Position in der Ebene nach hinten verschoben.



Farben übernehmen

Die aktuellen Farben werden an das markierte Objekt übergeben.



Strichstärke übernehmen

Die aktuelle Strichstärke wird an das markierte Objekt übergeben.



Typ ändern

Es wird das Dialogfenster zur Festlegung und Änderung der Etikettentypen aufgerufen.



Ansicht vergrößern

Die aktive Etikett-Ansicht wird vergrößert dargestellt.



Ansicht verkleinern

Die aktive Etikett-Ansicht wird verkleinert dargestellt.



Ansicht original

Das aktive Etikett wird in Originalgröße angezeigt.



Nummer setzen

Die Anwendung erfolgt beim Sonderobjekt "Nummer". Diese Funktion gibt den Anfangswert für die fortlaufende Nummerierung vor.



Gitter

Über die aktive Ansicht wird ein Raster-Gitter gelegt, so daß ein genaues Justieren einfacher wird. Es folgen zur Auswahl die Schalter für 2mm, 5mm, 10mm und Ausschalten des Rasters.



Nebeneinander

Die Fenster der geöffneten Cards & Labels-Dateien werden auf dem Bildschirm nebeneinander angeordnet.



Übereinander

Die Fenster der geöffneten Cards & Labels-Dateien werden auf dem Bildschirm überlappend (als Kaskade) angeordnet.



Symbole anordnen

Zum Symbol verkleinerte Cards & Labels-Dateien werden auf dem Bildschirm neu angeordnet.



Index

Der Hauptbildschirm der Cards & Labels Hilfe wird aufgerufen.



Befehle

Die Menü-Referenz der Online-Hilfe wird aufgerufen.



Info über

Anzeige der Copyright-Information des Programms.

Index



#

[Übersicht Menübefehle](#)

[Übersicht](#)

A

[Adrett](#)

[ADRETT-Objekte einfügen](#)

[Allgemeines zu Cards & Labels](#)

[Angebote Lifestyle](#)

[Anpassen der Druckausgabe](#)

[Ansicht in Originalgröße](#)

[Ansicht vergrößern](#)

[Ansicht verkleinern](#)

[Anwendung der Maus](#)

[Ausschließen von Etiketten](#)

[Ausschließen von Etiketten](#)

Ausschneiden

Auswählen der Etiketten

B

Beenden des Programms

Befehle - Referenz

Beschreibung der Etiketten

Bilder einfügen

Bitmaps einfügen

Buttonbar

C

Cards & Labels

D

Darstellung verändern

Data & More

Datei öffnen

Datei neu

Datei speichern unter

Datei speichern

Datensätze aus ADRETT einfügen

Definition von Etiketten

Drucken - Etiketten ausschließen

Drucken der Etiketten

Drucken

Drucker justieren

Druckeranpassung

Druckeranpassung

Druckerinstallation

Druckerjustierung

Druckvorschau

E

Eine Position nach hinten

Eine Position vor

Einfügen von ADRETT-Objekten

Einfügen von Bitmaps

Einfügen von Sonderobjekten

Einfügen von Textobjekten

Einfügen

Ende des Programms

Etiketten ausschließen

Etiketten ausschließen

Etiketten auswählen

Etiketten definieren

[Etiketten drucken](#)

[Etiketten drucken](#)

[Etikettenansicht verändern](#)

[Etikettenbeschreibung](#)

[Etikettenmaße](#)

[Etikettentyp ändern](#)

[Etikettentypen](#)

F

[Farben übernehmen](#)

[Farben einstellen](#)

[Fenster anordnen](#)

[Fortlaufende Nummerierung](#)

[Funktionen der Maus](#)

G

[Gitter](#)

H

[Hilfe zu Lifestyle Produkten](#)

[Hintergrund](#)

I

[Index](#)

[Inhalt](#)

J

[Justieren des Druckers](#)

[Justierhilfe - Raster, Gitter](#)

[Justierung der Druckerausgabe](#)

K

[Kopieren](#)

[Kreis](#)

[Kurzbrief](#)

L

[Löschen](#)

[Lifestyle Produkte](#)

[Lifestyle](#)

[Linie zeichnen](#)

[LottoChampion](#)

M

[Maße der Etiketten](#)

[Mausanwendung](#)

[Menü Bearbeiten](#)

[Menü Datei](#)

[Menü Etikett](#)

Menü Fenster

Menü Hilfe

Menüreferenz

Momento

N

Neue Datei beginnen

Nummer setzen

O

Objekt ausschneiden

Objekt einfügen

Objekt in den Hintergrund

Objekt in den Vordergrund

Objekt kopieren

Objekt löschen

Objekt Position

Objekte einfügen

P

Parameter der Etiketten

Positionierung von Objekten

Programm beenden

R

Raster

Referenz

S

Seitenansicht

Seitenlayout

Setup für Drucker

Sonderobjekte einfügen

Strichstärke übernehmen

Support

Symbole anordnen

T

Terminus

Textobjekt einfügen

Themenliste

Toolbar

Typen von Etiketten

V

Vergrößern der Ansicht

Verkleinern der Ansicht

Viereck

Vordergrund

W

Werkzeuggeste

Z

Zeichenhilfen

Diese Hilfe wurde erstellt von



(c) 1994/1995 Lifestyle (R) Software Köln

 **Kontakt**

 **DATA & MORE - Die Mailbox**

 Generell



Libraries - File Areas



Bulletins - News



Tips für's Login



Angebot



Matthias Noack

Postfach 10 01 02, D-01968 Senftenberg

Tel. 03573-797083 Fax: 03573-2915

Internet: mnoack@datamore.WinNET.de

CompuServe: 100315,2210



DIE MAILBOX: 03573-797083

Online: 20:00 bis 08:00 Uhr



☐ GENERAL: Allgemeine Infos und Utilities



DOS (MS und Novell): Infos

und Apps für DOS



WINDOWS: Alles zum Thema

Windows



INTERNET: Rund um's

Internet



COMPUSERVE: Utilities und

Tips zum CompuSurfen



COMMUNICATIONS: Rund um

die Kommunikation



PICTURES: 12 MB

Bildergalerie



NEWSGROUPS: Mitschnitte

einiger Newsgroups



Lifestyle's Special: Lifestyle-

Produkte in der aktuellsten Version



VH PROJECTS:

Auftraggebersupport [privat area]

(Stand: 31.12.94)



Die Bulletins enthalten eine Übersicht über die "Hits" in den einzelnen Bibliotheken und informieren über neue Uploads und News im System.



- 1 Nachrichten an alle werden an ALL adressiert.
- 2 Files können mit [U]pload a File verschickt werden. In der vorgestellten Message wird dann der Empfänger angegeben.
- 3 Mit [Y]our Settings kann ein Übertragungsprotokoll voreingestellt werden, so daß die Abfrage vor jeder Übertragung entfällt. Empfohlen wird das Zmodem.
- 4 Die Messages können nach Thema, Empfänger und Absender gescannt werden.
- 5 Chat mit dem Sysop erfolgt mit [P]age Sysop - Chat, Nachrichten an den Sysop werfden hinterlassen mit [C]onmment to Sysop.
- 6 Sollte wer während der Online-Zeit der Mailbox einen "Voice"-Support brauchen, dann bitte anrufen, einmal klingeln lassen und dann noch mal.
- 7 Ausloggen erfolgt mit [G]oodbye - Logout. Es möge bitte keiner einfach so sein Modem auflegen lassen, da sonst die Mailbox bis zur Erkennung von Drop Carrier eine Weile (ca. 5 min) für andere Anrufer blockiert ist.



Anfertigung von:

- *Online Hilfen für Windows***
- *Handbüchern (Vorlagen) für Windows-Software***

Auf Betätigung dieses Buttons hin wird ein Fadenkreuz ausgedruckt, daß dazu dient, die Werte für den horizontalen und den vertikalen Abstand zu ermitteln.

Zeigt diesen Hilfebildschirm an.

Hier wird in mm der Abstand zwischen der linken Etikettenkante bis zur vertikalen Linie des ausgedruckten Fadenkreuzes eingegeben.

Hier wird in mm der Abstand zwischen der oberen Etikettenkante bis zur horizontalen Linie des ausgedruckten Fadenkreuzes eingegeben.

Die Etiketten, die nicht bedruckt werden sollen, werden durch einfachen Mausklick ausgewählt. Nochmaliges Anklicken macht die Auswahl wieder rückgängig. Ausgeschlossene Etiketten werden durchgekreuzt dargestellt.

Aufruf dieses Hilfebildschirmes.

Hier wird festgelegt, ob die Einstellungen für alle oder nur für das erste Blatt mit
Etiketten Gültigkeit haben soll.

Achteck zeichnen

Zeichnen eines Vierecks mit abgerundeten Ecken bzw. eines Achtecks. Die Fläche wird vom Startpunkt aus mit der Maus aufgezogen.

Ausgefülltes Achteck zeichnen

Zeichnen eines ausgefüllten Vierecks mit abgerundeten Ecken bzw. eines Achtecks. Die Fläche wird vom Startpunkt aus mit der Maus aufgezogen.

Einfügen aus der ADRETT Datenbank

Einfügen eines Objektes aus der Datenbank ADRETT. Auf diese Weise können Datensätze aus dieser Applikation importiert werden. Die Auswahl der Datenfelder erfolgt durch einfaches Klicken mit der Maus im dargestellten Dialogfenster.

Siehe auch: Textobjekt oder Sonderobjekt einfügen!



Farbanzeige Hintergrund

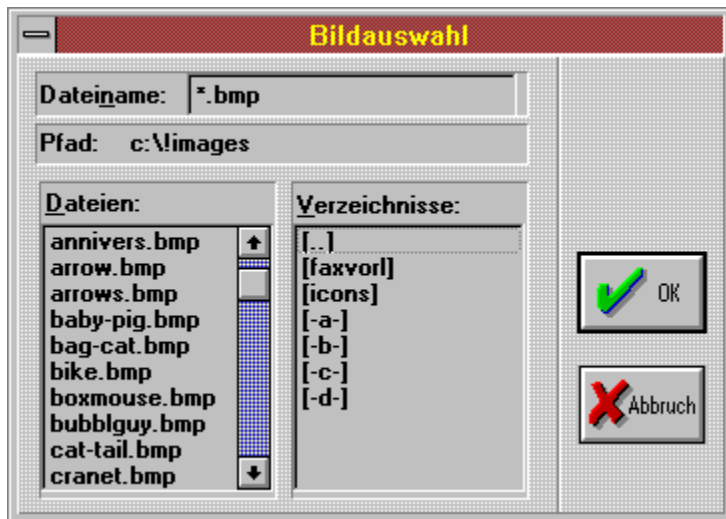
Hier wird die aktuell eingestellte Hintergrundfarbe angezeigt.

Farbanzeige Vordergrund

Hier wird die aktuell eingestellte Vordergrundfarbe angezeigt.

Bitmaps einfügen

Mit diesem Werkzeug können Bitmap-Objekte in das Etikett eingefügt werden. es erscheint bei Aktivierung im Arbeitsfenster ein übliches Dateiauswahlfenster, in dem man die einzufügende BMP-Datei auswählen kann.



Farbauswahl:

Die Auswahl der Farben erfolgt durch Klicken auf den entsprechenden Farbeimer.



[Linke Maustaste: Einstellen](#)

[der Vordergrundfarbe](#)



[Rechte Maustaste: Einstellen](#)

[der Hintergrundfarbe](#)

Kreis zeichnen

Zeichnen eines Kreises. Die Fläche wird vom Startpunkt aus mit der Maus aufgezogen.

Ausgefüllten Kreis zeichnen

Zeichnen eines ausgefüllten Kreises. Die Fläche wird vom Startpunkt aus mit der Maus aufgezogen.

Linie zeichnen

Mit diesem Werkzeug werden ganz einfach Linien gezeichnet. Sie werden mit der Maus vom Startpunkt an zum gewünschten Endpunkt gezogen.

Mauszeiger

Das Anklicken schaltet den Zeichen- und Objekt- Einfügemodus aus. Man kann die Maus nun als "normales" Werkzeug zum Zeigen, Verschieben und Verändern der Größe eines Objekts benutzen.



Objekt markieren:

Anklicken mit der Maus



Objekt verschieben:

Ziehen mit der Maus



Objektgröße verändern:

Seitliche Markierung des Objektes durch Ziehen mit der Maus verschieben.



Objekteigenschaften

ändern:

Doppelklick mit der Maus führt zum dem Objekt zugeordneten Dialogfeld. So kann man beispielsweise bei Textobjekten den Text und / oder die Schriftart wechseln oder bei Bitmap-Objekten die Größe verändern.

Einfügen von Sonderobjekten

Mit diesem Werkzeug werden sogenannte Sonderobjekte eingefügt. Das sind:



[Datum in verschiedenen](#)

[Formaten](#)



[Uhrzeit in verschiedenen](#)

[Formaten](#)



[Laufende Nummern](#)



Strichstärke einstellen

Durch die Auswahl mit diesen drei Buttons wird die aktuelle Strichstärke zum Zeichnen festgelegt.

Textobjekt einfügen

Mit diesem Werkzeug wird ein Textobjekt in das Etikett eingefügt.



Viereck zeichnen

Zeichnen eines Vierecks. Die Fläche wird vom Startpunkt aus mit der Maus aufgezogen.

Ausgefülltes Viereck zeichnen

Zeichnen eines ausgefüllten Vierecks. Die Fläche wird vom Startpunkt aus mit der Maus aufgezogen.

Datei drucken

Etikettendruck

◆ Anzahl:

◇ Datensatzmenge aus Adrett

 OK  Abbruch


Bei Aktivierung dieser Option, wird für jeden ADRETT - Datensatz, der sich in der Kollektion befindet, ein Etikett gedruckt.

Hier wird festgelegt, wieviele Etiketten gedruckt werden sollen.

Druckeranpassung - Justierung




Druckeranpassung

Legen Sie Etiketten des Typs :
Meine Ersten... (88.9x35.7)
in Ihren Drucker und drücken Sie
die Druck-Taste.



Geben Sie hier die Abstände in mm an von

der vert. Linie zur linken Etikettenkante:	<input type="text" value="10"/>
der horiz. Linie zur Oberkante Etikett:	<input type="text" value="10"/>

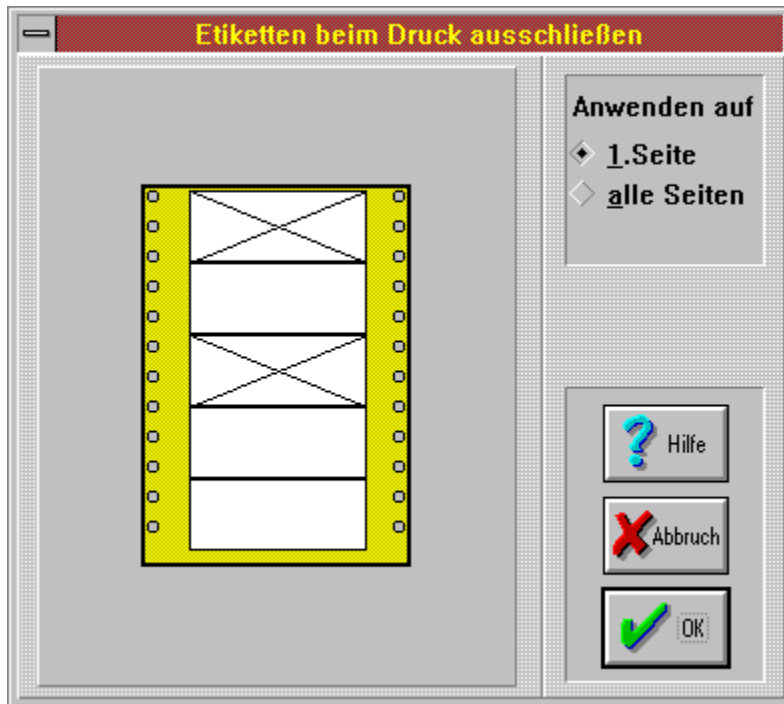
 **OK**  **Hilfe**  **Abbruch**

Befinden sich auf den Formularen mehrere Etiketten, wird hier der horizontale und der vertikale Abstand zwischen ihnen in mm definiert.

Hier wird angegeben, wieviele Etiketten sich waagrecht (horizontal) bzw. senkrecht (vertikal) auf dem definierten Formular befinden. Die korrekte Anordnung kann im Fenster Etikettentypen kontrolliert werden.

In diesem Teil des Fensters wird das definierte Layout des Etikettentyps angezeigt.

Etiketten vom Druck ausschließen



Etiketten Beschreibung

Etikettenbeschreibung			
Name:	Recycling Etikett		
Typ:	boeder 05 620		
Seitenhöhe:	152.4 mm <input checked="" type="checkbox"/> Endlos		
Etikettengröße in mm:			
Breite:	89	Höhe:	36
Abstand der Etiketten in mm			
Horiz.:	0	Vert.:	2
Abstand des 1. Etiketts vom Rand in mm			
Links:	0	Oben:	1
Anzahl der Etiketten:			
Horiz.:	1	Vert.:	4

 Hilfe

 Abbruch

 OK

Die Option endlos wird aktiviert, wenn die Etikettenformulare nicht als Einzelblätter vorliegen.

Höhe und Breite des einzelnen Etiketts wird hier in mm definiert.

Dieser Hilfebildschirm wird angezeigt.

Hier sind alle in Cards & Labels definierten Etiketten aufgelistet. In der Liste bewegen kann man sich mit Hilfe des Rollbalkens. Über 80 der gängigsten Etikettenformate gehören zum Lieferumfang von Cards & Labels.

Das ausgewählte Etikett wird gelöscht.

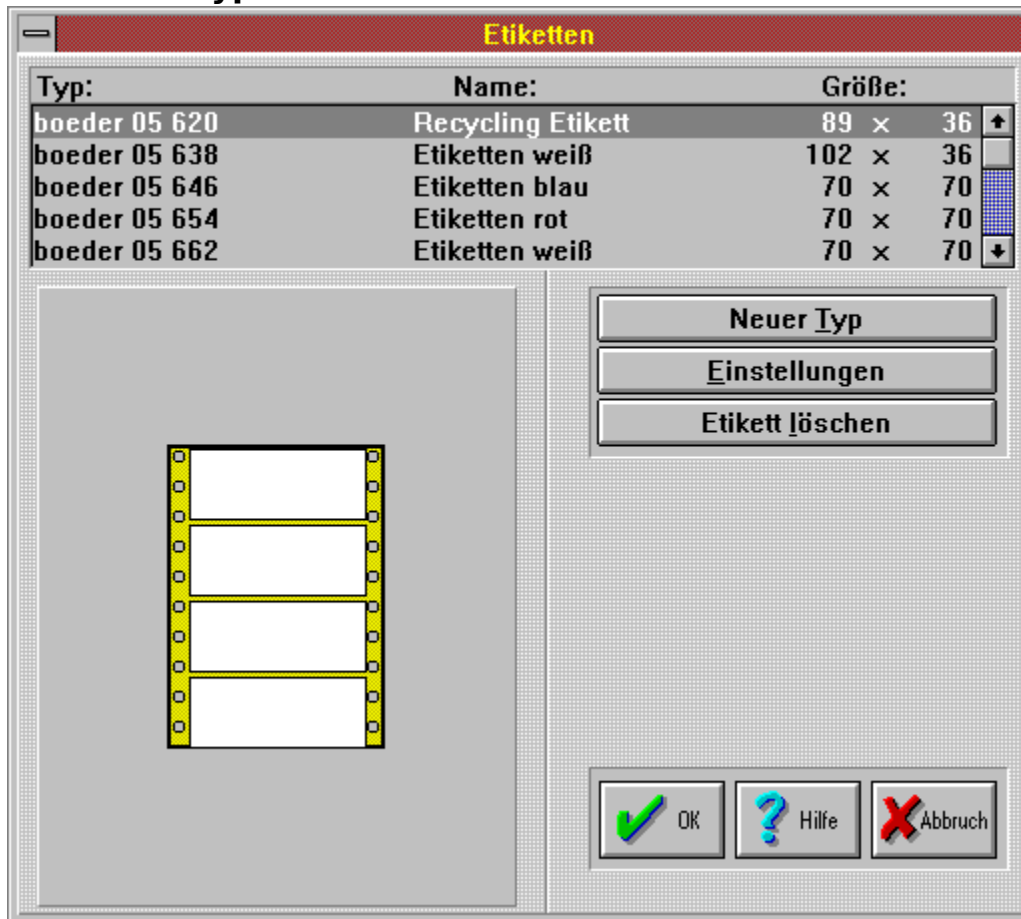
Hier wird der Name festgelegt, den das Etikett haben soll.

Hier wird der Abstand des ersten (links oben) Etiketts zum Formularrand nach links und nach oben in mm definiert.

Hier wird die Seitenhöhe des Etikettenformulars in mm angegeben.

Hier wird der Typ des Etiketts benannt.

Etikettentypen



Die Funktion wird abgebrochen, das Etikett bleibt unverändert.

In diesem Feld wird der zu übernehmende Text eingegeben.

Durch Ankreuzen der jeweiligen Option erfolgt die Formatierung des Textes in Bezug auf das Etikett.

Bei angekreuzter Option wird für das Textobjekt die aktuell eingestellte Hintergrundfarbe verwendet.

Übernahme des eben erstellten Textobjektes in das Etikett.

Die eingegebene Gradzahl legt fest, wie der Text bei der Darstellung im Etikett gedreht bzw. rotiert werden soll.

In diesem Fenster wird auf allgemein übliche Weise die Schriftart, der Schriftstil und die Größe ausgewählt.



Abfragefenster

<Drucken Abfrage>

ADRETT

<Adrett Datenbank>

Cards & Labels

<Label Designer>

Etiketten ausschließen

<Etiketten ausschliessen>

Etikettentypen

<Etikettentypen>

Justierung

<Druckeranpassung>

LabelDesigner

<Label Designer>

MOMENTO

<Momento>

Sonderobjekt

<Button Sonderobjekte>

Textobjekt

<Button Text einfüegen>

