

DATA BECKER's



Copyright © 1995 Data Becker

Autoren: Meller + Hahn Frankfurt/M.

Inhalt

Einführung

Lautsprechertreiber installieren

Grafik Hauptfenster

Grafik Termine

Kategorien und gewählte Programme

Ereignisauswahl

Dateiauswahl

Zufallsauswahl

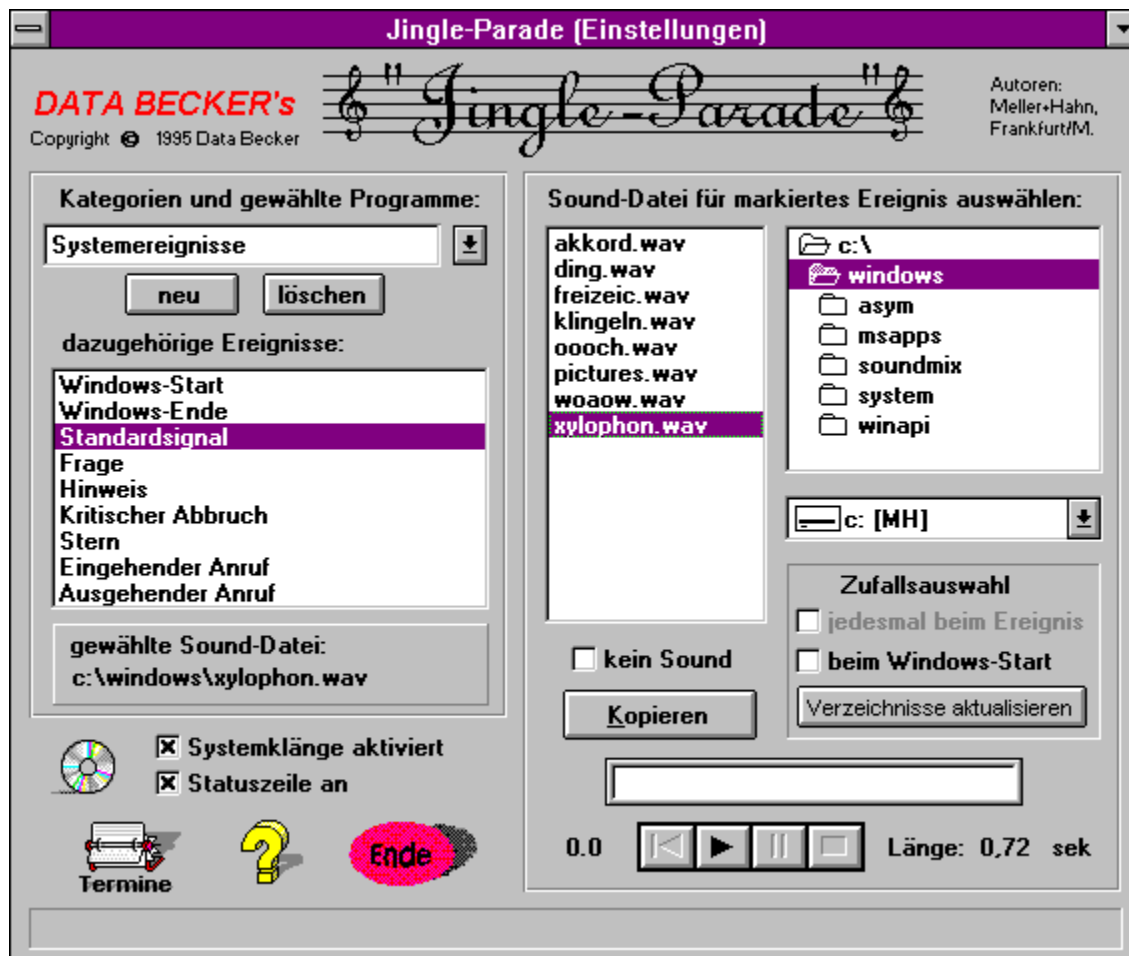
Recorder

+ Termine eingeben

Jingle-Parade deaktivieren

Wenn Sie mit der Windows-Hilfe noch nicht vertraut sind, dann wählen Sie im Menü "?" den Punkt "Hilfe benutzen", um eine allgemeine Einführung in das Hilfesystem zu erhalten.

Bewegen Sie die Maus auf die Grafik: wenn sich der Mauszeiger in eine Hand verwandelt, können Sie mit einem Click nähere Informationen zu diesem Thema erhalten. Sie können aber auch zuerst zur Einführung springen, um eine Übersicht zu erhalten.



Kategorien und gewählte Programme

Wählen Sie hier die Kategorie aus, für deren Ereignisse Sie Sound-Dateien zuordnen möchten.

Sie können mit der Schaltfläche "Neu" einzelne Windows-Programme der Liste hinzufügen und spezielle Sounds für Start und Ende zuweisen.

Systemereignisse

Diese Ereignisse werden von Windows automatisch aufgerufen.

Anwendungsprogramme

Die hier gemachten Einstellungen gelten für **alle** Windows-Programme, die nicht mit "Neu" der Liste hinzugefügt wurden.

Neues Programm

Fügen Sie Windows-Programme der Liste "Kategorien und gewählte Programme" hinzu.

Für diese Programme können Sie dann spezielle Start- und Ende-Sounds zuweisen.

Diese Möglichkeit besteht nur für Windows-Programme!

Programm löschen

Löschen Sie ein Programm aus der Liste "Kategorien und gewählte Programme", wenn Sie keine speziellen Start- und Ende-Sounds hören möchten.

Ereignisauswahl

Wählen Sie in der Liste "dazugehörige Ereignisse" ein Ereignis aus, für das Sie dann in der Dateiliste rechts einen Sound zuordnen können.

Wenn bereits eine Einstellung für dieses Ereignis existiert, wird sie direkt angezeigt.

Dateiauswahl

Clicken Sie in der Dateiliste auf die Datei, die Sie dem zuvor ausgewählten Ereignis zuordnen möchten. Die Datei wird dann geöffnet und kann mit dem Recorder testweise abgespielt werden.

Wenn noch kein Ereignis ausgewählt wurde oder eine der Checkboxen für die Zufallsauswahl angekreuzt sind, ist diese Liste deaktiviert.

Verzeichnisauswahl

Laufwerksauswahl

Laufwerksauswahl

Wählen Sie hier das Laufwerk aus, auf dem sich die Sound-Dateien befinden.

Verzeichnisauswahl

Wählen Sie in der Verzeichnisliste das Verzeichnis aus, in dem sich die Sound-Dateien befinden.

kein Sound

Clicken Sie auf diese Checkbox, wenn Sie für ein zuvor ausgewähltes Ereignis keinen Sound hören möchten.

Zufallsauswahl bei jedem Ereignis

Clicken Sie auf diese Checkbox, wenn bei jedem Eintritt des gewählten Ereignisses ein anderer Sound abgespielt werden soll. Es wird also innerhalb einer Windows-Sitzung bei mehrmaligem auftreten des Ereignisses jedesmal ein anderer Sound abgespielt.

Diese Möglichkeit besteht nur, wenn die Kategorie "Anwendungsprogramme" ausgewählt wurde.

Zufallsauswahl beim Windows-Start

Clicken Sie auf diese Checkbox, wenn ein zufälliger Wechsel des Sounds für das gewählte Ereignis nur beim Start von Windows durchgeführt werden soll.

Der abgespielte Sound ist dann also innerhalb einer Windows-Sitzung immer derselbe.

Zufallsauswahl bei jedem Ereignis
Verzeichnisse aktualisieren

Verzeichnisse aktualisieren

Wenn Sie Verzeichnisse für eine Zufallsauswahl ausgewählt haben, werden die darin enthaltenen WAV-Dateien in die Jingle-Parade INI-Datei geschrieben und von dort aus beim Wechseln ausgewählt.

Haben Sie zu einem späteren Zeitpunkt zusätzliche Dateien in diese Verzeichnisse kopiert oder eventuell gelöscht, müssen die Einträge in der INI-Datei aktualisiert werden, um auf dem neuesten Stand zu sein.

Dabei werden auch die Einträge von nicht mehr für eine Zufallsauswahl verwendeten Verzeichnissen gelöscht.

Statusanzeige

Wenn Sie mit dem Recorder eine Sound-Datei probeweise abspielen, wird in der Statusanzeige die schon gespielte Zeit grafisch angezeigt.

Recorder

Mit dem Recorder können Sie die im Listenfeld ausgewählte Sound-Datei abspielen.

Tastenfunktionen:



Abspiel-Taste



Stop-Taste



Rückspul-Taste



Pause-Taste

Lautsprechertreiber installieren

Der Lautsprecher-Treiber ermöglicht eine Sound-Ausgabe auf den eingebauten Lautsprecher. Im Gegensatz zu einer Sound-Karte wird beim Abspielen einer WAV-Datei der gesamte Programmablauf von Windows angehalten, bis diese Datei vollständig abgespielt ist.

Um den Lautsprecher-Treiber zu installieren gehen Sie folgendermaßen vor:
(Sie können sich diese Seite mit dem Menüpunkt "**Datei-Thema drucken**" ausdrucken)

1. Legen Sie die CD-ROM "Jingle-Parade" in das Laufwerk ein.
2. Öffnen Sie die Systemsteuerung (Hauptgruppe).
3. Doppelklicken Sie auf das Symbol "Treiber".
4. Wählen Sie die Schaltfläche "Hinzufügen".
5. In der Treiberliste ist der erste Eintrag ("Nicht aufgeführter oder aktualisierter Treiber") markiert. Wählen Sie die Schaltfläche "OK".
6. Geben Sie im Fenster "Treiber installieren" den Laufwerksbuchstaben für Ihr CD-ROM Laufwerk an (z.B. "D:\") und klicken Sie auf "OK".
7. Im Fenster "Nicht aufgeführter oder aktualisierter Treiber" ist in der Treiberliste der Eintrag "Sound Driver for PC-Speaker" markiert. Klicken Sie auf "OK".
8. Im Fenster "PC-Speaker Setup" klicken Sie die Schaltfläche "Default": nach einem kurzen Test ist "Speed" automatisch richtig eingestellt.
9. Der Schieberegler "Seconds to limit playback" ist auf 3 gestellt. Damit werden lange Sound-Dateien nach 3 Sekunden abgebrochen. Wenn Sie die Sound-Dateien in ungekürzter Länge abspielen möchten, dann schieben Sie diesen Regler ganz nach rechts bis "None" erscheint.
10. Schließen Sie das Fenster mit "OK".
11. Um die Einstellungen zu aktivieren muß Windows neu gestartet werden.

Einführung

Mit dem Programm "Jingle-Parade" können Sie viele verschiedene Einstellungen vornehmen, um unter Windows abwechslungsreicher arbeiten zu können.

- Sie können den Windows-Systemereignissen neue Sounds zuordnen, die von Windows automatisch abgespielt werden, wenn das entsprechende Ereignis auftritt.
- Zusätzlich können Sie weiteren Ereignissen, die bei allen Windows-Programmen auftreten, wie z.B. das Starten oder Beenden eines Programms oder auch Fenstergrößenveränderungen, bestimmte Sounds zuordnen.
- Als weitere Möglichkeit können Sie einzelne Windows-Programme auswählen, für deren Start und Ende Sie bestimmte Sounds auswählen können.
- Bei der Zufallsauswahl legen Sie keinen bestimmten Sound fest, sondern bestimmen für das jeweilige Ereignis das Verzeichnis, aus dem das Programm "Jingle-Parade" zufällig eine Datei auswählen soll. Dabei können Sie noch entscheiden, ob ein Wechsel des Sounds nur beim Windows-Start oder aber bei jedem Auftreten des Ereignisses (also innerhalb einer Windows-Sitzung mehrmals) durchgeführt werden soll.
- Weiterhin können Sie in einem gesonderten Fenster Termine festlegen, einen Sound auswählen und einen Meldungstext eingeben: Wenn Sie Windows an diesem Datum starten, wird der Sound abgespielt und ein Fenster mit dem Meldungstext angezeigt, um Sie an diesen Termin zu erinnern. Dabei ist pro Tag nur ein Termin möglich.

Das Programm besteht aus zwei verschiedenen Komponenten:

1. Mit dem **"Jingle-Parade Einstellprogramm"** können Sie die oben genannten Einstellungen durchführen.
2. Das residente Programm **"Jingle-Parade"** wird automatisch bei jedem Windows-Start gestartet (das Icon befindet sich in der Autostart-Gruppe) und ist verantwortlich für das Abspielen der Sounds.

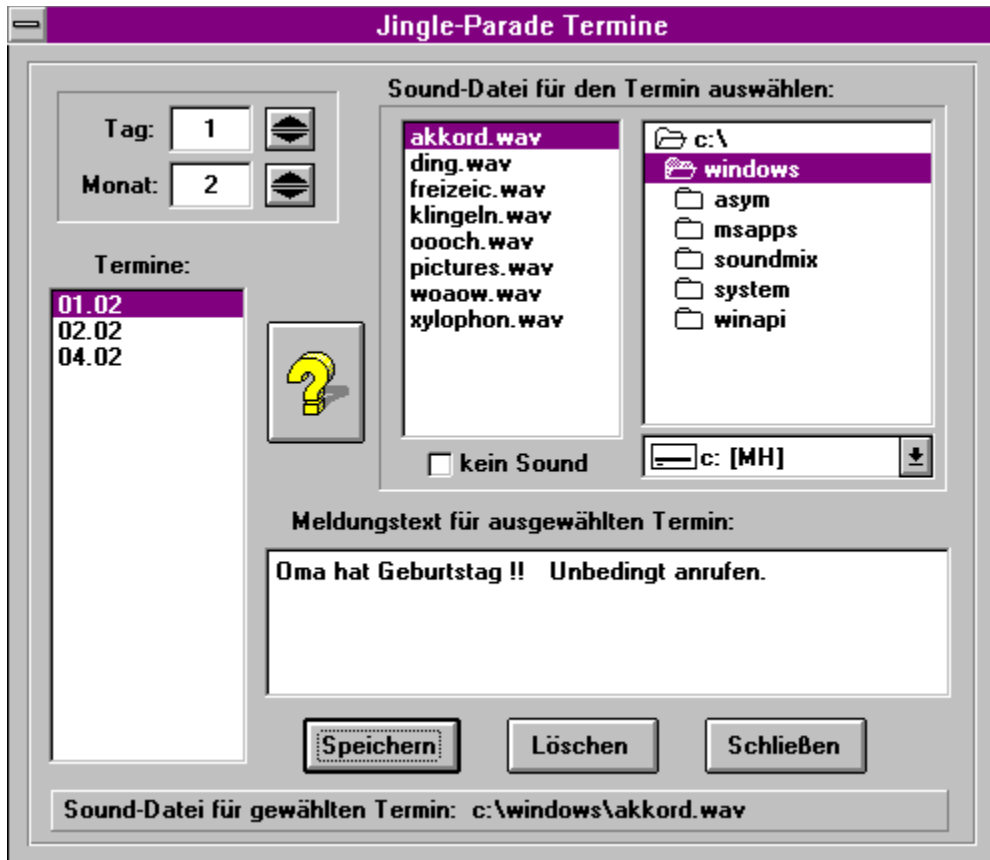
Länge der Sound-Datei

Hier wird die Länge der im Listenfeld
ausgewählten Sound-Datei angezeigt.

gespielte Zeit

Hier wird die schon abgespielte Zeit einer Sound-Datei in Sekunden angezeigt.

Bewegen Sie die Maus auf die Grafik: wenn sich der Mauszeiger in eine Hand verwandelt, können Sie mit einem Click nähere Informationen zu diesem Thema erhalten.



Systemklänge aktiviert

Wenn diese Checkbox markiert ist, dann verwendet Windows bei den Systemereignissen die von Ihnen ausgewählten Sound-Dateien.

Termine

Clicken Sie auf das Symbol "Termine", um zum Einstellfenster für die Termine zu gelangen.

Sie können dort Termine festlegen, an denen eine von Ihnen ausgewählte Sound-Datei beim Windows-Start abgespielt und ein Meldungsfenster mit einem Text angezeigt wird.

Statuszeile

In der Statuszeile wird eine kurze Erklärung zu einem Objekt angezeigt, wenn die Maus sich über dem entsprechenden Objekt befindet und die Checkbox "Statuszeile an" markiert ist.

Bei längeren Such- und Schreibaktionen wird ebenfalls eine Meldung über die gerade ablaufende Operation angezeigt.

Datum einstellen

Stellen Sie das Datum für einen neuen Termin ein.

Sie können entweder direkt in die Textfelder Zahlen eingeben oder mit der Maus auf die Einstell-Buttons klicken:
ein Click auf das nach oben weisende Dreieck erhöht die Zahl im Textfeld um 1, das nach unten weisende Dreieck vermindert die Zahl um eins.

Dateiauswahl

Wählen Sie die Sound-Datei aus, die Sie an dem eingestellten Termin hören möchten, indem Sie zuerst das Laufwerk einstellen, das Verzeichnis auswählen und dann auf die Sound-Datei klicken.

Wenn Sie für einen Termin keinen Sound abspielen möchten, dann markieren Sie die Checkbox "kein Sound".

Terminauswahl

Wählen Sie in der Liste "Termine" einen schon eingetragenen Termin aus, um die Sound-Datei und den Meldungstext zu kontrollieren und gegebenenfalls zu ändern.

Meldungstext

Geben Sie im Textfeld den Text ein, der an dem eingestellten Termin angezeigt werden soll.

Speichern

Speichern Sie die Datumseinstellungen mit der Sound-Datei und dem Meldungstext ab.

Bei schon bestehenden Terminen werden bei Änderungen die alten Einstellungen überschrieben.

Löschen

Löschen Sie einen zuvor
ausgewählten Termin aus der Liste.

Schließen

Clicken Sie auf die Schaltfläche "Schließen", wenn Sie alle Einstellungen vorgenommen haben und zurück zum Hauptfenster möchten.

gewählte Datei

Am unteren Rand des Fensters wird die gewählte Datei für den in der Liste selektierten Termin angezeigt.

Wenn der Platz aufgrund von zu langen Verzeichnisnamen nicht ausreicht, werden einzelne Verzeichnisse durch einen Punkt ersetzt. An der Anzahl der Punkte erkennen Sie, wieviele Verzeichnisse ersetzt wurden.

Statuszeile an

Mit dieser Checkbox können Sie die Statuszeilenmeldungen ausschalten.

gewählte Sound-Datei

Hier wird die für das selektierte Ereignis ausgewählte Datei oder das Verzeichnis (bei Zufallsauswahl) angezeigt.

Wenn der Platz aufgrund von zu langen Verzeichnisnamen nicht ausreicht, werden einzelne Verzeichnisse durch einen Punkt ersetzt. An der Anzahl der Punkte erkennen Sie, wieviele Verzeichnisse ersetzt wurden.

DATA BECKER's

Copyright © 1995 Data Becker

Autoren: Meller + Hahn Frankfurt/M.

Inhalt

Einführung

Lautsprechertreiber installieren

Grafik Hauptfenster

Grafik Termine

Kategorien und gewählte Programme

Ereignisauswahl

Dateiauswahl

Zufallsauswahl

Recorder

- Termine eingeben

Datum einstellen

Dateiauswahl

Meldungstext

Terminauswahl

Wenn Sie mit der Windows-Hilfe noch nicht vertraut sind, dann wählen Sie im Menü "?" den Punkt "Hilfe benutzen", um eine allgemeine Einführung in das Hilfesystem zu erhalten.

Jingle-Parade deaktivieren

Wenn Sie das Programm "Jingle-Parade" nicht mehr automatisch beim Windows-Start ausführen möchten, dann verschieben Sie einfach im Programm-Manager das Icon mit der Maus aus der Autostart-Gruppe in die Jingle-Parade-Gruppe.

Datei-Kopieren

Hier können Sie eine ausgewählte Datei in ein anderes Verzeichnis kopieren.

Benutzen Sie diese Funktion, um eine Datei von der CD-ROM in ein Verzeichnis Ihrer Wahl zu kopie

