



## **Tutorial - Autorialia em World Wide Web**

### **Parte I - Hypertext Markup Language (HTML) - Básico** (HTML 2.0 e algumas extensões do Netscape)

© Copyright 1995 Rede Nacional de Pesquisa - RNP

É PERMITIDA A REPRODUÇÃO DO PRESENTE MATERIAL,  
DESDE QUE TENHA FINS EDUCACIONAIS OU DE PESQUISA,  
DEVENDO, NO ENTANTO, SER MENCIONADOS  
EXPRESSAMENTE OS DIREITOS AUTORAIS RESERVADOS À  
RNP. É VEDADA A REPRODUÇÃO PARA QUAISQUER OUTROS  
FINS, A MENOS QUE CONCEDIDA EXPRESSA AUTORIZAÇÃO  
PELA RNP.

## ÍNDICE

|   |           |
|---|-----------|
| <b>I . Características Gerais do HTML</b>             | <b>3</b>  |
| <b>II. Criando Documentos em HTML</b>                 | <b>4</b>  |
| a. HTML "Mínimo"                                      | 4         |
| b. Marcações Básicas                                  | 5         |
| 1. Títulos  | 5         |
| 2. Cabeçalhos   | 6         |
| 3. Parágrafos   | 6         |
| 4. Quebras de linha                                   | 7         |
| c. Interligando Documentos                            | 8         |
| 1. Para começar                                       | 8         |
| 2. Documentos em Outros Diretórios                    | 8         |
| 3. Ligando URL's                                      | 9         |
| 4. Ligando sessões específicas em outro documento     | 9         |
| d. Interligando sessões em uma página                 | 10        |
| e. Listas   | 11        |
| 1. Listas Não Numeradas                               | 11        |
| 2. Listas Numeradas                                   | 12        |
| 3. Listas de Definições                               | 12        |
| 4. Listas Intercaladas                                | 13        |
| f. Texto Pré-formatado                                | 15        |
| g. Caracteres especiais                               | 16        |
| h. Endereços  | 17        |
| i. Inserir imagens                                    | 19        |
| j. Controle de Cores e gráficos de fundo              | 22        |
| 1. Cores e elementos gráficos de fundo                | 22        |
| 2. Cores das letras e links                           | 23        |
| k. Barras horizontais                                 | 24        |
| <b>III. Tabela de Comandos</b>                        | <b>26</b> |
| <b>IV. Tabela de Acentuação/ Caracteres Especiais</b> | <b>30</b> |
| <b>V. Tabela de Cores</b>                             | <b>31</b> |

## I. Características Gerais do HTML

- Documentos HTML são arquivos escritos em ASCII - texto.
- Podem ser criados em qualquer editor de texto ( vi, emacs, edit, notepad)
- Existem editores específicos para várias plataformas
- Existem conversores de vários formatos, por exemplo, doc para html
- A unidade mínima de informação é a “página”

Há diferenças entre os diversos clientes Web, de forma que nem todas as marcações e seus correspondentes recursos são suportadas por todos eles. Quando um cliente não entende uma determinada marcação, ele simplesmente a ignora. Ao criar um documento, é importante testá-lo com vários clientes.

*Você pode visualizar um documento que esteja criando com NCSA Mosaic (ou qualquer outro cliente Web). Basta abri-lo com o comando Open Local File disponível na opção File do menu.*

HTML utiliza marcações específicas e distintas para dizer ao Web browser como exibir o documento.

*Importante: HTML não faz diferença entre maiúsculas e minúsculas (não é "case sensitive"). Então a notação <title> é equivalente a <TITLE> ou <TiTIE>.*

### Como são as Marcações HTML?

As marcações do HTML - tags - consistem do sinal (<), (o símbolo de "menor que"), seguida pelo nome da marcação e fechada por (>) ("maior que").

De um modo geral, as tags aparecem em pares, por exemplo, <H1> Cabeçalho</H1>. O símbolo que termina uma determinada marcação é igual aquele que a inicia, antecedido por uma barra (/) e precedido pelo texto referente.

No exemplo, <H1> avisa ao cliente Web para iniciar a formatação do primeiro nível de cabeçalho e </H1> avisa que o cabeçalho acabou.

Há exceções a esse funcionamento em pares das marcações. Por exemplo, a que indica um final de parágrafo: <P> . Não necessita de uma correspondente: </P>. A marcação que indica quebra de linha - <br> - também não precisa de uma correspondente, e outras tais como <hr> e <li>..

### Exemplos de Marcações

- A notação: <TITLE> (e a correspondente </TITLE>), especificam o título de um documento.
- A notação: <H1> (e a correspondente </H1>), indica a aparência de um cabeçalho.
- A notação: <P> é a marcação para final de parágrafo.

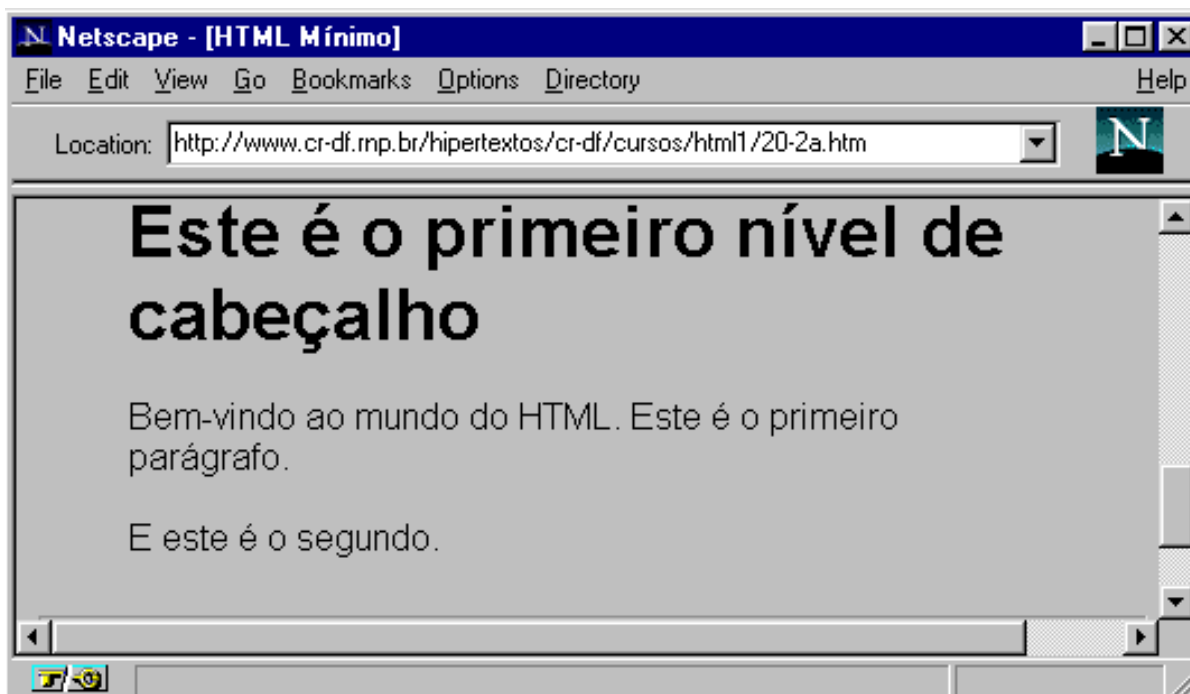
## II. Criando Documentos HTML

### a. HTML "Mínimo"

Todo documento deve ser identificado como HTML (<html> </html>), ter uma área de cabeçalho (<head></head>) com o nome para o documento (<title> </title>), um título principal e uma área definida como corpo(<body></body>) do conteúdo do documento. Como o exemplo a seguir:

```
<HTML>
<HEAD>
<TITLE>Exemplo de HTML simples</TITLE>
</HEAD>
<BODY>
<H1>Este é o primeiro nível de cabeçalho</H1>
Bem-vindo ao mundo do HTML.
Este é o primeiro parágrafo.<P>
E este é o segundo.<P>
</BODY>
</HTML>
```

Esta página vai aparecer assim:



## b. Marcações Básicas

---

1. Títulos
  2. Cabeçalhos
  3. Parágrafos
  4. Quebras de linha
- 

### 1. Títulos

Todo documento em HTML deve possuir um título. De um modo geral o título aparece em lugar separado da página (por exemplo, alto da tela no Netscape), e é utilizado para identificar o documento em outros contextos ( por exemplo, buscas Wais). É interessante que o título possa sugerir claramente o conteúdo do documento.

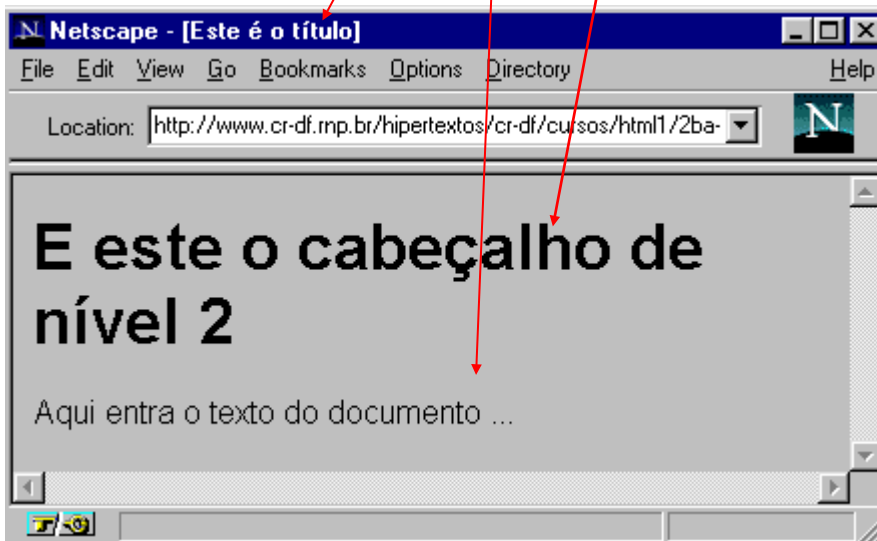
Atenção porque o conceito de título é diferente de cabeçalho. O título está mais para o nome do arquivo. Não é um elemento relevante na visualização do documento como acontece com o cabeçalho.

A marcação utilizada para títulos é <title> e seu par </title>.

Escrito desta forma:

```
<html>
<title> Este é o título</title>
<body>
<h2>E este o cabeçalho de nível 2</h2>
Aqui entra o texto do documento ...
</body>
</html>
```

Apresenta-se assim:



## 2. Cabeçalhos

"Cabeçalhos" normalmente são usados para títulos e sub-títulos de uma página.

HTML possui seis níveis de cabeçalhos, numerados de 1 a 6, sendo o número 1 o de maior destaque. Cabeçalhos são exibidos em letras maiores e em negrito. O primeiro cabeçalho em cada documento deve estar marcado como <H1>.

**ATENÇÃO:** ao definir o tamanho de um cabeçalho, você não está definindo o tamanho da letra (fonte 10, fonte 14). Você apenas define que ele aparecerá com maior tamanho e destaque que o resto do texto. O tamanho exato com que ele será visualizado é definido pelo programa visualizador de html (browser) de cada pessoa que acessar a informação.

As notações relativas a cabeçalhos são:

<Hy>Texto do cabeçalho </Hy >

onde y é um número entre 1 e 6 especificando o nível do cabeçalho.

O conjunto de notações possíveis é o que segue:

<H1>Headings</H1>

<H2>Headings</H2>

<H3>Headings</H3>

<H4>Headings</H4>

<H5>Headings</H5>

<H6>Headings</H6>

## 3. Parágrafos

A marcação <p> é utilizada para definir o início de um novo parágrafo, deixando uma linha em branco entre cada parágrafo. HTML não reconhece o caracter de quebra de linha dos editores de texto. Mesmo que exista uma linha em branco, os clientes Web só reconhecem o início de um novo parágrafo mediante a marcação apropriada.

Existem algumas exceções. Por exemplo, inserindo uma marcação de parágrafo depois de <P>, <LI>, <Hy> e outras, esta será ignorada.

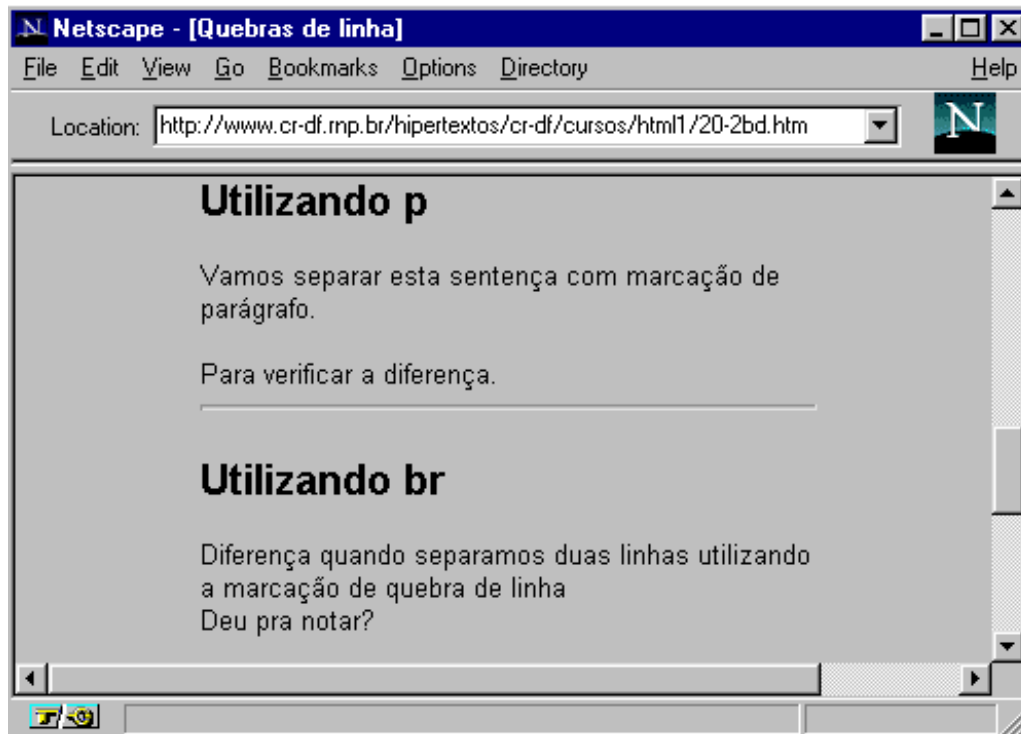
#### 4. Quebras de linha

A marcação <br> faz uma quebra de linha sem acrescentar espaço extra entre as linhas. Veja a diferença do uso de <p> e <br> , nos exemplos a seguir:

```
<html>
<body>
<h1>Utilizando p</h1>
Vamos separar esta sentença com marcação de parágrafo.<p>
Para verificar a diferença.
</body>
</html>
```

```
<html>
<body>
<h1>Utilizando br</h1>
Diferença quando separamos duas linhas utilizando<br>
a marcação de quebra de linha<br>
Diferença quando separamos duas linhas utilizando<br>
a marcação de quebra de linha<br>
Deu pra notar?
</body>
</html>
```

Veja a diferença no uso das duas notações:



## c. Interligando Documentos

---

1. Para começar
  2. Documentos em Outros Diretórios
  3. Ligando URL's
  4. Ligando sessões específicas em outro documento
- 

### 1. Para começar

O principal poder do HTML vem da sua capacidade de interligar partes de um texto (e também imagens) a outros documentos. Os clientes exibem em destaque estas áreas ou pontos-chaves (normalmente com cores diferentes ou sublinhado) para indicar que se trata de um link, ou interligação, no hipertexto.

A marcação **<A>**, que define o ponto de partida para os links, é denominada de **âncora**. Para incluir uma âncora em seu documento:

1. Inicie a âncora com **<A .** ( Há um espaço depois de A.)
2. Especifique o documento a ser interligado, inserindo parâmetro **HREF="filename"** seguido do sinal: **>**
3. Insira o texto que vai funcionar como link no documento corrente
4. Anote a marcação de final da âncora: **</A>**.

Um exemplo de referência a um hipertexto:

```
<A HREF="ListaPraias.html">Praias</A>
```

A palavra **"Praias"** é definida como o marcador do link para se chegar ao documento ListaPraias.html, que está no mesmo diretório do documento corrente. Ou seja, **"Praias"** aparece em negrito e se eu clicar nessa palavra será exibido o documento apontado - ListaPraias.html

### 2. Interligando Documentos em Outros Diretórios

É possível interligar documentos em outro diretório especificando-se o caminho relativo a partir do documento corrente, em relação ao que está sendo interligado.

Por exemplo, um link para o arquivo **Sergipe.html** localizado no subdiretório **Estados** seria assim:

```
<A HREF="Estados/Sergipe.html">Sergipe</A>
```

Estes são os denominados links relativos. É também possível usar o caminho completo (pathname absoluta) do arquivo desejado. Para isso, utiliza-se a sintaxe padrão do sistema UNIX.

Importante: se você quiser referenciar um diretório a partir do "raiz" do seu servidor www, inicie a notação com **/**. Isto é, se você tiver uma notação desta forma

```
<A HREF="/imagens/incon1.gif">
```

, significa que o arquivo **incon1.gif** deverá ser buscado no diretório imagens que está imediatamente acima do diretório raiz do seu servidor WWW.

### 3. Ligando URL's



O World Wide Web utiliza-se das **Uniform Resource Locators (URLs)** para especificar a localização de arquivos em servidores. Uma URL inclui o tipo de recurso acessado (p.e, gopher, WAIS), o endereço do servidor, e a localização do arquivo.

Se escreve de acordo com o esquema abaixo:

***protocolo://servidor[:port]/path/filename***

Onde protocolo é uma das seguintes definições

|        |   |
|--------|---|
| file   | um arquivo no seu sistema local, ou servidor de ftp |
| http   | um arquivo em um servidor World Wide Web            |
| gopher | um arquivo em um servidor Gopher                    |
| WAIS   | um arquivo em um servidor WAIS                      |
| news   | um Usenet newsgroup                                 |
| telnet | uma conexão Telnet                                  |

Por exemplo, para incluir um link para o **HTML Beginner's Guide**, em um documento, deve ser usado:

**<A HREF = "http://www.ncsa.uiuc.edu/General/Internet/WWW/HTMLPrimer.html"> NCSA's Beginner's Guide to HTML</A>**

O que torna a sentença "NCSA's Beginner's Guide to HTML" um link para tal documento.

Para mais informações sobre URLs, veja em

- *WWW Names and Addresses, URIs, URLs, URNs*, escrito por pessoas do CERN, disponível em <http://info.cern.ch/hypertext/WWW/Addressing/Addressing.html>.
- *A Beginner's Guide to URLs*, localizado no menu de Help do NCSA Mosaic, e disponível em <http://www.ncsa.uiuc.edu/demoweb/url-primer.html>

#### **4. Ligando sessões específicas em outro documento**

Para fazer links com sessões de outros documentos o processo é o mesmo da sessão anterior. Faz-se uma âncora normalmente, e apenas é acrescentado, após a url do documento de destino, o sinal # e uma palavra, ou identificador. O identificador é "volta" no nosso exemplo:

Este é o meu **<a href="index20.htm#volta">link</a>** para o último item do índice deste tutorial.

No índice do tutorial - arquivo index20.htm - deverá haver uma notação que reconheça a palavra/identificador informado no ponto de partida.

Pode ser: **<a name="volta"><li>Formulários Eletrônicos</li></a>**.

#### **d. Interligando sessões em uma página**

HTML permite que se façam ligações entre diferentes trechos de um documento. Você pode apontar uma palavra ou trecho de um texto utilizando uma âncora de nome (named anchor). Este recurso é bastante usado na geração de índices de conteúdo no início de uma página.

O passo a passo é :

1. Defina o "ponto de partida", atribuindo a ele um nome qualquer - no exemplo item1-, precedido do caracter #, da seguinte forma:

Veja o início da `<a href="#item1">segunda sessão</a>`.

2. Defina o "ponto de chegada", atribuindo a ele uma âncora de nome, com o nome correspondente ao do ponto de partida, assim:

Esta `<a name="item1">segunda sessão</a>` trata de..

## e. Listas

- 
1. Listas Não Numeradas
  2. Listas Numeradas
  3. Listas de Definições
  4. Listas Intercaladas
- 

### 1. Listas Não Numeradas

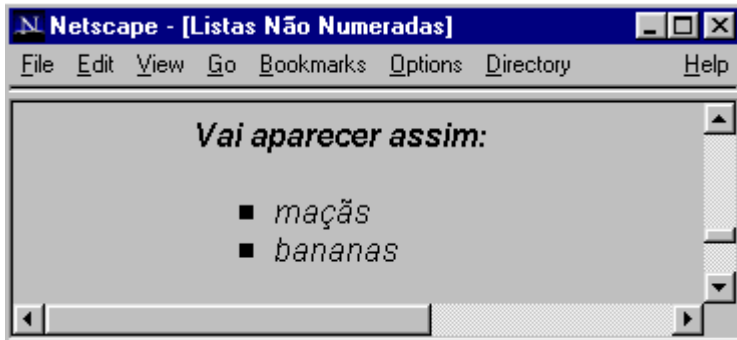
Para criar uma lista não numerada:

1. Comece com a marcação de início de lista: **<UL>**.
2. Insira a marcação **<LI>** antes de cada item da lista item. (Não é necessário fechar a marcação com **</LI>** )
3. Encerre com a marcação de fim de lista: **</UL>**.

Abaixo o exemplo de uma lista com dois itens:

```
<UL>  
<LI> maçãs  
<LI> bananas  
</UL>
```

Vai aparecer assim:



Cada marcação **<LI>** pode conter vários parágrafos.

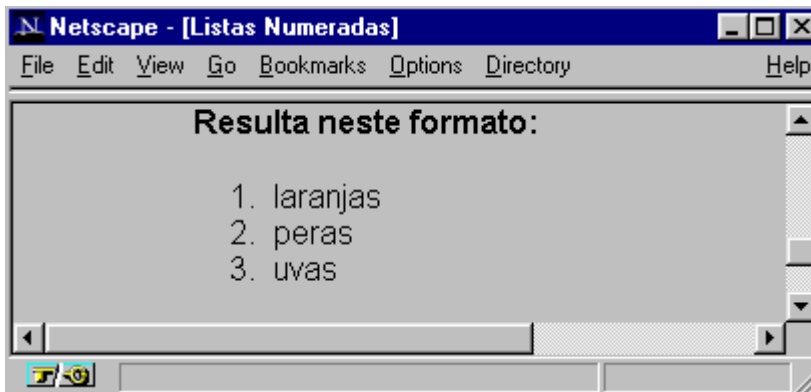
## 2. Listas Numeradas

Uma lista numerada - ou ordenada - é semelhante a uma lista não numerada, exceto porque utiliza marcação **<OL>** ao invés de **<UL>**. Os itens são identificados utilizando-se a mesma notação **<LI>**.

Uma lista criada assim:

```
<OL>
<LI> laranjas
<LI> peras
<LI> uvas
</OL>
```

Resulta neste formato:



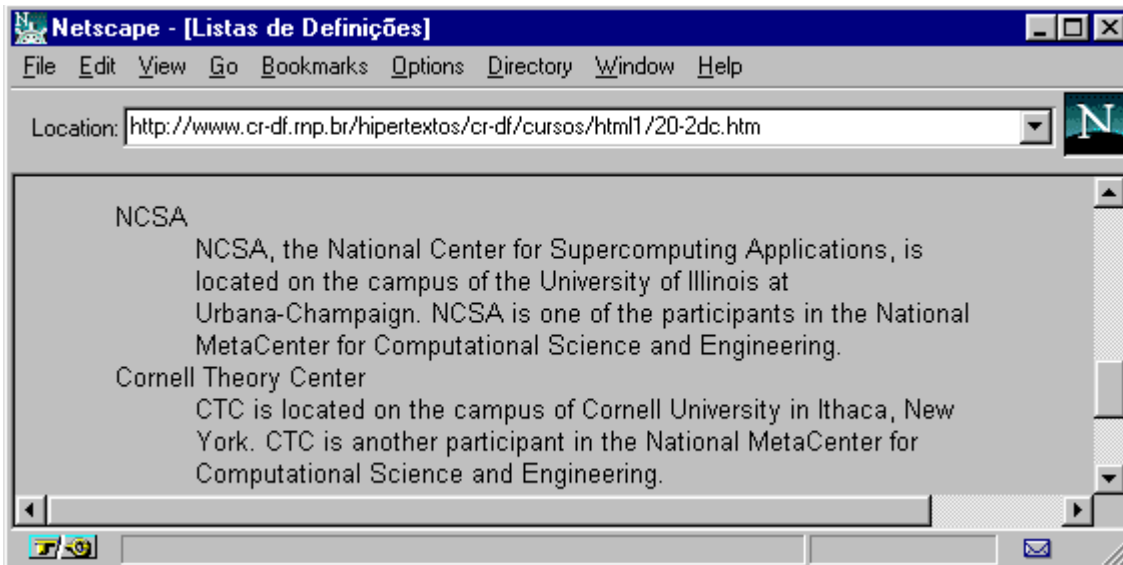
## 3. Listas de Definições

Uma lista de definições normalmente consiste em alternar um termo (abreviado como **DT**) e uma definição (abreviado como **DD**). Clientes Web browsers geralmente mostram a definição em nova linha com outro alinhamento.

Exemplo de uma lista de definição:

```
<DL>
<DT> NCSA
<DD> NCSA, the National Center for Supercomputing Applications, is located on the campus
of the University of Illinois at Urbana-Champaign. NCSA is one of the participants in the
National MetaCenter for Computational Science and Engineering.
<DT> Cornell Theory Center
<DD> CTC is located on the campus of Cornell University in Ithaca, New York. CTC is another
participant in the National MetaCenter for Computational Science and Engineering.
</DL>
```

Será vista desta forma:



As entradas <DT> e <DD> podem conter vários parágrafos (separados por <P> ), listas, ou outras definições.

A marcação <DD> pode também ser utilizada, fora de uma lista de definições como se fosse uma tabulação (insere um espaço no início da frase).

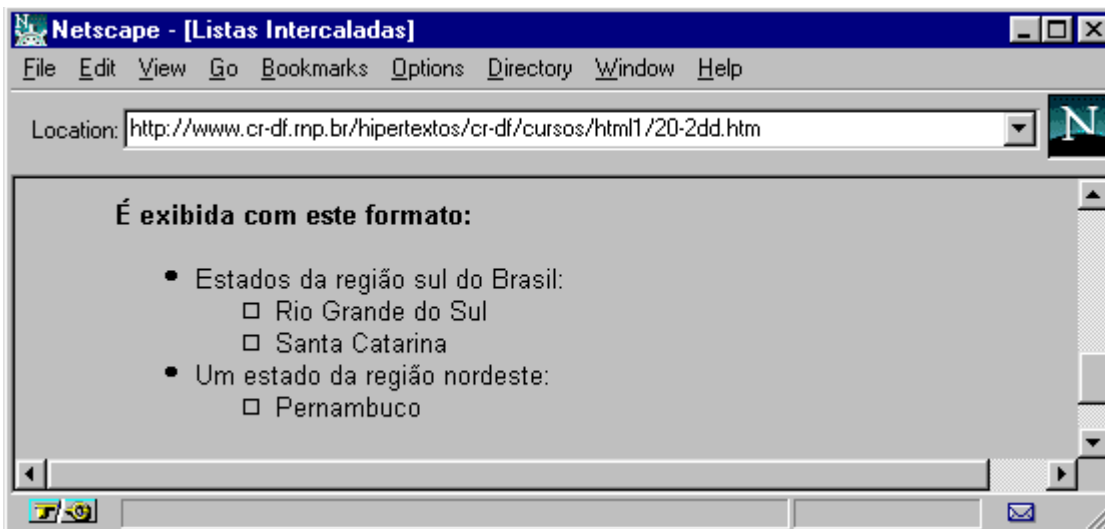
## 1. Listas Intercaladas

As listas podem ser encadeadas ou intercaladas arbitrariamente, produzindo resultados bastante interessantes. A prática é que vai mostrar qual o número máximo de listas que vale a pena intercalar. Pode-se inclusive ter um parágrafo, intercalado com uma lista que contenha um único item.

Exemplo de lista intercalada:

```
<UL>
<LI> Estados da região sul do Brasil:
  <UL>
    <LI> Rio Grande do Sul
    <LI> Santa Catarina
  </UL>
<LI> Um estado da região nordeste:
  <UL>
    <LI> Pernambuco
  </UL>
</UL>
```

É exibida com este formato:



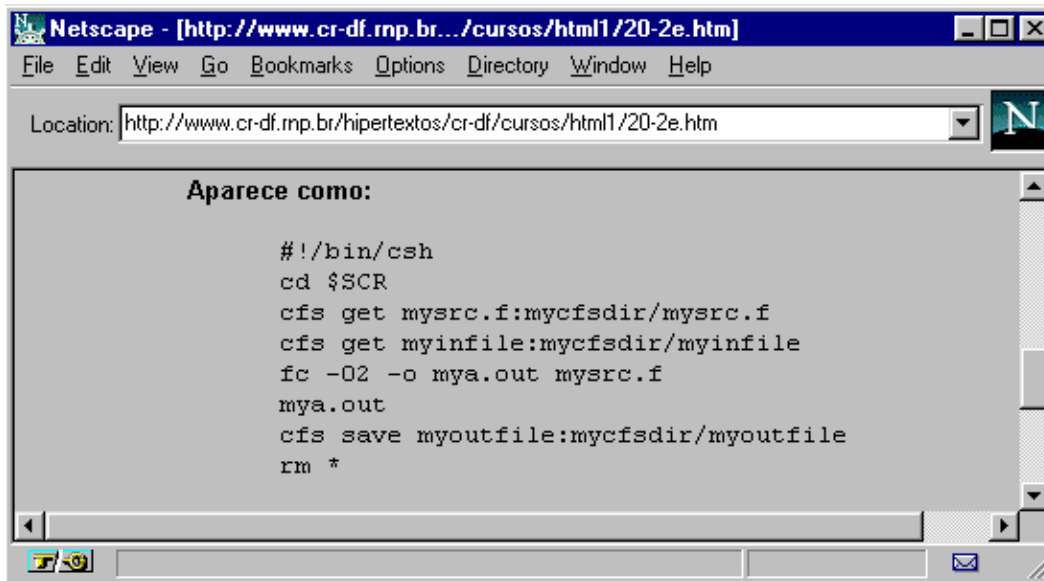
## f. Texto Pré-formatado

A marcação <PRE>(derivada de "preformatted") delimita uma área de texto em que espaços, novas linhas e tabulações são mantidas. Ou seja, o texto será apresentado exatamente da forma como foi digitado, mesmo que não hajam marcações do html. É uma forma de se preservar o formato de um texto

Este recurso é utilizado por exemplo para listas de programas.Vejamos um exemplo:

```
<PRE>
#!/bin/csh
cd $SCR
cfs get mysrc.f:mycfsdir/mysrc.f
cfs get myinfile:mycfsdir/myinfile
fc -02 -o mya.out mysrc.f
mya.out
cfs save myoutfile:mycfsdir/myoutfile
rm *
</PRE>
```

Apresenta-se assim:



Podem ser definidos links dentro de textos pré-formatados. No entanto, deve-se evitar utilizar outros caracteres das marcações em áreas <PRE>. Isto porque caracteres como <, >, and & possuem um significado específico no HTML.

O ideal é utilizar as sequências especiais, (&lt;, &gt;, and &amp;, respectivamente) sempre que precisar representar esses caracteres. Veremos mais sobre no próximo item.

## g. Caracteres Especiais

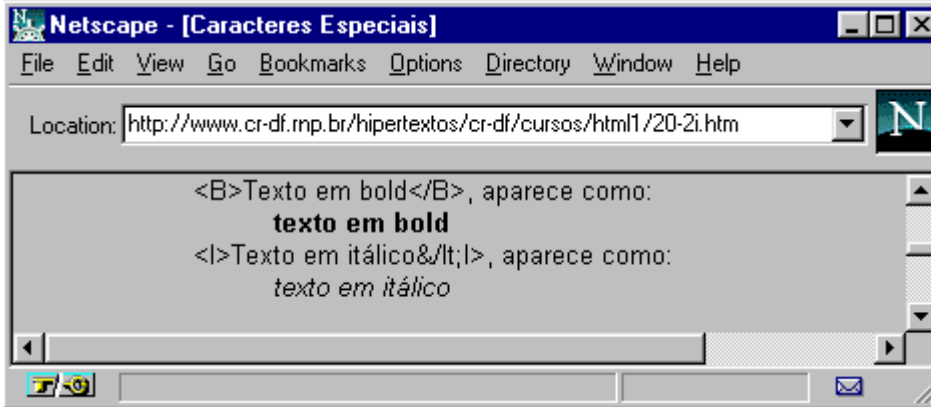
HTML permite que se apliquem estilos específicos a palavras ou sentenças.

Vamos ver algumas opções:

`<B></B>` texto em negrito

`<I></I>` texto em itálico

E o efeito de cada uma delas:



Para representar os caracteres das tags, utilize as seguintes notações:

`&lt;` para representar `<`

`&gt;` para representar `>`

`&amp;` para representar `&`

`&quot;` para representar `"`

Uma lista completa dessas notações especiais pode ser obtida no CERN, em:

<http://www.w3.org/hypertext/WWW/MarkUp/ISOlat1.html>

Caso o editor que você esteja utilizando não acentue, é possível também utilizar notações especiais para acentuação. Há uma lista delas ao final deste documento.

**Atenção:** Ao contrário do resto do HTML, as notações especiais diferenciam letras maiúsculas de minúsculas. Não é possível usar `&LT;` no lugar de `&lt;`.



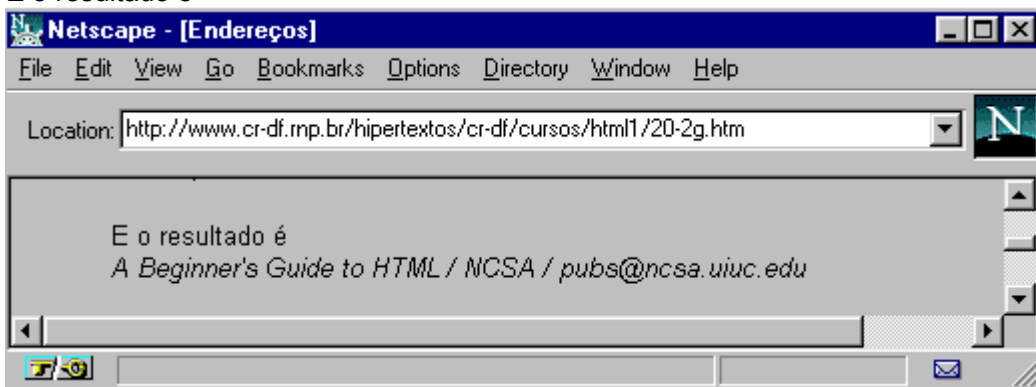
## h. Endereços

A marcação `<ADDRESS></ADDRESS>` é habitualmente utilizada para especificar o autor do documento e a forma de contato com ele (por exemplo, o endereço eletrônico). Geralmente é o último item de uma página.

Por exemplo, a última linha do *Beginner's Guide* em que foi baseado este tutorial é assim:

```
<ADDRESS>
A Beginner's Guide to HTML / NCSA / pubs@ncsa.uiuc.edu
</ADDRESS>
```

E o resultado é

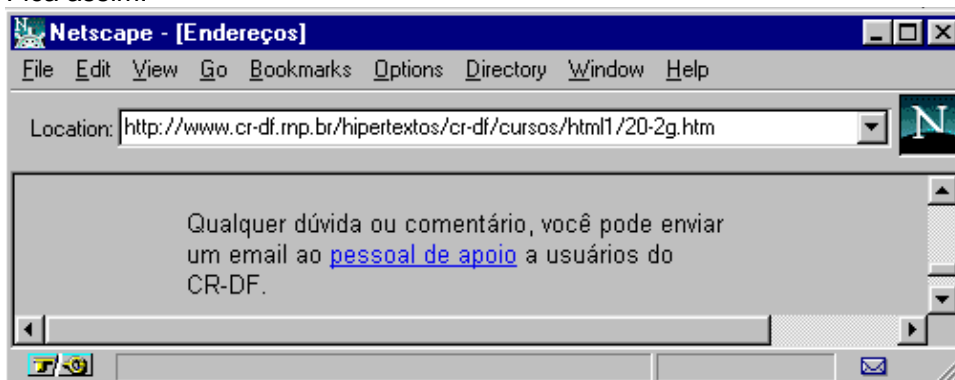


Existe ainda um recurso para criar um item na página que, ao ser selecionado, abre uma janela, e permite que se envie uma mensagem eletrônica para um endereço específico. Para isso utiliza-se a variável "**mailto:**"

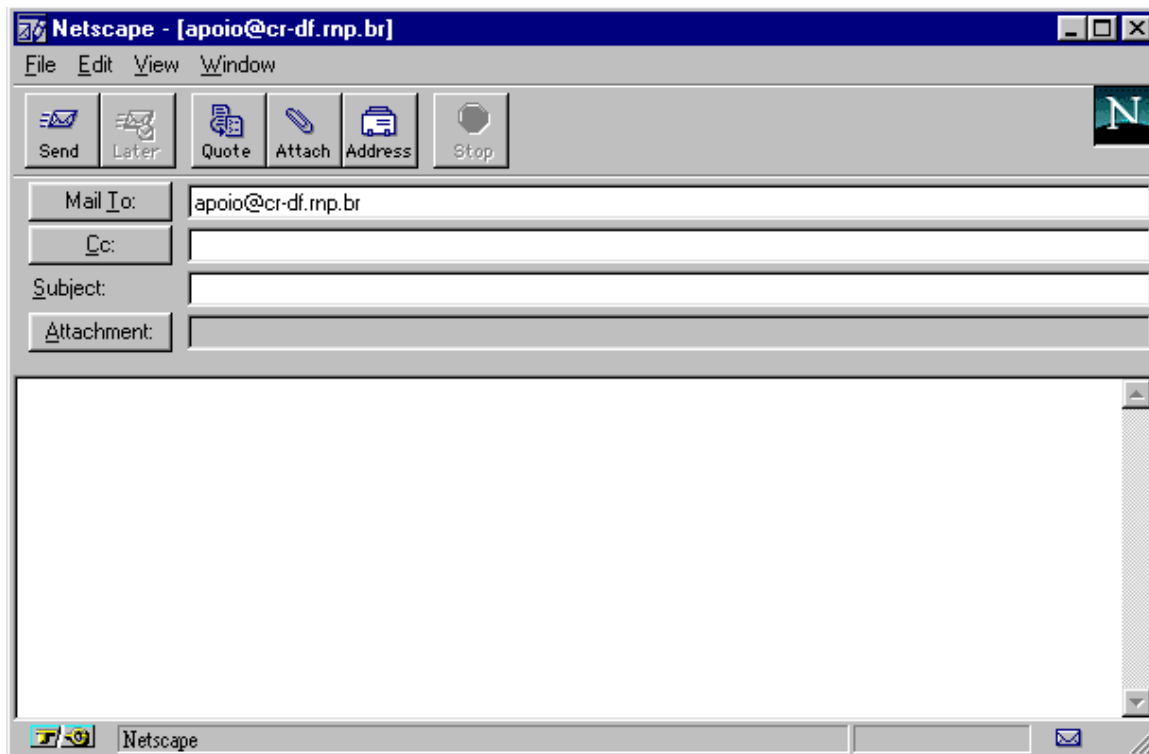
Veja o exemplo abaixo, para enviar mensagens de dúvidas para o endereço eletrônico [apoio@cr-df.rnp.br](mailto:apoio@cr-df.rnp.br)

```
Qualquer dúvida ou comentário, você pode enviar um email ao
<a href="mailto:apoio@cr-df.rnp.br">pessoal de apoio
</a> a usuários do CR-DF.
```

Fica assim:



E ao se clicar em “pessoal de apoio”, se abrirá uma janela para envio de mensagem eletrônica, como abaixo:



## I. Inserir imagens

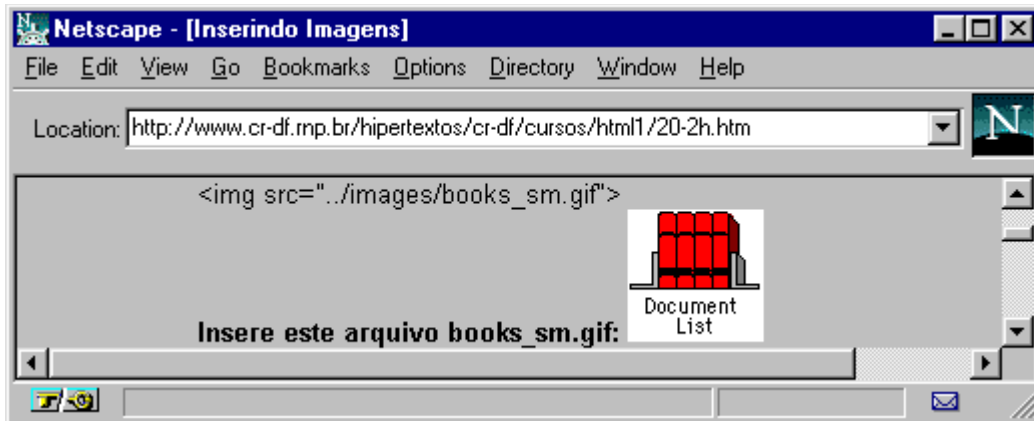
As imagens dentro de uma página devem estar preferencialmente no formato **".gif"**. Este é o formato mais universalmente aceito pelos visualizadores de WWW (browsers). O Netscape consegue decodificar outros formatos como o **".jpg"** e **".rgb"**, mas esta capacidade não é comum a todos os programas.

Utiliza-se a seguinte notação para incluir uma imagem:

```

```

No exemplo:



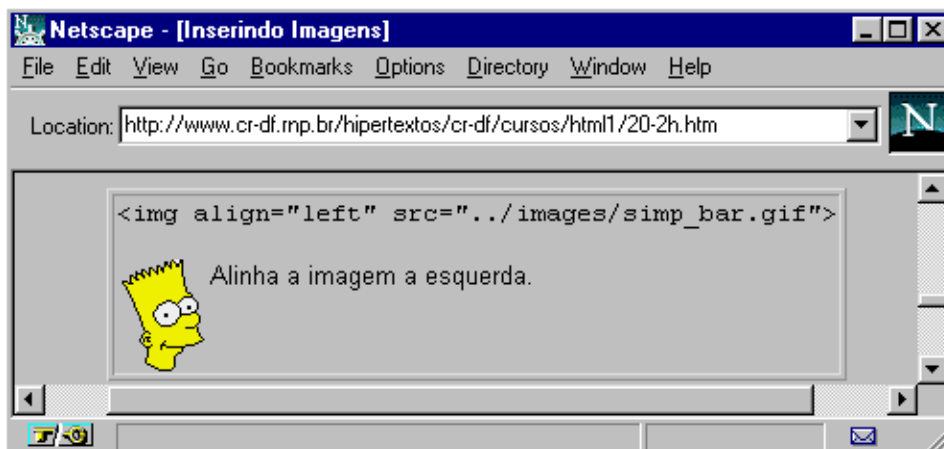
- **Alinhamento das imagens**

Toda imagem incluída pode ser posicionada (align=...) na tela das seguintes formas: TOP, MIDDLE, BOTTOM, LEFT e RIGHT.

As três primeiras opções definem a posição da imagem com relação ao texto. Veja os exemplos:

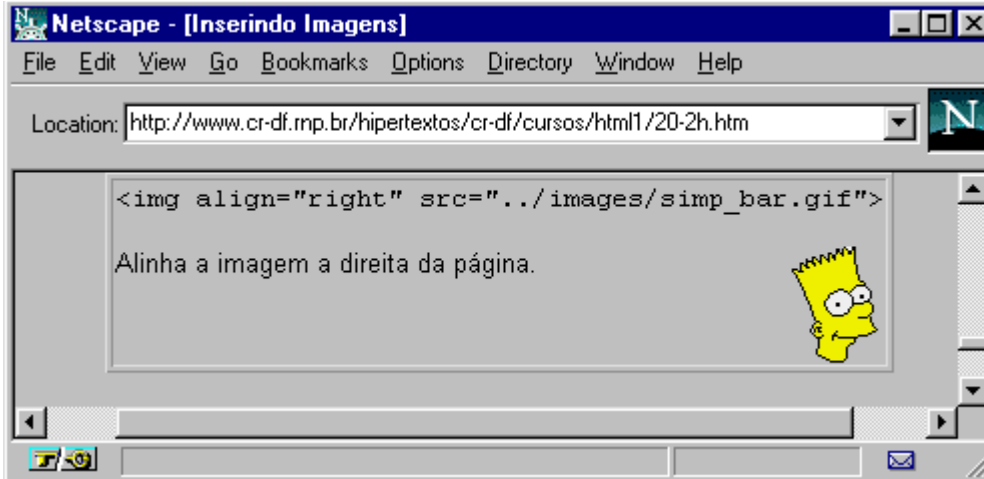


As duas últimas definem a posição da imagem na página, a direita ou esquerda:



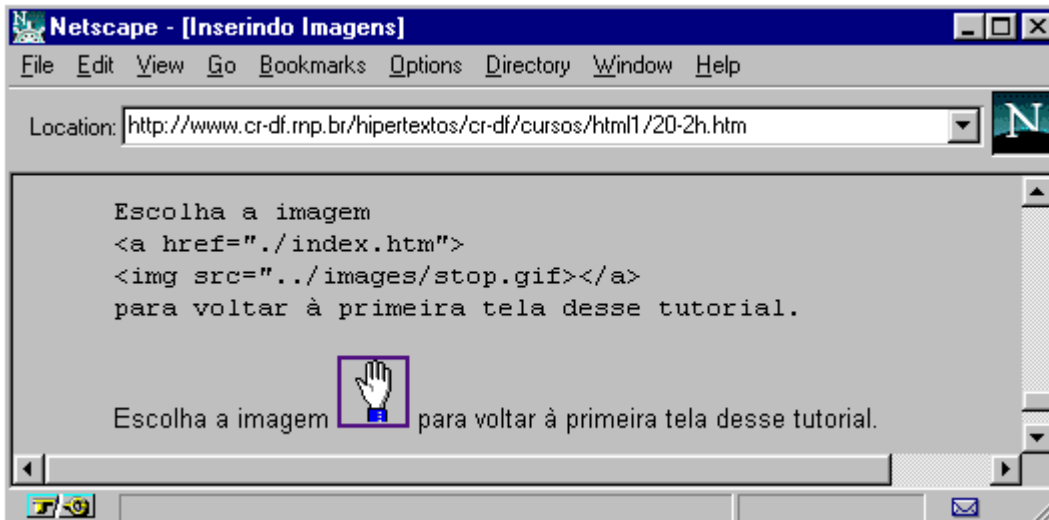
**Atenção:** De um modo geral não é necessário incluir essa anotação para alinhar a imagem a esquerda. Caso seja omitida a opção "align", a imagem aparecerá a esquerda da página.

Uma imagem pode ser também alinhada à direita da página:



Uma imagem pode ser ainda um botão sensível: Para isso basta incluir uma imagem no interior de uma âncora.

```
<a href="./index.htm"></a>
```



## j. Controle de Cores e Gráficos de Fundo

1. Cores e elementos gráficos de fundo
2. Cores de letras e links

### 1. Cores e elementos gráficos de fundo

- **O Atributo Background**

O atributo Background deve ser aplicado à marcação **<body>**. Este atributo especifica a URL de uma imagem que será utilizada como fundo (background) de uma página. Esta imagem ocupará toda a área de fundo da tela.

Deve ser escrito desta forma:

```
<body background="images/fundo.gif"> .. toda a página .. </body>
```

É importante ter cuidado para que elementos de fundo não prejudiquem a leitura do texto em tela. De um modo geral, esses elementos devem aparecer em cores bem claras e sutis.

Sempre vale a pena visitar outras páginas que utilizam esse recurso para recolher boas idéias.

- **O Atributo BgColor**

Este atributo também deve acompanhar a marcação **<body>**. Ele permite que se defina uma cor padrão para o fundo da página, sem necessidade de um arquivo imagem para isso.

O formato da marcação é:

```
<body bgcolor="#rrggbb">Aqui fica a página</body>
```

Onde "#rrggbb" é um código hexadecimal no padrão "red-green-blue" utilizado para especificar a cor de fundo.

Sugerimos a consulta a uma tabela desses padrões disponível em serviço da INFINET, em: <http://www.infi.net/wwwimages/colorindex.html> . Uma versão desta tabela encontra-se no final deste documento.

## 2. Cores de letras e links

- **O atributo TEXT**

Este atributo é utilizado para controlar a cor do texto "normal" em uma página. Ou seja define a cor de todo o texto do documento exceto os links. O atributo deve acompanhar a marcação **<BODY>**, escrevendo-se da seguinte forma:

```
<body text="#rrggbb">Aqui entra o documento</body>
```

Onde "RGB" é um código hexadecimal do trio "red-green-blue", exatamente no mesmo padrão daquele utilizado no atributo BGCOLOR. Para conhecer as variações desse padrão sugerimos consulta a tabela disponível na INFINET citada anteriormente.

- **Os atributos LINK, VLINK e ALINK**

Este atributo controla a cor de textos que funcionem como link na página.

1. LINK define cores de links não consultados
2. VLINK se referente a links já consultados e
3. ALINK determina cor de links quando ativados.

A notação é absolutamente igual à anterior, seguindo os mesmos padrões para definir as cores. Uma definição completa incluiria então:

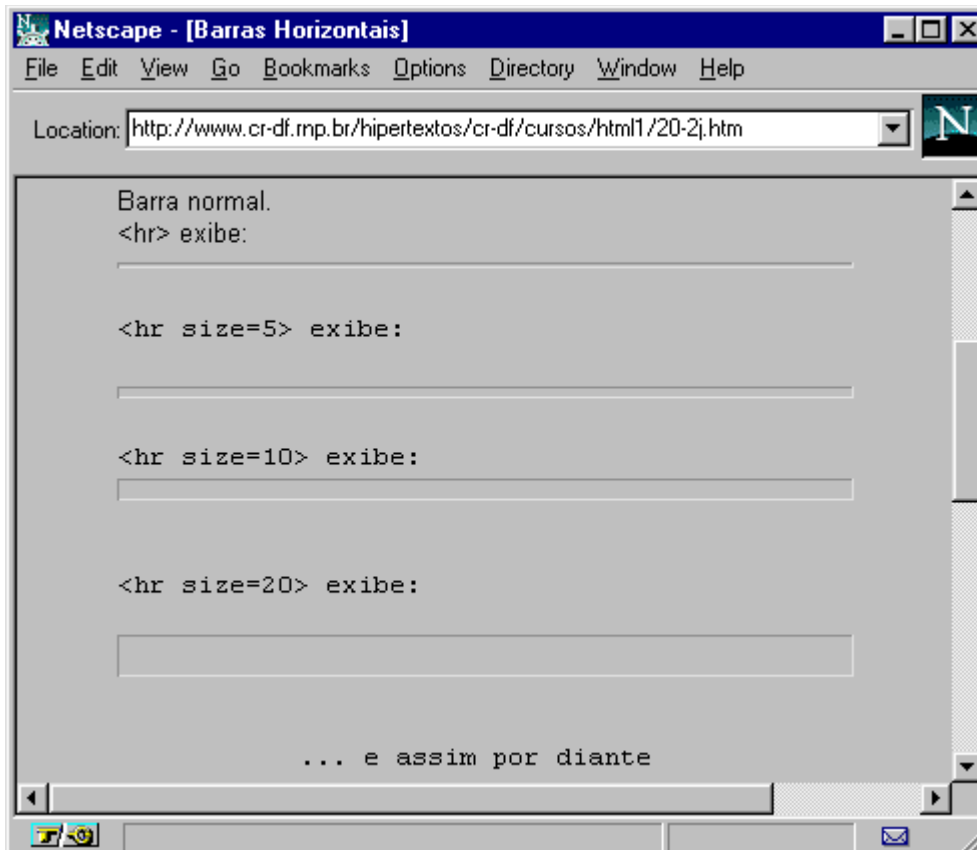
```
<body text="#rrggbb" link="#rrggbb" vlink="#rrggbb" alink="#rrggbb">  
Aqui entra o documento  
</body>
```

## k. Barras horizontais

A marcação <HR> produz uma linha horizontal no documento.

É possível determinar uma largura maior para as barras, utilizando-se a extensão "size".

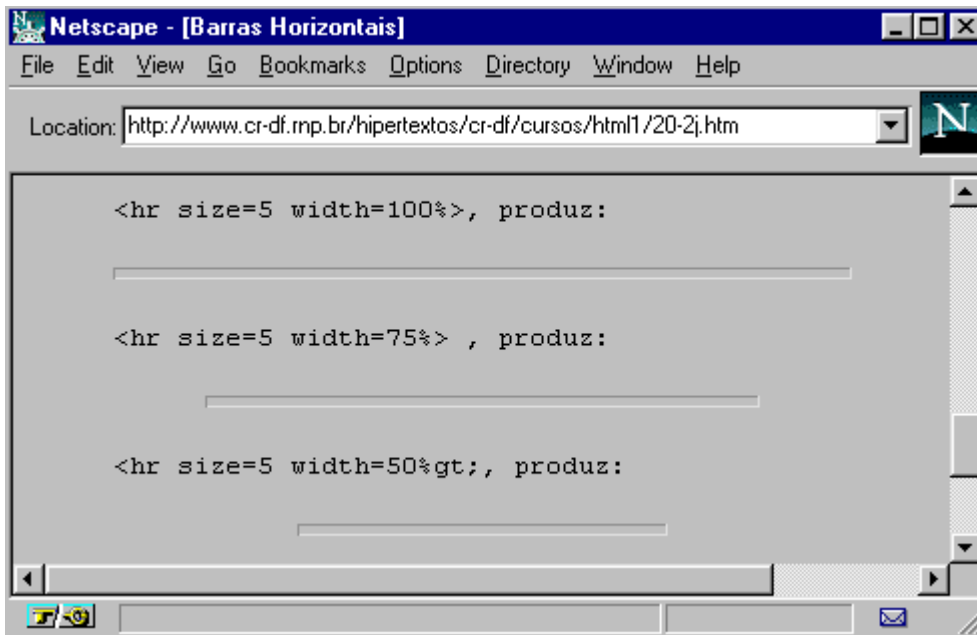
Veja os exemplos:





É ainda possível determinar o quanto da largura da página a linha horizontal vai ocupar. Para isso utiliza-se a extensão **width=** .

Observe



**Atenção:** a extensão width não determina o comprimento da linha (em cm ou mm), mas o quanto da largura da página ela deve ocupar.

### III. Tabela de Comandos

| Marcação  | Função   | Características  |
|---|--|--|
| <HTML></HTML>   | Delimita o documento (início e fim)  | Esta marcação deve ser inserida imediatamente no início e no final de todo arquivo HTML  |
| <HEAD></HEAD>   | Cabeçalho  | O cabeçalho de um arquivo html é uma área para inserção de informações que não serão visíveis na página HTML, tais como "title" e comentários  |
| <TITLE></TITLE>   | Título do documento  | Nome a ser atribuído ao documento HTML, mas que não será visualizado na página. Deve sempre aparecer na área definida como "head" do documento   |
| <! >  | Comentário   | Indicação de quaisquer comentários, tais como nome do autor, data de criação, software utilizado para autoria, etc. Não é visualizado na página HTML (só quando solicitada o "source file")<br>Também deve aparecer na área definida como "head" do documento. |
| <BODY></BODY>   | Corpo do documento   | Delimita o corpo do documento. Vem imediatamente abaixo da área definida como "head". Esta marcação deve ser "fechada" somente ao final do documento, imediatamente seguida da marcação </html>  |
| <p>Exemplo de como devem aparecer distribuídas no arquivo as marcações acima citadas:</p> <pre> &lt;html&gt; &lt;head&gt; &lt;title&gt; Título do documento&lt;/title&gt; &lt;! autor: João das Couves&gt; &lt;! última atualização: 30/02/2001&gt; &lt;/head&gt; &lt;body&gt; Blá blá blá ... aqui entra o conteúdo da página ... blá.... &lt;/body&gt; &lt;/html&gt; </pre> |  |  |
| <BODY<br>BACKGROUND="☺"><br></BODY>   | Imagem de fundo<br><br>☺ = arquivo imagem ou url de arquivo imagem                                     | Inserir uma imagem como fundo da página (mais ou menos como uma "marca d'água"). O arquivo deve estar em formato .gif . Este arquivo pode estar na mesma máquina (anotar sua path/nome), ou em outra máquina (indicar por URL)                                 |
| <BODY<br>BGCOLOR="#rrggbb"><br></BODY>  | Cor padrão de fundo<br><br>#rrggbb = código de cores rgb (ver tabela de cores neste documento)         | Define uma cor de fundo padrão para a página.<br><br>Esta cor pode variar de monitor para monitor.   |
| <BODY<br>TEXT="#rrggbb"<br>LINK="#rrggbb"<br>VLINK="#rrggbb"<br>ALINK="#rrggbb"><br></BODY>   | Cores do texto do documento<br><br>#rrggbb = código de cores rgb (ver tabela de cores neste documento) | Define a cor para:<br><br>text = texto normal da página<br>link = links da página<br>vlink = links consultados na página<br>alink = links ativados na página   |

|                                     |  |  |
|-------------------------------------|--|--|
| <Hy></Hy>                           | Títulos ou cabeçalhos na página<br><br>y = número de 1 a 6                                     | Existem seis níveis de cabeçalho na página (não confundir com cabeçalho do documento = head):<br><h1></h1>, <h2></h2> , etc.<br><br>Sendo H1 o maior e H6 o menor nível. Atenção, marcações Hy definem tamanho relativo do texto, e os colocam em destaque (normalmente negrito)   |
| <P>                                 | Parágrafo  | Insere uma linha em branco entre dois parágrafos   |
| <BR>                                | Quebra de linha  | Faz uma quebra de linha.   |
| <A HREF="□"> texto</a>              | Âncora para hiperlink referencial<br><br>□ = URL ou nome de arquivo                            | Define um link.<br>O link vai aparecer em destaque na página (normalmente outra cor e sublinhado)  |
| <A HREF="#Y"> texto</a>             | Âncora interna ou para seção específica em outro documento<br><br>#Y = código ou palavra chave | Abre uma âncora para um outro trecho dentro de uma mesma página, ou para um trecho específico em outro documento.<br><br><b>1. Trecho na mesma página</b><br>Após a âncora de hiperlink referencial, deve aparecer, entre aspas, o caracter # e uma palavra ou código chave. Este mesmo código ou palavra deverá aparecer no "ponto de chegada" deste link interno, como uma âncora de nome (veja próximo item).<br><br><b>2. Link para trecho específico em outro documento</b><br>Deve ser feito exatamente da mesma forma, sendo que , antes do caracter #, deverá aparecer o nome do arquivo que se pretende 'ligar', ou sua url completa. |
| <A NAME="Y">                        | Âncora de nome<br><br>Y = código ou palavra chave  | Este é o ponto de chegada de uma âncora interna a um documento ou para trecho específico em outro documento.<br><br>O código ou palavra chave deve ser idêntico àquele do ponto de partida.<br><br>Não altera a visualização do texto.   |
| <A HREF="MAILTO:xyz@algunlugar.br"> | Envio de email para endereço especificado  | Permite que se crie um link que ao ser selecionado abrirá uma tela de composição de mensagem eletrônica a ser enviada para o endereço digitado após MAILTO:  |

|   |   |  |
|---|---|--|
| <UL></UL>   | Delimita lista não numerada                 | Deve ser escrita ao início e ao final da lista. Cada item da lista é antecedido da marcação <LI>   |
| <OL></OL>   | Delimita lista numerada                     | Deve ser escrita ao início e ao final da lista. Cada item da lista é antecedido da marcação <LI>   |
| <LI>  | Cada item de uma lista numerada ou não      | --o00o--   |
| Uma lista não numerada:<br><UL><br><LI> item 1<br><LI> item 2<br><LI> item 3<br></UL>   |   | Uma lista numerada<br><OL><br><LI> item 1<br><LI> item 2<br><LI> item 3<br></OL>   |
| <DL></DL>   | Delimita lista de definições                | Deve ser escrita ao início e ao final da lista. Cada item da lista é antecedido da marcação <DT> ou <DD>, conforme explicado a seguir.   |
| <DT>  | Entrada de título em lista de definições    | Insere um título em uma lista de definição. A entrada de título vai aparecer alinhada à esquerda da página. Normalmente vem seguido de um item do tipo <DD>  |
| <DD>  | Entrada de definição em lista de definições | Insere uma definição (antecedido ou não por <DT>). Este item vai aparecer numa margem mais interna à página (como se tivesse uma tabulação antes).<br><br>Fora de listas de definição pode ser utilizado para produzir este mesmo efeito (Uma "tabulação") |
| Uma lista de definições:<br><br><DL><br><DT> Título 1<br><DD> definição a<br><DD> definição b<br><DT> Título 2<br><DD> definição a<br></DL> |   |  |
| <PRE></PRE>   | Texto pré-formatado                         | Mantém a exata formatação do texto digitado.   |
| <B></B>   | Negrito                                     | --o00o--   |
| <I></I>   | Itálico                                     | --o00o--   |
| <ADDRESS><br></ADDRESS>   | Endereço                                    | Quanto a visualização, normalmente, apenas coloca o trecho em itálico.   |

|                        |  |   |
|------------------------|--|---|
| <IMG SRC="🖱">          | Inserção de imagem<br><br>🖱 = nome ou URL de arquivo imagem. | Marcação para inserir uma imagem na página. Esta imagem deve estar preferencialmente em formato .gif. Pode estar na mesma máquina (apontar com o nome ou path completa) ou em outra máquina (apontar com URL)   |
| <IMG ALING="" SRC="🖱"> | Alinhamento de imagem  | <b>Opcional.</b><br>Define o alinhamento de uma imagem na página. Aceita os seguintes valores:<br>TOP = alinha o texto com o alto da figura<br>MIDDLE = alinha o texto com o meio da figura<br>BOTTOM = alinha o texto com o rodapé da figura<br>RIGHT = alinha a figura à direita da tela<br>LEFT = alinha a figura à esquerda da tela.<br>Faz ainda com que o texto que esteja ao lado contorne a figura. |
| <HR>                   | insere linha horizontal                                      | --o00o--  |
| <HR SIZE=n>            | Largura da linha horizontal<br><br>n= número                 | <b>Opcional</b><br>Extensão opcional que define a largura da linha  |
| <HR WIDTH=n%>          | Ocupação da tela da linha horizontal<br><br>n= número        | <b>Opcional</b><br><br>Define o quanto da tela uma linha vai ocupar.  |

## IV.Tabela de Acentuação/ Caracteres Especiais

As notações presentes em marcações, devem ser representadas com notações especiais para que possam ser exibidas em tela. Estas notações especiais sempre se iniciam por **&** (e comercial) e encerram-se com ; (ponto e vírgula).

| Notação | descrição        | aparência    |
|---------|------------------|--------------|
| &gt;    | “Maior que”      | >            |
| &lt;    | “Menor que”      | <            |
| &amp;   | E comercial      | <b>&amp;</b> |
| &quot;  | aspas duplas     | “            |
| &reg;   | marca registrada | ®            |
| &copy;  | copyrights       | ©            |

É possível utilizar facilidades de acentuação (padrão do Windows por exemplo) em documentos HTML. No entanto, desta forma, apenas poderá visualizar a acentuação o computador que reconhecer este padrão específico.

Segue abaixo o padrão para acentuação- ISO Latin-1 alphabet -, semelhante ao utilizado para exibir caracteres das marcações, e que poderá ser visualizado pela grande maioria das máquinas.

| Caracter           | Notação  |
|--------------------|--|
| Acento agudo       | &xacute; onde x é uma letra qualquer, maiúscula ou minúscula |
| Acento grave       | &xgrave; onde x é uma letra qualquer, maiúscula ou minúscula |
| Acento circunflexo | &xcirc; onde x é uma letra qualquer, maiúscula ou minúscula  |
| Letra com til      | &xtilde; onde x é uma letra qualquer, maiúscula ou minúscula |
| Letra com trema    | &xuml; onde x é uma letra qualquer, maiúscula ou minúscula   |
| Letras unidas      | &Aelig; = Æ e &aelig; = æ                                    |
| Letra com argola   | &Aring; = Å e &aring; = å                                    |
| Cedilha            | &Ccedil; = Ç e &ccedil; = ç                                  |
| N com til          | &Ntilde; = Ñ e &ntilde; = ñ                                  |
| O cortado          | &Oslash; = Ø e &oslash; = ø                                  |
| THORN maiúsculo    | &THORN; = Þ (Icelandic)                                      |
| thorn minúsculo    | &thorn; = þ (Icelandic)                                      |
| eth minúsculo      | &eth; ð (Icelandic)  |
| eth maiúsculo      | &ETH; = Ð (Icelandic)  |
| Caracter alemão    | &szlig; = ß  |

## V. Tabela de Cores

Tabela original em: <http://www.infi.net/wwwimages/colorindex.html>

[White](#) rgb=#FFFFFF  
href="e002.html[Red](#)  
rgb=#FF0000  
href="e003.html  
rgb=#00FF00  
href="e004.html  
rgb=#0000FF  
href="e005.html  
rgb=#FF00FF  
href="e006.html  
rgb=#00FFFF  
href="e007.html  
rgb=#FFFF00  
href="e008.html  
rgb=#000000  
href="e009.html  
rgb=#70DB93  
href="e010.html  
rgb=#5C3317  
href="e011.html  
rgb=#9F5F9F  
href="e012.html  
rgb=#B5A642  
href="e013.html  
rgb=#D9D919  
href="e014.html  
rgb=#A62A2A  
href="e015.html  
rgb=#8C7853  
href="e016.html  
rgb=#A67D3D  
href="e017.html  
rgb=#5F9F9F  
href="e018.html  
rgb=#D98719  
href="e019.html  
rgb=#B87333  
href="e020.html  
rgb=#FF7F00  
href="e021.html  
rgb=#42426F  
href="e022.html  
rgb=#5C4033  
href="e023.html  
rgb=#2F4F2F  
href="e024.html  
rgb=#4A766E  
href="e025.html  
rgb=#4F4F2F  
href="e026.html  
rgb=#9932CD  
href="e027.html  
rgb=#871F78  
href="e028.html  
rgb=#6B238E  
href="e029.html

rgb=#2F4F4F  
href="e030.html  
rgb=#97694F  
href="e031.html  
rgb=#7093DB  
href="e032.html  
rgb=#855E42  
href="e033.html  
rgb=#545454  
href="e034.html  
rgb=#856363  
href="e035.html  
rgb=#D19275  
href="e036.html  
rgb=#8E2323  
href="e038.html  
rgb=#238E23  
href="e039.html  
rgb=#CD7F32  
href="e040.html  
rgb=#DBDB70  
href="e041.html  
rgb=#C0C0C0  
href="e042.html  
rgb=#527F76  
href="e043.html  
rgb=#93DB70  
href="e044.html  
rgb=#215E21  
href="e045.html  
rgb=#4E2F2F  
href="e046.html  
rgb=#9F9F5F  
href="e047.html  
rgb=#C0D9D9  
href="e048.html  
rgb=#A8A8A8  
href="e049.html  
rgb=#8F8FBD  
href="e050.html  
rgb=#E9C2A6  
href="e051.html  
rgb=#32CD32  
href="e052.html  
rgb=#E47833  
href="e053.html  
rgb=#8E236B  
href="e054.html  
rgb=#32CD99  
href="e055.html  
rgb=#3232CD  
href="e056.html  
rgb=#6B8E23  
href="e057.html  
rgb=#EAEAAE  
href="e058.html

rgb=#9370DB  
href="e059.html  
rgb=#426F42  
href="e060.html  
rgb=#7F00FF  
href="e061.html  
rgb=#7FFF00  
href="e062.html  
rgb=#70DBDB  
href="e063.html  
rgb=#DB7093  
href="e064.html  
rgb=#A68064  
href="e065.html  
rgb=#2F2F4F  
href="e066.html  
rgb=#23238E  
href="e067.html  
rgb=#4D4DFF  
href="e068.html  
rgb=#FF6EC7  
href="e069.html  
rgb=#00009C  
href="e070.html  
rgb=#EBC79E  
href="e071.html  
rgb=#CFB53B  
href="e072.html  
rgb=#FF7F00  
href="e073.html  
rgb=#FF2400  
href="e074.html  
rgb=#DB70DB  
href="e075.html  
rgb=#8FBC8F  
href="e076.html  
rgb=#BC8F8F  
href="e077.html  
rgb=#EAADEA  
href="e078.html  
rgb=#D9D9F3  
href="e079.html  
rgb=#5959AB  
href="e080.html  
rgb=#6F4242  
href="e081.html  
rgb=#8C1717  
href="e082.html  
rgb=#238E68  
href="e083.html  
rgb=#6B4226  
href="e084.html  
rgb=#8E6B23  
href="e085.html  
rgb=#E6E8FA  
href="e086.html



rgb=#3299CC  
href="e087.html  
rgb=#007FFF  
href="e088.html  
rgb=#FF1CAE  
href="e089.html  
rgb=#00FF7F  
href="e090.html  
rgb=#236B8E  
href="e091.html  
rgb=#38B0DE  
href="e092.html  
rgb=#DB9370  
href="e093.html  
rgb=#D8BFD8  
href="e094.html  
rgb=#ADEAEA  
href="e095.html  
rgb=#5C4033  
href="e096.html  
rgb=#CDCDCD  
href="e097.html  
rgb=#4F2F4F  
href="e098.html  
rgb=#CC3299  
href="e099.html  
rgb=#D8D8BF  
href="e100.html  
rgb=#99CC32

