



StarOffice™ 5.2

Installationshåndbog

Sun Microsystems, Inc.
901 San Antonio Road
Palo Alto, CA 94303
U.S.A. 650-960-1300

Juni 2000, udgave 01

Ophavsrettigheder og varemærker

Copyright © 2000 Sun Microsystems, Inc., 901 San Antonio Road, California 94303, U.S.A. Alle rettigheder forbeholdes.

Dette produkt distribueres under licenser, som begrænser dets brug, mangfoldiggørelse, videredistribution og dekompile. Det er ikke tilladt at reproducere dele af dette produkt i nogen form eller på nogen måde uden skriftlig tilladelse fra Sun eller Sun-licensgiverne, såfremt de findes.

Software fra andre producenter, herunder alle skrifttyper, er ophavsretligt beskyttede og licenserede af Sun-leverandører. Copyright 1992 International Electronic Thesaurus og Copyright 1991 International CorrectSpell begge fra Lernout & Hauspie Speech Products N.V. Alle rettigheder forbeholdes. Copyright 1996 Word for Word. Inso Corporation. Alle rettigheder forbeholdes. Copyright 2000 Adabas D Software AG.

Dele, der tillader ASN.1-kodning og dekodning, er © 1997, Eric Young. Alle rettigheder forbeholdes.

Dele © 1998, 1999 James Clark. Dele © 1996, 1998 Netscape Communications

Corporation. Dele © 1996, 1997 Kenneth Albanowski. De kan finde originalen såvel som

eventuelle ændrede versioner på <http://www.sun.com/staroffice/source/index.html>.

Sun, Sun Microsystems, Sun-logoet, StarOffice, StarOffice-logoet, Java og Java kaffekoppen er varemærker eller registrerede varemærker tilhørende Sun Microsystems, Inc. i USA og andre lande. International CorrectSpell er et varemærke tilhørende Lernout & Hauspie Speech Products N.V. Ottero er et varemærke tilhørende R:BASE Technologies, Inc. PostScript er et registreret varemærke tilhørende Adobe Systems Inc. X-Printer er et registreret varemærke tilhørende Bristol Technology Inc. SPARC er et registreret varemærke tilhørende SPARC International Inc. UNIX er et registreret varemærke, der kun er givet i licens i USA og andre lande af X/Open Company Ltd. Motif er et registreret varemærke tilhørende Open Software Foundation Inc. X Window System er et varemærke tilhørende X Consortium Inc.

Eksport af produktet kræver en tilladelse fra U.S. Government.

Erhvervelse gennem U.S. Myndigheder: kommerciel software - brugere i U.S. Government underligger vilkårene i „Standard License Terms and Conditions“.

DOKUMENTATIONEN LEVERES I NÆRVÆRENDE FORM OG UDEN ANSVAR FOR ALLE UDTRYKKELIGE ELLER UNDERFORSTÅEDE BETINGELSER, TILSAGN OG GARANTIER, HERUNDER, MEN IKKE BEGRÆNSET TIL, ALLE UNDERFORSTÅEDE GARANTIER OM SALGBARHED, EGNETHED TIL BESTEMTE FORMÅL OG IKKE-KRÆNKELSE AF TREDJEPARTS RETTIGHEDER, SÅFREMT ANSVARSFRALÆGGELSEN ER I OVERENSSTEMMELSE MED GÆLDENDE LOVGIVNING.

Indholdsfortegnelse

- 1. **Anvendte ikoner** 5
- 2. **Registrering af StarOffice** 7
- 3. **Installation af StarOffice** 9
- 4. **Generelle installationshenvisninger** 11
- 5. **Installations-CD'ens indhold** 13
- 6. **Enkelbrugerinstallation** 15
 - Installationsforudsætninger 15
 - Start Setup for enkeltbrugerversionen 16
 - Dialogerne i Setup-programmet 17
 - Valg af installationsbiblioteket 21
 - Udvalg af komponenterne ved den brugerdefinerede installation 22
 - Adabas Setup-program 25
 - Start af StarOffice 26

7. Netværksinstallation	27
Installationsforudsætninger på netværksserveren	27
Start Setup på netværksserveren	28
Dialogerne i Setup-programmet	29
Valg af installationsbiblioteket	32
8. Brugerinstallation	37
Installationsforudsætninger for brugerne	37
Start af Setup via brugeren	37
Dialogerne i Setup-programmet	38
Valg af installationsbiblioteket	42
Start af StarOffice	45
9. Installation - bilag	47
Java Runtime Environment installation under Windows	47
Konfiguration af printer, fax og skrifttyper under Unix	51
Konfiguration af printere under Unix	52
Faxe med StarOffice under Unix	57
Konfiguration af skrifttyper under Unix	58
Installation af nye Type1-skrifttyper i Unix-systemet	59
Tilføjelse af Type1-skrifttyper med printer-administrationsprogrammet spadmin under Unix	60
Indstilling af skrifttypeattributter	61
Problemer ved visning af skrifttyper under Unix	63
Modificering af StarOffice-installationen	68
Modificer installation	68
Reparation	69
Afinstallation	69
Mulige parametre for installationsprogrammet Setup	70

Anvendte ikoner

I denne dokumentation vil du gentagne gange støde på tre forskellige ikoner. De markerer tekstafsnit, der indeholder særlige informationer. Nedenfor beskrives de enkelte ikoner og deres betydning.



Bemærk! Dette ikon viser, at det pågældende tekstafsnit indeholder vigtige informationer om data- og systemsikkerhed. Disse henvisninger bør læses meget grundigt.



Info! Dette ikon henviser til et tekstafsnit, som indeholder videregående informationer f.eks. om alternative fremgangsmåder.



Tip! Dette ikon giver dig tip nyttige oplysninger om, hvordan du kan arbejde hurtigere endnu mere effektivt med programmet.

Registrering af StarOffice

I det følgende beskriver vi, hvordan du kan lade dig registrere som StarOffice-bruger.

Som registreret bruger kan du hente teknisk support ved alle eventuelle problemer. Du bliver desuden forsynet med informationer og nyheder omkring StarOffice længe før andre brugere. Adgangen til vores vidensdatabase er ligeledes forbeholdt de registrerede brugere af StarOffice.

Sådan fungerer registreringen:

Din registrering som StarOffice-bruger kan kun ske online. Der findes to muligheder for at lade sig registrere som StarOffice-bruger:

- Vælg funktionen **Hjælp - Registrering** . Du føres automatisk til en Web-side med en registreringsformular.
- Efter start af dit StarOffice bliver du i en dialog spurgt, om du ønsker at lade dig registrere som StarOffice-bruger. Vælg alternativet **Registrer nu** for at komme direkte hen til registreringsformularen.

Efter registreringen modtager du et brugernavn og en adgangskode, som du til enhver tid kan ændre dine registreringsdata med. Det er en selvfølge, at dine oplysninger udelukkende vil blive gemt til internt brug af Sun Microsystems, og på intet tidspunkt vil blive givet videre.

Installation af StarOffice

Installationen af StarOffice er meget enkel og nem at udføre. Her viser vi, hvordan du skal gøre og hvad du bør tage hensyn til ved installationen. I bilaget til dette afsnit kan du finde henvisninger til modificering af en StarOffice-installation.

I det følgende kan du finde informationer til installation af StarOffice som enkeltbrugerversion og som netværksversion.

Installationens navn	Formål
Enkeltbrugersinstallation	StarOffice køres på én computer og anvendes kun af én enkelt bruger.
Netværksinstallation	Alle komponenter installeres på en netværksserver, som danner udgangspunkt for den individuelle brugersinstallation for alle brugere på netværket. Denne form for installation kan også kaldes en serverinstallation.
Brugersinstallation	Installation for en enkelt bruger på netværket. Mange komponenter indlæses fra serveren under køring, de individuelle indstillinger og filer gemmes indenfor brugerens område. Brugersinstallationen kan også kaldes en arbejdsstation-installation.

Enkeltbrugersinstallationen er egnet for alle brugere, som kun ønsker at installere og bruge deres StarOffice på én enkelt computer.



Ved enkeltbrugersinstallationen logger du dig under **Unix** som normal bruger på systemet og installerer StarOffice i en undermappe til dit Home-bibliotek eller i et andet valgfrit lokalt bibliotek, som du har alle rettigheder til.

Hvis du arbejder med flere brugere efter hinanden på samme (ikke netværks) enkeltbruger-computer, og hver bruger skal kunne finde sit eget arbejdsmiljø igen i StarOffice, skal du udføre en netværkinstallation i et valgfrit bibliotek på computeren. Så kan hver enkelt bruger installere en egen brugerinstallation fra netværksinstallationen på samme computer ved hjælp af installationsprogrammet (Setup). Under Windows 9X kræves der dog hertil, at dit operativsystem er konfigureret til at kunne benyttes af flere brugere.

Under en **netværksinstallation** installerer systemadministratoren først StarOffice på en netvolume (serverinstallation), herefter kan hver bruger installere de data, han/hun har brug for, i sit eget Home-bibliotek (brugerinstallation). (Systemadministratoren kan også logge sig ind med sit "normale" brugernavn og udføre en **brugerinstallation** - administratoren bør IKKE prøve på at køre StarOffice fra serverinstallationen.)

Unix

Desuden beskrives der, hvordan du kan starte **StarOffice printer-administrationsprogrammet spadmin** til **Unix** for at konfigurere printer, fax og skrifttyper til StarOffice.

Linux

Følgende ressourcer kræves som systemforudsætninger til installation af StarOffice 5.2 til **Linux**:

- En PC svarende til Intel 'x86 industristandard
- Mindst 32 MB RAM og hukommelse på harddisken (alt efter installationstype op til 250 MB, typisk ca. 200 MB)
- Et CD-ROM-drev
- Din Linux-installation bør have følgende egenskaber:
 - Linux Kernel 2.0.x eller højere
 - Installeret X Window med en Window Manager
 - En XServer med mindst 256 gråtoner eller farver
 - Installeret Glibc version 2.1.0

Hent flere informationer til brug af GLibc i filen readme.txt i biblioteket Linux/misc/glibc2.

Generelle installationshenvisninger

Du kan finde særlige henvisninger til installationen i filerne readme.txt på installations-CD'en. Der findes en readme.txt fil i CD'ens hovedbibliotek hhv. et i hvert platformspecifikt bibliotek, og der findes en yderligere readme.txt med platformspecifikke henvisninger i underbiblioteket Office52. Her kan du muligvis finde aktuelle informationer, som først er blevet kendt, efter at håndbogen er blevet trykt, vi anbefaler dig derfor at læse disse filer.

Læg StarOffice 5.2 CD-ROM'en i dit CD-ROM-drev.



Under Unix-operativsystemet **Solaris** skal StarOffice installationsfilen være tilgængelig på stien /cdrom/solaris/Office52 efter få sekunder. Gør CD-ROM'en venligst tilgængelig med "volcheck cdrom", hvis du har deaktiveret det automatiske volume-management under Solaris.



Du kan afbryde installationen med knappen **Annuller**. Bemærk dog, at dit StarOffice-program ikke vil kunne køres, hvis installationen på denne måde afbrydes før tiden.



Henvisning til Windows NT/2000 og de Win9x versioner, som er blevet konfigureret til brug af flere brugere: I disse versioner skrives filen sversion.ini ikke i Windows-biblioteket, men i de respektive brugeres Userdata-biblioteker (f.eks. i C:\winnt\profiles\username\Application Data).

StarOffice installerer nogle skrifttyper, især StarBats og StarMath skrifttyperne. Disse skrifttyper kræves til visning af punkttegn og formler. Under **Windows** kan det forekomme, at disse skrifttyper ikke genkendes automatisk. Åbn i givet fald "Kontrolpanel - Skrifttyper" og klik dobbelt på hver af disse skrifttyper. Herefter bør de kunne anvendes.

Installations-CD'ens indhold

På en CD, som kun understøtter én platform, findes det aktuelle StarOffice til installation i biblioteket /Office52. På multiplatform-CD'er er biblioteksnavnene:

- **Windows** version: \windows\Office52
- **Linux** version: linux/Office52
- **Solaris Sparc** version: solaris/Office52
- **Solaris X86** version: solarisi/Office52



Henvisning til **Linux**-brugere: Du skal mounte dit CD-ROM-drev med "Execute"-rettigheder, for at kunne udføre Setup-scriptet fra CD'en.



Hvis du f.eks. har mountet CD'en på /cdrom under **Solaris**, hedder installationsbiblioteket til StarOffice 5.2 versionen:
/cdrom/solaris/Office52



Under **Windows** finder du StarOffice 5.2-versionen f.eks. således:
X:\windows\Office52 (på multiplatform-CD'er) eller X:\Office52
(X står her for bogstavet på dit CD-ROM-drev)

Enkelbrugerinstallation

Enkelbrugerinstallationen er egnet til brug af StarOffice på én enkelt computer, for én enkelt bruger eller flere personer efter hinanden, hvis de ikke ønsker at gemme individuelle indstillinger.

Ved installationen af StarOffice som enkelbrugerversion skal du logge dig ind på dit system som almindelig bruger og installere StarOffice i en undermappe til dit Home-bibliotek (Solaris, Linux osv.) eller et valgfrit lokalt bibliotek, som du har alle rettigheder til.

Installationsforudsætninger

Alt efter hvilket alternativ du har valgt at installere, har du brug for ca. 140 til 250 MB ledig hukommelse i det bibliotek, du ønsker at installere StarOffice i. Under installationen kræves ca. 20MB yderligere hukommelse til temporære filer. De temporære filer slettes automatisk efter fuldført installation. Under Unix har du desuden brug for et Swap-volume på ca. 80 MB.

Start Setup for enkeltbrugerversionen

Log dig på dit system med dit brugernavn (ikke som systemadministrator), hvis du arbejder i et netværk.



Under **Unix** skal du skifte til den grafiske X Window overflade, hvis du ikke allerede automatisk befinder dig der.

Skift under **Unix** enten via kommandolinjen i et terminalvindue eller via File Manager til installationsbiblioteket på CD'en. Dette kan f.eks. gøres med kommandoen

```
cd /cdrom/solaris/Office52 (for Solaris)
```

```
cd /cdrom/linux/Office52 (for Linux)
```

Aktiver installationsscriptet med kommandoen

```
./setup
```



Hvis du allerede har installeret en ældre version af StarOffice, skal du forinden kontrollere, om følgende fil findes:

- .sversionrc i dit **Unix** Home-bibliotek eller
- sversion.ini i **Windows**-biblioteket

Filen angiver stien og versionsnummeret på et allerede installeret StarOffice. Hvis der er tale om et StarOffice, som har samme versionsnummer som det StarOffice, du ønsker at installere, er en installation først mulig, efter at du har afinstalleret det gamle StarOffice.

Aktiver programmet med kommandoen `./setup` (Unix) hhv. via start af `Setup.exe` (Windows) fra det rigtige installationsbibliotek på CD'en.



Under **Windows** kan du f.eks. bruge Windows Stifinder til at starte StarOffice Setup. Hvis du ønsker at starte Setup med en parameter, skal du åbne startmenuen i Windows-startlinjen, vælge kommandoen **Kør...** og indtaste følgende linje i tekstfeltet (med knappen **Gennemse...** er det nemmere at finde filen og angive stien korrekt):

```
X:\windows\Office52\setup.exe
```

(X står for bogstavet på dit CD-ROM-drev.)

For enkeltbrugerinstallationen er det ikke nødvendigt at angive Setup parametre, dette kræves kun til netværksinstallationen.

Programmet Setup startes og initialiseres nu.

Dialogerne i Setup-programmet

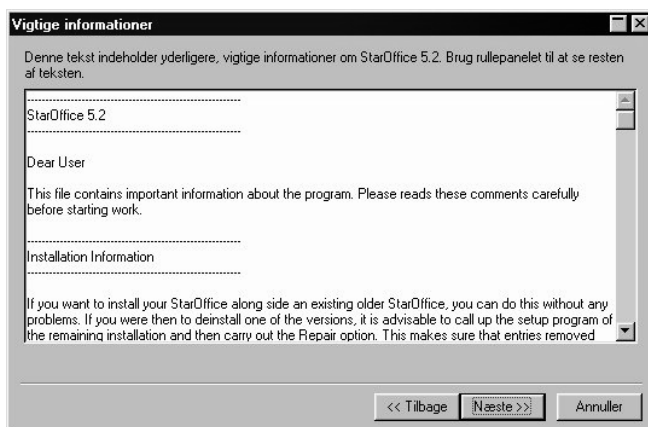
Du ser først et velkomstkærbillede.



I mange af Setup-programmets dialoger kan du finde en **Hjælp**-knap, som viser dig en Hjælp-tekst til den aktuelle dialog. Når du har læst teksten, kan du vende tilbage til Setup-programmet via knappen **Tilbage**. Luk Hjælp-teksten ikke med knappen **Luk** - dette medfører at Setup-programmet afbrydes!

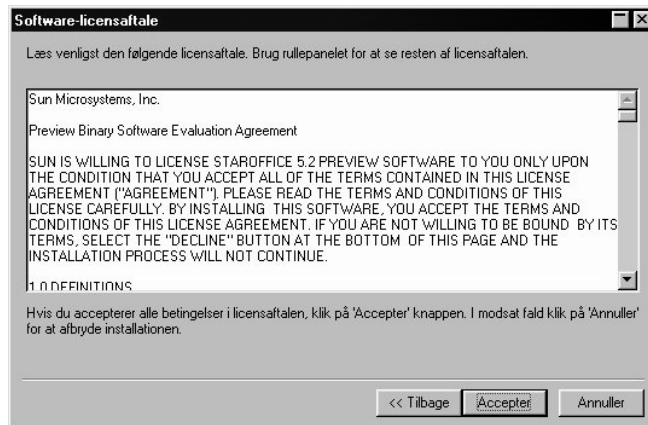
- Bekræft velkomstkærbilledet ved at klikke på **Næste**.

Nu ser du et vindue med indholdet af filen readme.txt. Denne fil kan du også åbne og læse fra StarOffice-biblioteket efter installationen.



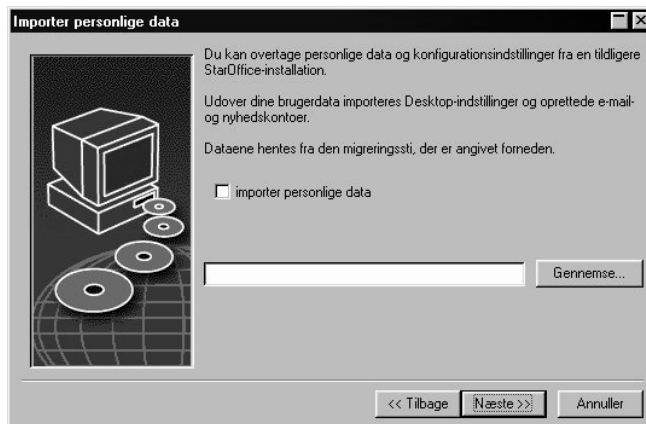
Læs Readme-filen og bekræft med **Næste**. Du ser nu et vindue med licensaftalen.

- Læs licensaftalen grundigt igennem. Klik på **Accepter** for at fortsætte installationen, hvis du accepterer alle punkter i aftalen. Hvis du ikke accepterer licensaftalen, skal du klikke på **Accepter ikke**. I givet fald installeres StarOffice ikke.



- Kik på **Accepter**, hvis du har læst og accepteret licensaftalen og ønsker at fortsætte installationen.

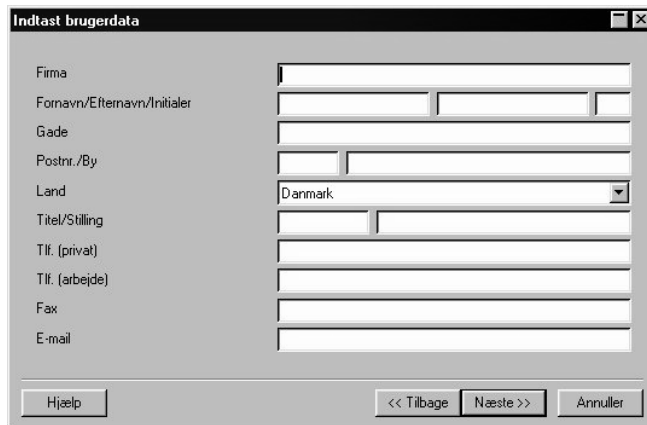
Hvis Setup-programmet til StarOffice 5.2 konstaterer, at der er installeret et StarOffice 5.1 eller 5.0 på din computer, åbner det en **migrerings-dialog**, som tilbyder dig, at overtage nogle personlige data fra 5.1 eller 5.0 i den nye version 5.2.



Hvis du bekræfter kopieringen af dataene, overtages dine brugerdata direkte, og dialogen **Indtast brugerdata** vises ikke. Efter første start af StarOffice vises Internet Wizard ikke automatisk, hvis dine data for mail og nyheder er blevet overtaget via migrering.

Du kan se, i hvilket omfang dataene er blevet overtaget, i et særligt migreringsdokument.

Nu ser du dialogen **Indtast brugerdata**.



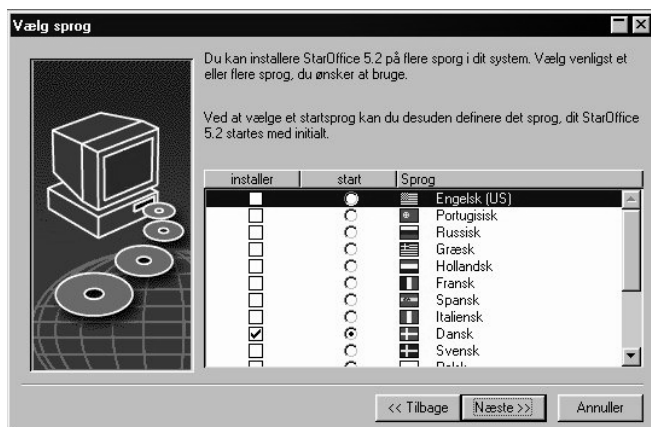
- I denne dialog skal du indtaste dine personlige data.
- De data, du indtaster her, benyttes f.eks. af feltkommandoerne i StarOffice til at indsætte bl.a. dit navn i brev- eller faxskabeloner.



Det er vigtigt, at du indtaster din e-mail-adresse her, da du ellers ikke har e-mail- og nyhedsfunktionerne i StarOffice til rådighed.

- Du kan senere åbne denne dialog via menupunktet **Funktioner - Indstillinger... - Generelt** fane **Brugerdata**.
- Klik på **Næste** for at fortsætte installationen.

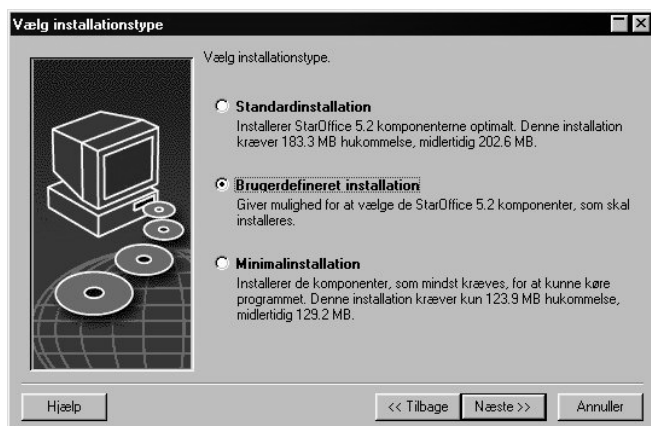
Hvis du installerer en version af StarOffice med flersproget brugerføring, ser du nu dialogen **Vælg sprog**. I denne dialog kan du vælge, hvilket sprog menuerne, dialogerne osv. i StarOffice skal have, og hvilke sprog eksempeldokumenterne og skabelonerne skal installeres i.



StarOffice-overfladens sprog kan senere indstilles under **Funktioner - Indstillinger... - Generelt - Andet** i rullelisten **Sprog**. Dit valg har ikke indflydelse på sprogene i de installerede ordbøger til stavekontrollen og orddivision. Disse kan vælges i den følgende "Brugerdefinerede installation".

Du ser den næste dialog i StarOffice Setup med muligheden for at vælge installationstype.

De hukommelseskrav, der vises her, skønnes på grundlag af klyngestørrelsen på det nærmeste måldrev, der har nok tilgængelig hukommelse.



Standardinstallationen anbefales for den almindelige bruger. Den installerer som regel alle komponenter med et udvalg af filtrene. Hvis du vælger dette alternativ, bliver du herefter kun anmodet om at angive et bibliotek, som StarOffice skal installeres i.

Den **brugerdefinerede installation** åbner ligeledes først en dialog til at vælge installationsbiblioteket i. Herefter vises en dialog, i hvilken du kan vælge de komponenter, som skal installeres, enkeltvis. (Hvis du allerede har installeret StarOffice, kan du her markere enkelte installererede komponenter, som skal fjernes fra installationen. Dette alternativ hedder **Modifier installation**.)

Minimalinstallationen installerer kun de komponenter, som mindst kræves, for at kunne køre StarOffice. Ved dette alternativ bliver Hjælp ikke installeret, desuden mangler de fleste eksempler og skabeloner. Hvis du vælger dette alternativ, bliver du kun endnu anmodet om at angive et bibliotek, som StarOffice skal installeres i.

Valg af installationsbiblioteket

Efter at du har valgt installationstypen, ser du en dialog, i hvilken du kan vælge et installationsbibliotek.

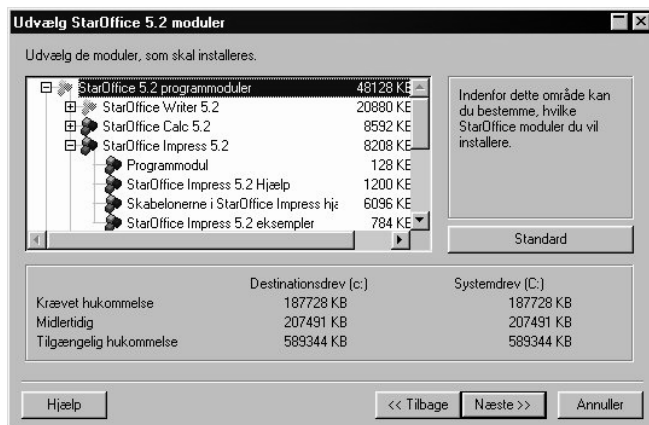


Udvælg installationsstien fra en udvalgsdialog ved at klikke på **Gennemse** eller indtast stien direkte i tekstfeltet. Hvis det angivne bibliotek ikke eksisterer, oprettes det automatisk. StarOffice installerer filer og yderligere undermapper i det angivne bibliotek.

Klik på **Næste**.

Udvalg af komponenterne ved den brugerdefinerede installation

Hvis du har klikket på **Brugerdefineret installation** ser du herefter en dialog, i hvilken du kan udvælge komponenterne.



Alle de komponenter, som har blå felter ved siden af komponentnavnene, installeres som standard. Klik på det blå felt, hvis du ikke ønsker at installere en komponent. Feltet farves hvidt, som tegn på, at denne komponent ikke installeres, hhv. fjernes fra installationen. Med hvert klik på et felt skifter farven fra blå til hvid eller omvendt, og den modvarende komponent bliver enten installeret (blå) eller ikke (hvid).

Hvis du klikker på et plustegnet ved siden af navnet på en komponent, åbner du listen af underordnede komponenter. Disse komponenter kan ligeledes installeres eller fjernes fra installationen via klik. Hvis et element både indeholder nogle komponenter, som installeres, og nogle, som ikke installeres, er feltet gråt. Feltet for StarOffice Writer tekstfiltre er f.eks. gråt, da der som standard kun installeres et udvalg af de mange filtre.

Hvis du klikker på knappen **Standard**, nulstilles alle indstillinger til den udgangstilstand de havde, før denne dialog blev åbnet.

Elementer i rød farve betyder at disse komponenter altid installeres og ikke kan fravælges.

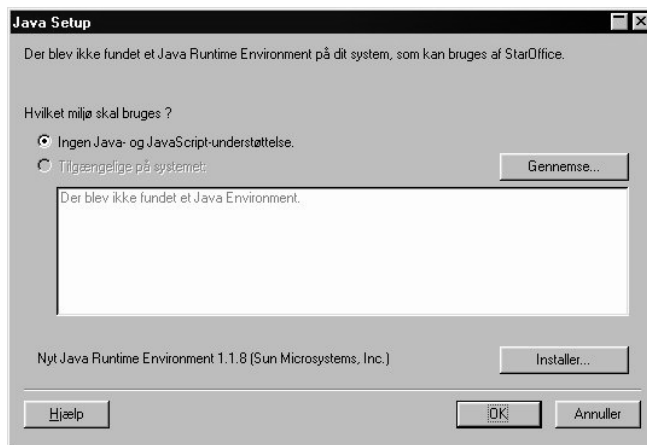
- Klik på **Næste**, når du har truffet dit valg.

Kopieringsprocessen starter umiddelbart herefter.



Du informeres via en dialog, at alle krævede indstillinger til kopiering af programfilerne nu er blevet udført. Klik på **Udfør** for at fortsætte installationen.

Nu vises en dialog, som oplister de Java-versioner, der er registreret på dit system.



Vælg her, hvilket Java Runtime Environment du vil bruge sammen med StarOffice. StarOffice bruger Java også internt til at behandle JavaScript! Du har brug for Java Runtime Environment filer version 1.1.6 eller højere. Hvis du allerede har installeret en nyere version end 1.1.6, behøver du ikke installere den inkluderede version.

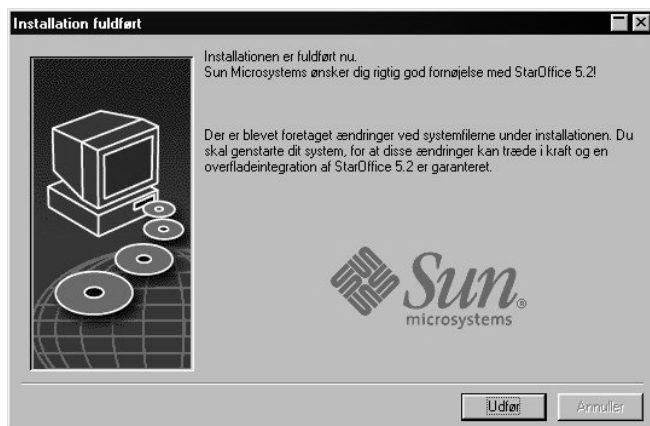
Du finder yderligere informationer til Java-installationen i bilaget.

Vælg det ønskede alternativ og klik på **OK**.



Du ser en bjælke på skærmen, der viser installationens fremgang.

Nu er installationen afsluttet.



Klik på **Udfør**.

Adabas Setup-program

Hvis du allerede har en Adabas D database installeret på din computer, udføres der ingen geninstallation. Hvis der endnu ikke er en Adabas installation på din computer, starter ved en enkeltbrugerinstallation nu programmet Adabas Setup.



StarOffice Setup-programmet genkender en eksisterende Adabas D database på systemvariablerne DBROOT, DBWORK og DBCONFIG, som under Windows sættes i filen C:\Autoexec.bat. Under Unix sættes de, alt efter hvilken shell der anvendes, i en fil som .cshrc eller .bashrc i dit Home-bibliotek.

I StarOffice Setup-programmet kan du ved en brugerdefineret installation fravælge elementet **Adabas** under "Valgfrie komponenter", hvis du ikke ønsker en Adabas installation. Alternativt kan du også annullere programmet Adabas Setup i den første dialog.

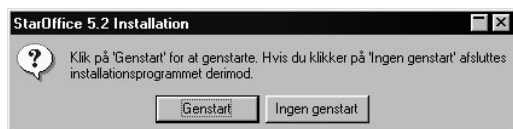
Adabas Setup-programmet spørger dig, hvor du ønsker at installere Adabas D filerne. Vælg hertil ikke det samme bibliotek som til StarOffice.

Adabas Setup-programmet registrerer sine systemvariabler i dit systems startfil og kompletterer søgestien.

Under Windows indføres følgende linjer i startfilen Startdatei C:\Autoexec.bat:

```
set DBROOT=Installationssti
set DBWORK=Installationssti\sql
set DBCONFIG=Installationssti\sql
set PATH=%PATH%;Installationssti\bin;Installationssti\pgm
```

Inden der foretages ændringer, oprettes der en kopi af den gamle fil Autoexec.bat under navnet Autoexec.bak. Hvis startfilen er skrivebeskyttet, ophæves denne beskyttelse.



Du ser her en dialog, som informerer dig om, at du skal genstarte dit system, før du starter StarOffice. Denne dialog er afhængig af de valgte komponenter og dit operativsystem. Under Windows bliver du f.eks. opfordret til at genstarte, hvis du har installeret systemintegrationen (under de valgfrie komponenter).

Start af StarOffice



For at starte StarOffice under **Windows** efter en fuldført installation kan du bruge menukommandoen Start - Programmer - StarOffice 5.2.



For at starte StarOffice under **Unix** efter en fuldført installation skal du skifte til biblioteket Office52/program eller til Home-biblioteket og aktivere startscriptet med kommandoen

```
./soffice
```

Du kan også optage Office52/program biblioteket i stien for programmer under **Unix**. Så kan du starte StarOffice med kommandoen "soffice" fra et hvilken som helst bibliotek. For at indstille standardprinterens skal du aktivere printer-administrationsprogrammet spadmin, som beskrives i bilaget til denne vejledning.

Efter installationen under **Solaris** bør du engang logge dig ud og ind igen for at opdatere CDE-integrationen.

Netværksinstallation

Systemadministratoren installerer netværksinstallationen på serveren, den fungerer så som udgangspunkt for alle brugerinstallationer.

Installationen af StarOffice som netværksversion sker i to skridt. Først logger du dig ind på systemet som systemadministrator eller som almindelig bruger med tilsvarende rettigheder og installerer hele StarOffice med indstillingen /net i et bibliotek på netværksserveren, som brugerne har læse- og eksekveringsrettigheder til. Så snart denne **serverinstallation** er fuldført, kan hver bruger logge sig ind på systemet og installere StarOffice i en mappe i sit Home-bibliotek. Til denne **brugerinstallation** installeres kun få filer. (Prøv venligst som systemadministrator IKKE at køre serverinstallationen direkte, installer i givet fald en brugerinstallation under et almindeligt brugernavn.)

Installationsforudsætninger på netværksserveren

Der kræves ca. 250 MB ledig hukommelse i det bibliotek på serveren, som du ønsker at installere StarOffice i. Under installationen kræves der desuden op til ca. 20 MB yderligere hukommelse til temporære filer. De temporære filer slettes automatisk efter fuldført installation. Under Unix har du brug for et Swap-volume på ca. 80 MB.

Start Setup på netværksserveren

Log dig ind på systemet som systemadministrator.



Skift til den grafiske X Window overflade, hvis du ikke allerede automatisk befinder dig der.

Skift enten via kommandolinjen i et terminalvindue eller via File Manager til installationsbiblioteket på CD'en. Dette kan f.eks. gøres med kommandoen

```
cd /cdrom/solaris/Office52 (for Solaris)
```

```
cd /cdrom/linux/Office52 (for Linux)
```

Aktiver installationsscriptet med kommandoen

```
./setup /net
```



Start programmet Setup.exe fra installationsbiblioteket på CD'en og angiv parameteren /net.



Hvis du ønsker at starte Setup-programmet med en parameter, skal du åbne startmenuen i startlinjen, vælge kommandoen **Kør...** og indtaste følgende linje i tekstfeltet (med knappen **Gennemse...** er det nemmere at finde filen og angive stien korrekt):

```
X:\windows\Office52\setup.exe /net
```

(X står for bogstavet på dit CD-ROM-drev.)

Dialogerne i Setup-programmet

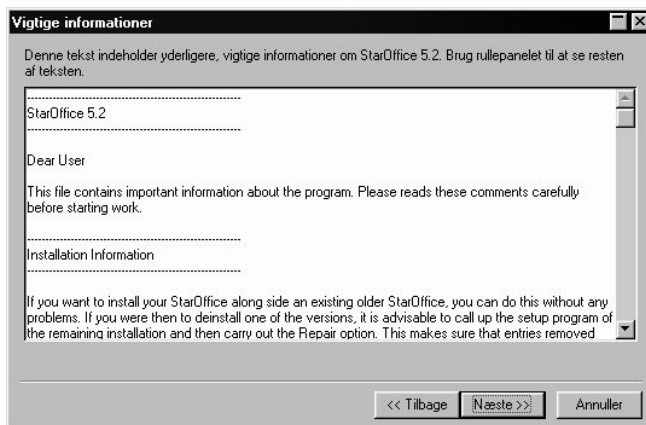
Du ser først et velkomstkærbillede.



I mange af Setup-programmets dialoger kan du finde en **Hjælp**-knap, som viser dig en Hjælp-tekst til den aktuelle dialog. Når du har læst teksten, kan du vende tilbage til Setup-programmet via knappen **Tilbage**. Luk Hjælp-teksten ikke med knappen **Luk** - dette medfører at Setup-programmet afbrydes!

- Bekræft velkomstkærbilledet ved at klikke på **Næste**.

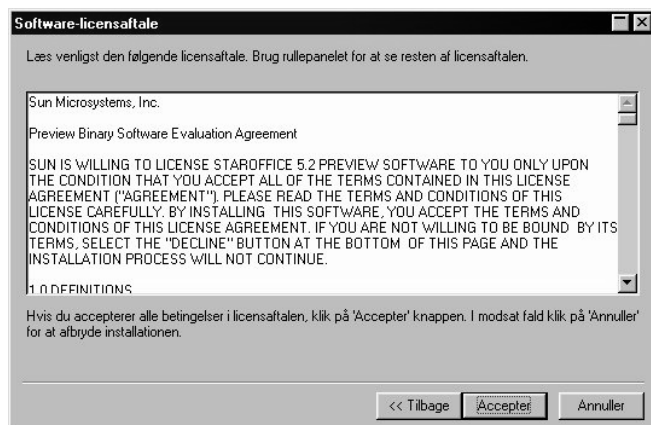
Nu ser du et vindue med indholdet af filen readme.txt. Denne fil kan du også åbne og læse fra StarOffice-biblioteket efter installationen.



- Læs Readme-filen og bekræft med **Næste**.

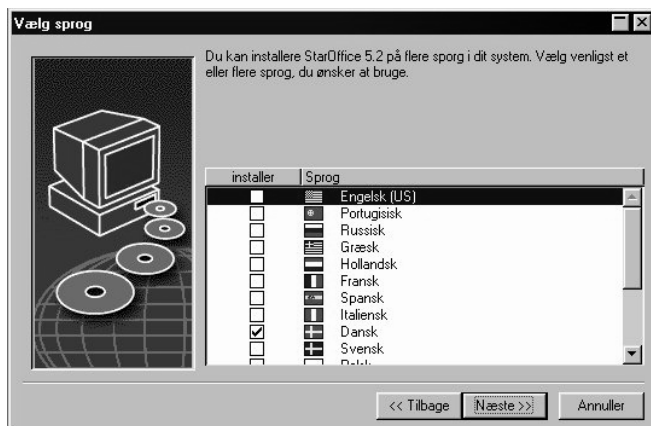
Du ser nu et vindue med licensaftalen.

- Læs licensaftalen grundigt igennem. Klik på **Accepter** for at fortsætte installationen, hvis du accepterer alle punkter i aftalen. Hvis du ikke accepterer licensaftalen, skal du klikke på **Accepter ikke**. I givet fald installeres StarOffice ikke.



- Kik på **Accepter**, hvis du har læst og accepteret licensaftalen og ønsker at fortsætte installationen.

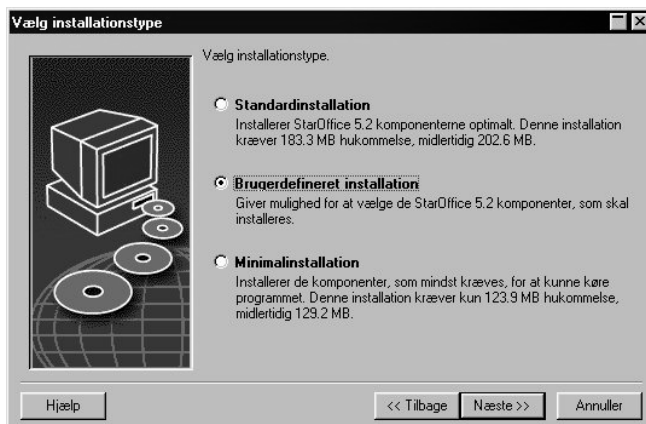
Hvis du installerer en version af StarOffice med flersproget brugerføring, ser du nu dialogen **Vælg sprog**. I denne dialog kan du vælge, hvilket sprog menuerne, dialogerne osv. i StarOffice skal have, og hvilke sprog eksempeldokumenterne og skabelonerne skal installeres i.



StarOffice-overfladens sprog kan senere indstilles under **Funktioner - Indstillinger... - Generelt - Andet** i rullelisten **Sprog**. Dit valg har ikke indflydelse på sprogene i de installerede ordbøger til stavekontrollen og ordstillingen. Disse kan vælges i den følgende "Brugerdefinerede installation".

Du ser den næste dialog i StarOffice Setup med muligheden for at vælge installationstype.

De hukommelseskrav, der vises her, skønnes på grundlag af klynge størrelsen på det nærmeste måldrev, der har nok tilgængelig hukommelse.



Ved en installation på netværksserveren bør du installere alle StarOffice komponenter. Vælg typen **Brugerdefineret installation**, vælg et bibliotek og marker alle alternativer i den næstfølgende dialog.

Den **brugerdefinerede installation** åbner senere en dialog, i hvilken du kan udvælge de komponenter, som kan installeres, enkeltvis. (Efter at du har installeret StarOffice, kan du bruge denne mulighed til at fravælge enkelte komponenter, som så slettes. Dette alternativ hedder **Modifier installation**.)

Valg af installationsbiblioteket

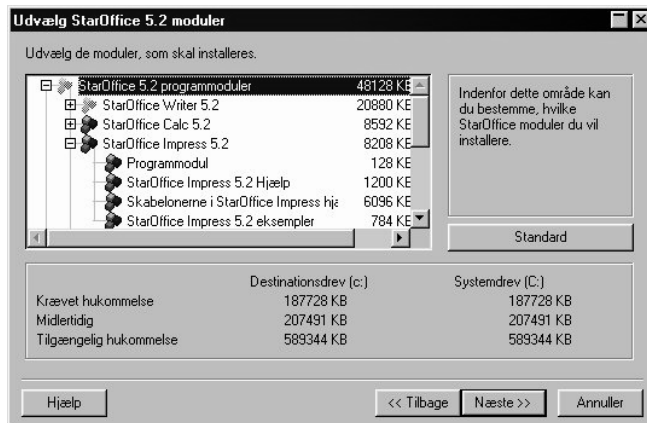
Efter at du har valgt installationstypen, ser du en dialog, i hvilken du kan vælge et installationsbibliotek.



Udvælg installationsstien fra en udvalgsdialog ved at klikke på **Gennemse** eller indtast stien direkte i tekstfeltet. Vælg et bibliotek, som alle brugere har læse- og eksekveringsrettigheder til.

Klik på **Næste**.

Hvis du har klikket på **Brugerdefineret installation** ser du herefter en dialog, i hvilken du kan udvælge komponenterne.



Alle de komponenter, som har blå felter ved siden af komponentnavnene, installeres som standard. Klik på det blå felt, hvis du ikke ønsker at installere en komponent. Feltet farves hvidt, som tegn på, at denne komponent ikke installeres, hhv. fjernes fra installationen. Med hvert klik på et felt skifter farven fra blå til hvid eller omvendt, og den modvarende komponent bliver enten installeret (blå) eller ikke (hvid).

Hvis du klikker på et plustegnet ved siden af navnet på en komponent, åbner du listen af underordnede komponenter. Disse komponenter kan ligeledes installeres eller fjernes fra installationen via klik. Hvis et element både indeholder nogle komponenter, som installeres, og nogle, som ikke installeres, er feltet gråt. Feltet for StarOffice Writer tekstfiltre er f.eks. gråt, da der som standard kun installeres et udvalg af de mange filtre.

Hvis du klikker på knappen **Standard**, nulstilles alle indstillinger til den udgangstilstand de havde, før denne dialog blev åbnet.

Elementer i rød farve betyder at disse komponenter altid installeres og ikke kan fravælges.

- Klik på **Næste**, når du har truffet dit valg.

Kopieringsprocessen starter umiddelbart herefter.

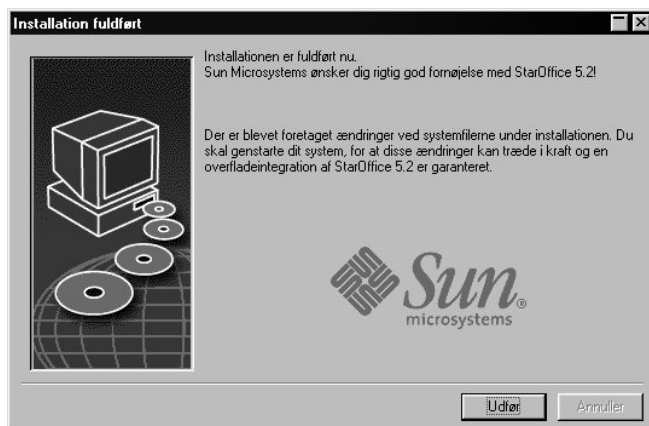


Du informeres via en dialog, at alle krævede indstillinger til kopiering af programfilerne nu er blevet udført. Klik på **Udfør** for at fortsætte installationen.



Du ser en bjælke på skærmen, der viser installationens fremgang.

Nu er installationen fuldført.



Klik på **Udfør**

Nu kan hver bruger installere sit StarOffice i sit Home-bibliotek hhv. på sin egen harddisk.



Du kan desuden aktivere printer-administrationsprogrammet spadmin som root på serveren for at foretage printerindstillingerne og installere skrifttyperne for de enkelte brugerinstallationer.

Brugerinstallation

Hver bruger på netværket kan udføre en brugerinstallation ved at aktivere Setup-programmet fra netværks(server)-installationen.

Installationsforudsætninger for brugerne

Der kræves ca. 2 til 3 MB ledig hukommelse på den harddisk, du ønsker at installere StarOffice.

Start af Setup via brugeren

Det er en forudsætning for brugerinstallationen, at netværksinstallationen er udført korrekt.

Log dig ind på systemet med dit brugernavn



Skift til den grafiske X Window overflade, hvis du ikke allerede automatisk befinder dig der.

Skift via kommandolinjen i et terminalvindue til netværks-installationsstien på serveren og her til underbiblioteket program. Dette kan alt efter det sted, hvor StarOffice er installeret på serveren, f.eks. gøres med kommandoen:
`cd /opt/Office52/program`



Hvis du allerede har installeret en ældre version af StarOffice, skal du forinden kontrollere, om følgende fil findes:

- .sversionrc i dit **Unix** Home-bibliotek eller
- sversion.ini i **Windows**-biblioteket

Filen angiver stien og versionsnummeret på et allerede installeret StarOffice. Hvis der er tale om et StarOffice, som har samme versionsnummer som det StarOffice, du ønsker at installere, er en installation først mulig, efter at du har afinstalleret det gamle StarOffice.



Aktiver installationsscriptet med kommandoen
./setup



Aktiver programmet Setup.exe fra netværks-installationsbiblioteket på serveren.



Under Windows kan du f.eks. bruge Windows Stifinder til at starte Setup.

For brugerinstallationen fra netværks-installationsbiblioteket er det ikke nødvendigt at angive Setup parametre.

Dialogerne i Setup-programmet

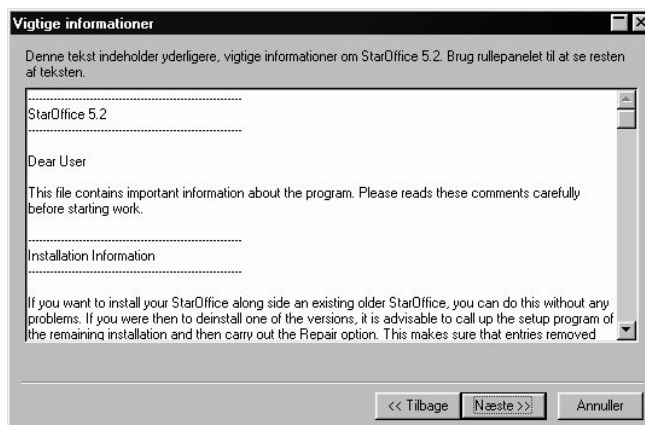
Du ser først et velkomstkærbillede.



I mange af Setup-programmets dialoger kan du finde en **Hjælp**-knap, som viser dig en Hjælp-tekst til den aktuelle dialog. Når du har læst teksten, kan du vende tilbage til

Setup-programmet via knappen **Tilbage**. Luk Hjælp-teksten ikke med knappen **Luk** - dette medfører at Setup-programmet afbrydes!

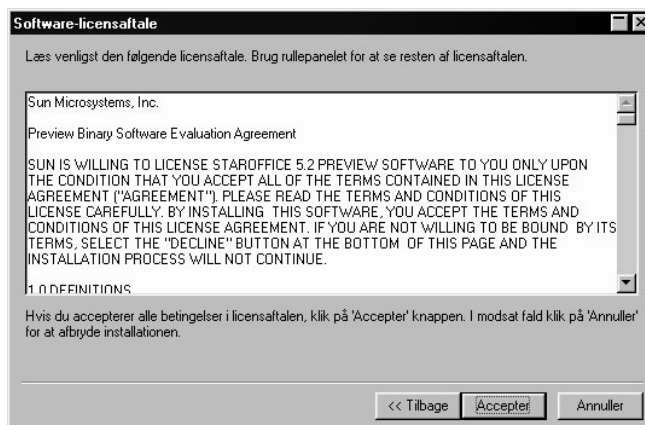
- Bekræft velkomstkærbilledet ved at klikke på **Næste**. Nu ser du et vindue med indholdet af filen readme.txt. Denne fil kan du også åbne og læse fra StarOffice-biblioteket efter installationen.



- Læs Readme-filen og bekræft med **Næste**.

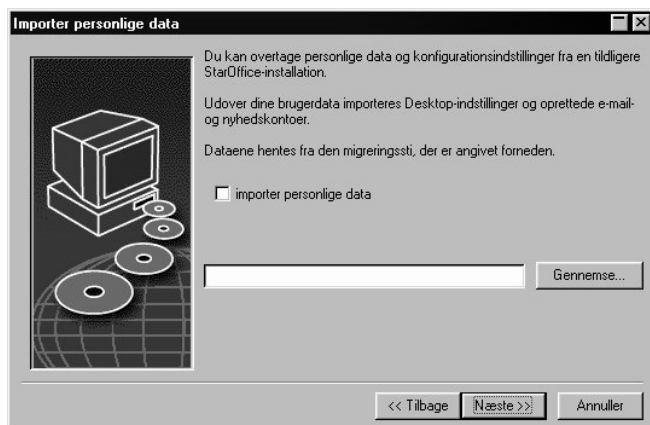
Du ser nu et vindue med licensaftalen.

- Læs licensaftalen grundigt igennem. Klik på **Accepter** for at fortsætte installationen, hvis du accepterer alle punkter i aftalen. Hvis du ikke accepterer licensaftalen, skal du klikke på **Accepter ikke**. I givet fald installeres StarOffice ikke.



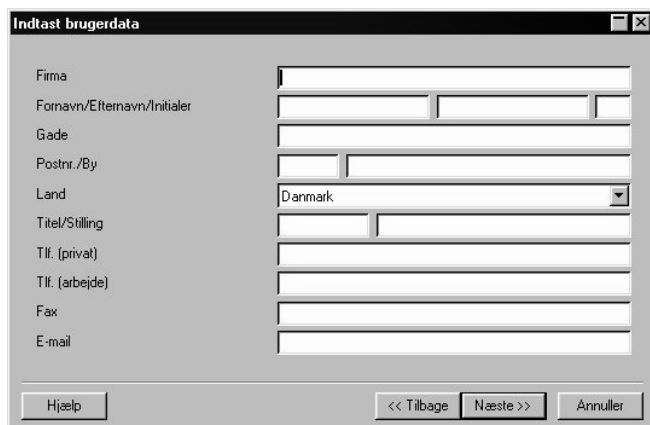
- Kik på **Accepter**, hvis du har læst og accepteret licensaftalen og ønsker at fortsætte installationen.

Hvis Setup-programmet til StarOffice 5.2 konstaterer, at der er installeret et StarOffice 5.1 eller 5.0 på din computer, åbner det en **migrerings-dialog**, som tilbyder dig, at overtage nogle personlige data fra 5.1 eller 5.0 i den nye version 5.2.



Hvis du bekræfter kopieringen af dataene, overtages dine brugerdata direkte, og dialogen **Indtast brugerdata** vises ikke. Efter første start af StarOffice vises Internet Wizard ikke automatisk, hvis dine data for mail og nyheder er blevet overtaget via migrering.

Du kan se, i hvilket omfang dataene er blevet overtaget, i et særligt migreringsdokument. Nu ser du dialogen **Indtast brugerdata**.

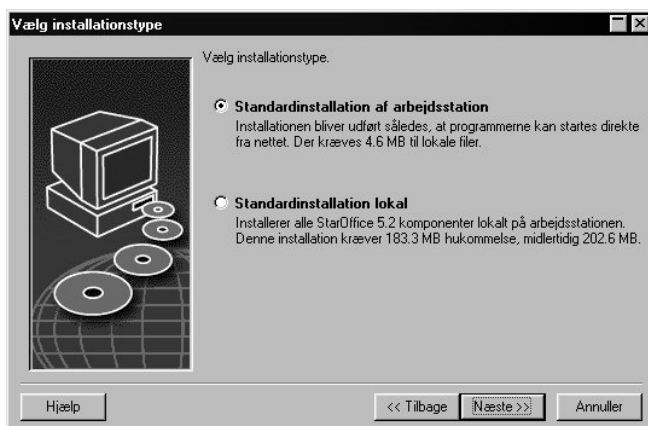


- I denne dialog skal du indtaste dine personlige data.
- De data, du indtaster her, benyttes f.eks. af feltkommandoerne i StarOffice til at indsætte bl.a. dit navn i brev- eller faxskabeloner.



Det er vigtigt, at du indtaster din e-mail-adresse her, da du ellers ikke har e-mail- og nyhedsfunktionerne i StarOffice til rådighed.

- Du kan senere åbne denne dialog via menupunktet **Funktioner - Indstillinger... - Generelt fane Brugerdata**.
- Klik på **Næste** for at fortsætte installationen.

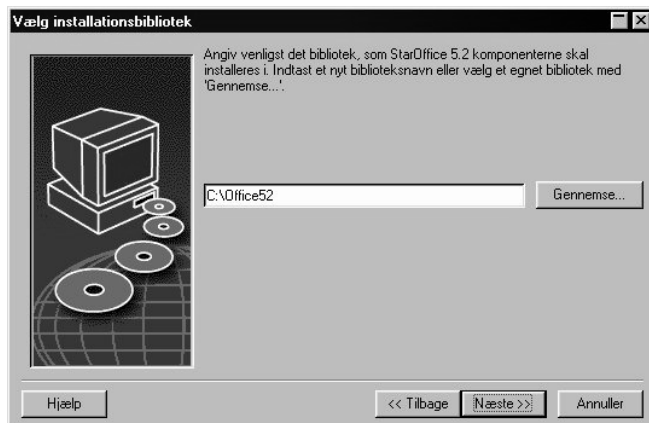


Vælg typen **Standardinstallation af arbejdsstation** til brugerinstallationen. Den installerer kun de filer, som indeholder brugerens variable data. Klik på det modsvarende alternativ.

Standardinstallation lokal installerer et helt StarOffice lokalt, serverinstallation fungerer som kilde.

Valg af installationsbiblioteket

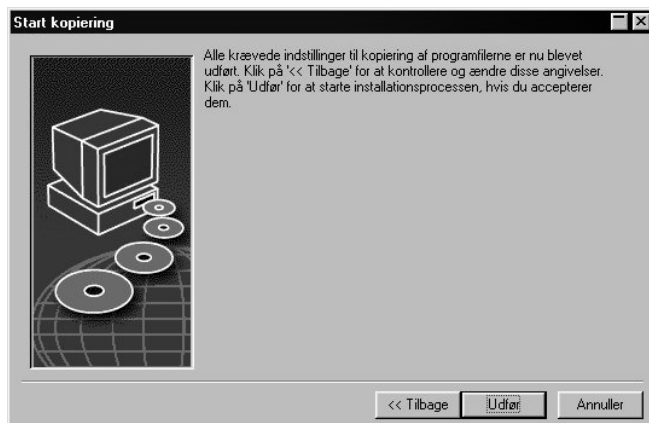
Efter at du har valgt installationstypen, ser du en dialog, i hvilken du kan vælge et installationsbibliotek.



Udvælg installationsstien fra en udvalgsdialog ved at klikke på **Gennemse** eller indtast stien direkte i tekstfeltet. Hvis det angivne bibliotek ikke eksisterer, oprettes det automatisk. StarOffice installerer filer og yderligere undermapper i det angivne bibliotek.

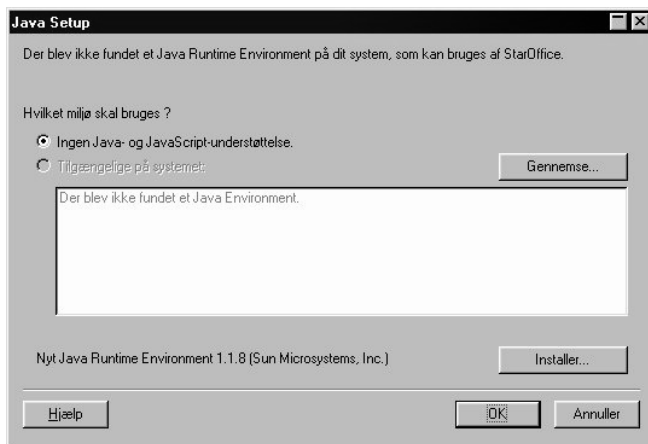
Klik på **Næste**.

Kopieringsprocessen starter umiddelbart herefter.



Du informeres via en dialog, at alle krævede indstillinger til kopiering af programfilerne nu er blevet udført. Klik på **Udfør** for at fortsætte installationen.

Nu vises en dialog, som oplister de Java-versioner, der er registreret på dit system.



Vælg her, hvilket Java Runtime Environment du vil bruge sammen med StarOffice. StarOffice bruger Java også internt til at behandle JavaScript! Du har brug for Java Runtime Environment filer version 1.1.6 eller højere. Hvis du allerede har installeret en nyere version end 1.1.6, behøver du ikke installere den inkluderede version.

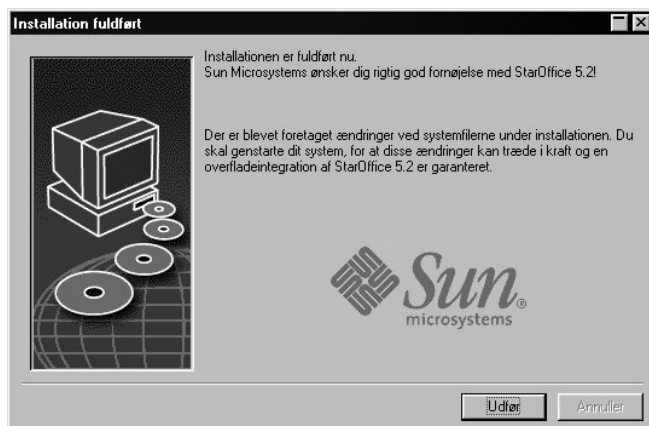
Du finder yderligere informationer til Java-installationen i bilaget.

Vælg det ønskede alternativ og klik på **OK**.



Du ser en bjælke på skærmen, der viser installationens fremgang.

Nu er installationen afsluttet.



Klik på **Udfør**.

Start af StarOffice



For at starte StarOffice under **Windows** efter en fuldført installation kan du bruge menukommandoen Start - Programmer - StarOffice 5.2.



For at starte StarOffice under **Unix** efter en fuldført installation skal du skifte til biblioteket Office52/program eller til Home-biblioteket og aktivere startscriptet med kommandoen

```
./soffice
```

Du kan også optage Office52/program biblioteket i stien for programmer under **Unix**. Så kan du starte StarOffice med kommandoen "soffice" fra et hvilken som helst bibliotek. For at indstille standardprinterens skal du aktivere printer-administrationsprogrammet spadmin, som beskrives i bilaget til denne vejledning.

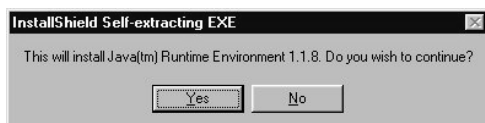
Efter installationen under **Solaris** bør du engang logge dig ud og ind igen for at opdatere CDE-integrationen.

Installation - bilag

I bilaget finder du beskrivelser af Java Runtime Setup, printer-administrationsprogrammet under Solaris og Linux og informationer om ændring og reparation af installationen samt om afinstallation.

Java Runtime Environment installation under Windows

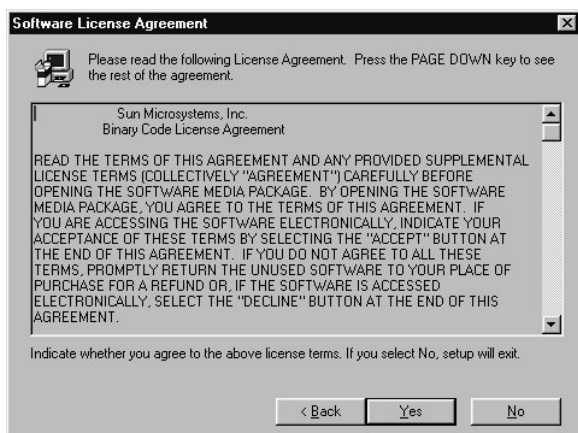
I løbet af StarOffice installationen bliver du spurgt, om du også ønsker at installere Java Runtime Environment fra Sun Microsystems Inc.. Disse filer kræves for at kunne udføre Java Applets og Javascript. Mange Web-steder på Internettet forudsætter Java og/eller JavaScript og kan ikke anvendes uden denne understøttelse.



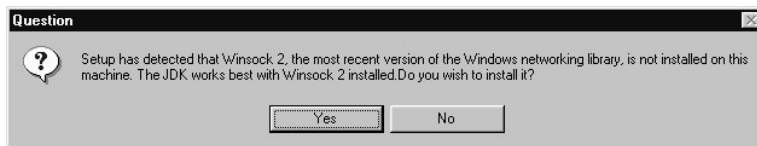
Hvis du ønsker at installere Java Runtime Environment, skal du bekræfte spørgsmålet.



Nu ser du installationsprogrammets velkomstskærmbilledet. Bekræft med et klik på **Next**.



Du ser Sun Microsystems licensaftale. Læs den grundigt og bekræft med **Yes**, hvis du accepterer den.



Det kan nu ske, at du får en advarsel om, at Java Setup har fundet en forældet version af Winsock.dll på dit system og at det installerer en nyere version.

Normalt kan du bekræfte med **Yes**; men hvis du har en "eksotisk" Internet-udbyder eller en usædvanlig Internet-forbindelse til dit firma-netværk, bør du for en sikkerheds skyld først engang svare med **No** og spørge din systemadministrator, om en udveksling af Winsock.dll kan anbefales. Du kan senere til enhver tid starte Java Runtime Environment Setup manuelt fra installationskilden. Det drejer sig om en fil, som for JRE version 1.1.8 under Windows 32-Bit f.eks. hedder "jre1_1_8-win-i.exe".



Du kan fortryde installationen af den nye Winsock2.dll via en .bat fil. Denne fil befinder sig i en ny mappe windows/ws2bakup.

Den følgende melding om en fuldført udveksling af den forældede systemfil bekræftes med **OK**.



I den følgende dialog kan du vælge det drev og bibliotek, som Java-filerne skal installeres i. Hvis du ikke ønsker at overtage standardindstillingen ved "Destination Directory", skal du klikke på knappen **Browse...** og vælge en anden installationssti.

Forneden i dialogen får du vist, hvor meget hukommelse der kræves, og hvor meget ledig plads der er tilgængelig på det valgte drev.

Med **Next** fortsættes installationen.



Du ser nu en dialog, som viser, hvilke indstillinger Java installeres med. Bekræft med et klik på **Next** for at fortsætte.



Installationen af Java Runtime Environment er nu fuldført. Klik på **Finish** for at afslutte installationsprogrammet.

Konfiguration af printer, fax og skrifttyper under Unix

Under Unix er StarOffice printer-administrationsprogrammet spadmin vedlagt. Dette værktøj hjælper dig med at konfigurere printer, fax og skrifttyper til brug sammen med StarOffice.

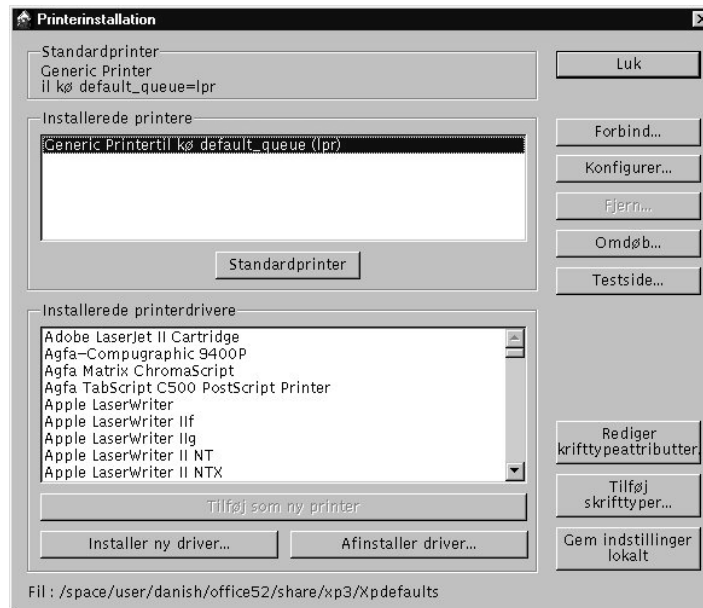
Printer-administrationsprogrammet spadmin aktiveres på følgende måde:

- Skift til biblioteket Office52/program.
- Indtast:

```
./spadmin
```

Du kan også åbne spadmin fra et kørende StarOffice via **Start - Indstillinger - Printer**.

Efter start ser du vinduet til printer-administrationsprogrammet spadmin, her kan du foretage alle væsentlige indstillinger.



Ved en netværksinstallation skal **systemadministratoren** først logge sig ind på systemet som bruger root, åbne printer-administrationsprogrammet spadmin og så oprette en generel printerkonfigurationsfil (Xpdefaults i mappen xp3) til alle brugere i StarOffice installationsbiblioteket.

Brugerinstallations brugere kan foretage indstillinger i en lokal fil. Herved bør der tages hensyn til følgende:

- Når du klikker på knappen **Gem indstillinger lokalt** i printer-administrationsprogrammet spadmin kopieres filen Xpdefaults fra netværksinstallationens xp3 bibliotek ind i dit Home-bibliotek under navnet .Xpdefaults (læg mærke til prikken før navnet). Dette er forudsætningen for, at du kan foretage dine lokale printerindstillinger.
- I givet fald bliver filen Xpdefaults i netværksinstallationen ignoreret, næste gang du starter StarOffice.
- I tilfælde af at du allerede har oprettet en lokal .Xpdefaults, ser du ved start af printer-administrationsprogrammet spadmin knappen **Synkroniser indstillinger lokalt** i stedet for knappen **Gem indstillinger lokalt**. Med denne knap har du mulighed for at synkronisere din lokale .Xpdefaults med filen Xpdefaults fra netværksinstallationens xp3 bibliotek, f.eks. efter at systemadministratoren har installeret en ny printer.

Konfiguration af printere under Unix

StarOffice tilbyder under Unix kun en direkte understøttelse for PostScript-printere. Andre printere skal først konfigureres som beskrevet nedenfor. Generelt er det også muligt at konfigurere PostScript-printere således; i så fald står de udvidede muligheder for papirbakkeudvalg eller Duplex-udskrivning dog ikke til rådighed.

Brug af en ikke PostScript-duelig printer

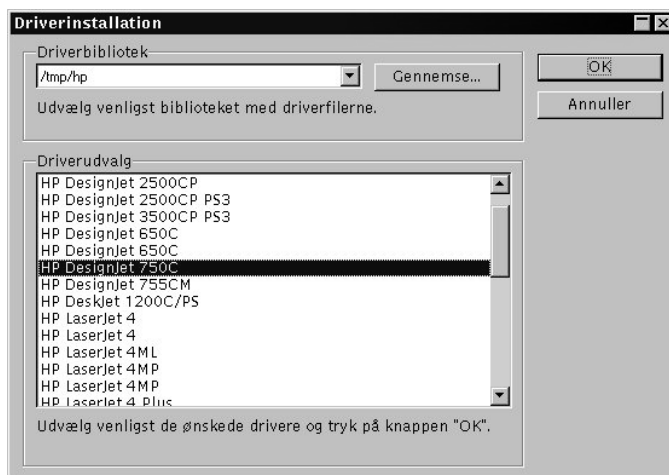
Ved installationen af en ikke PostScript-duelig printer, skal du oprette en kø i systemet, som konverterer PostScript således, at det kan udskrives af printeren. Vi anbefaler den gængse PostScript-konverterings-software, som f.eks. Ghostscript (<http://www.cs.wisc.edu/~ghost/>).

I givet fald bør du installere den generiske printerdriver. Læg også mærke til den korrekte indstilling af sidemargenerne. Informationer hertil finder du i de følgende afsnit.

Brug af en PostScript-duelig printer

Hvis du har en PostScript-duelig printer, bør du altid installere en passende beskrivelsesfil (PostScript Printer Definition - PPD), så du kan bruge papirbakkeudvalget, evt. Duplexudskrivning og alle indbyggede skrifttyper. Desuden behøver du i så fald ikke indstille de passende sidemargener. Det kan dog ske, at producentens PPD-fil ikke kan behandles af StarOffice (da den muligvis er blevet tilpasset specielt til andre programmer eller er ufuldstændig). I sådan et tilfælde anbefaler vi brugen af en anden PPD-fil, som er kompatibel med din printer. I øvrigt kan du også bruge den generiske printerdriver, som indeholder de vigtigste data og er egnet for næsten alle printere. I givet fald må du dog give afkald på papirpakkeudvalget og selv indstille sidemargenerne korrekt. I visse tilfælde kan det være nødvendigt at modificere en PPD-fil eller tilpasse den. Du finder informationer til disse filer på Adobe-serveren (<http://www.adobe.com>).

Nogle PPD-filer er installeret som standard. Hvis der ikke er installeret en passende PPD-fil til din printer, kan du finde forskellige PPD-filer under URL'en <http://www.adobe.com/prodindex/printerdrivers/winppd.html>. Du kan også spørge efter PPD-filer hos din printers producent. Du skal dekomprimere den egnede driver med unzip og integrere den i dit system med spadmin. Klik hertil på knappen **Installer driver...**, så får du vist følgende vindue.



Med **Gennemse...** kan du udvælge det bibliotek, som PPD-filen er blevet udpakket i. I rullelisten **Driverudvalg** kan du så vælge den printerdriver, du ønsker at installere, og klikke på **OK**.

Du kan også slette printerdrivere, som du ikke længere har brug for. Marker den printerdriver, du ønsker at slette, og klik på knappen **Afinstaller driver...** Pas på, at

du ikke sletter den generiske printerdriver, og tag højde for, at de slettede drivere heller ikke mere står til rådighed for andre brugere, som anvender samme installation.

Hvis printeren har flere indbyggede skrifttyper end die almindelige standard PostScript-skrifttyper skal du også indlæse og installere AFM-filerne til disse yderligere skrifttyper. Du kan f.eks. finde AFM-filer under <ftp://ftp.adobe.com/pub/adobe/type/win/all/afmfiles/>.

Konfiguration, omdøbning og sletning af printere

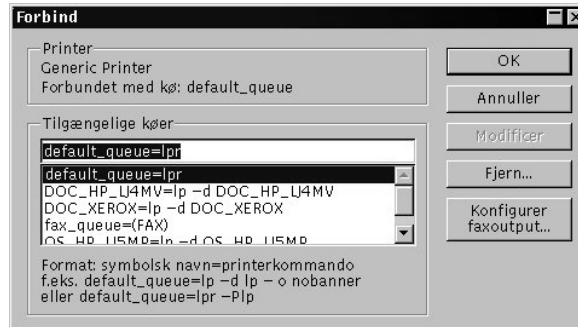
Du kan konfigurere flere printere med forskellige navne og indstillinger, som dog alle baserer på samme driver. Dette har bl.a. den fordel, at du f.eks. kan ændre indstillingerne ved hver udskrivning ved blot at vælge en anden printer. Således kan du f.eks. også konfigurere en printer, som du vil bruge til at oprette filer i PDF- eller EPS-format. Du konfigurer en printer på følgende måde:

- Marker en printerdriver fra rullelisten **Installerede printerdrivere** via dobbeltklik. Den vises herefter i rullelisten **Installerede printere**. Hvis du bruger en ikke PostScript-duelig printer skal du vælge standarddriveren Generic Printer. Vi anbefaler denne printer også, hvis du vil bruge PostScript-filer til oprettelse af PDF/EPS eller til ikke printerspecifik anvendelse. Bemærk at forskellige drivere/printerindstillinger også kan medføre forskellige formateringer af dokumentet, da opløsning, udskriftsområder og antallet af indbyggede skrifttyper kan differere.
- Klik på knappen **Omdøb...** i printer-administrationsprogrammet spadmin. Angiv et passende navn i den følgende dialog og klik på OK. Navnet skal være entydigt og vælges sådan, at det er muligt at genkende printer og anvendelse. Printernavnene bør tildeles sådan, at de er ens hos alle brugere, da den udvalgte printer bibeholdes ved udveksling af dokumenter, hvis den findes under samme navn hos modtageren.
- Hvis du ikke længere har brug for en konfigureret printer, kan du slette den ved at markere printeren i rullelisten **Installerede printere** og klikke på **Fjern....** Det er ikke muligt at fjerne standardprinteren via denne dialog.
- Marker printeren i rullelisten **Installerede printere** i printer-administrationsprogrammet spadmin og klik på **Forbind....**

Du ser nu dialogen **Forbind**.

I dialogen **Forbind** kan du såvel ændre og fjerne bestående køer som tilføje nye køer:

- Når du redigerer den del af teksten, som befinder sig bagved lighedstegnet, kan du aktivere knappen **Modifier**. Du kan hermed ændre den kø, hvis navn står foran lighedstegnet.
- Når du redigerer den del af teksten, som befinder sig foran lighedstegnet, kan du definere en ny kø. Knappen **Modifier** hedder nu **Tilføj**. Med et klik på **Tilføj** optages den nye kø i listen.



- Indtast navnet på en printerkø i tekstfeltet **Tilgængelige køer** og kommandoen for at udskrive i denne kø. Bagved lighedstegnet er der en kommandolinje, som udføres, hvis der udskrives på køen med navnet før lighedstegnet. Et eksempel for Solaris er f.eks. "Symname=lp -d <Systemqueue>" og modsvarende for Linux "Symname=lpr -P <Systemqueue>".
- Klik på **Tilføj** for at optage den nye kø og luk dialogen med **OK**. Du kan også vælge en allerede konfigureret kø eller modificere en eksisterende. I givet fald hedder knappen **Modifier**. Køer, du ikke længere har brug for, kan slettes med knappen **Fjern**.
- Marker rullelisten **Installerede printere** i printer-administrationsprogrammet spadmin og klik på **Konfigurer....** Du ser nu dialogen **Printerindstillinger** med flere faner. Her kan du foretage de indstillinger, som er tilgængelige ifølge den udvalgte printers PPD-fil.



- Under fanen **Papir** kan du bl.a. indstille det papirformat og den papirbakke, der skal bruges som standard for denne printer.
- Hvis du bruger den generiske printerdriver, bør du indstille de modsvarende enhedsspecifikke indstillinger for PostScript-niveau og farveområde under fanen **Enhed**. For ældre PostScript-printere bør "Niveau 1" indstilles under PostScript for de øvrige "Niveau 2". Hvis din printer kun kan udskrive i sort-hvid, skal du indstille "Gråtoner" og ellers "Farve" under **Farve**. Hvis du får dårlige resultater ved konvertering til gråtoner, kan du også vælge "Farve" under **Farve** og overlade konverteringen til printeren eller PostScript-emulatoren.
- Hvis du bruger den generiske printerdriver, bør du desuden indstille sidemargenerne (den rand, der ikke skal udskrives) under fanen **Flere indstillinger** for at undgå at din udskrift beskæres. Du kan yderligere indtaste en beskrivelse i feltet **Kommentar**, som også vises i dialogen **Udskriv**.
- Nogle af disse indstillinger kan også foretages per dokument/udskrift via knappen **Egenskaber** i dialogen **Udskriv** eller i Udskriftsindstillinger-dialogen i StarOffice.
- Klik på **Testside...** i printer-administrationsprogrammet spadmin for at udskrive en testudskrift. Kontroller alle dine indstillinger og prøv engang til, hvis testsiden ikke udskrives eller ikke udskrives korrekt.

Valg af standardprinter

Efter at du har foretaget alle nødvendige indstillinger, skal du endnu indstille printeren som standardprinter. Standardprinteren bruges til nye dokumenter, og når du indlæser et dokument, hvor den tildelte printer ikke eksisterer.

- Hvis du ønsker at gøre den printer, som er markeret i rullelisten **Installerede printere**, til standardprinter, skal du klikke dobbelt på dens navn eller klikke på knappen **Standardprinter**.

Printeren vises som standardprinter i printerens øverste felt printer-administrationsprogrammet spadmin.

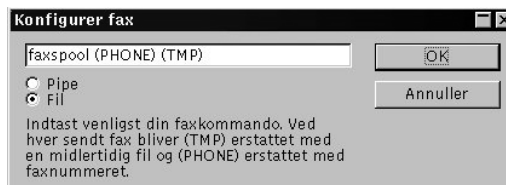
Faxe med StarOffice under Unix

Note: Her beskriver vi, hvordan du konfigurerer faxoutput for et faxmodem, som er tilsluttet lokalt til din computer.

Hvis du har installeret en faxpakke som f.eks. Efax eller HylaFax på dit lokale system, er det også nemt og komfortabelt at sende fax med StarOffice.

Hertil skal du først konfigurere en printer som beskrevet ovenfor. Hvis der er muligt, bør du her installere den samme driver, som du bruger til at udskrive dine dokumenter, for at bibeholde formateringerne. Du kan dog også konfigurere den generiske printerdriver. Under **Forbind** skal du forbinde printeren med fax_queue. Med denne dialog indstiller du også, hvordan faxpakken skal styres.

Klik hertil på knappen **Konfigurer faxoutput...**, du ser nu dialogen **Konfigurer fax**.



Her kan du vælge, om faxoutputtet skal ske via en fil eller en pipe. Angiv den krævede faxkommando med parametrene i tekstfeltet. Du kan bruge variable (TMP) og (PHONE).

- (TMP) - erstattes med en temporær PostScript-fil.
- (PHONE) - erstattes ved output med et faxnummer.

I dokumentet indtaster du faxnummeret som tekst. Du kan også indsætte en feltkommando, som overtager faxnummeret fra den aktuelle database. Faxnummeret skal altid indledes med tegnene @@# og afsluttes med tegnene @@. Et gyldigt input kan f.eks. se sådan ud: @@#87123456@@. Hvis du ikke ønsker at se disse tegn i udskriften, skal du indstille deres farve på baggrundsfarven. Hvis du ikke angiver et telefonnummer i dokumentet, får du efter udskrivningen vist en dialog, hvor du kan indtaste faxnummeret, som faxen herefter sendes til.

Du skal oprette et eget dokument for hver fax, ellers får den første modtager tilsendt alle faxerne. I dialogen **Filer - Brevfletning** skal du markere alternativet **Printer** og feltet **Opret enkelte printerjob**.

Konfiguration af skrifttyper under Unix

Når du arbejder med StarOffice vil du muligvis konstatere, at der tilbydes et forskelligt antal skrifttyper for de forskellige dokumenttyper. Det skyldes, at kun de skrifttyper tilbydes, som er hensigtsmæssige i de respektive tilfælde.

Sådan vises der i et tekstdokument kun de skrifttyper i skrifttypeudvalget, som kan udskrives, da der gås ud fra, at du også ønsker at udskrive dine oprettede dokumenter på papir.

Ved et HTML-dokument eller i online-layout får du kun vist de skrifttyper, som er tilgængelige på skærmen (hvv. displayet), for at opnå et optimalt skærmbillede.

I regneark og tegninger får du derimod tilbudt alle skrifttyper, som enten kan udskrives eller kan vises på skærmen.

StarOffice prøver at tilpasse visningen på skærmen, så den svarer til udskriften (WYSIWYG). Mulige problemer ved brug af skrifttyperne vises nederst i dialogen **Formater - Tegn**. For at formindske disse problemer og have flere skrifttyper til rådighed i et tekstdokument, forklarer vi i dette afsnit, hvordan du kan få dine skrifttyper på papir. Anderledes end på andre systemer er det ikke nok at tilføje skrifttyperne til X Window overfladen. Da StarOffice selv skal udføre outputtet af skrifttyperne på printeren, skal disse skrifttyper først introduceres for StarOffice.

Det er vigtigt at lægge mærke til, at StarOffice kun kan udskrive skrifttyper i Type1-format under Unix. For andre skrifttyper (f.eks. TrueType) kræves der flere specielle skridt.



StarOffice installerer nogle skrifttyper (især skrifttyperne StarBats og StarMath) som standard. Disse skrifttyper kræves til visning af punkttegn og formler.



Programmet spadmin opretter eller opdaterer de manglende filer fonts.dir og *.afm, hvis det er nødvendigt (og der findes skriverrettigheder i mapperne). Hvis afm-filerne ikke findes, oprettes de af spadmin ved hjælp af programmet Ghostscript. Det er derfor påkrævet, at Ghostscript er installeret og at gs kan startes uden stiangivelser. Bemærk at de afm-filer, der oprettes af gs, ikke indeholder informationer om knibnings-par. Det er altså bedst at bruge de afm-filer, du har fået sammen med skrifttyperne, såfremt de findes.

Installation af nye Type1-skrifttyper i Unix-systemet

StarOffice gennem søger skrifttypestien og nogle standardstier automatisk efter PostScript Type1-skrifttyper og stiller dem til rådighed som udskrivelige skrifttyper. Herfor gælder nogle randbetingelser, som du kan få vist i StarOffice Hjælp, hvis du søger på "Fontpath". Ud over denne automatik findes der de nedenfor nævnte muligheder for at integrere Type1-skrifttyper.

De her viste veje er kun få af mange forskellige muligheder - du kan muligvis gøre vejene kortere og nemmere via et værktøj, du finder på Internettet. Bemærk venligst, at de fleste skrifttyper er beskyttet af ophavsret. Kopier og installer kun skrifttyper, såfremt du har tilladelse til det.

PostScript Type 1-skrifttyper består almindeligvis af to filer med ens navne, men forskellige filtypenavne:

*.afm - skrifttypernes metrikker f.eks. afstanden mellem tegnene og

*.pfb - skrifttypernes data i et binært (komprimeret) format

*.pfa - skrifttypernes data i et tekst (læseligt) format

Afhængig af systemet kræves enten pfb-filen eller pfa-filen sammen med afm-filen.

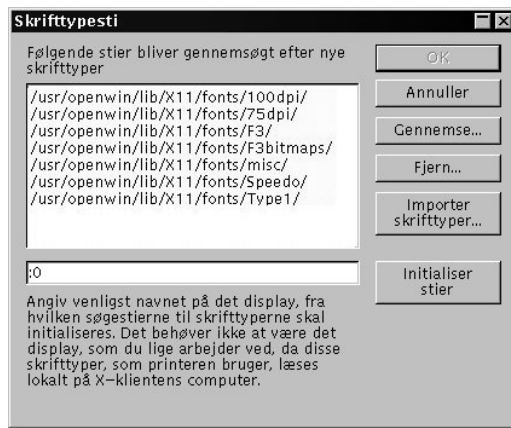
Du bør introducere skrifttyperne for systemet således:

- Opret et eget underbibliotek til de nye skrifttyper, kald det f.eks. mine_type1. Dette bibliotek bør oprettes lokalt på Xserverens computer. Du kan også kopiere filerne til et allerede eksisterende skrifttypebibliotek. Hvis du kun ønsker at bruge skrifttyperne i StarOffice, kan du kopiere eller flytte skrifttyperne til Office52/share/fonts/type1. Så bortfalder udvidelsen af skrifttypestien (FontPath), som er beskrevet nedenfor. Import af skrifttyper finder du i dialogen **Tilføj skrifttyper**, hvis du der klikker på knappen **Importer skrifttyper**.
- De yderligere indstillinger foretages med spadmin som beskrevet i afsnittet nedenfor. Det er vigtigt, at du klikker på knappen **Konverter alle metrikker** i skrifttype-dialogen og vælger alternativet **Alle skrifttyper**, for at *.afm-filerne automatisk kopieres til StarOffice Type1 biblioteket og konverteres således, at disse filer kan behandles af StarOffice. Desuden opretter spadmin de filer, som kræves til Xserveren (fonts.dir) automatisk.
- Herefter tilføjer du stien til dit nye underbibliotek til skrifttypestien (FontPath). Se vejledningen hertil i dokumentationen til dit X Window system. For XFree skal du f.eks. gøre således: Skrifttypestien sættes almindeligvis i filen /etc/XF86Config. Åbn denne fil og søg efter variabelen til skrifttypestien (FontPath), vedhæft dit nye bibliotek separeret med et komma og gem filen. Efter genstart af X Window systemet gælder den nye skrifttypesti. Hvis du kun ønsker at introducere biblioteket for StarOffice, kan du udvide variabelen SAL_FONT_PATH på tilsvarende måde i scripterne (soffice, spadmin, ...).

Tilføjelse af Type1-skrifttyper med printer-administrationsprogrammet spadmin under Unix

Ved hjælp af printer-administrationsprogrammet spadmin kan du installere Type1-skrifttyper og sørge for, at outputtet af skrifttyperne til printeren fra StarOffice fungerer.

- Vælg hertil knappen **Tilføj skrifttyper** for at åbne dialogen **Skrifttypesti**.

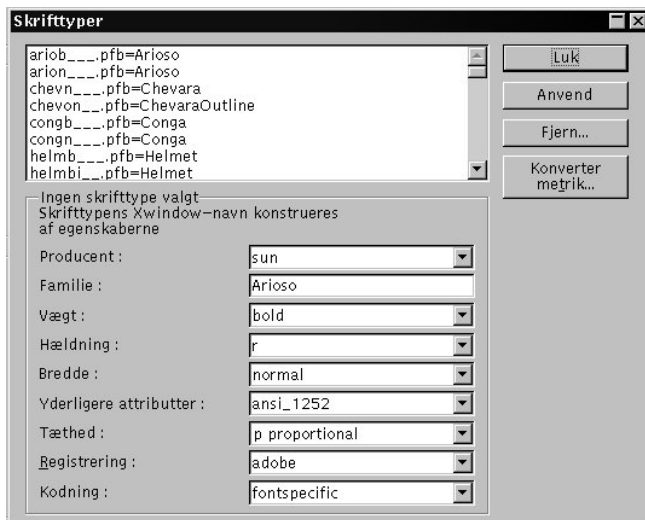


- Indtast navnet på X Window displayet til den ønskede skrifttypesti i det nederste tekstfelt. Klik herefter på knappen **Initialiser stier** for at udvælge Xserverens skrifttypestier.
- Via knappen **Gennemse...** kan du optage flere stier. Hvis du f.eks. har oprettet et nyt bibliotek (mine_type1) som beskrevet ovenfor, kan du vælge det i den følgende dialog.
- Hvis du ikke ønsker at gennemse bestemte stier på listen, kan du markere disse stier og klikke på knappen **Fjern...**
- Med knappen **Importer skrifttyper...** kan du nemt kopiere skrifttyper fra et udgangsbibliotek til et målbibliotek.
- Når du har foretaget de ønskede indstillinger skal du klikke på **OK**. Hvis du ønsker at afbryde skrifttypeinstallationen, skal du klikke på knappen **Annuller**.

Herefter ser du en dialog, som giver dig mulighed for at indstille forskellige skrifttypeattributter, som beskrevet i afsnittet nedenfor.

Indstilling af skrifttypeattributter

- Vælg knappen **Rediger skrifttypeattributter** for at åbne dialogen **Skrifttyper**. Hvis du har valgt **Tilføj skrifttyper** åbnes denne dialog automatisk.

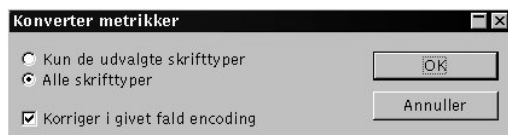


Du får nu en liste over de tilgængelige skrifttyper svarende til de forinden valgte skrifttypestier og over de allerede installerede skrifttyper. I dialogens nederste del vises de respektive parametre til hver skrifttype, som også kan redigeres her.

Hvis du markerer flere skrifttyper, som er forskellige i én af de viste egenskaber, vises der en stjerne (*) i feltet til den egenskab, som er forskellig. Hvis du nu modificerer en anden egenskab og klikker på **Anvend**, forbliver den egenskab, som er forsynet med en stjerne, uforandret. Hvis du f.eks. ønsker at ændre kodningen for flere skrifttyper, som bruger samme kodning, skal du først markere disse skrifttyper sammen. Deres ens kodning vises i feltet **Kodning**. De andre felter kan indeholde yderligere fælles egenskaber eller en stjerne. Modificer nu indholdet i feltet **Kodning**.

- Efter at du har modificeret parametrene, kan du tildele dem med knappen **Anvend**. Printer-administrationsprogrammet spadmin gemmer disse informationer til senere brug.
- Ønsker du at fjerne en skrifttype igen, skal du markere skrifttypen og klikke på knappen **Fjern...** (hermed fjernes kun referencen til denne skrifttype, skrifttypefilen slettes ikke).

- Du har mulighed for at vælge, om du vil konvertere alle metrikker eller kun metrikken til de skrifttyper, du har udvalgt. Klik på **Konverter metrik** i dialogen **Skrifttyper**. Du ser en nu en dialog, i hvilken du kan vælge, hvilke skrifttyper du vil konvertere, og om encoding'en i givet fald skal rettes.



Nogle skrifttyper, som kan fås, har AFM-filer med korrekte metrikker, men med en forkert encodingvektor. Hvis du har markeret feltet **Korriger i givet fald encoding** beregner spadmin en korrekt encodingvektor. Ved østeuropæiske og kyrilliske skrifttyper foreligger der tit en forkert encodingvektor. Til konvertering anvendes Ghostscript eller en egen algoritme. Klik på **OK** for at starte konverteringen.

- De konverterede metrikker findes derefter i biblioteket Office52/share/xp3/fontmetrics/afm. Det kan anbefales at konvertere metrikkerne efter installation af nye skrifttyper. Hvis du har problemer med nogle skrifttyper (forkert størrelse) bør du først konvertere alle metrikker for at være sikker på, at de foreligger i et format, som kan behandles af StarOffice, selvom denne procedure tager lidt længere tid.
- Du går ud af dialogen med knappen **Luk**. Printer-administrationsprogrammet spadmin genkender nye Type1-skrifttyper og opretter de krævede filer (som f.eks. fonts.dir).



En fejlmelding af typen

"SalFontStruct::Load !XLoadQueryFont()"

betyder, at det ikke var muligt at indlæse en skrifttype, som egentlig burde være tilgængelig på Xserveren. Det kan dreje sig om et hukommelsesproblem, det er dog mere sandsynligt, at skrifttypen ikke, endnu ikke eller ikke mere er installeret. Du kan kontrollere det med kommandoerne xlsfonts, xfontsel og xfd. xlsfonts opfører alle de skrifttyper, der er tilgængelige under X, xfontsel er en X-applikation, som du kan bruge til at vise en liste over skrifttyperne, og xfd opfører alle tegn i en skrifttype f.eks. med kommandoen xfd -fn Fixed.

Problemer ved visning af skrifttyper under Unix

Ved visningen af skrifttyper kan det ske at nogle skrifttyper i bestemte størrelser får en "kantet visning". Det skyldes at nogle skrifttyper kun har en pixelskrift, som så skaleres op til den passede størrelse. Ved mange Unix/Linux distributioner er standardskrifttypen Times f.eks. ikke tilgængelig som skalerbar skrifttype.

For at forbedre visningen af i dette tilfælde Times og Helvetica, bør du installere de korresponderende standardskrifttyper som Type1-skrifttyper. StarOffice installerer dog som standard lignende skrifttyper som skalerbare skrifttyper. Hvis den kantede visning forstyrrer dig og du ikke har disse skrifttyper som Type1-skrifttyper, kan du også forbedre visningen på skærmen via **Funktioner - Indstillinger... - Generelt - Skrifttypeerstatning** ved at vælge Timmon s i stedet for Times og Helmet i stedet for Helvetica til visning på skærmen ("Altid" og "Skærm" bør være aktiveret). Under **Funktioner - Indstillinger... - Tekstdokument - Standardskrifttyper** kan du vælge andre standardskrifttyper, hvis du ikke ønsker at arbejde med Times eller Helvetica.

På nogle Xservere kan der opstå det problem, at pixelskrifttyper skaleres, selvom de modsvarende Outline-skrifttyper er installeret. Dette kan på nogle Xservere undgås ved at omstille stien sådan, at Outline-skrifttyperne findes først. På nogle Xservere hjælper det også at vedhæfte :unscaled til stien. Du kan finde nærmere information omkring skrifttyper i X Window systemer i vejledningen til X med kommandoen man X. Flere informationer til XFree findes under <http://www.xfree86.org>.

Problemer ved udskrivning af skrifttyper

Der findes flere årsager til at en skrifttype ikke udskrives. I mange tilfælde vil du ikke lægge mærke til det, fordi der altid vil blive forsøgt på at finde en passende skrifttype, som minder om den skrifttype, der ikke er tilgængelig.

- Skrifttyperne er kun konfigureret til Xserveren og ikke konfigureret til StarOffice printersystem via spadmin. Du får de bedste resultater, hvis dine vigtigste skrifttyper både er tilgængelige til udskrivning og til visning på skærmen.
- De skrifttyper, som allerede er tilgængelige i printerens ROM, er definerede i den modsvarende PPD fil (du finder den under Office52/share/xp3/ppds/*.ps). Hvis en standardskrifttype ikke udskrives på din printer, skyldes det i de fleste tilfælde, at denne skrifttype er registreret i PPD filen som printerskrifttype, men ikke er installeret på printeren. Det kan f.eks. skyldes, at du ikke har installeret en passende driver (PPD fil).

- Selvom skrifttyperne er blevet konfigureret med spadmin, er det muligt, at din printer ikke eller kun indskrænket er i stand til at uploade softfonts. Her har du, selvom du har en PostScript-duelig printer, mulighed for styre den via en PostScript-emulator, da disse almindeligvis ikke har indskrænkninger for brugen af skrifttyper. Til gengæld bliver udskrivningen langsommere og du bliver evt. nød til at acceptere yderligere indskrænkninger.
- Avancerede Unix-brugere kan også kontrollere om Type1-skrifttyperne, der er konfigureret i systemet, er tilgængelige i biblioteket Office52/share/xp3/pssoffonts (her findes skrifttyperne til upload til printeren). Hvis det ikke er tilfældet, bør de tilsvarende pfb-filer til skrifttypen kopieres herhen eller en symlink oprettes med ln -s.
- StarOffice har brug for yderligere informationer til formateringen, som er indeholdt i den afm-fil, som hører til skrifttypen. Denne afm-fil skal være tilgængelig (kopieret eller symlink) i biblioteket Office52/share/xp3/fontmetrics/afm. Mange afm-filer er desværre oprettet således, at de ikke kan behandles uden videre af StarOffice. Sådan kan en afm-fil, som er oprettet med Ghostscript værktøjet printafm, ikke anvendes uden yderligere tilpasning. Desuden skal skrifttyperne også være registreret i filen Office52/share/xp3/psstd.fonts.

Yderligere henvisninger til avancerede Unix-brugere

Du bør altid installere skrifttyper ved hjælp af spadmin programmet og ikke redigere filer direkte. I tilfælde af problemer kan du dog her finde informationer om mulige fejlkilder.

Der findes to vigtige filer, som bør findes i hvert skrifttypebibliotek. Filen fonts.dir skal være tilgængelig, da den evalueres af Xserveren for at kunne oprette en kæde mellem de tilgængelige skrifttypefiler og de viste skrifttypenavne. Filen fonts.scale bør også være tilgængelig, da denne benyttes af X Window systemets værktøj mkfontdir. I fonts.scale filen registreres kun skalerbare skrifttyper. Hvis du kun har skalerbare skrifttyper i dette bibliotek, er disse to filer identiske.

I denne fils første linjer skal antallet af indeholdte skrifttypebeskrivelser angives. Hvis skrifttyperne ikke alle evalueres, kan det skyldes, at dette tal er for lille og bør tilpasses.

En skrifttypebeskrivelse (filnavn + XLFD - X Logical Font Description) bør svare til følgende format:

```

Filnavn -Producent-Skrifttypenavn-Vægt-Hældning-Bredde-
AddStyleName-0-0-0-0-Tæthed-0-Registrering-Kodning

```

F.eks. for StarBats:

```

starbats.pfb -sun-StarBats-medium-r-normal--0-0-0-0-p-0-adobe-
fontspecific

```


Brug af TrueType-skriffter

Den enkelteste metode til brug af TrueType-skriffter er konverteringen til Type1. Så behøver du kun at installere skriffterne, som beskrevet ovenfor. Hvis du alligevel ønsker at bruge TrueType-skriffter direkte, er det mere arbejdskrævende.

Hvis dit Linux-system ikke tilbyder direkte understøttelse af TrueType-skriffter, skal du først konfigurere dem. Hvis du bruger en TrueType Font Server som xfstt eller xfsft, kan du bruge TrueType-skriffter direkte til visning på skærmen. Hent installationshenvisninger i dokumentation hertil.

Da StarOffice kun kan bruge Type1-skriffter til udskrivning, skal der gøres flere skridt for at kunne udskrive TrueType-skriffter på papir. Hvis der bruges en PostScript printer, skal TrueType-skriffterne konverteres til Type1. Hvis der udskrives via en PostScript-emulator, kan konverteringen overlades til denne.

Konvertering af TrueType-skriffter til Type1

Til konvertering af TrueType-skriffter til Type1-skriffter bør du anvende programpakken ttf2pt1, der fås som Open Source (kilde: <http://www.netSPACE.net.au/~mheath/ttf2pt1/>). Vi anbefaler versionen 3.2 eller højere, som kan foretage konverteringen i et enkelt skridt. Indtast følgende kommando i kommandolinjen:

```
ttf2pt1 -b <font.ttf> <font>
```

Herigennem oprettes en Type1-skrifttype med navnet font.pfb samt en passende metrik font.afm. Du kan introducere disse filer for dit X Window system og StarOffice som beskrevet ovenfor. Hvis du ønsker at oprette en anden encoding end iso8859-1, skal du angive følgende linje i stedet for den ovennævnte:

```
ttf2pt1 -b -l <sprog> <font.ttf> <font>
```

hvor <sprog> repræsenterer encoding'en. For at få et udvalg af de tilgængelige sprog, skal du indtaste ttf2pt1 -h .

Bemærk: De Type1-skriffter, som er oprettet af ttf2pt1, kan ikke behandles af nogle printere. Hvis dette er tilfældet og du alligevel ønsker at bruge de oprettede TrueType-skriffter, kan det anbefales at styre printeren, som beskrevet under "Brug af en ikke PostScript-duelig printer". I givet fald skal du også introducere de konverterede Type1-skrifter og de tilhørende metrikker for X Window systemet og StarOffice.

Udskrivning af TrueType-skrifttyper med Ghostscript

Hvis du anvender Ghostscript eller en anden PostScript-emulator til udskrivning, kan du muligvis se bort fra at konvertere skrifttyperne.

Bemærk: Denne procedure fungerer kun med skrifttyper, som har AdobeStandardEncoding som encoding (hhv. encodings, der er indeholdt i denne, som f.eks. iso8859-1).

- Installer en aktuel version af Ghostscript. Det bør være version 5.10, 5.50 eller højere. Den aktuelle version er for tiden 6.0.
- Brug kommandoen
xfstt --gslst --sync > fontliste
til at oprette en liste over TrueType-skrifttyperne fra xfstt.
- Indsæt denne liste i filen Fontmap i Ghostscripts fonts-bibliotek.

For at disse skrifttyper skal kunne udskrives af StarOffice, skal du dog udføre nogle yderligere skridt for hver skrifttype:

- Kopier scriptet afmmaker.ps, f.eks. fra
ftp://ftp.heise.de/pub/ix/ix_listings/98_05.
- I filens begyndelse i den linje, som begynder med /fontName, skal navnet erstattes med den skrifttype, der skal installeres, f.eks. /Arial. Dette navn skal angives præcis sådan som i filen Fontmap i Ghostscript.
- Aktiver Ghostscript med dette script på følgende måde:
gs -q -dNODISPLAY -dBATC H afmmaker.ps > arial.afm
- Indsæt skrifttypenavnet og opret AFM-filen for alle yderligere skrifttypefiler.
- Kopier AFM-filerne til biblioteket Office52/share/xp3/fontmetrics/afm
- Rediger filen Office52/share/xp3/psstd.fonts - i det ovennævnte eksempel skal følgende linjer tilføjes:

```
Arial-BoldItalic, -ttf-arial-bold-i-normal-tt-%d-%d-%d-%d-p-0-iso8859-1
Arial-Bold, -ttf-arial-bold-r-normal-tt-%d-%d-%d-%d-p-0-iso8859-1
Arial-Italic, -ttf-arial-medium-i-normal-tt-%d-%d-%d-%d-p-0-iso8859-1
Arial, -ttf-arial-medium-r-normal-tt-%d-%d-%d-%d-p-0-iso8859-1
```

- Du kan bruge den skrifttypeliste, du forinden har oprettet fra xfstt, for at undgå skrivefejl. I hver linjes begyndelse skal der stå det samme navn som i filen Fontmap, til højre står det navn, som gives som output fra xlsfonts.

- Nu skal den tilsvarende PPD-fil for den installerede printer endnu redigeres og de nye skrifttyper skrives ind. Hvis du bruger Generic Printer er det f.eks. filen Office52/share/xp3/ppds/SGENPRT.PS.
- Tilføj hertil følgende linjer i området Fonts:
 - *Font Arial: Standard "(001.002)" Standard ROM
 - *Font Arial-Bold: Standard "(001.002)" Standard ROM
 - *Font Arial-Italic: Standard "(001.002)" Standard ROM
 - *Font Arial-BoldItalic: Standard "(001.002)" Standard ROM
- Genstart StarOffice. Nu burde det både være muligt at se de nye skrifttyper på skærmen og at udskrive dem.

Eurosymbol og specialtegn

Hvis du konverterer TrueType-skrifttyper i Windows Encoding til Type1-skrifttyper og også ønsker at bruge de yderligere tegn (mellem 128 og 160) som typografiske anførselstegn og Euro-symbolet under Unix, skal du evt. bruge andre konverterings-hjælpeværktøjer. I givet fald kan du konvertere skrifttyperne svarende til adobe-fontspecific Encoding, for at disse tegn bevares. I StarOffice har du så det problem, at du ikke kan udføre en stavekontrol for disse skrifttyper, da StarOffice ikke kender tegnsættet og går ud fra, at det herved drejer sig om symbol-skrifttyper. Du kan undgå dette problem ved at meddele det egentlige tegnsæt (AddStyleName) i dialogen **Skrifttyper** i spadmin under **Yderligere attributter**. Hertil skal du tilføje ansi_1252 separeret med et komma til de andre attributter. Læg mærke til, at du ikke må bruge bindestreger.

Da ikke alle Xservere og printere kan omgås østeuropæiske eller russiske skrifttyper, kan du også oprette dem med en anden encoding, som iso8859-1 eller adobe-fontspecific. StarOffice skal dog kende den anvendte encoding for at importeringen af dokumenter og stavekontrollen kan fungere rigtigt. Hertil skal du også tilføje denne encoding under AddStyleName som beskrevet ovenfor (f.eks.: iso8859_2, ansi_1250 til østeuropæiske endcodings; iso8859_5, ansi_1251, koi8_r til russiske encodings).

Denne procedure kan dog kun anbefales, hvis du kun ønsker at bruge disse skrifttyper med StarOffice. Da dette er en udvidelse til StarOffice, kan der opstå problemer i forbindelse med andre programmer.

Ved nogle skrifttyper kan StarOffice også udskrive disse specialtegn på printeren, hvis de er indeholdt i de anvendte skrifttyper. I de fleste tilfælde prøver StarOffice at bruge lignende tegn til visningen. Ved bestemte skrifttyper eller Xservere er det i enkelte tilfælde muligt at disse tegn ikke kan vises eller udskrives.

Det ovennævnte gælder f.eks. for de standard-skrifttyper, som følger med StarOffice, da vi har opdaget, at der herved opstår de færreste problemer. Du har f.eks. altid mulighed for at indsætte de modsvarende tegn fra de skrifttyper, som leveres med StarOffice. Du kan også prøve på at indstille den automatiske erstatning af typografiske anførselstegn under **Funktioner - AutoKorrektur/AutoFormat** på de modsvarende tegn.



Kun for Linux: Til brug af Java under Linux bør du i givet fald læse henvisningerne i Readme-filen.

Modificering af StarOffice-installationen

Hvis du aktiverer installationsprogrammet (Setup) igen efter fuldført installation af StarOffice, har du i den første dialog mulighed for at modificere installationen, reparere den eller fjerne den helt.

Modificer installation

Hvis du vælger dialogmuligheden **Modificer installation**, ser du den samme dialog som i den brugerdefinerede installation, i hvilken du kan vælge, hvilke komponenter af StarOffice du ønsker at tilføje eller fjerne.

Ikke-installerede StarOffice-komponenter er markerede med hvide felter. Hvis du klikker på et hvidt, bliver det blå og viser herigennem, at denne komponent installeres.

Installerede komponenter er markerede med blå felter. Hvis du klikker på et blå felt, fremhæves det gennem en rød markering, som signaliserer, at komponenten fjernes fra installationen.

Hvis der er et plustegn foran en komponent, er der tale om en gruppe af delkomponenter, som du kan åbne via et klik på plustegnet. Vælg herefter i den liste, der klappes op, hvilke delkomponenter du ønsker at installere eller fjerne.



Bemærk at grafikfiltre findes ved de "Valgfrie komponenter".

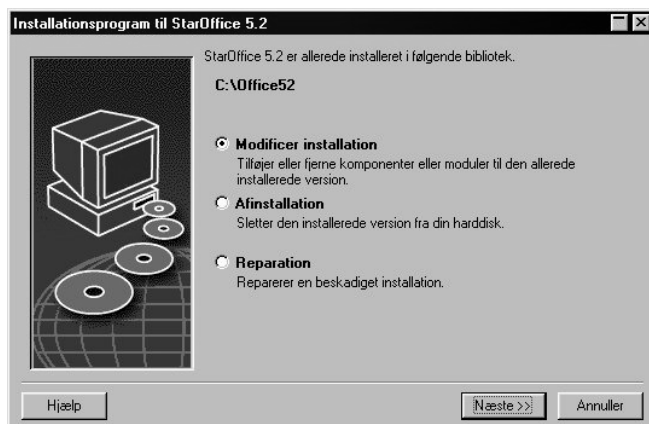
Reparation

Med alternativet **Reparation** i StarOffice installationsprogrammet (Setup) kan du reparere dit StarOffice, hvis dets systemregistreringselementer ikke længere er korrekte. Der vil blive forsøgt at gendanne alle programfiler, som er blevet slettet ved en fejltagelse.

Filen soffice.ini i StarOffice biblioteket indeholder informationer f.eks. om vinduesopdelingen, symbollinjerne osv.. Hvis denne fil mangler ved start af StarOffice, vil der blive gjort et forsøg på at starte installationsprogrammet (Setup) i reparation-modus. Hvis det ikke lykkes, gives en engelsk-sproget fejlmelding.

Afinstallation

For at afinstallere StarOffice skal du igen aktivere installationsprogrammet (Setup). Hvis programmet opdager, at der er installeret et StarOffice i samme version (dette genkendes via et tilsvarende element i filen sversion.ini eller .sversionrc), tilbyder det i hoveddialogen også alternativet til afinstallation.



Afinstallationen sletter StarOffice-elementerne i operativsystemets registreringsfil. Det sletter desuden næsten alle filer og mapper i StarOffice-biblioteket undtagen dem, du selv har oprettet eller ændret efter installationen og dem, installationsprogrammet (Setup) selv har brug for. Dine dokumenter og de fleste indstillinger overtages altså. Under **Windows** kan du vælge, om de filer, du har oprettet i StarOffice-mappen, skal slettes eller ej.



Hvis det under Windows ikke er muligt at slette nogle programfiler umiddelbart, kan du slette dem direkte efter at du har genstartet operativsystemet.

Hvis du som systemadministrator ønsker at slette serverinstallationen på netværket (hvilket medfører, at alle brugerinstallationen også deaktiveres), skal du bare slette hele StarOffice-biblioteket fra serveren.

Mulige parametre for installationsprogrammet Setup

Hvis du åbner installationsprogrammet Setup med parameteren `/repair`, starter et forsøg på at reparere StarOffice uden dialoger.

Parameteren `/net` eller `/n` starter netværksinstallationen på serveren.

Parameteren `/D:destination_path` giver stien til det sted, hvor StarOffice skal installeres.

Parameteren `/F:application_name` giver navnet på en applikation, som skal startes direkte efter Setup.