



## PaSch Command Center für Windows 95 - Hilfsinhalte

PaSch Video

Sie erreichen diese Hilfe aus allen Stellen in PCC heraus, wenn Sie auf die **F1 Taste** drücken. Um anhand eines Bildes von PCC einfach auf die Stelle zu zeigen, zu der Sie Hilfe wünschen, klicken Sie auf den Button **Bildsuche** in obiger Menüzeile. Um die Hilfe, wenn nicht mehr benötigt, mit einem Klick zu verlassen, klicken Sie in obiger Menüzeile auf den Button **Ende**. Folgende Hilfsabschnitte sind für das PaSch Command Center für Windows (in dieser Hilfsdatei folgend immer mit PCC bezeichnet) verfügbar:

(Um zusätzliche Informationen über die Bedienung des Hilfesystems selbst zu erfahren, drücken Sie jetzt die F1 Taste.)

### **Arbeiten mit den PCC Werkzeugen:**

[Mausbedienung/Aufruf der Werkzeuge mit Hilfe von Buttons](#)

[Werkzeugübersicht](#)

[Datei Objekt](#)

[Verzeichnis Objekt](#)

[Hilfsanwahl über Symbole \(Anhand des PCC Gesamtbild die Hilfe per Maus auswählen\)](#)

[Die PCC Toolbar](#)

[PaSch WinWeb](#)

### **Zusätzliche PCC Informationen:**

[Informationen die PCC ständig anzeigt](#)

[Cursorformen und Symbole](#)

[Vertriebspartner/Programmautoren/Tips](#)

[Unterstützte Software von Drittanbietern](#)

[Lizenzbedingungen](#)

[Registrierungskarte ausdrucken \(für alle Sharewarebenutzer\)](#)



## **Auslösen von Funktionen: Aufruf der Werkzeuge mit Hilfe von Buttons**

Um ein gewünschtes Werkzeug zu starten bzw. eine Funktion auszulösen, genügt es, wenn Sie auf das entsprechende Symbol klicken.

Beispiel:



Um die Versionsnummer Ihrer aktuellen PCC Version zu erfahren, klicken Sie auf den Button. Um sich einen Überblick über alle möglichen Werkzeuge zu verschaffen, sehen Sie sich die Werkzeugübersicht an.

### **Die Mausfunktionen sind in PCC wie folgt definiert:**



**Linke Maustaste:** Ein Klick auf einen Button löst die entsprechende Funktion aus. Ein Klick im Verzeichnis/Datei Fenster markiert den entsprechenden Eintrag. Ein Doppelklick startet im Dateifenster die entsprechende Datei. Ein Doppelklick im Verzeichnis Fenster wechselt in das Verzeichnis. Wenn der Cursor sich in einen *Pfeil nach Oben* verwandelt, ist eine zusätzliche Funktion per Doppelklick vorhanden.

**Rechte Maustaste:** Ein Druck auf die rechte Maustaste öffnet (falls der Cursor *die Maus mit der markierten rechten Taste* zeigt) die zum Objekt gehörenden Sonderdienste/Eigenschaften. Siehe hierzu auch Rechte Maustaste. Für zusätzliche Informationen über die möglichen Cursorformen schlagen Sie bitte unter Cursorformen nach.

### **Drop Mode über den Windows Explorer oder den Desktop:**

PCC unterstützt auch den Windows Explorer. Sie können selektierte Objekte des Windows Explorers einfach per Drag and Drop nach PCC übernehmen. Dies geschieht wie folgt: Selektieren Sie im Windows Explorer die gewünschten Dateien, halten Sie die linke Maustaste gedrückt und ziehen den Mauscursor über PCC. Lassen Sie jetzt die Maustaste los. Die Dateien sind jetzt nach PCC übernommen.



## **Auslösen von Funktionen:Werkzeugübersicht**

Um die gewünschten Tools (Werkzeuge) aufzurufen genügt ein Klick auf den jeweiligen Button (Schaltfläche bzw. Knopf). Um jetzt eine Kurzerklärung zu den Werkzeugen angezeigt zu bekommen, wählen Sie das gewünschte Werkzeug aus untenstehender Auflistung aus.

**Rechte Maustaste**

**Vorselektion von Dateien**

**Vorselektion mittels Dateiattributen**

**Laufwerksdienste**

**Aktualisieren mit dem AKTU Button**

**Dateien suchen mittels FileFinder**

**Zeichensätze ansehen mittels Font Viewer**

**Anzeige der Versionsnummer**

**Wechsel zur DOS Ebene (COMMAND.COM)**

**Hardcopy erstellen**

**DOS Befehlsbibliothek**

**Systeminformation (WinInfo)**

**Taskmanager**

**Druckereinstellungen**

**User Button Definition/Tastaturutility**

**Small View verarbeiten**

**Datei Start Buttons**

**Multi Media**

**Großdarstellung**

**Neustarts**

**Selektierung**

**Always on top Button**

**Anzahl selektierte Bytes Box**

**Objektverarbeitung (OLE Server)**

**Windows Systemdienste**

**Copy Shop Button**


**Hintergrundfarbe einstellen**

**Buttonbar**

**Ende Button**

**Residente Iconbeschriftung**

## Rechte Maustaste

Wenn sich der Mauszeiger in das  Symbol verwandelt sind zusätzliche Funktionen oder Auswahlmenüs zu dem Objekt, über dem sich der Mauszeiger (Cursor) gerade befindet, möglich. Zum Aktivieren der zusätzlichen Möglichkeiten drücken Sie die rechte Maustaste. (Unterstützung von Objektdiensten über die rechte Maustaste)

## Vorselektion von Dateien



Um nur eine bestimmte Gruppe von Dateien in der Dateianzeige sichtbar zu machen, können Sie, über das Vorselektionsfeld, die gewünschten Dateien/Dateigruppen angeben. Wenn Sie hier z.B.: **\*.EXE** eintragen, werden nur alle Dateien mit der Endung EXE angezeigt. Sie können auch mehrere Selektionen eingeben, jedoch müssen die Selektionen untereinander mit einem **;** getrennt werden. Um z.B. alle EXE Dateien und alle COM Dateien anzuzeigen, genügt die Selektionseingabe von:  
**\*.EXE;\*.COM**

Sie können auch bereits vorgegebene Selektionen über **Auswahl**, aus der Combo Box, treffen. Um diese Vorgaben selbst zu ändern müssen Sie eine entsprechende Datei erstellen. Hierzu schlagen Sie unter [Selektorbox](#) nach.

### Versionsnummernanzeige mittels PaSch Button



Zum Anzeigen der Copyright Meldung und der *PCC for Windows Versionsnummer*, klicken Sie den **Über PCC for Windows Button** an. Wenn Sie den PaSch Button mit der rechten Maustaste anklicken wird der Bildschirmschoner gestartet (vorausgesetzt es ist einer definiert).

## Laufwerksdienste



Durch Anklicken des **Laufwerksdienste Button** wird das **Laufwerksdienste** Fenster geöffnet. Sie können Disketten formatieren und umbenennen.

### Aktualisieren mit dem AKTU Button



Sollten Sie Änderungen auf der DOS Befehlsebene oder über einige PCC Funktionen vornehmen, kann es sein, daß *PCC für Windows* diese Änderungen nicht sofort in der Verzeichnis/Dateianzeige aktualisiert. Um die angezeigte Verzeichnis/Datei-Struktur auf den aktuellen Stand zu bringen, klicken Sie den **Aktu Button** an.



## Dateien suchen mittels FileFinder



Um eine Datei oder Dateigruppe zu suchen, klicken Sie den File Finder Button an. Der File Finder durchsucht dann das angewählte Laufwerk nach den Suchkriterien. Alle ? und \* Kombinationen **sind zulässig**. Nach der Suche erscheint das Suchergebnis in einer tabellarischen Auflistung. Um eine gefundene Datei zur weiteren Verarbeitung auszuwählen, klicken Sie den Dateinamen an. Es erscheint jetzt der **Pick-Up Button**



. Durch Klick auf den Pick-Up Button wird die Datei in die *PCC for Windows* Selektion übernommen und, falls möglich, gestartet.

## Zeichensätze ansehen mittels Font Viewer



Um sich einen Überblick über die möglichen Schriftarten zu verschaffen, wählen Sie den Font Viewer Button an. Sie können dann jede mögliche Schriftart darstellen um sich einen Überblick, über die auf Ihrem Rechner möglichen Schriften, zu verschaffen. Die hier zuletzt ausgesuchte Schriftart wird nicht als Schrift für PCC benutzt!!

## Wechsel zur DOS Ebene (COMMAND.COM)



Über einen Klick auf den **DOS Button** gelangen Sie zur DOS-Oberfläche (COMMAND.COM). Sie befinden sich in dem mit PCC for Windows selektierten Unterverzeichnis. Über den Befehl **EXIT** gelangen Sie wieder zu PCC for Windows zurück. Um Befehlsfolgen die häufig benötigt werden abspeichern zu können, benutzen Sie die [DOS-Befehlsbibliothek](#)



## PCC Referenz: Selektorbox



Hier können Sie durch Angabe von entsprechenden Vorselektionskriterien eine entsprechende Dateiauswahl treffen. Sie können z.B. durch die Angabe \*.EXE alle EXE Dateien anzeigen lassen. Alle möglichen DOS Kürzel mit \* und ? Zeichen sind zulässig. Die Eingabe von mehreren Selektionsmöglichkeiten ist auch zulässig. Die einzelnen Selektionen müssen dann per Semikolon getrennt werden (z.B. \*.EXE;\*.COM;\*.BAT). Die rechte Selektor Box zeigt grafische Sinnbilder zu den vorgewählten Dateien an. Sie können per Klick auf den **Pfeil nach unten Button** aus einer Liste von vorgegebenen Extensions auswählen. Eigene Extensions lassen sich ebenfalls vorgeben. Eine entsprechende Auflistung muß in einer Datei mit Namen **DTVG.CBX** gespeichert werden. Diese Datei kann mit jedem ANSI Texteditor erstellt werden. Jeder Auflistungspunkt muß in einer eigenen Zeile stehen. Die Datei muß im gleichen Verzeichnis wie PCC.EXE abgelegt werden. Haben Sie einzelne Dateien ausgewählt, so läßt sich diese Dateiauswahl durch Klick auf **Selektion umdrehen** negieren.



## PCC Referenz: Hardcopy erstellen/Clipboard Dienste



Zum Erstellen einer Bildschirmkopie gehen Sie wie folgt vor:

- 1.) Drücken Sie, zum Aufnehmen des gesamten Bildschirms, einmal auf die Taste **Druck** (PrtScr).  
Wollen Sie nur das aktive Fenster fotografieren, drücken Sie die Tasten **AltGr** und **Druck** (PrtScr).
- 2.) Aktivieren Sie PCC for Windows
- 3.) Klicken Sie den **Hardcopy Button** mit der linken Maustaste an.
- 4.) Wählen Sie nun unter **Bearbeiten** aus, ob Sie die Bildschirmkopie drucken oder speichern wollen.

## Erstellen einer Hardcopy

Zum Erstellen einer Hardcopy (Kopie des Bildschirms oder Ausschnitten daraus) drücken Sie die Tastenkombination **SHIFT-Druck** (PrtScr\*). Um diese Kopie jetzt weiterverarbeiten zu können, klicken Sie



auf den Button. Sie können den Bildschirm jetzt entweder abspeichern oder ausdrucken. Für nähere Hinweise schlagen Sie bitte unter [Hardcopy](#) nach.



## PCC Referenz: DOS Befehlsbibliothek



Zum Aufruf der DOS-Befehlsbibliothek klicken Sie den **DOS-Befehlsbibliothek Button** an. Befindet sich Windows in der 386'er Betriebsart läuft dieser Prozess als Fenster im Hintergrund. In diesem Fall ist also ein Formatiervorgang im Hintergrund, uvm., möglich. Häufig benötigte Befehlsfolgen können abgespeichert werden. **Wollen Sie von hier aus Windows Programme/Befehle nutzen**, dann müssen Sie ein **§ Zeichen vor den Befehl setzten**; z.B.: §CALC um den Windows Taschenrechner zu starten. Wollen Sie einem aufzurufendem Programm ein Parameter mit übergeben, um z.B. dem Texteditor einen Dateinamen beim Laden angeben zu können, dann setzen Sie ein % Zeichen hinter den Befehl. Beispiel:§NOTEPAD % (Hier wird der Windows Notizblock geladen, PCC fragt Sie aber vor dem Laden nach zu übergebenden Parametern).



## PCC Referenz: Windows System Informationen



Zum Anzeigen der aktuellen Windows Systeminformationen klicken Sie den **WinInfo Button** an. Sie erhalten daraufhin folgende Informationen:

- 1.)Anzahl der momentan außer PCC for Windows laufenden Prozesse (Fenster, nicht Tasks!)
- 2.)Momentane Windows Betriebsart und verwendeter Prozessor
- 3.)Freier Windowspeicher (Segment,gesamt,Verhältnis der Werte)
- 4.)Windows Laufzeit
- 5.)Windows Systemverzeichnis
- 6.)Co-Prozessor installiert/nicht installiert
- 7.)Windows Version, DOS Version
- 8.)freie Systemressourcen in %
- 9.)Bildschirmauflösung
  - a.)DriveSpace Monitor
  - b.)Windows Task Informationen (Tasks, nicht Fenster!)
  - c.)Statistik über den verbrauchten Platz auf den Festplattenlaufwerken



Durch einen Klick auf die Taste wird die PCC Task Liste geladen:



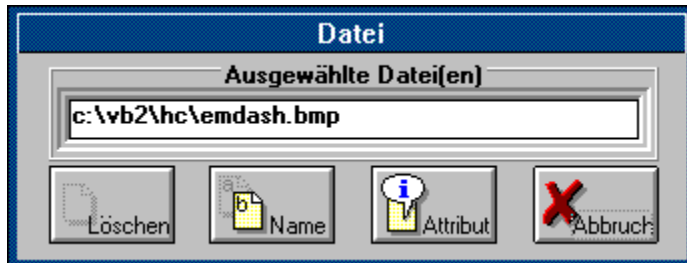
Sie erhalten zunächst eine Auflistung aller momentan laufenden Programme und können durch ankreuzen von **Detailanzeige** noch zusätzliche Informationen zu den einzelnen Tasks erhalten. Zum Umschalten auf die verschiedenen Tasks benutzen Sie bitte den Taskmanager .



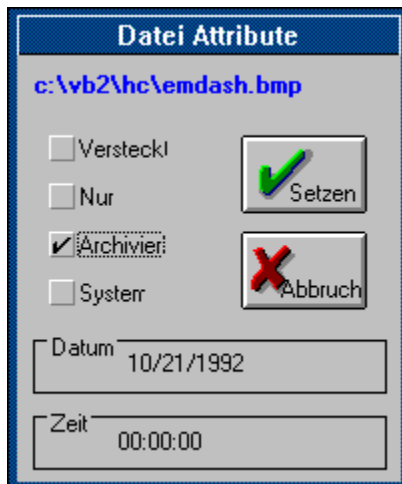
## PCC Referenz: Datei Objekt

Im Verzeichnisobjekt können Sie die angewählte(n) Datei(en) umbenennen, löschen oder die Dateiattribute verändern.

Zum **Ändern der Dateiattribute** muß sich der Mausfeil im Dateiauswahlfenster befinden. Drücken Sie die rechte Maustaste. Es erscheint das **Datei** Fenster:



Zum ändern der Dateiattribute **klicken Sie** nun auf den **Attribut Button**. Es erscheint das **Datei Attribute** Fenster:



Sie können nun die Dateiattribute mittels Klick ändern. Die Dateierstellungszeit und das Dateierstellungsdatum ändern Sie durch Eintragen der gewünschten Werte in das entsprechende Feld. **Um die Änderungen zu speichern**, klicken Sie auf den **Setzen** Button.



## PCC Referenz: Verzeichnis Objekt

Durch ein einmaliges Anklicken können Sie ein Verzeichnis markieren. Wählen Sie ein Verzeichnis per Doppelklick an, wird direkt in dieses Verzeichnis hineingewechselt.

Wenn sich der Cursor über der Verzeichnisliste befindet, öffnet ein Druck auf die **rechte Maustaste** das *Verzeichnis* Fenster:



Über dieses Fenster können Sie jetzt ein neues Verzeichnis einrichten, ein bestehendes Verzeichnis umbenennen und ein Verzeichnis löschen. **Achtung! Beim Löschen eines Verzeichnisses werden alle sich im Verzeichnis befindenden Daten gelöscht, auch eventuell noch vorhandene Unterverzeichnisse.** Aus Sicherheitsgründen können Dateien, die das Attribut **Read Only** tragen, nicht gelöscht werden. Wenn Sie ein Verzeichnis löschen wollen, das eine solche Datei enthält, erhalten Sie eine entsprechende Fehlermeldung. Wollen Sie auch diese Dateien löschen, ändern Sie vor dem Löschvorgang deren Attribut. Gelöscht wird immer nur bis zu dem Verzeichnis in dem Sie sich befinden. Wollen Sie also ein Verzeichnis komplett löschen, dann klicken Sie es nur einfach an (markieren) und rufen dann die Löschfunktion auf. Durch das einfache Anklicken wird das Verzeichnis zwar selektiert, es wird aber nicht in das Verzeichnis hinein gewechselt. Somit kann dieses Verzeichnis komplett gelöscht werden, da Sie sich ja nicht im markierten Verzeichnis befinden.

### **Verzeichnispositionen abspeichern:**

Um die momentane **Verzeichnisposition zu übernehmen** klicken Sie auf den **VZÜ Button**. Die Pfadangabe erscheint daraufhin in der Combo Box. Um diese Verzeichnisposition jetzt zu **speichern**, klicken Sie nun auf den **VZ Position speichern** Button. Wollen Sie zu einem späteren Zeitpunkt wieder zu diesem Verzeichnis wechseln, genügt es das Verzeichnis Fenster zu aktivieren, das gewünschte Verzeichnis aus der Combo Box auszuwählen und abschließend den **Springe Button** anzuklicken.



## **PCC Referenz: Cursorformen und Symbole**



### **Keine Eingaben möglich Cursor**

Es handelt sich um ein eingabeberechtigtes Element, es ist jedoch keine Eingabe möglich.



### **Doppelklick ist möglich Cursor**

In diesem Bereich ist eine zusätzliche Funktion per Doppelklick möglich.



### **rechte Maustaste möglich Cursor**

In diesem Bereich ist eine zusätzliche Funktion über die rechte Maustaste möglich.



### **PCC for Windows resident Symbol**

Dieses Symbol erscheint wenn Sie PCC for Windows resident gemacht haben (minimized). Die Symboltextzeile gibt Auskunft über die freien Ressourcen und über den noch freien Speicher oder die Windowsbetriebsart + freien Speicher, Datum + Zeit oder keine Information (PCC wird angezeigt). Ihre bevorzugte Anzeige können Sie über [Icon Text einstellen](#) anwählen.



### **PCC for Windows Startsymbol**

Nachdem Sie PCC for Windows installiert haben erscheint dieses Icon. Sie können PCC for Windows nun durch Doppelklicken dieses Icons starten.



## PCC Referenz: Tips zu PCC / Vertriebspartner

### **PaSch Video**

PaSch Video direkt, die richtige Adresse bei Änderungswünschen, Verbesserungsvorschlägen, Problemen usw.:

|  |
|--|
| <p style="text-align: center;"><b>Firma PaSch Video</b><br/><b>Peter Patzwaldt &amp; Ina Schäfer GbR</b><br/><b>Friedrichstr. 17</b><br/><b>D-35683 Dillenburg</b><br/><b>Compu Serve (CIS-ID): 100106,356</b><br/><b>Internet: PaSchVideo@aol.com</b><br/><b>Internet: <a href="http://ourworld.compuserve.com/homepages/PaSchVideo">http://ourworld.compuserve.com/homepages/PaSchVideo</a></b><br/><b>Tel: 02771 / 23321</b><br/><b>oder Service Hotline 0171 5022408</b><br/><b>BTX: 0277123321-0001</b></p> |
|--|

Direkte Infos/Updates/Downloads/Kontakt usw. jetzt auch über unser Internetangebot. Schauen Sie doch mal rein!

Tips für den Anfänger:

Lesen Sie sich zuerst das Handbuch durch oder befassen sich intensiv mit dieser ONLINE Hilfe.

## Wie kann ich...

*eine Datei löschen:*

Wählen Sie die zu löschende Datei genauso an, als ob Sie die Datei starten wollten. **Drücken Sie** nun **den rechten Mausknopf**. Daraufhin erscheint das **Datei bearbeiten** Fenster. Klicken Sie in diesem Fenster **Löschen** an. Sie werden nun gefragt ob die Datei wirklich gelöscht werden soll. Wenn Sie diese Frage mit **Ja** beantworten wird Ihre Datei gelöscht. Wenn Sie mehr als eine Datei selektiert haben, werden alle selektierten Dateien gelöscht.

*eine Datei umbenennen:*

Gehen Sie genauso wie unter **Datei löschen** beschrieben vor. Wählen Sie im **Datei bearbeiten** Fenster aber anstelle von Löschen den Button **Umbenennen**, per Klick, an.

*ein Unterverzeichnis anlegen:*

Wählen Sie im **Pfadauswahlfenster** die Stelle an, an der Sie das Unterverzeichnis neu anlegen möchten. Drücken Sie auf die rechte Maustaste. Klicken Sie im Fenster **Verzeichnistools** nun den Button **Neu anlegen** an. **Geben Sie dann den neuen Verzeichnisnamen ein** und klicken **OK**. Ihr neues Verzeichnis wird jetzt angelegt.

*ein Unterverzeichnis löschen:*

Wählen Sie im **Pfadauswahlfenster** das zu löschende Unterverzeichnis an. Drücken Sie auf die rechte Maustaste. Klicken Sie im Fenster **Verzeichnistools** nun den Button **Löschen** an. Beantworten Sie die Frage ob Sie wirklich löschen möchten mit **Ja**. Ihr Verzeichnis wird jetzt gelöscht.

*PCC for Windows per Hot Key starten:*

... ganz einfach:

Sie **klicken das PCC for Windows Icon** mit der rechten Maustaste an. Nun Wählen Sie **Eigenschaften**. Unter **Tastenkombination** tragen Sie die gewünschte Hot Key Kombination ein (siehe auch MS-Windows 95 Handbuch).

## Was ist ein...

*Button:*

Eine per Maus anklickbare **Schaltfläche** (Schalter).

*Klick:*

Das **Betätigen der linken Maustaste**.

*Doppelklick:*

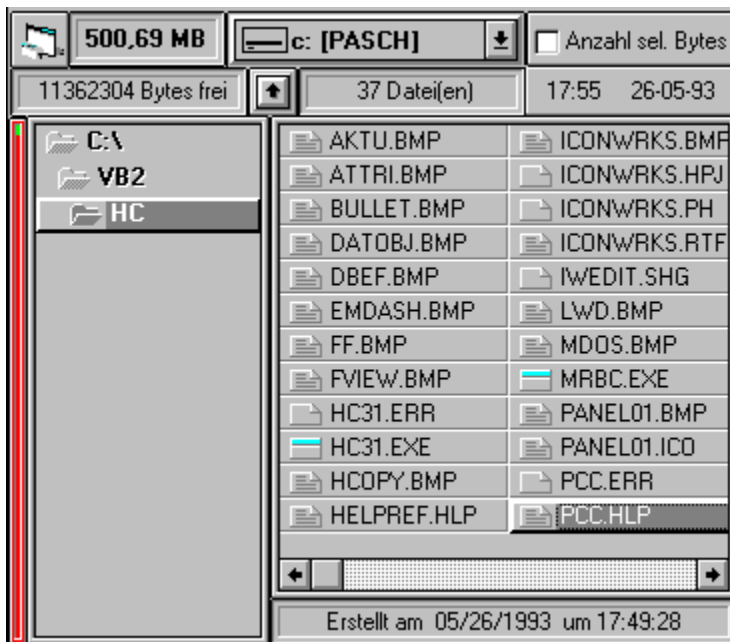
Das **2 malige Betätigen der linken Maustaste** kurz hintereinander.



## PCC Referenz: Informationen die PCC anzeigt

Folgende Details lassen sich der Anzeige entnehmen:

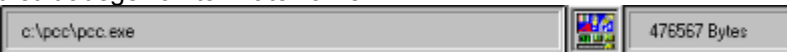
- Angewähltes Laufwerk und dessen Kapazität + Name
- noch freie Kapazität + Verhältnissbalken frei/belegt
- Verzeichnisstruktur
- Anzahl der Dateien im angewählten Verzeichnis
- Vorhandene Dateien (alphabetisch sortiert),selektierte sind dreidimensional hervorgehoben.
- Erstellungsdatum/Zeit der zuletzt selektierten Datei
- Anzahl der momentan ausgewählten Dateien
- Gesamtgröße aller angezeigten Dateien
- Datum/Uhrzeit



Als letzte Fensterzeile dann das Dateiselektionsinfocfeld:

Pfad + zuletzt ausgewählter Dateiname

in Bytes



Größe dieser Datei

Falls die Datei

ICON/Bildinformationen enthält

werden diese hier angezeigt.

Dieses Anzeigefeld wird **Small View** genannt. Seine Anzeige läßt sich durch Druck auf den Auge Button



vergrößern bzw. weiterbearbeiten.

### **Auge Button (Weiterverarbeitung von Small View Informationen)**



Um die Bildinformationen der Small View Anzeige weiterverarbeiten zu können, ist es notwendig, die Bildinformation in das reguläre Fenster zur Bildverarbeitung zu transferieren. Dieser Transfer geschieht durch Klick auf den Auge Button.



## Taskmanager aufrufen



Zum Aufruf des Taskmanagers klicken Sie den **Taskmanager Button** an. Das Fenster des Windows Taskmanagers wird geöffnet. Um nähere Informationen zu den einzelnen Tasks zu erhalten, wählen Sie die [PCC Systeminformation](#) an.

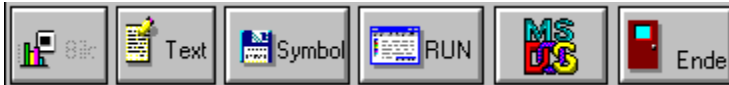
## Druckereinstellungen



Beim Anklicken des **Drucker Button** wird das Druckereinstellungsmenü geladen. Hier können Sie nun auf einen anderen (bereits installierten) Drucker umschalten oder die Konfiguration für den aktuellen Drucker ändern.



## PCC Referenz: Dateien starten/Inhalte anzeigen



Über die **Start Buttons** können Sie wählen in welcher Form eine Datei gestartet bzw. angezeigt werden soll. Folgende Buttons stehen zur Auswahl:

- 1.) Der **RUN** Button startet das angewählte Programm direkt
- 2.) **Symbol** startet das angewählte Programm resident als Symbol (minimized)
- 3.) **Bild** zeigt den Inhalt der angewählten Bilddatei (\*.ICO, \*.WMF, \*.BMP oder Inhalt von Small View). Als Vorgabe ist die Standardanzeige aktiv. Wenn Sie diese Vorgabe abschalten, läßt sich die Bildgröße beliebig ändern, auch ist eine Konvertierung von WMF Dateien ins BMP Format möglich. Klicken Sie den Bild Button mit der rechten Maustaste an wird, falls installiert, das Shareware Programm Graphic Workshop geladen. Mit diesem Programm lassen sich alle gängigen Pixelgrafiken in das Windows BMP Format konvertieren. Achtung! Beachten Sie die Registrierungskonditionen des GWS Autors.
- 4.) **Text** zeigt den Inhalt der angewählten Textdatei (ASCII/ANSI). Sie können den Text verändern und die Änderungen abspeichern. Wollen Sie **einen neuen Text anlegen**, dann **selektieren Sie keine Datei** und **klicken auf den Text Button**. PCC eröffnet den Texteditor im Neuanlage Modus.

Sie können ein Programm **auch starten, indem Sie auf den Programmnamen doppelklicken**.

**Folgende Dateien lassen sich per Doppelklick direkt aufrufen:**

\*.WRI, \*.TXT, \*.DOC, \*.XLS, \*.ICO, \*.BMP, \*.WMF, \*.INI, \*.BAT, \*.PIF, \*.COM, \*.EXE, \*.HLP, \*.WAV, \*.MID

(\*RLE und Icons aus EXE Dateien über Small View)

PCC kann des weiteren den Inhalt von Archivdateien, in den Formaten \*.LZH, \*.ARJ, \*.ZIP, anzeigen und diese Dateien auspacken, sowie neue Archive erstellen. (Hierzu muß der entsprechende Packer installiert sein. Am besten Sie kopieren, falls verfügbar, folgende Dateien in Ihr Windows Verzeichnis: PKUNZIP.EXE & PKZIP.EXE, ARJ.EXE, LHA.EXE)



## PCC Referenz: User Button Definition/ Tastaturutility



Durch einen Klick, mit der rechten Maustaste, auf den **User Button** erreichen Sie das Definitionsfenster zur **Userbutton Definition**. Hier können Sie bis zu 3 selbstdefinierte Buttons anlegen. Jeder Button lässt sich mit einem beliebigen gültigen Systemkommando oder Programm belegen. Für eine eventuell gewünschte Parameterübergabe tragen Sie einfach die gewünschte Fragestellung unter der Pfad/Programm Beschreibungszeile ein, z.B. "Gewünschter Dateiname?", PCC for Windows wird dann beim Druck auf den Button fragen: "Gewünschter Dateiname?", Ihre dann folgende Eingabe wird als Zusatzparameter hinter den Programmnamen gesetzt. Wollen Sie lediglich Programme auf Knopfdruck starten, bei denen keine Parameter mit übergeben werden müssen, dann verwenden Sie hierzu die Button Bar .

Wenn Sie den Button mit der linken Maustaste anklicken erscheint das Tastaturutility. Hier können Sie den Zustand von CapsLock, Scroll Lock, Num Lock per Maus verändern.

## Multi Media Bedienfeld



Sie können die Windows eigenen Systemdienste zur Multi Media Verwaltung direkt per Button aufrufen. Dies sind: Media Player , Sound Recorder, Object Packager. Zur Unterhaltung steht noch eine CD-Player Steuerung für Musik CD Wiedergabe zur Verfügung (CD Laufwerk muß natürlich eingebaut sein).



## PCC Referenz: Große Übersicht (PCC Vollbild Mode)



Durch Klick auf diesen Button wird die Verzeichnisauswahl verdoppelt und auf die gesamte Bildschirmgröße vergrößert. Wenn Sie die gewünschten Dateien selektiert haben, gelangen Sie durch einen Druck auf die rechte Maustaste und Auswahl des Menüpunktes **Großdarstellung verlassen**, zur normalen Darstellungsweise zurück. Ihre Selektion wird beibehalten. Alle anderen zusätzlichen Möglichkeiten stehen Ihnen, als Menüpunkt, ebenfalls nach Druck auf die rechte Maustaste zur Verfügung.

Sie erhalten in der Großdarstellung eine zusätzliche Kopiermöglichkeit. Sie können in der 1. Verzeichnisstruktur Dateien markieren und Sie per Drag und Drop auf die 2. Verzeichnisstruktur ziehen. Daraufhin werden die Dateien von Verzeichnis 1 in Verzeichnis 2 kopiert oder verschoben (je nach Auswahl im Copy Shop).

Sie können für das Verzeichnis 1 (links) auch einen Verzeichnisbaum einblenden (rechte Maustaste/Utilities/Verzeichnisbaum anzeigen), das hat den Vorteil, daß Sie mit einem Blick die gesamte Verzeichnishierarchie erkennen können. Sie sollten nach Möglichkeit nur im Bedarfsfall auf diese Anzeigeform zurückgreifen, da bei jeder Änderung der gesamte Verzeichnisbaum neu eingelesen werden muß. Dieser Vorgang dauert erheblich länger als die Aktualisierung der sonst üblichen Standardanzeige. Die von Ihnen gewählten Einstellungen in der Großdarstellung werden automatisch abgespeichert .



Die einzelnen Menübuttons sind mit folgenden Funktionen belegt (von links):

- 01.)Utilities Menü (öffnet das Utility Menü)
- 02.)Verzeichnis vertauschen (vertauscht die linke mit der rechten Seite)
- 03.)Maus (nicht anwählbar, dient dem Objektmenü der rechten Maustaste)
- 04.)Viewer (schaltet die zuletzt ausgewählte Datei zum Texteditor oder zum Bildbetrachter)
- 05.)FileFinder (Suche nach bestimmten Dateien)
- 06.)DOS Befehlsbibliothek (einzelne DOS Befehle ausführen)
- 07.)DOS Ebene (COMMAND.COM)
- 08.)RUN (links angewählte Datei ausführen)
- 09.)System Dienste
- 10.)Aktualisieren der Anzeige
- 11.)Großdarstellung verlassen

**Alle von PCC direkt verarbeitbaren Dateien lassen sich per Doppelklick ausführen. Sollten Sie eine Datei im rechten Verzeichnis anklicken, wird diese automatisch (zur Weiterverarbeitung) ins linke Verzeichnis gebracht. Das zuvor linke Verzeichnis wird in diesem Fall nach rechts verschoben.**

**Alle Funktionen (außer 9-10) lassen sich auch über das Objektmenü (rechte Maustaste) aufrufen.**

## Neustarts



Wollen Sie Windows beenden oder Windows neu starten, **klicken** Sie auf den WinWeb Button. Wählen Sie jetzt den Reiter **Restart** an. Wählen Sie jetzt die gewünschte Form des Neustarts.

## Selektierungsfeld



Wenn Sie das linke Symbol anklicken und den Cursor wieder über das Dateiauswahlfeld bringen, können Sie, durch Druck eines Buchstabens von A bis Z, zu den Dateien springen die mit diesem Buchstaben beginnen.

Das rechte Symbol ist der Selektionszähler. Er zeigt die Anzahl der momentan selektierten Dateien an. Wollen Sie alle Dateien deselektieren, genügt ein Klick der linken Maustaste auf den Selektionszähler. Um alle Dateien zu selektieren klicken Sie, mit der rechten Maustaste, auf den Selektionszähler.



## Always on top Button



In der Standardeinstellung



verhält sich PCC wie jedes andere Programm auch, klicken Sie ein anderes Fenster an wird PCC eventuell von diesem Fenster verdeckt. Wenn Sie jedoch auf den Always on top Button klicken ändert dieser seinen Zustand in



PCC bleibt jetzt immer das aktive (oberste) Fenster, egal was Sie auch immer tun. Dies kann in manchen Situationen hilfreich sein. Bedenken Sie aber auch, daß das PCC Fenster eventuell andere Fenster überdeckt, deren Inhalt Sie dann nicht mehr sehen können. Damit sich PCC Fenster in dieser Betriebsart nicht selber verdecken, wird beim Aufruf eines neuen PCC Fensters der Desktop zum Symbol verkleinert und nach Schließen des aufgerufenen Fensters automatisch wieder auf seine normale Größe gebracht.

### Selektierte Byteanzahl/Datum und Zeitanzeige

Anzahl sel. Bytes

19:40 26-05-93

Ist das Feld *Anzahl sel. Bytes* nicht angekreuzt, dann zeigt die Anzeige die aktuelle Uhrzeit und das aktuelle Datum. Kreuzen Sie das Feld per Klick an, dann ändert sich die Anzeige in

Anzahl sel. Bytes

1374610 Bytes

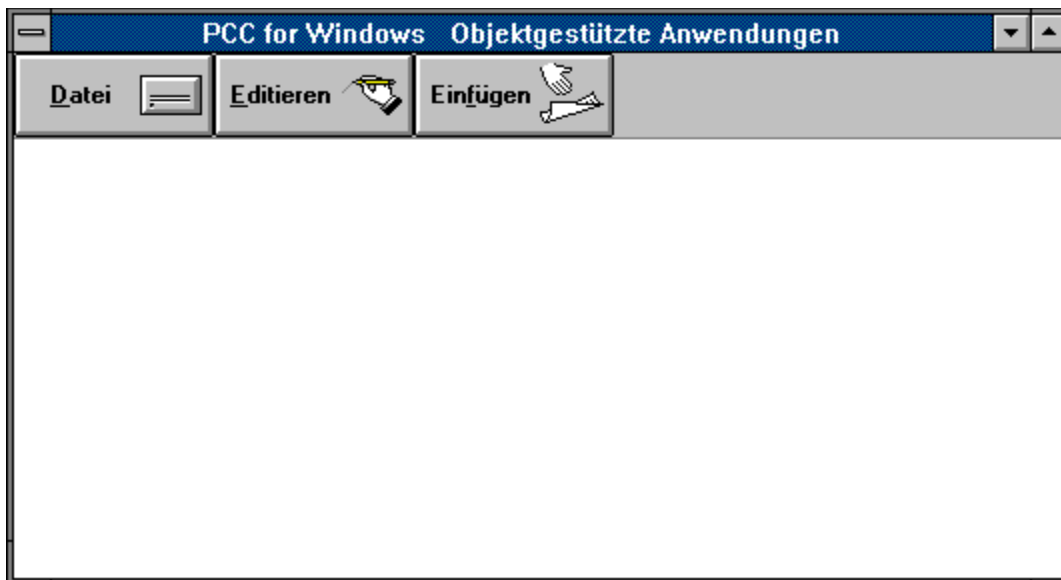
Es wird jetzt die Summe aller Bytes der selektierten (im Dateifeld sichtbaren) Dateien gebildet und angezeigt.



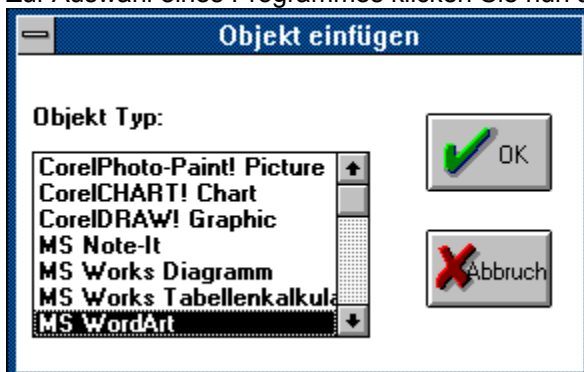
## PCC Referenz: Objektverarbeitung/OLE Server



Programme die bestimmten Windows Anwendungen zum Erzeugen von Objekten dienen, lassen sich nicht ohne weiteres für X-beliebige andere Dinge verwenden. Sie benötigen immer ein Programmpaket aus dem Sie solche Objektprogramme aufrufen können. PCC bietet Ihnen nun die Möglichkeit solche Programme ganz einfach zu nutzen. Klicken Sie dazu einfach auf den Objekt Button. Es erscheint daraufhin folgendes Fenster:



Zur Auswahl eines Programmes klicken Sie nun auf das *Einfügen* Menü. Wählen Sie nun aus dem



Objektfenster das gewünschte Programm aus:. In diesem Beispiel wurde WordArt ausgewählt. Nach dem Klicken auf *OK* wird das gewünschte Objekt geladen. Sie können Ihr Objekt wie gewohnt mit dem Programm erstellen. Wenn Sie das Programm beenden wird das erzeugte Objekt in die Anzeige übernommen:



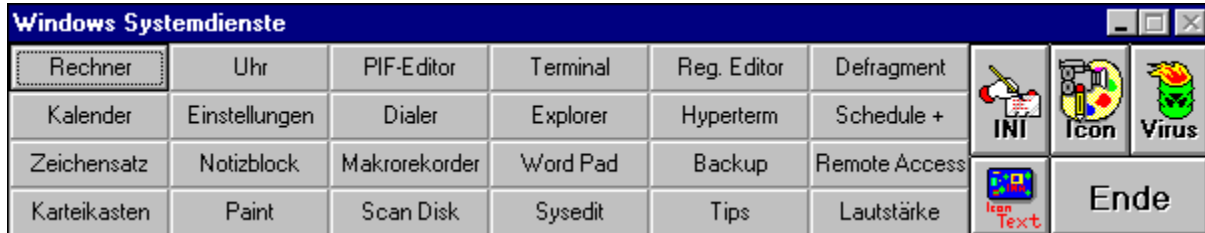
Sie können das Objekt nun als OLE Datei abspeichern oder es in das Clipboard kopieren, von wo aus sich das Objekt überall hin weiterleiten lässt. Die Objektgröße lässt sich durch ändern der Fenstergröße an die erforderlichen Verhältnisse anpassen.



## PCC Referenz: Windows Systemdienste



Durch Klick auf diesen Button wird es Ihnen ermöglicht, die zu MS-Windows gehörenden Hilfsprogramme, durch direkten Knopfdruck zu starten. Zusätzlich sind noch ein Icon Editor und ein INI Datei Editor integriert. Als Virens scanner wird McAfee WSCAN for Windows unterstützt (muß installiert sein). Das Erscheinungsbild des Fensters stellt sich wie folgt dar:



Besonderheiten des INI Buttons:

Planen Sie INI Einträge komplett zu löschen, dann klicken Sie den INI Button mit der rechten Maustaste an. Der dafür vorgesehene Editor wird geladen. Wollen Sie aber nur INI Einträge editieren, dann klicken Sie den INI Button mit der linken Maustaste an.

Icon Text Button:

Wenn Sie auf den Icon Text Button klicken, können Sie die Icon Beschriftung von PCC im residenten Zustand verändern.

## Windows Systemdienste Symbol

Wenn Sie das Windows Systemdienste Fenster verkleinert haben (minimized) dann erscheint der Text **Windows Systemdienste** in der Task Bar. Sie können das Systemdienstefenster entweder durch Klicken auf diesen Text wieder starten, oder Sie betätigen erneut den **Windows 95** Button.



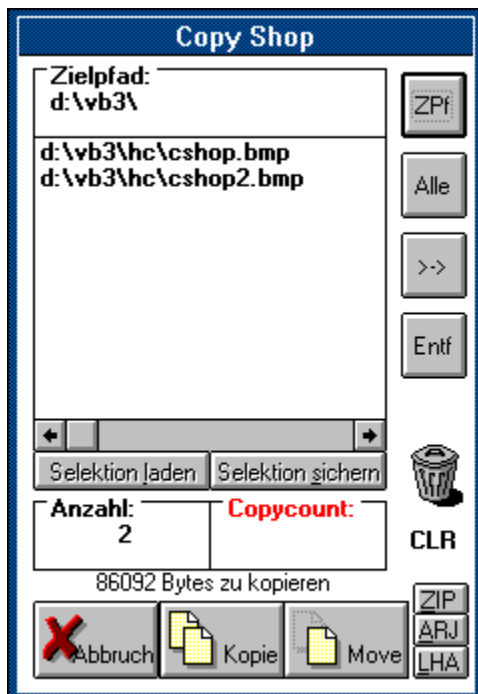
## PCC Referenz: CopyShop (kopieren/verschieben/packen)



Um das Copy Fenster zu öffnen **doppelklicken Sie die Dateiselektorsinnbildbox** an oder Sie klicken auf den Copy Button



(Um direkt ausgewählte Dateien zu übernehmen können Sie die Dateien per Drag&Drop auf das Copy Button Symbol ziehen) Die Selektorbox ändert Ihr aktuelles Symbol dann in das Copy Symbol und es erscheint rechts neben dem PCC for Windows Fenster das Copy Fenster (Copy Shop). Sie selektieren im PCC for Windows Fenster alle die Dateien die Sie kopieren möchten. Dann betätigen Sie im Copy Fenster die >-> Taste und die Dateien werden in den Copy Shop übernommen.-Wenn Sie mit der Dateiauswahl fertig sind setzen Sie den **Selektionsbalken auf das Verzeichnis** bzw. die Stelle an die Ihre Dateien kopiert/verschoben werden sollen. Drücken Sie dann den **ZPf** Button im Copy Shop Fenster. Wollen Sie das Zielverzeichnis per Hand eingeben, so doppelklicken Sie auf die Zielpfadzeile. Ein Eingabefenster wird geöffnet und Sie können den Zielpfad direkt eingeben. Um mit dem Kopiervorgang zu beginnen drücken Sie den **Kopie** Button im Copy Shop Fenster. Wenn Sie anstelle des **Kopie** Button den **Move** Button betätigen werden die Dateien an die mit Zielpfad markierte Stelle verschoben, d.h. Sie sind nach diesem Vorgang im Ursprungsverzeichnis nicht mehr vorhanden. Um Selektionen die Sie sehr aufwendig erstellt haben oder die Sie öfter benötigen zu speichern, klicken Sie auf den Button **Selektion sichern**. Um eine so abgespeicherte Selektion wieder zu laden, klicken Sie auf den Button **Selektion laden**. Anstatt die selektierten Dateien zu kopieren bzw. zu verschieben, können Sie auch entsprechende Archivdateien erstellen. Klicken Sie dazu einfach auf den entsprechenden **Packer Button** (ZIP, ARJ oder LHA). Sie werden dann nach dem gewünschten Archivnamen gefragt. Nach Klick auf **OK** wird das gewünschte Archiv erstellt. **Voraussetzung für die Archivdienste: Der selektierte Packer muß auf Ihrem Computer auch installiert sein!**



## Achtung!

**Solange ein PCC for Windows DOS Task läuft**, sei es durch die Dateien kopieren Funktion oder durch die DOS Befehlsbibliothek, **darf kein erneuter PCC DOS Task gestartet werden**. Sollten Sie dies doch

einmal versehentlich tun, geht unweigerlich der laufende Task verloren!

## PCC beenden



Durch Anklicken des **Ende Button** verlassen Sie PCC for Windows.



## Vorselektion mittels Dateiattributen

Dateiattribute:

- Archiviert
- Versteckt
- Normal
- Nur Lesen
- System

Es werden nur die Dateien angezeigt die die angewählte Attributmatrix aufweisen. Die einzelnen Attribute sind zueinander ODER verknüpft.



## PCC Referenz: CD-Player



Hier können Sie mit einem Klick den CD-Player von Windows95 starten. Für weitere Informationen starten Sie den CD-Player und drücken dann auf die [F1](#) Taste (Hilfe).



## **PCC Referenz: Unterstützte Fremdsoftware**

Unter unterstützter Fremdsoftware verstehen sich Programme die sich direkt von PCC aus aufrufen lassen, sofern sie installiert (bereits vorhanden) sind. **Diese Software wird nicht mitgeliefert** und ist nicht Bestandteil von PCC!. PCC unterstützt, falls installiert, momentan folgende Software:

**Graphic Workshop for Windows\***

**Mc Afee SCAN für Windows 95\***

**Die marktüblichen Packer PKZIP, ARJ, LHA\***

**BACKUP für Windows 95\***

**Hyperterm für Windows 95\***

**DriveSpace3 für Windows 95\***

**sonstige diverse MS-Zusatzprogramme für Windows 95\***

**Alle mit Windows 95 mitgelieferten Programme\***

**\* = Programmbezeichnungen bzw. Warenzeichen der jeweiligen Hersteller**

Sollten Sie über die entsprechende Software verfügen, so sollte diese entweder im Windows Verzeichnis vorliegen oder in einem beliebigen Verzeichnis, das in Ihrer Pfad Anweisung (PATH=) enthalten ist. Ansonsten kann PCC die Zusatzsoftware nicht lokalisieren bzw. aufrufen und benutzen.

## Hintergrundfarbe einstellen

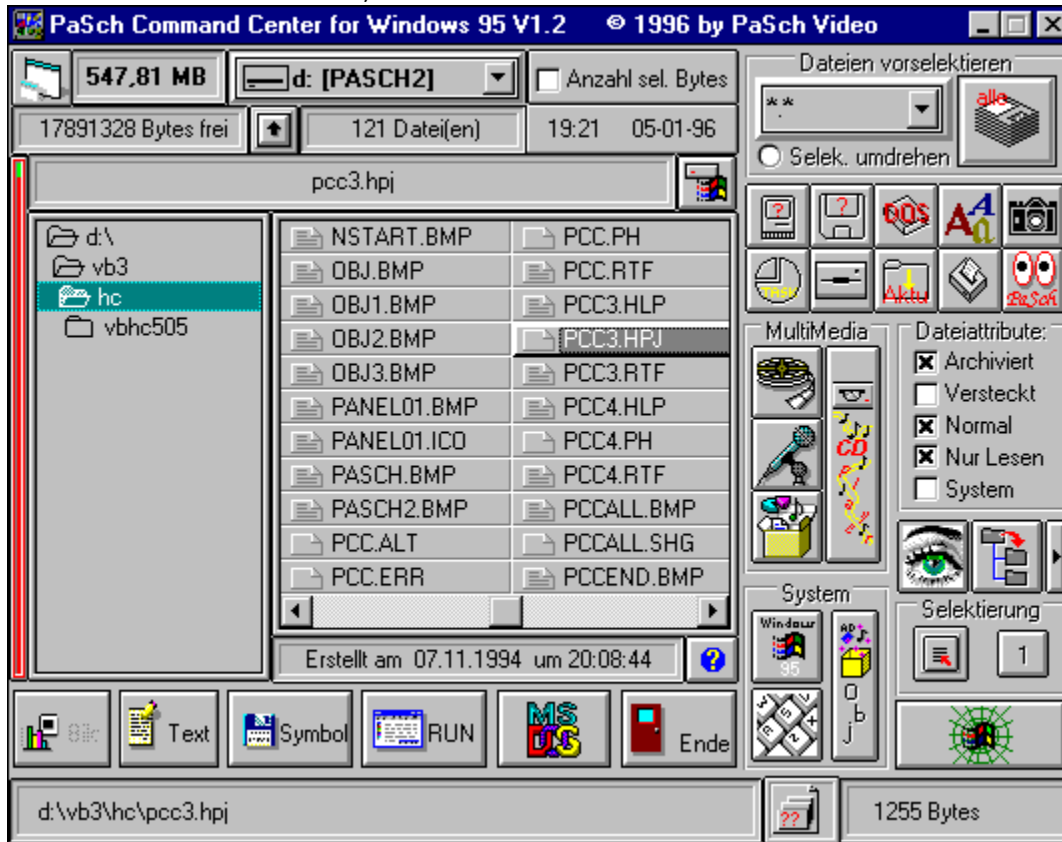


Um die für PCC gültige Hintergrundfarbe seinem eigenen Geschmack anzupassen fahren Sie den Cursor auf das Sinnbild der Dateiselektorbox. Wenn Sie den Mauszeiger dorthin positioniert haben drücken Sie die rechte Maustaste. Daraufhin erscheinen drei Farbreger. Mit Hilfe dieser Regler können Sie die gewünschte Farbe einstellen (Die Grundeinstellung GRAU erreichen Sie durch Doppelklick auf das **R** über dem Schieberegler für ROT). Die Regler verschwinden wieder wenn Sie den Cursor erneut auf das Selektorboxsinnbild plazieren und die rechte Maustaste drücken.



## PCC Referenz: Gesamtbildanzeige

Sie sehen hier eine Abbildung des PaSch Command Centers. Klicken Sie den Teil, über den Sie Hilfe erhalten möchten, einfach mit der Maus an:





## PCC Referenz: Toolbar



Die PCC Toolbar steht, wenn geladen, immer zur Verfügung und bietet die wichtigsten PCC Funktionen ohne daß der PCC Desktop sichtbar sein muß. Es gibt zwei Möglichkeiten die Toolbar zu laden:

1.) Sie verkleinern PCC zum ICON (minimized). Dann klicken Sie das ICON mit der rechten Maustaste an. Daraufhin klappt das Systemmenü auf. Klicken Sie im Systemmenü den Menüpunkt **PCC Toolbar anzeigen** an. Die Toolbar ist jetzt aktiv (linke obere Bildschirmcke).

2.) Sie möchten die Toolbar immer benutzen und deshalb gleich beim Laden von PCC aktivieren. Klicken Sie dazu das PCC ICON mit der rechten Maustaste an (Explorer oder Desktop). Wählen Sie **Eigenschaften** an. Unter **Befehlszeile** sehen Sie den Programmnamen **PCC.EXE**. Lassen Sie eine Leerstelle Platz frei und schreiben das Wort **TOOLBAR** dahinter. Klicken Sie dann auf **OK**. Beim nächsten Laden von PCC (über das veränderte PCC ICON) wird die Toolbar mit geladen.

3.) Um die Toolbar optimal nutzen zu können definieren Sie am besten einen **Hotkey** für PCC. Hierzu gehen Sie wie folgt vor:

Klicken Sie das PCC ICON mit der rechten Maustaste an. Wählen Sie **Eigenschaften** an. Positionieren Sie den Cursor in das Feld **Tastenkombination**. Drücken Sie jetzt die **AltGr** Taste und einen beliebigen Buchstaben (den Sie in Verbindung mit der **AltGr** Taste als Hotkey nutzen möchten). Haben Sie PCC dann über das so veränderte PCC ICON gestartet können Sie, im Bedarfsfall, über den eingestellten Hotkey sofort die Toolbar einblenden, egal was momentan auf dem Windowsbildschirm sichtbar ist. Es erscheint immer der zuletzt aktive PCC Zustand, d.h. war der PCC Desktop sichtbar erscheint auch wieder der PCC Desktop, haben Sie aber nur mit der Toolbar gearbeitet erscheint auch nur die Toolbar.

Die Symbole in der Toolbar sind identisch mit den Symbolen auf dem PCC Desktop. Es stehen Ihnen folgenden Funktionen zur Verfügung:

Windows Systeminformationen  
Laufwerksdienste  
Clipboard Dienste  
Große Dateiübersicht

Taskmanager  
DOS Befehlsbibliothek  
Objektmanager (OLE Server)  
Windows Systemdienste



## **PCC Referenz: Lizenzbedingungen**

### **BENUTZER LIZENZ:**

Alle Besitzer einer Shareware Version sind nicht im Besitz einer Benutzerlizenz, diese wird erst mit der Registrierung und dem damit verbundenen Erhalt der Vollversion erteilt. Für alle Shareware Benutzer gilt aber auch die Klausel **BESCHRÄNKTE GEWÄHRLEISTUNG**.

Eine Benutzerlizenz erlaubt einem Benutzer den Gebrauch von **PCC for Windows** nur auf einem Computer. Registrierte Benutzer können das Programm auch auf anderen, Ihnen gehörenden, Computern installieren, dürfen das Programm aber nur auf einem Computer zur gleichen Zeit am gleichen Ort benutzen, vergleichbar der Benutzung eines Buches.

Sie dürfen die Software weder vermieten oder verleihen. Beim Verkauf Ihrer Benutzerlizenz müssen alle Sicherungskopien und Updates der Software, sowie alle Handbücher, mit übergeben werden. Ausgenommen hiervon sind Shareware Versionen. Shareware Versionen dürfen weitergegeben werden. Der Käufer muß sich mit den Regeln dieser Benutzer Software Lizenz schriftlich einverstanden erklären.

Das Programm darf nicht in Verbindung mit anderen Produkten oder anderer Software ohne die ausdrückliche schriftliche Genehmigung des Autors oder des Vertriebspartners verkauft werden. Das Programm darf nicht auf Compact-Disk (CD) oder als Bestandteil eines Programm-Pakets verkauft werden, es sei denn es wurde eine entsprechende Vereinbarung getroffen.

Das Programm, die Programmressourcen, Hilfstexte und die Dokumentation dürfen in keiner Weise verändert und auf keine Art zurückübersetzt werden.

### **BESCHRÄNKTE GEWÄHRLEISTUNG:**

Die Benutzung des Programms **PCC for Windows** erfolgt auf eigene Gefahr. Der Autor oder der Vertriebspartner kann unter keinen Umständen haftbar gemacht werden für Schäden, die in irgendeinem Zusammenhang mit der Benutzung von **PCC for Windows** entstehen, weder für Schäden an der Hardware oder der Software, noch für sonstige Schäden (insb. Schäden durch entgangenen Gewinn, Betriebsunterbrechung, Verlust von geschäftlichen Daten oder Informationen oder aus ähnlichen anderen finanziell gearteten Verlusten). Es besteht kein Anspruch gegen den Autor oder seinen Vertriebspartner bezüglich einer Beseitigung etwaiger Programmfehler, obwohl natürlich jeder Hinweis dankbar entgegengenommen wird.

Diese Vereinbarung ist Grundlage einer jeden Benutzung von **PCC for Windows**. Eine Benutzung der Software **PCC for Windows** ohne das Anerkennen dieser Benutzerlizenzbedingungen wird nicht gestattet. Für eventuell auftretende weitere Fragen steht Ihnen die Firma [PaSch Video](#) gern zur Verfügung.

## Hilfe mit der Maus auswählen



Wenn Sie im PCC Desktop auf das Fragezeichen klicken, gelangen Sie direkt in den PCC Bildsuche Modus in dem Sie Hilfe, durch anklicken, erhalten können.



### Auswahl des aktuellen Laufwerks



Durch Klick auf die Combo Box (Pfeil nach unten Taste) erhalten Sie eine Übersicht aller verfügbaren Laufwerke. Sie wählen das gewünschte Laufwerk einfach durch anklicken aus. Die für das ausgewählte Laufwerk gültige Gesamtkapazität wird links neben der Combo Box angezeigt

## Anzeige der Laufwerksauslastung



Der Balken verschafft Ihnen einen optischen Überblick zur Kapazitätsauslastung des angewählten Laufwerks. Grün signalisiert freie Kapazität, Rot signalisiert belegte Kapazität. Für genauere Informationen über die Laufwerksauslastung klicken Sie auf den Knopf für [Plattenstatistik](#). Sie finden diesen Knopf in der [Windows System Information](#).

### **Anzeige zusätzlicher Dateinformationen**

Erstellt am 06/01/1993 um 21:09:16

In diesem Bereich wird das Dateierstellungsdatum und die Dateierstellungszeit der zuletzt selektierten (angeklickten) Datei angezeigt.

### **Anzeige der freien Laufwerkskapazität in Bytes**

151629824 Bytes frei

Dieses Feld zeigt die noch zur Verfügung stehende Kapazität auf dem angewählten Laufwerk an.

### **Anzeige der Dateianzahl im selektierten Verzeichnis**

76 Datei(en)

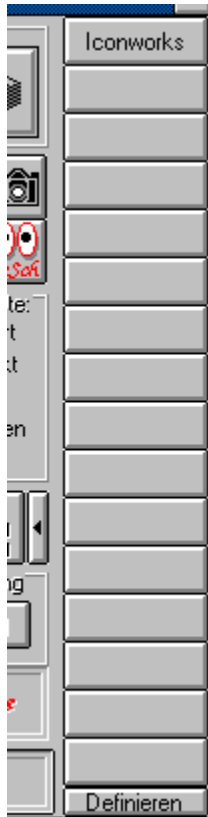
Dieses Feld zeigt die Anzahl der Dateien im momentanen Unterverzeichnis, unter Berücksichtigung der angewählten Dateiattribute, an.



## PCC Referenz: Button Bar (Programmleiste)



Durch Klick auf den  Button wird die Button Bar ein bzw. ausgeblendet.



In der Button Bar können Sie bis zu 16 Programme jeweils einem Button (Schaltfläche) zuweisen. Zur Neuanlage eines Programms gehen Sie wie folgt vor: Klicken Sie auf den Button **Definieren** und dann auf den Button den Sie einrichten möchten. Es erscheint jetzt das Definitionsfenster. Hier können Sie den Buttonname und den Programmpfad+Programmname eingeben. Ein Buttonname kann bis zu 12 Zeichen lang sein. Sie können jedem Button auch einen **Hot-Key** zuweisen. Hierzu geben Sie vor einem beliebigen Buchstaben im Button Name ein **&** Zeichen ein, z.B.: **&Clock** . In dem dann angezeigten Button erscheint das Wort **Clock** (das vorher mit dem & Zeichen markierte C ist unterstrichen). Sie können die unter Clock hinterlegte Funktion nun auch jederzeit über Ihren Hot-Key **ALT-C** aufrufen. Die Button Bar muß dazu nicht eingeblendet sein!. - Wollen Sie den gewünschten Pfad/Dateinamen nicht direkt eingeben, können Sie über den **Browser** auch direkt eine Datei per Klick anwählen. **Achtung!** die Angaben werden erst nach einem Klick auf den **OK** Button gesichert, dies gilt auch nach dem Löschen von Buttondaten. Sollte Ihnen die Anzahl der definierbaren Knöpfe nicht ausreichen, so steht Ihnen zusätzlich auch noch WinWeb zur Verfügung. Wollen Sie Programme einbinden denen Sie bei jedem Aufruf Parameter mit übergeben wollen, dann verwenden Sie für diese Programme die Userbuttons, da hier eine Parameterangabe zur Laufzeit möglich ist. Eine feste Parameterübergabe ist allerdings auch in WinWeb möglich.

## Definitionsfenster zur Button Bar

Programmleiste (Definition)

Button Text  
Iconworks

Befehlszeile  
C:\WIN31\ICONWRKS.E

Definition für Knopf: 1

OK

Abbruch

Browse

Entf.

Mit dem Definitionsfenster können Sie die entsprechenden Angaben zum Programmstartknopf machen. Mit dem **OK** Button werden Ihre Angaben gespeichert. **Abbruch** verwirft alle gemachten Angaben und Änderungen und beendet das Definitionsfenster. **Entf.** löscht alle Einträge und macht den Button wieder neutral (wenn Sie wieder einen neutralen Button haben möchten vergessen Sie nach **Entf.** nicht den Klick auf den **OK** Button). Mit **Browse** können Sie die gewünschte Datei per Klick auswählen.



## **PCC Referenz: OS2 Verwendung**

Für eine Nutzung unter OS/2 erwerben Sie bitte die Version PCC V2.4g for Windows 3.1x





## **PCC Referenz: Chicago bzw. Windows95 Unterstützung**

Dies ist die Vollversion von PCC for Windows95. Diese Version unterstützt komplett die langen Dateinamen. Sollten Sie noch die Final BETA oder FINAL benutzen, so empfehlen wir Ihnen dringend ein Update.



## **PCC Referenz: Info zur Registrierungskarte**

Damit Sie als Vollversionsbesitzer in den Genuß einer telefonischen Hotline und des Update Service kommen, ist es für Sie unerläßlich Ihre Registrierung abzuschicken. Damit Sie als Shareware Benutzer das Programm dauerhaft, legal, nutzen können und damit Sie die neueste PCC Version erhalten ist für Sie eine Registrierung ebenfalls unerläßlich. Drucken Sie dazu einfach als erstes die Registrierungskarte aus. Dafür klicken Sie einfach das Menü *Registrierungskarte* an, wählen dann *Zeige Registrierungskarte* und klicken dann auf den *Ausdruck* Button. Füllen Sie das ausgedruckte Formular aus und schicken Sie es ab. Ihren zukünftigen Serviceleistungen steht nun nichts mehr im Wege. Sie erhalten Ihre aktuelle PCC Version dann umgehend per Post.

REGISTRIERUNGSFORMULAR für PaSch Command Center for Windows 95

Abs.: \_\_\_\_\_  
\_\_\_\_\_  
\_\_\_\_\_

**408**      **Firma PaSch Video**      **Tel: 0171 50 22**  
         **Peter Patzwaldt und Ina Schäfer GbR**  
         **Friedrichstraße 17**  
         **35683 Dillenburg**

Ich möchte mich hiermit als Benutzer für PCC for Windows95 V1.3  
Vollversion registrieren lassen:

Es wird ausschließlich auf 1,44MB Disketten ausgeliefert!

- Ich bin im Besitz von QuickWinfile und wünsche ein Update auf PCC DM 29,-
- Ich bin im Besitz einer registrierten PCC Version, wünsche Update DM 19,-
- Ich habe noch nicht gezahlt und erbitte Registrierung+Berechnung DM 39,-
- Ich habe PCC als Sharewareversion bei folgendem Händler bezogen: DM 39,-
- Ich habe PCC als Vollversion bei folgendem Händler bezogen:

\_\_\_\_\_  
\_\_\_\_\_  
\_\_\_\_\_  
\_\_\_\_\_

Mit meiner Unterschrift erkenne ich die PCC Lizenzvereinbarung an  
(aufgeführt in jeder PCC Hilfe Datei). Der Versand erfolgt per Post-NN  
zuzüglich 10,- DM Porto/Verpackung/NN-Gebühr.

\_\_\_\_\_, den \_\_\_\_\_

\_\_\_\_\_  
(Unterschrift)

Sie erhalten von uns eine Rechnung mit der neuesten PCC Version per Post-NN

### **Probleme mit anderen Desktopsystemen**

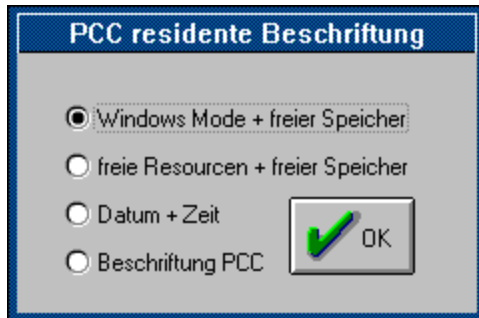
Sollten Sie anstelle der Task Bar andere Desktop Systeme einsetzen kann es zu Problemen kommen. Sollte bei Ihnen solch ein Fall eintreten, dann können Sie PCC in einer anderen Betriebsart starten, die eine gemeinsame Benutzung ermöglicht.

In solch einem Fall gehen Sie wie folgt vor:

Klicken Sie das PCC Starticon mit der rechten Maustaste an. Wählen Sie nun **Eigenschaften** an. Fügen Sie unter **Befehlszeile** ein Leerzeichen und die Buchstabenfolge **/PCT** hinzu. Klicken Sie auf **OK**. Beim nächsten Start von PCC (über das so veränderte Starticon) läuft PCC mit der anderen Desktopoberfläche einwandfrei zusammen.



## PCC Referenz: Residente Iconbeschriftung



Die Information die Ihnen im residenten Zustand von PCC angezeigt wird, lässt sich von Ihnen einstellen. Sie können eine der vorgegebenen Anzeigearten auswählen (siehe nebenstehende Grafik). Sie erreichen diese Einstellungsmöglichkeit über die Windows Systemdienste.




## PCC Referenz: WinWeb



Das Zusatzprogramm WinWeb soll Ihnen als ständige Arbeitsplattform dienen. Als zusätzliche Leistungsmerkmale sind folgende Features vorhanden: **Sechs Knopfebene** - Die zuletzt gewählte Knopfebene bleibt aktiv, auch beim nächsten Start von WinWeb - **Zusätzlich direkter Zugriff auf PCC oder Windows Explorer** - **Direkter Knopf für DOS Ebene** - **Tiptext Hilfe wenn Mauszeiger länger als 5 s auf einem Knopf verweilt (Funktion schaltbar)**. **Empfehlung: Binden Sie WinWeb in Ihre Autostart Gruppe ein. Sie verfügen somit über alle notwendigen Funktionen bei minimalstem Ressourcenverbrauch (2-5%). Im Bedarfsfall können Sie PCC oder den Windows Explorer per Klick direkt aufrufen. Auf diese Art und Weise erreichen Sie maximale Leistung bei minimalem Ressourcenverbrauch.** Soll WinWeb immer sichtbar sein (always on top Betrieb), dann klicken Sie auf das Auswahlkästchen "OT". Bei der Knopfdefinition wird Drag + Drop von allen Stellen (Explorer/Desktop) unterstützt. Ziehen Sie einfach das gewünschte Objekt auf das Definitionsfenster und lassen es fallen. Das neue WinWeb 32 unterstützt an allen Stellen die langen Dateinamen. Zur Objektunterstützung



klicken Sie auf den  Knopf. Es werden alle Dateiobjekte direkt angezeigt. Durch Doppelklick auf den jeweiligen Dateinamen kann die Datei bearbeitet bzw. ausgeführt werden (entsprechende Verknüpfung vorausgesetzt). Ein Klick auf den "Auf Desktop" Knopf öffnet ein Fenster das alle Objekte Drag&Drop fähig anzeigt.

Von WinWeb aus läßt sich PCC direkt über den PCC Button starten. In PCC ist ein WinWeb Button vorhanden, der WinWeb startet. Somit können Sie komfortabel zwischen WinWeb und PCC hin und herschalten.



## **PCC Referenz: Lange Dateinamen**

In diesem Feld wird der lange Dateiname des momentan angewählten Verzeichnis bzw. Datei angezeigt.

Beachten Sie, daß solange noch eine Datei selektiert ist kein langer Verzeichnisname angezeigt werden kann.

Lange Dateinamen werden bei folgenden Aktionen unterstützt:

- Verzeichnis neu anlegen, löschen, umbenennen
- Datei löschen, umbenennen, Dateiattribute
- Datei kopieren, verschieben
- Texteditor, Zwischenablage speichern

Solange die gängigen Packer ARJ,PKZIP,LHA noch keine langen Dateinamen unterstützen werden hier weiter kurze Namen verwandt (PCC wandelt hier lange Dateinamen automatisch in kurze um).



## PCC Referenz: Lange Dateinamen Selektionshilfe



Wenn Sie auf diesen Knopf klicken erscheint eine Selektionshilfe, die kurze und lange Dateinamen gleichzeitig anzeigt. Dies kann insbesondere dann sinnvoll sein, wenn die Namen sehr lang sind und anhand ihrer Kurzderivate nicht mehr unterschieden werden können. Klicken Sie die gewünschte Datei an und klicken auf **OK**. Die Datei wird nach PCC übernommen.





## **PCC Referenz: Internet Angebot**

Wenn Sie über einen Internet Anschluß verfügen, dann können Sie auf einfachste Art auf unser Service Programm zugreifen. Hier stehen Ihnen Downloadmöglichkeiten, Bugfixes, Infos usw. zur Verfügung. Außerdem können Sie direkt (per E-mail) mit uns in Kontakt treten.

Sie müssen dazu lediglich über einen WWW-Browser verfügen und schon kann es losgehen:

**<http://ourworld.compuserve.com/homepages/PaSchVideo>**

oder

**<http://members.aol.com/PaSchVideo/homepage.htm>**

