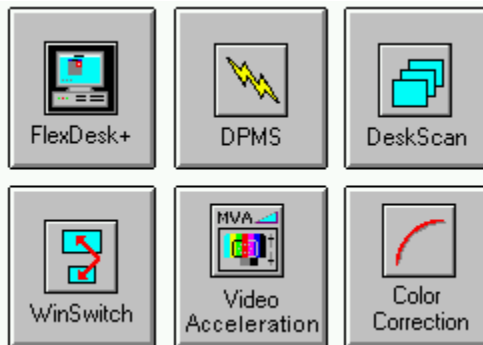




Système d'aide de l'accélérateur graphique *mach64*

Le système d'aide de l'accélérateur graphique *mach64* vous souhaite la bienvenue. Si vous installez un produit *mach64* pour la première fois, prenez le temps nécessaire pour passer le système en revue et vous familiariser avec toutes les fonctionnalités de la carte.



Lorsque vous êtes dans un dialogue d'aide sur un sujet particulier, il suffit de cliquer sur l'icône du titre pour revenir à une section principale du système d'aide.



FlexDesk+



DPMS



DeskScan



WinSwitch



Color
Correction

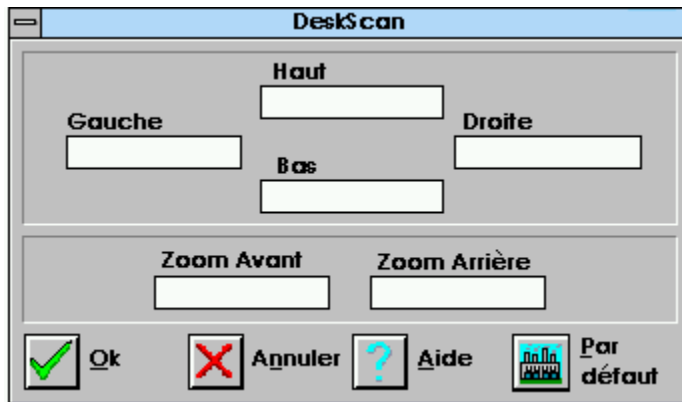


Motion Video



Panneau de configuration DeskScan

DeskScan vous permet de contrôler votre [Bureau virtuel](#) à l'aide des touches du clavier. Pour de plus amples informations sur le Panneau de contrôle DeskScan, cliquez sur la fenêtre ci-dessous ou référez-vous à [Introduction](#).



Fonctions Zoom

Les fonctions Zoom permettent d'agrandir l'affichage du bureau lorsque vous exécutez plusieurs applications ou l'affichage de texte/images afin de pouvoir le lire avec plus de facilité. Voir aussi [Zoom](#) et [Combinaisons de touches](#) pour de plus amples informations.

Fonctions Panoramique

Les fonctions Panoramique vous permet d'afficher les parties invisibles de l'image à l'écran. Voir aussi [Panoramique](#) et [Combinaisons de touches](#) pour de plus amples informations.

Boutons du panneau de configuration

Utilisez ces boutons pour enregistrer la séquence et quitter le panneau. Voir aussi [Boutons du panneau de configuration](#) pour de plus amples informations.



Introduction

L'image affichée à l'écran est une « fenêtre » représentant uniquement une partie du bureau virtuel complet. Lorsque vous sélectionnez une Taille de bureau supérieure à la Taille d'écran dans le Panneau de configuration FlexDesk+, la fonction [Bureau virtuel](#) est automatiquement activée.

Vous pouvez utiliser le Panneau de configuration DeskScan pour assigner six touches rapides aux fonctions [Panoramique](#) et [Zoom](#). Les touches alphanumériques peuvent être assignées en utilisant n'importe quelle combinaison des touches <ALT>, <CTRL> et <MAJ>. Voir aussi [Combinaisons de touches](#) pour de plus amples informations.

Pour afficher les parties invisibles du bureau virtuel, effectuez un Panoramique de l'écran à l'horizontale ou à la verticale. Pour ce faire, déplacez le curseur de la souris vers un des bords de la fenêtre.

Le panneau DeskScan inclut aussi une fonction Zoom qui n'est pas accessible avec la souris. La fonction Zoom Avant agrandit l'image au détriment de la taille du bureau tandis que Zoom Arrière agit à l'inverse. Les zones auxquelles la fonction peut être appliquée dépend des paramètres relatifs de la Taille d'écran et de la Taille de bureau dans le FlexDesk+.

Remarque : les fonctions Panoramique et Zoom ne fonctionnent qu'avec les applications sous Windows. Dans les fenêtres DOS sous Windows, les combinaisons de touches reviennent à leur définition dans le DOS pour des raisons de compatibilité.



Combinaisons de touches

Une combinaison de touches consiste à associer des touches et des noms de touche à une fonction du DeskScan.

► Pour créer une combinaison de touches :

Tapez CTRL et/ou ALT, le nom de la touche et, si vous le souhaitez, MAJ dans les zones d'option associées aux fonctions Panoramique et Zoom. Par exemple, pour assigner la fonction Zoom Avant à la combinaison de touches CTRL + MAJ + ORIG, il suffit de taper CTRL + MAJ + ORIG dans la zone Zoom Avant de DeskScan.

Les noms de touche disponibles sont les suivants :

■ GAUCHE, DROITE, HAUT, BAS



ORIG, FIN



F1 à F24



A à Z



0 à 9



ESPACE, SUPPR

Vous devez OBLIGATOIREMENT utiliser CTRL ou ALT dans les combinaisons de touches. Dans la mesure du possible, choisissez des combinaisons qui ne sont pas utilisées dans les autres applications de votre système.

Remarque : Les touches CTRL, ALT et MAJ peuvent être saisies dans n'importe quel ordre et les signes + peuvent être remplacés par des espaces. Les seules lettres nécessaires à l'identification du nom de la touche suffisent. (Par exemple, pour assigner ALT+DROITE à Panoramique Droite, il vous suffit de taper 'AL DR' dans la zone correspondante).



Boutons du panneau de configuration

Les boutons de contrôle situés au bas du panneau de contrôle remplissent les fonctions suivantes :

Par défaut Assigne les touches par défaut au DeskScan.

Aide Active le système d'Aide du DeskScan.

OK Confirme l'assignation des touches et quitte le panneau.

Annuler Quitte le panneau sans enregistrer les modifications.



Fonctions Panoramique

Lorsque vous utilisez un [Bureau virtuel](#), ces fonctions vous permettent de vous déplacer à des endroits du bureau qui sont invisibles à l'écran. La nouvelle [Combinaison de touches](#) est immédiatement activée (avant de refermer le bureau ATI). Vous avez toujours la possibilité de cliquer sur le bouton Par défaut pour revenir aux paramètres par défaut.

Pan Haut Déplace la « fenêtre » vers le haut en appuyant sur la combinaison de touches définie par l'utilisateur. Par exemple : < ALT > + < ↑ >

Pan Gauche Déplace la « fenêtre » vers la gauche en appuyant sur la combinaison de touches définie par l'utilisateur. Par exemple : < ALT > + < ← >

Pan Droite Déplace la « fenêtre » vers la droite en appuyant sur la combinaison de touches définie par l'utilisateur. Par exemple : < ALT > + < → >

Pan Bas Déplace la « fenêtre » vers le bas en appuyant sur la combinaison de touches définie par l'utilisateur. Par exemple : < ALT > + < ↓ >

Remarque : n'assignez pas la même combinaison de touches à plus d'une fonction. Evitez également d'assigner la même combinaison de touches des fonctions de DeskScan et de WinSwitch . Dans ce cas, la fonction de DeskScan a toujours priorité.



Fonctions Zoom

Ces fonctions vous permettent d'agrandir la zone pour en faciliter la lecture ou de la réduire afin d'afficher une partie plus importante du bureau. La nouvelle Combinaison de touches est immédiatement activée (avant de refermer le bureau ATI). Vous avez toujours la possibilité de cliquer sur le bouton Par défaut pour revenir aux paramètres par défaut.

Zoom Avant Agrandit l'image à l'écran en utilisant la combinaison définie par l'utilisateur. Par exemple : < ALT > + < ORIG >.

Zoom Arrière Affiche une partie plus importante du bureau virtuel utilisant la combinaison définie par l'utilisateur. Par exemple : < ALT > + < FIN >.

Remarque : n'assignez pas la même combinaison de touches à plus d'une fonction. Evitez également d'assigner la même combinaison de touches des fonctions de DeskScan et de WinSwitch . Dans ce cas, la fonction de DeskScan a toujours priorité.



Panneau de configuration DPMS

Le panneau de configuration DPMS permet de programmer la mise en veilleuse de votre moniteur compatible DPMS lorsque vous utilisez *mach64*. Pour de plus amples informations, lisez la rubrique ci-dessous ou référez-vous à [Introduction](#).



Configuration

Saisissez les paramètres de mise en veilleuse dans ce dialogue. Voir aussi [Configuration des paramètres](#) pour de plus amples informations.

Boutons du panneau de configuration

Utilisez ces boutons pour enregistrer la séquence de mise en veilleuse et quitter le panneau de configuration. Voir aussi [Boutons du panneau de configuration](#) pour de plus amples informations.



Introduction

Si vous possédez un moniteur compatible aux normes VESA DPMS, la fonction DPMS permet de le mettre en veilleuse afin d'économiser de l'énergie.

La mise en veilleuse intervient lorsque le clavier ou la souris n'ont pas été utilisés pendant une période déterminée. Trois types d'interruption sont proposés pour la consommation d'énergie : veilleuse, repos et arrêt. L'économie d'énergie dépend, à ce stade, des normes adoptées par le fabricant du moniteur.

Avertissement

Les moniteurs ne répondant pas aux normes VESA DPMS peuvent être sérieusement endommagés si vous activez cette fonction.



Configuration des paramètres

Tapez les **Délais** dans les zones Veilleuse, Repos ou Arrêt (ou bien rétablissez les délais par défaut en cliquant sur le bouton Par défaut). Le moniteur passera successivement d'un stade à l'autre en fonction des valeurs sélectionnées. Par exemple, si vous choisissez les paramètres suivants :

Veilleuse	15
Repos	30
Arrêt	60

...le moniteur passe en veilleuse après 15 minutes d'inactivité, puis au repos après 30 minutes et enfin à l'arrêt après 60 minutes.

Si vous omettez un des paramètres, le mode correspondant ne sera jamais activé. Si aucun paramètre n'est sélectionné, le DPMS est désactivé.

Lorsque vous confirmez les paramètres du panneau de configuration en cliquant sur OK, ils sont activés immédiatement (même avant de quitter le bureau ATI).

Remarque :



Les paramètres DPMS sous Windows NE s'appliquent PAS quand vous travaillez dans une fenêtre DOS pleine page.



Certaines configurations DPMS n'admettent que certains délais bien précis. Celles-ci retiennent la valeur permise immédiatement supérieure aux délais sélectionnés.



N'utilisez pas d'économiseur d'écran avec le DPMS, car il interceptera l'activité du clavier ou de la souris et ne permettra pas au DPMS de

fonctionner normalement .



Boutons du panneau de configuration

Les boutons de contrôle situés au bas du panneau de configuration remplissent les fonctions suivantes :

OK

Confirme les modifications apportées aux paramètres et sort du panneau. Lorsque vous appuyez sur OK dans le panneau de contrôle DPMS, les changements sont enregistrés dans le fichier SYSTEM.INI et, éventuellement, dans le fichier de paramétrage que vous éditez.

Annuler

Quitte le panneau sans enregistrer les changements.

Aide

Active le système d'Aide du panneau de configuration DPMS.

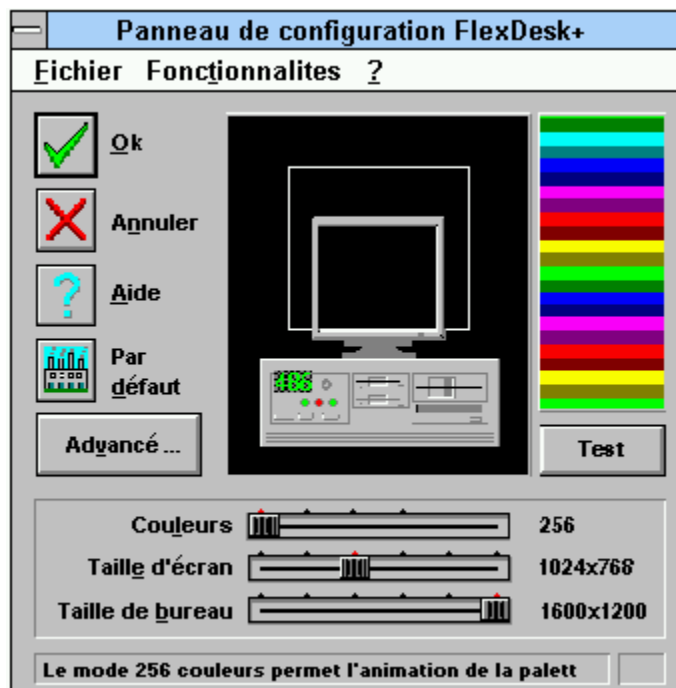
Par défaut

Sélectionne les paramètres par défaut, un moyen pratique de revenir aux paramètres d'usine.



Panneau de configuration FlexDesk+

Ce panneau est utilisé pour configurer votre accélérateur graphique *mach64* pour Windows. Pour de plus amples informations sur le FlexDesk, cliquez sur la fenêtre ci-dessous ou référez-vous à [Introduction](#).



Barre de menus

Cette barre affiche les commandes disponibles sur le panneau de commandes. Voir aussi [Barre de menus](#) pour de plus amples informations.

Réglettes

Ces commandes vous permettent de régler l'apparence des couleurs de votre écran et de votre bureau. Voir aussi [Réglettes](#) pour de plus amples informations.

Exemple de moniteur

Il s'agit d'une représentation visuelle de la taille de votre écran et de votre bureau. Les réglettes permettent de modifier cette représentation. Voir aussi [Guides visuels](#) pour de plus amples informations.

Exemple de palette

Il s'agit d'une représentation visuelle des couleurs disponibles. Les réglettes permettent de modifier cette représentation. Voir aussi [Guides visuels](#) pour de plus amples informations.

Bouton Test

Ce bouton vous permet de visualiser les modifications que vous avez apportées à l'affichage. Voir aussi [Mode Test](#) pour de plus amples informations.

Bouton Avancé

Ce bouton permet d'accéder aux paramètres avancés du panneau de configuration.
Voir aussi [Paramètres avancés](#) pour de plus amples informations.

Boutons du panneau de configuration

Ces boutons permettent de quitter le panneau de configuration et d'appliquer les changements effectués. Voir aussi [Boutons du panneau de configuration](#) pour de plus amples informations.

Barre d'état

Cette barre affiche les informations relatives à votre sélection courante.



Introduction

Le panneau de configuration FlexDesk+ est utilisé pour configurer votre accélérateur graphique *mach64* fonctionnant sous Windows. Ses réglettes permettent de définir les paramètres de [Couleurs](#), de [Taille d'écran](#) et de taille de bureau.

Seules pourront être utilisées les tailles d'écran installées préalablement à l'aide du [Programme INSTALL](#).

Les changements opérés au niveau de panneau de Configuration FlexDesk+ sont immédiats et restent en vigueur au cours des sessions suivantes de Windows

Remarque : vous devez relancer Windows pour activer les changements effectués avec les [Touches directes](#) définies dans le [Panneau de configuration DeskScan](#) ou dans le [Panneau de configuration Switch](#).



Barre de menus

La barre de menus du panneau de configuration FlexDesk+ contient les sous-menus **Fichier**, **Fonctionnalités** et **Aide**.

Menu Fichier :

Commande	Fonction
Ouvrir	Ouvre un Fichier de paramètres existant.
Enregistrer	Enregistre les paramètres courants dans le fichier de paramétrage actif.
Enregistrer sous	Enregistre les paramètres courants dans un autre fichier de paramétrage que vous pouvez renommer.
Quitter	Quitte le panneau de configuration FlexDesk+. Pour quitter sans enregistrer les changements, utilisez le bouton Annuler ou la touche ECHAP.

Menu Fonctionnalités :

Commande	Fonction
Par défaut	Rétablit tous les paramètres d'usine du FlexDesk+.
Avancé+	Permet d'accéder aux paramètres avancés du panneau de configuration FlexDesk+.

Menu Aide :

Commande	Fonction
Contenu	Permet d'accéder au système d'aide du panneau de configuration FlexDesk+.

A propos de

Affiche les informations sur la version du produit.

Voir aussi :

[Utilisation des fichiers de paramètres](#)



Guides visuels

L'**exemple de moniteur** et l'**exemple de palette de couleurs** vous permettent d'observer l'effet des couleurs lorsque vous réglez le nombre de [Couleurs](#), la [Taille d'écran](#) et la taille du bureau.

Exemple de palette de couleurs

L'exemple de palette de couleurs affiche le plus fidèlement possible les couleurs disponibles lorsque vous utilisez les réglettes des couleurs.

Exemple de moniteur

L'exemple de moniteur vous permet de visualiser les paramètres associés à la taille d'écran et du bureau en prenant le bureau de Windows comme point de référence. Par exemple, lorsque vous augmentez la taille de votre écran, l'exemple de moniteur s'agrandit et affiche une partie plus importante du bureau de Windows.

Lorsque la taille du bureau est supérieure à celle de l'écran, le bureau de Windows s'étend au-delà des limites du cadre de l'exemple de moniteur. Ce paramètre vous donnerait un [Bureau virtuel](#) - c'est-à-dire un bureau d'une taille supérieure à celle de l'écran.

Remarque : il est impossible d'avoir un bureau aux tailles inférieures à celles de l'écran. Dans un tel cas, la réglette « saute » au paramètre le plus proche pour éviter ce genre de situation.



Boutons du panneau de configuration

Ces boutons vous permettent de quitter le panneau et d'activer les changements.

OK

Confirme tous les changements apportés aux paramètres et quitte le panneau. Lorsque vous appuyez sur OK dans le panneau de configuration FlexDesk+, les changements sont enregistrés dans le fichier [SYSTEM.INI](#), et (éventuellement) dans tout autre fichier de paramétrage que vous éditez.

Annuler

Quitte le panneau de configuration sans enregistrer les changements.

Aide

Active le système d'Aide du panneau de configuration FlexDesk+.

Par défaut

Sélectionne les paramètres par défaut, un moyen pratique de revenir aux paramètres d'usine.



Mode Test

Lorsque vous cliquez sur le bouton Test, votre moniteur passe au mode sélectionné sans quitter le panneau de configuration pendant 10 secondes ou jusqu'à ce que vous cliquiez sur Fin du test, sur OK ou sur Annuler. Tous les autres boutons et réglettes du panneau sont désactivés pendant le test.

Si les nouveaux paramètres répondent à vos besoins, cliquez sur le bouton OK pour sortir de FlexDesk+ et le nouveau mode sera activé immédiatement. Ces paramètres seront toujours en vigueur la prochaine fois que vous exécuterez Windows.

Si vous souhaitez repasser au mode antérieur, cliquez sur le bouton Fin du test et l'affichage reprendra sa forme initiale. Cliquez sur le bouton Annuler pour quitter FlexDesk+ sans modifier l'affichage.

Remarque : pour pouvoir procéder à un test, le [Panneau de configuration WinSwitch](#) doit être activé.



Réglettes

Trois réglettes - Couleurs, Tailles d'écran et Taille de bureau - se trouvent au bas du panneau de configuration FlexDesk+. Elles permettent de régler les paramètres d'affichage que vous souhaitez utiliser.

La position des réglettes indique les paramètres qui seront en vigueur la prochaine fois que vous exécuterez Windows. Les paramètres courants sont indiqués par un repère rouge sur chacune des réglettes. (Toute modification dynamique des modes par le [Panneau de configuration WinSwitch](#) ou le [Panneau de configuration DeskScan](#) entraîne une modification de ces paramètres).

Lorsque vous déplacez les curseurs des réglettes, vous constatez qu'ils prennent une couleur grise estompée lorsque vous parvenez à un certain rapport couleur/taille. Cela signifie que ces paramètres sont incompatibles avec les paramètres courants des autres réglettes. Si vous relâchez la réglette estompée, les autres réglettes « sautent » à la position vous permettant d'effectuer votre sélection. Les tailles de l'écran et du bureau ainsi que les couleurs dépendent de votre [Carte graphique](#).

Remarque : la taille du bureau doit être supérieure ou égale à la taille de l'écran. Par conséquent, vous constaterez qu'un réglage de la taille de l'écran entraîne un réglage automatique de la taille du bureau.

Les réglettes de couleurs vous permettent de sélectionner 256 couleurs, 32K couleurs, 65K couleurs, ou 16.7M couleurs. Elles déterminent le nombre de couleurs pouvant être affichées simultanément à l'écran.

Résolution	Nombre de couleurs			
	256	32K	65K	16.7M
640x480	Oui	Oui	Oui	Oui
800x600	Oui	Oui	Oui	Oui
1024x768	Oui	Oui	Oui	
1152x768	Oui			
1280x1024	Oui			

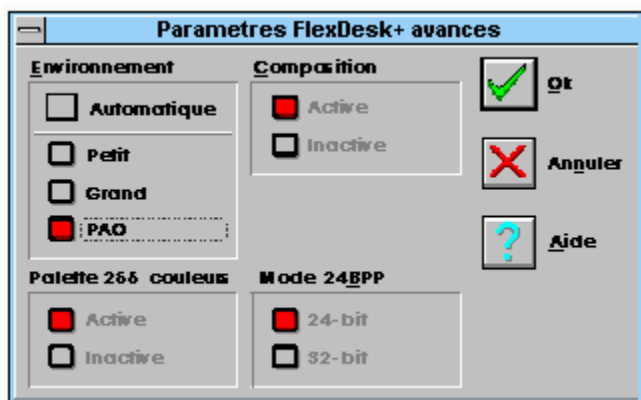
Oui = supportée par les cartes de 2 et 4 Mo

4MB = supportée uniquement par les cartes de 4 Mo



Paramètres avancés

Le bouton Avancé du panneau de configuration FlexDesk+ permet d'accéder aux paramètres avancés mentionnés ci-dessous. Pour de plus amples informations sur ce panneau, cliquez sur la section de la fenêtre pour laquelle vous souhaitez obtenir des renseignements supplémentaires :



Remarque : certaines options et fonctionnalités (en gris estompé) ne sont peut-être pas disponibles, car elles dépendent de la [Taille d'écran](#) , de la taille du bureau et du nombre de [Couleurs](#) sélectionnées dans le panneau principal ou de la combinaison des paramètres définis dans le panneau avancé. (Pour de plus amples renseignements sur les restrictions, consultez les informations relatives à chacun des paramètres).



Paramètres d'environnement

Utilisez les cases à cocher Environnement pour spécifier les [Points logiques par pouce](#) ou LDPI de votre affichage. Il s'agit de points logiques et non de points physiques. Le nombre de points physiques par pouce dépend de la taille de votre moniteur et de la taille sélectionnée.

Si la case Automatique est cochée, le paramètre est sélectionné pour vous en fonction de la taille d'écran : Petite police pour 640 x 480 et 800 x 600 et Grande police pour toutes les autres tailles.

Si vous avez des difficultés à lire les petites polices de caractères, utilisez les paramètres Grande police ou PAO, même pour un écran de petite taille. Par ailleurs, si vous souhaitez afficher plus de texte à l'écran, utilisez Petite police, même sur un écran de grande dimension.

Petite police - (96 LDPI, VGA Standard)
Grande police - (120LDPI, 8514 Standard)
PAO - (128 LDPI, Desktop Publishing)



Paramètres de la palette de 256 couleurs

Cette option est uniquement disponible lorsque vous sélectionnez le mode 256 couleurs sur le panneau principal. Lorsqu'elle est désactivée, la [Palette](#) de couleurs ne peut être modifiée. Quand elle est activée, elle peut être modifiée par les programmes d'application. Windows est plus rapide lorsque la palette de 256 couleurs est désactivée.

Activé - Permet à l'application de définir la sélection des couleurs utilisées dans la palette.

Désactivé - L'application fait un choix parmi les couleurs de la palette prédéfinie.



Paramètres de contrôle de la juxtaposition de points de couleurs

Cette option permet de contrôler la juxtaposition de deux couleurs pour donner l'illusion d'en créer une troisième. La palette de 256 couleurs doit être activée pour pouvoir utiliser cette fonction. Deux options sont disponibles :

Activé - Propose les associations de couleurs et les cases de sélection de couleurs des VGA standard.

Désactivé - Permet une juxtaposition subtile plus performante et donne de meilleurs résultats que les VGA standard.

Si vous utilisez le mode 256 couleurs et que vous activez en même temps la palette de 256 couleurs, vous constaterez que votre VGA est particulièrement rapide. Cependant, la fonction de juxtaposition, même si elle ralentit votre VGA, permet d'obtenir des couleurs plus jolies.



Paramètres Modes 24 BPP

Cette option détermine si le mode 16,7 millions de couleurs doit être utilisé en format 24 bpp ou 32 bpp. Le format 32 bits garantit de performances accrues au détriment de la mémoire graphique.

- 24 bits - Sélectionne le format 24 bpp.
- 32 bits - Sélectionne le format 32 bpp.

Utilisation des fichiers de paramétrage

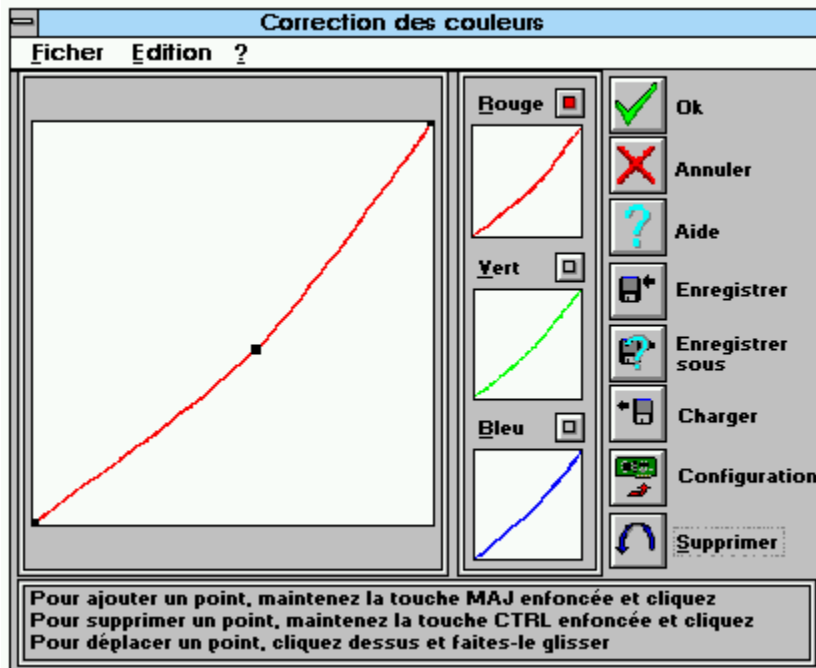
Les [Fichiers de paramétrage](#) permettent de stocker des données particulières afin de pouvoir les rappeler rapidement. Par exemple, si votre éditeur d'images préféré fonctionne mieux en mode 16M couleurs, mais que vous travaillez surtout en mode 256 couleurs, vous pouvez sauvegarder deux fichiers de paramétrage : NORMAL.FLX, et IMAGE.FLX. Pour passer de l'un à l'autre, il suffit d'entrer dans le panneau de configuration FlexDesk+, d'utiliser la fonction Ouvrir fichier pour ouvrir les fichiers NORMAL.FLX ou IMAGE.FLX, et de cliquer ensuite sur le bouton OK pour activer les modifications.

Remarque : si aucun fichier de paramétrage spécifique n'est ouvert, vous éditez en fait les paramètres du fichier [SYSTEM.INI](#).



Panneau de configuration de la correction des couleurs

Ce panneau vous permet de corriger les erreurs d'association de tons de couleurs. Pour de plus amples informations, cliquez sur la partie du panneau de votre choix ou référez-vous à [Introduction](#)



Barre de menus

Cette barre affiche les commandes disponibles sur le panneau de commandes. Voir aussi [Barre de menus](#) pour de plus amples informations.

Fenêtre Edition des couleurs

Cette zone affiche une représentation graphique de la valeur RVB que vous éditez.
Pour de plus amples informations, voir aussi [Editeur de couleurs](#).

Mini-affichages couleurs

Ces zones affichent une représentation graphique de chacune des valeurs RVB. Pour de plus amples informations, voir aussi [Editeur de couleurs](#).

Boutons du panneau de configuration

Ces boutons vous permettent de quitter le panneau de configuration et d'enregistrer votre travail. Pour de plus amples informations, voir aussi [Boutons du panneau de configuration](#).

Barre d'état

Cette zone décrit brièvement comment utiliser l'éditeur de couleur.



Introduction

Le Dosage des couleurs d'écran vous permet de corriger les problèmes d'incohérence entre la valeur réelle de la couleur et l'apparence de cette dernière à l'écran. Plusieurs facteurs comme, par exemple, l'éclairage du lieu de travail ou les changements de couleurs du moniteur, peuvent être à l'origine de ces incohérences. Cette fonction de correction des couleurs est très pratique pour les applications 22 bpp qui requièrent une représentation de couleurs véritables.

Pour doser les couleurs de votre écran, vous aurez besoin :



d'une application graphique dotée d'une palette d'association de couleurs de type professionnel ;



d'une impression photographique pour laquelle vous avez aussi un fichier d'images balayées 24 bpp.

Utilisez l'impression photographique ou la palette d'association de couleurs pour vous référer à son équivalent sur écran. Utilisez des couleurs claires comme points de repère. L'association de couleurs consiste à ajuster les courbes de couleurs du rouge, vert et bleu (RVB). Voir aussi [Editeur de couleurs](#) pour de plus amples informations.

Une couleur véritable est une teinte sélectionnée parmi les 16,7 millions de couleurs de la palette. Elle est composée d'une intensité de rouge sur 256, d'une intensité de vert sur 256 et d'une intensité de bleu sur 256. La couleur de chaque pixel de votre moniteur est déterminé par des valeurs de rouge, de vert et de bleu.



Editeur de couleurs

L'éditeur de couleurs est composé de trois mini-affichages des valeurs RVB et d'une grande fenêtre pour éditer la couleur sélectionnée. Pour chaque courbe de couleurs, l'axe horizontal représente la valeur d'entrée (par exemple, la valeur correspondant au ton de l'original) et l'axe vertical la valeur de sortie (par exemple, la valeur correspondant au ton de l'affichage) La courbe représente toutes les valeurs de l'élément couleur (R,V ou B), la valeur 0 correspondant à la teinte la plus foncée (coin inférieur gauche) et la valeur 255 correspondant à la teinte la plus claire (coin supérieur droit).

Pour modifier la courbe de couleurs, il suffit d'ajouter, de déplacer ou de supprimer des points de contrôle. Ces derniers ancrent la courbe afin d'illustrer le rapport entre les intensités d'entrée et de sortie. L'ajout ou la suppression de points de contrôle permet respectivement de durcir ou d'adoucir la gradation des tons.

Voir aussi :

[Déplacement des points de contrôle](#)

[Ajout et déplacement des points de contrôle](#)

[Enregistrement des paramètres de couleurs](#)



Déplacement des points de contrôle



Pour déplacer les points de contrôle :

1. Placez le curseur sur les points de contrôle et cliquez sur le bouton gauche de la souris.
2. En maintenant le bouton de la souris enfoncé, faites glisser le point de contrôle vers un nouvel emplacement.

Remarque :



Vous ne pouvez pas faire glisser les points au-delà d'un autre point adjacent de la courbe.



Vous ne pouvez pas faire glisser le point situé à l'extrême gauche au-dessus du bord inférieur.



Vous ne pouvez pas faire glisser le point situé à l'extrême droite au-dessous du bord supérieur.



Ajout et suppression des points de contrôle



Pour ajouter un point de contrôle :

Maintenez la touche <MAJ> enfoncée et cliquez sur l'emplacement souhaité sur la courbe à l'aide de la souris.



Pour effacer un point de contrôle :

Maintenez la touche <CTRL> enfoncée et cliquez sur le point à effacer à l'aide de la souris.

L'ajout et la suppression de points de contrôle permet respectivement de durcir ou d'adoucir la gradation des tons.



Enregistrement des paramètres de couleurs

Chaque série de paramètres de courbe RVB peut être enregistrée dans un fichier (appelé fichier gamma ou fichier GAM) à l'aide du bouton **Enregistrer** du panneau de configuration. Plusieurs séries peuvent être enregistrées pour être utilisées avec différents moniteurs ou dans des conditions d'éclairage variables comme, par exemple, l'intensité de la lumière ambiante à différents moments de la journée.

Une table spécifique peut être chargée en sélectionnant le bouton **Charger** et en choisissant le fichier gamma pertinent.



Boutons du panneau de configuration

L'éditeur de couleurs principal comporte une série de boutons vous permettant de choisir quelle courbe éditer. Vous pouvez choisir la couleur en cliquant sur les petites courbes de prévisualisation situées à droite de la courbe principale. Vous pouvez ensuite passer à la fenêtre principale pour éditer la courbe de l'élément couleur sélectionné.

Des boutons-poussoirs se trouvent du côté inférieur droit de la fenêtre principale:

Configuration

Affiche le [dialogue Configuration de la correction des couleurs](#), qui vous permet de déterminer les valeurs de départ de la gradation des couleurs.

Supprimer

Supprime les changements apportés à la courbe courante et rétablit les paramètres précédents.

Enregistrer

Enregistre les paramètres de couleur RVB dans le fichier GAM courant.

Enregistrer sous

Enregistre les paramètres de couleur RVB courant dans un nouveau fichier GAM.

Charger

Charge le fichier GAM à utiliser.

Aide

Affiche l'aide en ligne concernant les commandes et la correction des couleurs.

OK

Confirme les valeurs courantes et referme le dialogue.

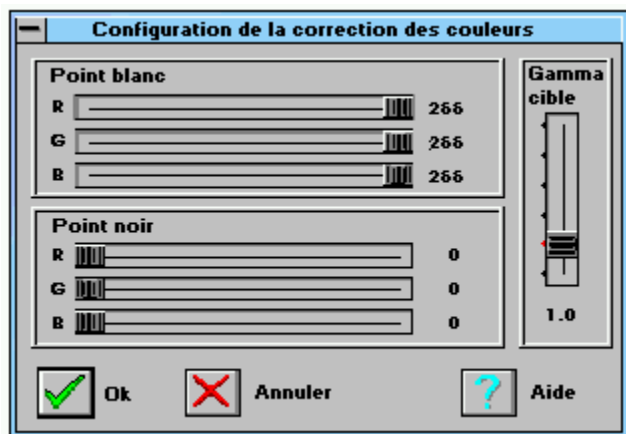
Annuler

Annule les modifications et rétablit les paramètres antérieurs du matériel avant l'affichage de ce dialogue.



Configuration de la correction des couleurs

Ce dialogue sert à configurer la correction des couleurs pour la première fois. Tout changement des paramètres de cette boîte entraîne la création dans le panneau Correction des couleurs de nouvelles courbes des composantes rouge, verte et bleue de la couleur. Ces nouvelles courbes remplacent celles en cours. Il est donc conseillé d'enregistrer les modifications en cours avant d'ouvrir la boîte de dialogue de configuration. Cliquez sur la partie de la fenêtre pour laquelle vous souhaitez des informations



Points blancs et points noirs

L'Erreur ! Signet non défini. Les zones Point blanc et Point noir de la boîte de dialogue servent à déterminer la "noirceur du noir" et la "blancheur du blanc". La réduction de la valeur du point blanc (maximum de 255) augmente la saturation de l'écran (le fait briller davantage) ; un plus grand nombre de couleurs sont saturées. Parallèlement, l'augmentation de la valeur du point noir (minimum 0) décroît la saturation de l'écran.

Gamma cible

Gamma cible sert à étalonner la luminosité et le contraste de la couleur à afficher sur un écran. Le panneau de configuration propose six niveaux d'intensité, 1 étant plat (inchangé). Plus le niveau est élevé, plus le contraste et la luminosité de l'écran sont élevés. Les niveaux sont de 0,8, 1, 1,2, 1,8, 2,0 et 2,2.

Boutons

Aide Affiche l'aide relative à la configuration.

OK Confirme le paramètre courant et referme le dialogue.

Annuler Annule tous les changements et referme le dialogue.



Barre de menus

La barre du menu de correction des couleurs propose les options suivantes :

File Menu :

Commande	Fonction
Ouvrir	Ouvre un fichier de paramétrage de couleurs existant.
Enregistre	Enregistre les paramètres dans un fichier GAM .
Enregistrer sous	Enregistre les paramètres à un endroit ou sous un nom différents
Quitter	Quitte le panneau de configuration.

Menu Edition :

Commande	Fonction
Configuration	Permet d'accéder au dialogue de Configuration de la correction des couleurs .
Supprimer	Annule la dernière opération.

Menu Aide

Commande	Fonction
Contenu	Permet d'accéder à l'aide sur le panneau de configuration.
A propos	Permet d'afficher l'information sur la version de l'application exécutée.



Glossaire

A

[Aiguillages](#)

[Anticrénelage](#)

B

[Bureau/Bureau virtuel](#)

C

[CTRL+Glisser](#)

[Carte graphique](#)

[Combinaison de touches](#)

[Composition](#)

[Couleur](#)

D

[DPMS](#)

[Délais](#)

F

[Fichiers de paramétrage](#)

K

[K](#)

[Ko](#)

L

[Ligne de commande](#)

M

[M](#)

[Mo](#)

[Mémoire d'affichage](#)

[Mode RVB](#)

P

[Palette](#)

[Panoramique](#)

[Pilote accélérateur vidéo multimédia](#)

[Pixel](#)

[Points logiques par pouce \(LDPI\)](#)

[Programme INSTALL](#)

R

[Relancer Windows](#)

[Résolution d'écran](#)

S

[SYSTEM.INI](#)

T

[Touches rapides](#)

V

[VESA](#)

Z

[Zoom](#)

Anticrénelage

Technique d'affichage des caractères utilisant des nuances de gris pour lisser la lisière entre les surfaces noires et les surfaces blanches. Les caractères se lisent ainsi plus facilement.

Nombre de couleurs / bpp

Le nombre de couleurs disponibles, appelé plus simplement couleurs, est déterminé par le nombre de bits associés à chaque [Pixel](#) pour représenter cette couleur. Ce paramètre est repris sous l'abréviation « bpp » pour bit par pixel. Par exemple :

- 8 bpp donnent 256 couleurs
- 16 bpp donnent 65K couleurs
- 24 bpp donnent 16.7M couleurs.

Ligne de commande

Chaque programme fonctionnant sous Windows a une « ligne de commande ». Elle comprend le nom d'accès complet du programme à exécuter, ainsi que tous les paramètres, tels que le nom de fichier à éditer ou tout [Aiguillage](#) que le programme comprend.

CTRL+Glisser

Technique du Gestionnaire de programmes permettant de créer une nouvelle icône de programme en copiant une icône existant déjà. Appuyez sur la touche CTRL, faites glisser l'icône à l'emplacement souhaité (en cliquant sur le bouton de la souris et en le maintenant enfoncé), puis relâchez le bouton. La nouvelle icône a initialement les mêmes propriétés que l'originale.

Bureau / Bureau virtuel

Dans Windows, l'espace de travail se nomme Bureau. Quand le bureau est de taille supérieure à la [Résolution d'écran](#) , il se nomme Bureau virtuel. Seulement une partie du Bureau virtuel est visible à l'écran à un moment donné.

Mémoire d'affichage

Mémoire de la carte graphique. Elle peut être de 2 Mo ou 4 Mo.

Composition

Technique de mélange de couleurs permettant de simuler les couleurs ne pouvant être affichées exactement.

DPMS

Display Power Management Signalling (Signalisation de contrôle d'alimentation de l'écran)- norme de réduction de la consommation d'énergie des moniteurs.

Changement dynamique

Cette fonction permet de modifier les paramètres tels que la Taille d'écran (par exemple, la [Résolution](#)) ou les Couleurs sans devoir [Relancer Windows](#).

Carte graphique

Carte installée dans l'ordinateur et qui contrôle le moniteur. Les possibilités des différentes cartes graphiques varient. Les accélérateurs graphiques ont pour spécialité d'accélérer les environnements graphiques tels que Windows.

Touche rapide

Touche alphanumérique utilisée avec **<ALT>**, **<CTRL>** or **<MAJ>** pour exécuter certaines opérations définies par l'utilisateur.

La touche rapide sert à exécuter immédiatement une fonction qui, en principe, obligerait l'utilisateur à passer par une succession de menus et de dialogues.

Programme INSTALL

Le programme INSTALL du *mach64* se trouve sur la disquette n° 1 de vos disquettes d'installation. Utilisez le programme INSTALL pour :



Installer les **utilitaires** du *mach64* (y compris le programme INSTALL) sur votre disque dur.



Définir le **type de moniteur** et les **paramètres** du matériel afin d'obtenir des performances optimales



Tester la carte graphique de votre *mach64*



Installer les **pilotes d'affichage améliorés**

Pour de plus amples informations sur le programme INSTALL, référez-vous au manuel de votre *mach64*.

K

K = kilo = mille

Ko

Ko = kilo-octet (1 024 octets)

Combinaison de touches

Un ensemble d'une ou plusieurs touches sur lesquelles il faut appuyer en même temps afin d'activer une fonction. Les touches spéciales CTRL, ALT et MAJ peuvent accompagner les touches suivantes pour définir une combinaison : GAUCHE, DROITE, HAUT, BAS, ORIG, FIN, F1 à F24, A à Z, 0 à 9, ESPACE ou SUPPR.

Points logiques par pouce ou LDPI (Logical Dots Per Inch)

Les points logiques par pouce servent à calculer la taille des objets dont la représentation à l'écran doit avoir une dimension physique très précise. Par exemple, si une application doit afficher une zone d'un pouce de haut (2,54 cm) et que son nombre de points logiques par pouce est de 120, la zone affichée à une hauteur de 120 [Pixels](#).

M

M = million

Mo

Mo = méga-octet (1 048 576 octets)

Pilote accélérateur vidéo multimédia

Un composant de l'accélérateur graphique *mach64* qui accélère le passage des vidéos avec Microsoft Video pour les play-back sous Windows.

Palette

Le mode 256 couleurs exige une « palette » afin de définir la couleur réellement affichée pour chacune des 256 combinaisons possible de bits par [Pixel](#). Certaines applications exigent de pouvoir changer les données de la palette, dans le but, par exemple, d'afficher des images réalistes.

Panoramique

La fonctionnalité de Panoramique ne s'active qu'en présence d'un [Bureau virtuel](#) . Pour voir les parties du bureau virtuel non visibles à l'écran, faites un « panoramique » qui les dévoile, en déplaçant le curseur vers de bord de l'écran dans la direction de la zone à afficher. Des touches du clavier peuvent être affectées aux fonctions de panoramique vers le haut, le bas, la gauche et la droite.

Pixel

Un pixel (=picture element) est un « point » de l'écran. Les pixels peuvent être de couleurs différentes dont le nombre est déterminé par le nombre de Couleurs.

Mode RVB

En 65 000 couleurs, les couleurs sont représentées avec 16 bits par [pixel](#). Le mode RVB fait référence à l'allocation de ces 16 bits entre les trois couleurs rouge, verte et bleue. Le nombre représentant l'allocation est de format R/V/B, R correspondant aux nombres de bits affectés à la couleur rouge, V à ceux affectés au vert et B à ceux affectés au bleu.

Résolution d'écran

La résolution d'écran est le nombre de [Pixels](#) affichés à l'écran qui s'exprime selon la formule L x H représentant le nombre de pixels affichés à l'horizontale (largeur) et H le nombre de pixels affichés à la verticale (hauteur). Les résolution les plus courantes sont les suivantes : 640 x 480, 800 x 600, 1024 x 68, 1152 x 864 et 1280 x 1024.

Fichiers de paramétrage

Les fichiers de paramétrage vous permettent d'enregistrer et de rappeler les paramètres du Panneau de configuration FlexDesk+. Les fichiers de paramétrage doivent porter l'extension « FLX ».

Aiguillages

Certains programmes acceptent des paramètres de ligne de commande nommés aiguillages, commençant normalement par le caractère « / » ou « - ».

SYSTEM.INI

Fichier d'initialisation de Windows (résidant souvent dans le répertoire \WINDOWS).
La section [Macx] du fichier SYSTEM.INI contient les paramètres de FlexDesk+.

Délais

Les délais s'indiquent en minutes (par exemple 5 pour cinq minutes) ou bien en minutes et secondes (par exemple 2:30 pour deux minutes et demie).

VESA

Video Electronics Standards Association - développeurs de la norme DPMS.

Relancer Windows

L'option Relancer Windows ferme toutes les applications, quitte le programme et le relance automatiquement. Si certaines modifications n'ont pas été enregistrées, l'application pertinente vous invite à le faire. Si vous annulez les changements, Windows ne sera pas relancé.

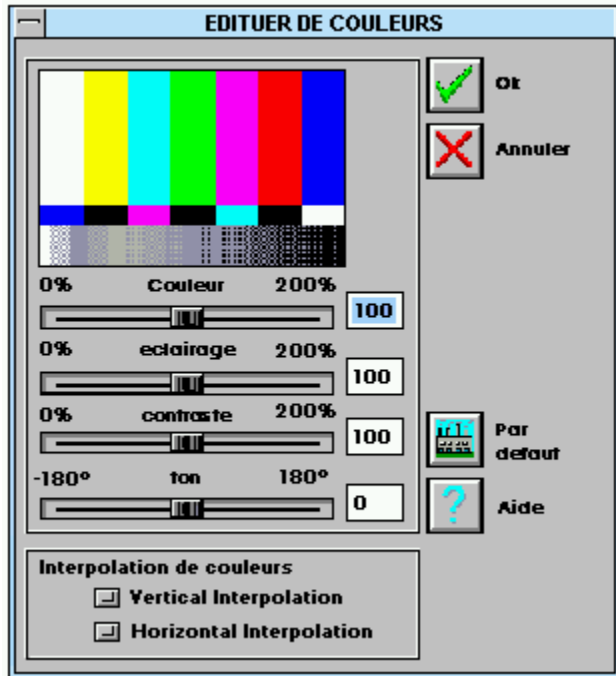
Zoom

Le zoom permet des changements dynamiques de la résolution d'écran de façon à afficher une partie plus ou moins grande du [Desktop](#) . Avec zoom Arrière, vous voyez une *plus grande* partie du bureau virtuel, de telle sorte que les caractères paraissent *plus petits*. Avec zoom Avant, vous voyez une *plus petite partie* du bureau virtuel mais les caractères affichés paraissent *plus grands*.



Panneau de configuration de l'accélérateur vidéo

Ce panneau apparaîtra uniquement à l'écran si les pilotes MVA sont installés. Pour de plus amples informations à ce sujet, cliquez sur le panneau pour lequel vous souhaitez obtenir des renseignements ou référez-vous à [Introduction](#).



Contrôle général des couleurs

Réglez l'affichage de la fenêtre vidéo à l'aide des réglettes. Pour de plus amples informations, référez-vous également à [Contrôle général des couleurs](#).

Fenêtre Affichage vidéo

Au fur et à mesure que vous procédez aux réglages, la fenêtre affiche les modifications.

Interpolation de couleurs

Activez ces boutons pour améliorer l'affichage des images vidéo. Pour de plus amples informations, voir [Interpolation des couleurs](#)

Boutons du panneau de configuration

Ces boutons vous permettent d'enregistrer votre travail et de quitter le panneau. Pour de plus amples informations, voir aussi [Boutons du panneau de configuration](#) .



Introduction

Les pilotes accélérateurs vidéo (MVA) permettent d'exécuter des vidéoclips. L'icône Vidéo est affichée sur le bureau. Ce panneau de configuration vous permet de régler les principaux paramètres de couleurs.

Le réglage de ces contrôles modifiera l'affichage de la fenêtre Affichage vidéo. En effet, lorsque vous modifiez les paramètres, le système procède à une modification dynamique de l'échelle de gris et des barres de couleurs.

Voir aussi :

[Paramètres optimaux](#)

[Performances](#)

[Vidéoclips](#)

[Déplacement et redimensionnement de la fenêtre Play-back](#)



Contrôle général des couleurs

Le réglage général de couleurs permet de gérer la présentation des fichiers cinématographiques sur l'écran de votre ordinateur. Le réglage peut être comparé à celui d'un téléviseur.

Les réglettes permettent un réglage compris entre 0 et 200 % de la valeur. Le paramètre d'usine correspond à 100 %, 0 % représente la valeur nulle et 200 % équivaut au paramètre maximum supporté par le matériel.

Couleur

Le déplacement latéral du curseur de la réglette permet d'augmenter ou de diminuer la saturation de la couleur.

Luminosité

Le déplacement latéral du curseur de la réglette permet d'augmenter ou de diminuer la luminosité.

Contraste

Le déplacement latéral du curseur de la réglette permet d'augmenter ou de diminuer le contraste.

Teint

Lorsque vous déplacez le curseur de la réglette vers la gauche, vous augmentez le rouge et diminuez le vert. Le déplacement du curseur vers la droite produit l'effet contraire.



Paramètres optimaux

Tous les modes ne permettent pas un play-back accéléré d'un vidéoclip. Les performances d'un play-back dépendent d'une série de facteurs comme, par exemple, la résolution, la couleur, la taille de l'image, l'unité centrale et le type de bus.

Pour obtenir les meilleurs résultats, la taille de l'écran doit être égale à celle du bureau et le mode 65.000 couleurs doit être sélectionné. Vous remarquerez peut-être une dégradation des couleurs en mode play-back 8 bpp si le paramètre Palette 256 couleurs est désactivé.



Performances

Les applications vidéo consomment des quantités de données très importantes. Par conséquent, certains facteurs nuisent aux performances des play-back, y compris le type de compression utilisé. *RLE* et *Video 1* peuvent être utilisés avec la plupart des systèmes 386 ou plus puissants ; *Indeo* supporte des couleurs supplémentaires et donne de meilleurs résultats sur les 486 (ou Pentium).

Le rôle du MVA devient évident lorsque la fenêtre vidéo est élargie, plus encore lorsqu'elle est agrandie 3 ou 4 fois, avec l'option « Sauter images vidéo si derrière » désactivée .



Utilisation des vidéoclips

Utilisez le lecteur multimédia de Microsoft Windows pour exécuter les vidéoclips ou pour les introduire dans différents documents (par exemple, dans les fichiers avec l'extension AVI). Pour de plus amples informations, référez-vous à l'aide en direct du lecteur multimédia ainsi qu'au *manuel de l'utilisateur Microsoft Windows 3.1*.



Déplacement et redimensionnement des fenêtres Play-back

La dimension de la fenêtre vidéo peut être modifiée en utilisant la touche <CTRL> et les touches numériques 1 à 4 associées respectivement aux fonctions zoom 1 à 4. La fonction zoom la plus élevée (4X) est déconseillée pour les vidéoclips d'une dimension initiale de 320 x 240.

Pour déplacer la fenêtre Play-back, sélectionnez la commande Déplacer du menu Système, ou cliquez sur sa barre de titre et faites-la glisser à l'endroit de votre choix.



Boutons du panneau de configuration

Ces boutons vous permettent de sortir du panneau et d'activer vos changements.

OK

Confirme les modifications apportées aux paramètres et quitte le panneau. Lorsque vous appuyez sur OK dans le panneau de contrôle MVA, les changements sont enregistrés dans le fichier SYSTEM.INI et, éventuellement, dans le fichier de paramétrage que vous éditez.

Annuler

Quitte le panneau sans enregistrer les changements.

Par défaut

Sélectionne les paramètres par défaut, un moyen pratique de revenir aux paramètres d'usine.

Aide

Active le système d'Aide du panneau de configuration MVA



Interpolation des couleurs

L'interpolation des couleurs permet d'améliorer la qualité d'affichage des vidéoclips, car elle élimine les distorsions de couleurs. Lorsque cette option est sélectionnée, les pixels sont fondus les uns aux autres afin d'adoucir la transition entre les couleurs.

Remarque : l'interpolation ne fonctionne pas en mode 256 couleurs (cest-à-dire si l'option Palette de couleurs est activée dans le [Flexdesk](#)).

Interpolation verticale :

Lorsque cette option est activée, les pixels se fondent les uns aux autres à la verticale. Ce type d'interpolation a un effet minimal sur la durée du play-back.

Interpolation horizontale :

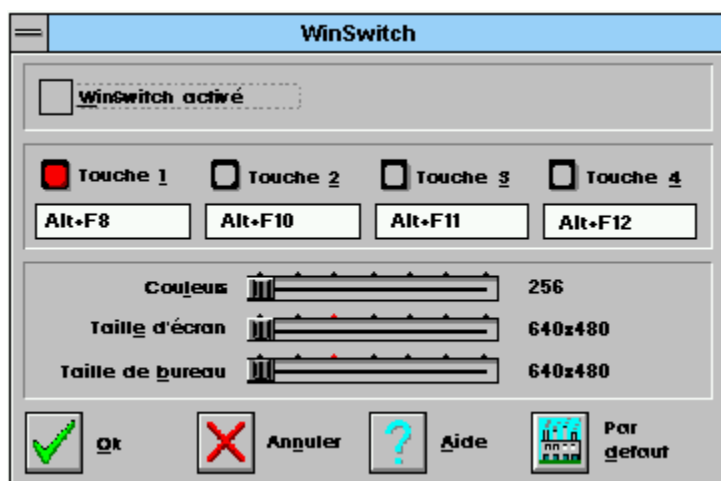
Lorsque cette option est activée, les pixels se fondent les uns aux autres à l'horizontale.

Si vous n'accordez aucune importance à la durée du play-back, activez les interpolations horizontale et verticale. Dans le cas contraire, l'interpolation verticale devrait vous donner des résultats satisfaisants.



Panneau de configuration WinSwitch

WinSwitch vous permet de définir jusqu'à quatre « [Touches rapides](#) » pour procéder à un changement [Dynamique](#) de différents paramètres lors de la session courante de Windows. Pour de plus amples informations sur le panneau, cliquez sur la section de la fenêtre pour laquelle vous souhaitez des informations ou référez-vous à [Introduction](#).



Configuration

Cette fonction permet de définir les touches qui seront utilisées pour passer d'un mode à l'autre. Voir aussi [Configuration](#) pour de plus amples informations.

Réglettes

Elles vous permettent de définir les combinaisons d'attributs d'écran associées à une touche. Voir aussi [Réglettes](#) pour de plus amples informations.

Boutons du panneau de configuration

Ces boutons vous permettent de quitter le panneau et de sauvegarder vos changements. Voir aussi [Boutons du panneau de configuration](#) pour de plus amples informations.



Introduction

WinSwitch vous permet de définir jusqu'à quatre « [Touches rapides](#) » pour procéder à un changement [Dynamique](#) lors de la session courante de Windows des différents paramètres relatifs au nombre de [Couleurs](#), à la taille d'écran et à la taille de bureau sans devoir [Relancer Windows](#).

Lorsque WinSwitch est activé, il fonctionne en mode 24 bpp (par exemple, toutes les autres tailles et couleurs sont des émulations). Ainsi, les performances des graphiques de différentes couleurs seront pratiquement identiques à celles de 24 bpp (16,7 million de couleurs). Par conséquent, WinSwitch est uniquement recommandé si vous effectuez des changements de couleurs. Pour obtenir des performances maximales en mode 256 ou 65.000, WinSwitch doit être désactivé. **FlexDesk+** ou **DeskScan** proposent les mêmes fonctions de changement dynamique de la taille d'écran et de bureau.

Voir aussi :

[Configuration de WinSwitch](#)



Configuration

Au-dessus du panneau de configuration se trouve la case à cocher WinSwitch activé. Cette fonction doit être activée (la case doit être cochée) pour permettre un changement dynamique des paramètres de couleurs. (Des changements dynamiques de la Taille d'écran et de bureau sont toujours possibles). Pour de plus amples informations, voir aussi : [Case WinSwitch activé.](#))

Sous cette case se trouvent quatre boutons circulaires. Cliquez sur un de ces boutons appelés boutons de touche 1, 2, 3 et 4 pour afficher les attributs d'écran (par exemple la position des réglettes) associés à cette touche.



Pour configurer WinSwitch :

- 1. Sélectionnez un bouton circulaire pour définir un paramètre de WinSwitch.**
- 2. Procédez ensuite comme suit dans n'importe quel ordre :**

Ajustez la ou les réglettes. Les fonctions des réglettes sont semblables à celles du panneau de configuration [FlexDesk+](#). (Voir aussi [Réglettes](#) pour de plus amples informations).

Définissez l'interface clavier dans la zone située sous le bouton circulaire sélectionné. Lorsque vous appuyez sur ces touches, vous activez le paramètre WinSwitch. La combinaison de touche doit inclure <CTRL> or <ALT>. (Voir aussi [Combinaison de touches](#) pour de plus amples informations).

- 3. Sélectionnez la case WinSwitch activé.**
- 4. Cliquez sur OK.**

Ces nouveaux paramètres associés aux touches sont activés immédiatement. Cependant, si vous devez relancer Windows pour passer à un pilote de changement de couleurs (voir aussi [WinSwitch activé](#)), les touches de couleurs nécessitant un changement de couleurs ne seront activées qu'à ce moment-là (le bureau ATI affichera un message d'invitation à ce effet)



Combinaisons de touches

Les combinaisons de touches de votre clavier sont utilisées pour activer WinSwitch en fonction des spécifications saisies dans les zones de combinaisons de touches associées aux boutons de touche 1 à 4. Une combinaison de touches se définit en tapant CTRL et/ou ALT, le nom d'une touche choisie et MAJ (facultative).

Les touches disponibles sont :

GAUCHE, DROITE, HAUT, BAS
ORIG, FIN
F1 à F24
A à Z, 0 à 9
ESPACE, SUPPR

Vous devez OBLIGATOIREMENT utiliser soit CTRL soit ALT dans les combinaisons de touches. Dans la mesure du possible, choisissez des combinaisons qui ne sont pas utilisées par d'autres applications de votre système.

Remarque :



CTRL, ALT et MAJ peuvent être saisies dans n'importe quel ordre.



Les signes + peuvent être remplacés par des espaces.



les seules lettres nécessaires à l'identification du nom de la touche suffisent. (Par exemple, pour affecter ALT+DROITE à une option, il vous suffit de taper « AL DR » dans la zone correspondante).



WinSwitch activé/désactivé

Avec le pilote ATI *mach64* il est toujours possible de procéder au changement [Dynamique](#) de la taille d'écran et de bureau. Cependant, pour changer le nombre de [Couleurs](#) de façon dynamique, le pilote doit être lancé en mode de « changement de couleurs ». La case WinSwitch activé du panneau WinSwitch permet de procéder à cette opération.

WinSwitch désactivé (la case à cocher est vide)

Lorsque WinSwitch est désactivé, vous pouvez utiliser les [Touches rapides](#) de WinSwitch et de DeskScan ainsi que le panneau de configuration FlexDesk+ pour procéder à un changement dynamique de la taille d'écran et de bureau. Toutefois, vous devrez relancer Windows pour activer les paramètres couleurs modifiés à l'aide de FlexDesk+ (le système affichera un message d'invitation à ce effet)

La case doit être cochée si vous spécifiez des touches directes WinSwitch avec des paramètres de couleurs différents des paramètres courants (le système affichera au besoin un message d'invitation à cet effet).

WinSwitch activé (la case est cochée)

Lorsque WinSwitch est activé, il est possible de procéder au changement dynamique des paramètres de couleurs à l'aide des [Touches rapides](#) de WinSwitch et de Panneau de contrôle FlexDesk+. Cette opération est possible parce que Windows fonctionne en mode 24 bpp (toutes les autres couleurs sont des émulations). Par conséquent, ce mode permet, quelle que soit la couleur, d'obtenir des résultats graphiques semblables à ceux de 24 bpp. Pour des performances optimales en modes 265 ou 65.000 couleurs, il convient de désactiver WinSwitch. Utilisez FlexDesk+ ou DeskScan pour procéder au changement dynamique des préférences d'écran.

Vous remarquerez également que toute modification de la case à cocher WinSwitch activé (d'activé à désactivé et vice versa) vous obligera à [Relancer Windows](#). (Le système affichera en message à cet effet).



Réglettes

Trois réglettes sont situées au bas du Panneau WinSwitch : les réglettes - [Couleurs](#), [Taille d'écran](#) et [Taille de bureau](#). Ces réglettes servent à régler les paramètres de l'affichage que vous souhaitez utiliser.

Les curseurs des réglettes indiquent les paramètres qui seront en vigueur au prochain lancement de Windows. Le repère rouge des réglettes indique les paramètres courants.

Lorsque vous déplacez les curseurs des réglettes, vous constatez qu'elles prennent une couleur grise estompée lorsque vous parvenez à un certain rapport couleur/taille. Cela signifie que ces paramètres sont incompatibles avec les paramètres courants des autres réglettes. Si vous relâchez la réglette estompée, les autres réglettes « sauteront » à la position vous permettant d'effectuer votre sélection. Les résolutions de l'affichage, les dimensions du bureau ainsi que le nombre de couleurs dépendent de votre [Carte graphique](#).

Couleurs

Les réglettes vous permettent de sélectionner 256 couleurs, 32K couleurs, 65K couleurs, ou 16.7M couleurs. Elles déterminent le nombre de couleurs pouvant être affichées simultanément à l'écran.

Taille d'écran

Les réglages vous permettent de sélectionner une résolution d'écran standard de 640 x 480, 800 x 600, 1024 x 768 ou 1280 x 1024.

Taille de bureau

Les réglages vous permettent de sélectionner les tailles de bureau suivantes : 640 x 480, 800 x 600, 1024 x 768, 1152 x 864, 1280 x 1024 ou 1600X1200

Remarque : la taille du bureau doit être supérieure ou égale à la taille de l'affichage. Par conséquent, vous constaterez qu'un réglage de la taille de l'affichage entraînera un réglage automatique de la taille du bureau.



Boutons du panneau de configuration

Les boutons de contrôle situés au bas du panneau de configuration remplissent les fonctions suivantes :

OK

Confirme les modifications apportées aux paramètres et quitte le panneau. Lorsque vous cliquez sur OK dans le Panneau de configuration WinSwitch, les changements sont enregistrés dans le fichier [SYSTEM.INI](#), ou (éventuellement) dans le [Fichier de paramétrage](#) que vous éditez .

Annuler

Quitte le panneau sans enregistrer les modifications.

Aide

Active le système d'Aide du panneau de configuration.

Par défaut

Sélectionne les paramètres par défaut, un moyen pratique de revenir aux paramètres d'usine.

