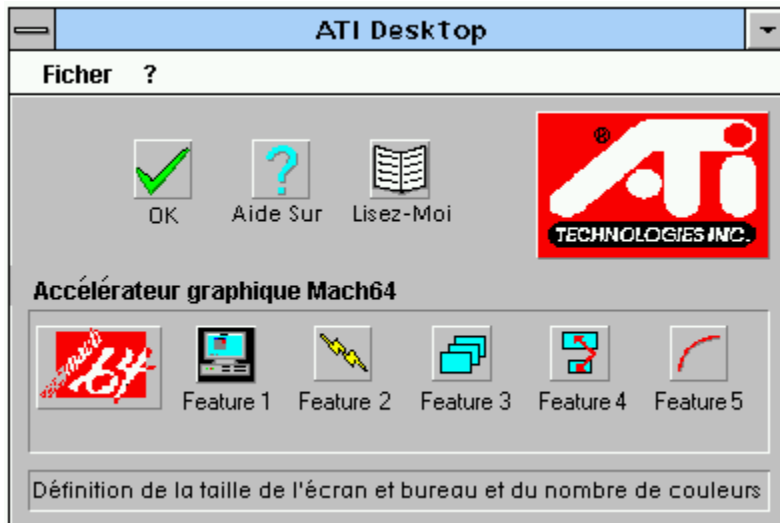




Aide du bureau ATI

Le bureau ATI, point unique d'accès à tous les produits et toutes les fonctionnalités ATI, vous souhaite la bienvenue. Pour de plus amples informations sur le bureau ATI, cliquez sur la zone sur laquelle vous souhaitez des informations ou référez-vous à la section [Introduction](#).



Remarque : les icônes de votre bureau peuvent être différentes de celles illustrées ci-dessus, car elles dépendent des produits ATI que vous avez installés.

Barre de titre

Cette barre affiche le nom de votre application et vous permet de contrôler l'affichage de la fenêtre qui lui est associée. Pour de plus amples informations, voir aussi [Barre de titre](#) .

Barre de menus

Cette barre affiche les différentes commandes à votre disposition. Pour de plus amples informations, voir aussi [Barre de menus](#) .

Boutons du bureau

Ces boutons vous permettent d'accéder rapidement aux fonctionnalités du bureau ATI.
Pour de plus amples informations, voir aussi [Boutons du bureau](#) .

Groupes de produit

Cette zone affiche les produits et les fonctionnalités d'ATI. Faites un double clic sur n'importe quelle icône pour exécuter l'application. Pour de plus amples informations, voir aussi [Groupes de produit](#).

Barre d'état

Cette barre décrit brièvement les commandes et les icônes auxquelles vous avez accès. Pour de plus amples informations, voir aussi [Barre d'état](#).



Introduction

Si vous venez d'installer un nouveau produit ATI, prenez le temps de vous familiariser avec le bureau en parcourant ce fichier d'aide. Pour obtenir des renseignements relatifs à un produit ou à une fonctionnalité particulière, appuyez sur le bouton [Aide sur](#). Si vous souhaitez revenir à une des sections principales du fichier d'aide, cliquez sur l'[Icône](#) dans le titre.

Le bureau d'ATI vous permet de contrôler et de configurer les produits, les fonctionnalités et les pilotes d'ATI. Le bureau est livré avec une série de produits ATI fonctionnant tous sous Windows 3.1.

Le bureau affiche chacun des produits ATI dans son [Groupe de produit](#) respectif. Dans chaque groupe se trouve le [Sigle du produit](#) et une [Icône de fonctionnalité](#) pour chacune des fonctionnalités du produit. Pour accéder à une fonctionnalité ou à un produit, faites un double clic sur l'icône pertinente. Si vous souhaitez obtenir des informations sur ce produit ou sur cette fonctionnalité avant d'y accéder, cliquez sur le bouton Aide sur.

Pour de plus amples informations sur l'utilisation des fichiers d'aide, appuyez sur F1.

Voir aussi :

[Barre de menus](#)

[Boutons du bureau](#)

[Barre d'état](#)



Barre de menus

Les deux menus situés dans la barre de menus contiennent les commandes nécessaires pour contrôler le fonctionnement du bureau :

Menu Fichier:

Commande	Fonction
Quitter	Permet de quitter le bureau. Vous pouvez aussi sortir du bureau en cliquant sur le Bouton OK , sur les touches ECHAP ou Alt+F4.

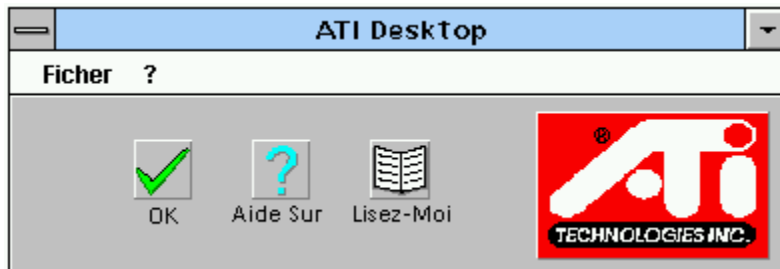
Menu Aide:

Commande	Fonction
Index	Affiche le contenu des fichiers d'aide du bureau ATI.
Utiliser l'aide	Affiche les informations nécessaires pour utiliser ce système d'aide.
Service clientèle	Affiche le dialogue Service clientèle ATI.
A propos	Affiche la Version du bureau ATI



Boutons du bureau

Les boutons du bureau ATI permettent d'accéder rapidement aux différentes fonctionnalités du bureau. Les commandes de la [Barre de menus](#) permettent également d'accéder à la plupart de ces fonctionnalités. Pour de plus amples informations, cliquez sur le bouton pertinent et toutes les données qui lui sont associées seront affichées à l'écran:



Bouton OK

Ce bouton permet de quitter le bureau ATI et de relancer Windows. Voir aussi [Bouton OK](#) pour de plus amples informations.

Bouton Aide sur

Ce bouton permet d'accéder à l'aide sur les boutons et sur les fonctionnalités du bureau.
Voir aussi [Bouton Aide sur](#) pour de plus amples informations.

Bouton Lisez-moi

Ce bouton permet d'accéder à tous les fichiers Lisez-moi associés aux produits et aux fonctionnalités du bureau. Voir aussi [Bouton Lisez-moi](#) pour de plus amples informations.

Sigle principal

Permet d'accéder au Service clientèle et au rapport diagnostique. Voir aussi [Sigle principal](#) pour de plus amples informations.



Sigle principal



Faites un double clic sur ce sigle pour accéder au [Dialogue Service clientèle](#) qui vous permet d'obtenir les numéros de téléphone du service technique et d'élaborer un rapport sur le problème rencontré. Ce rapport inclura toutes les données pertinentes sur la configuration de votre système et de votre carte afin de résoudre le problème. Veillez à élaborer le rapport avant de téléphoner au Service clientèle.

Vous pouvez également faire un double clic sur le sigle en maintenant la touche MAJ enfoncée pour obtenir des [Version](#) du bureau de ATI.



Bouton OK

Cliquer sur le bouton OK permet de quitter le bureau ATI. La commande Quitter du menu Fichier remplit la même fonction. Vous pouvez également appuyer sur la touche ECHAP ou sur ALT+F4 pour quitter le bureau.

Si l'activation des modifications éventuellement apportées aux fonctionnalités exige le redémarrage de Windows, l'ordinateur pose la question suivante :



Si vous sélectionnez le bouton **Relancer Windows**, le système relance Windows automatiquement, ce qui peut prendre plusieurs secondes pendant lesquelles il n'y a rien à l'écran.

A ce stade, un message vous invite normalement à enregistrer les modifications effectuées dans les applications ouvertes mais non enregistrées. Si vous annulez un de ces messages, le redémarrage de Windows est abandonné. Il vous faudra alors rouvrir le bureau ATI et choisir à nouveau OK, une fois que vous serez prêt à relancer Windows.

Si vous sélectionnez le bouton **Continuer**, vous quittez le bureau ATI sans relancer Windows, mais toute modification effectuée ne sera activée qu'au prochain lancement de Windows. Il est tout de même conseillé de quitter Windows peu après avoir sélectionné le bouton Continuer car il se peut que les fichiers [fichiers INI](#) aient déjà été modifiés.

Si vous sélectionnez le bouton **Annuler l'avertissement**, le bureau ATI renonce à relancer Windows et ne réaffiche la question du redémarrage qu'à la prochaine modification exigeant un redémarrage. Cette option est généralement déconseillée dans la mesure où le message de redémarrage sert à vous rappeler que certaines modifications n'ont pas été activées.



Bouton Aide sur

Lorsque vous sélectionnez ce bouton, le curseur se transforme en [Curseur « d'aide »](#) et l'application passe au mode Aide. A ce stade, vous pouvez cliquer n'importe où sur le bureau ATI pour accéder au dialogue d'aide pour l'élément sélectionné.

Si l'élément en question est un sigle de produit ou une icône de fonctionnalité, l'aide affichée correspond à ce produit ou à cette fonctionnalité. Si aucune aide n'existe sur un élément particulier, une aide de caractère général sur les sigles de produit ou les icônes de fonctionnalité apparaît à l'écran.

Vous pouvez aussi :

- activer/désactiver le mode d'aide au moyen de la touche F2 ;
- revenir au mode normal au moyen de la touche ECHAP ;
- obtenir de l'aide sur une fonctionnalité sélectionnée en appuyant sur la touche F1.



Bouton Lisez-moi

Lorsque vous sélectionnez ce bouton, le curseur se transforme en [Curseur « Lisez-moi »](#) et le bureau passe en mode Lisez-moi. A ce stade, vous pouvez cliquer sur un sigle de produit ou une icône de fonctionnalité du bureau ATI pour afficher le fichier LISEZ-MOI éventuellement disponible à ce sujet. Les fichiers LISEZ-MOI accompagnent généralement les produits pour servir de guide pratique de référence en ligne et fournir à l'utilisateur des informations actualisées.

Vous pouvez également :

- activer/désactiver le mode Lisez-moi en appuyant sur la touche F3 ;
- utiliser la touche ECHAP pour revenir au mode normal.



Barre d'état

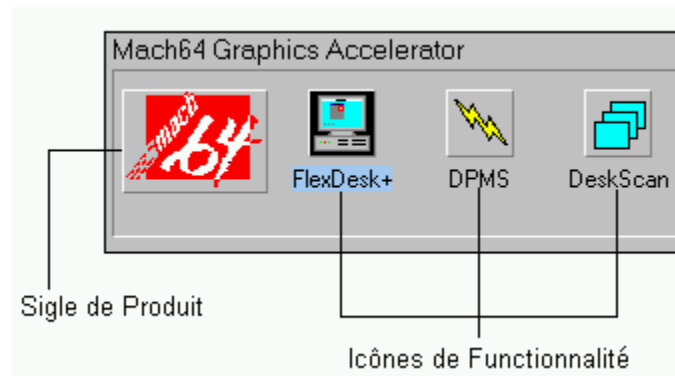
La barre d'état au bas de la fenêtre du bureau ATI décrit brièvement le but de la fonctionnalité sélectionnée dans le dialogue [Groupe de produit](#).

En [Mode Aide](#) et en [Mode Lisez-moi](#), la barre d'état affiche un bref message d'aide sur ces modes.



Groupes de produit

Chacun des produits ATI installés sur votre système aura son propre groupe de produit sur le bureau. Chaque groupe est représenté par un [Sigle de produit](#) et contient une série d'[Icônes de fonctionnalité](#) pour chaque produit ou fonctionnalité de l'application. Par exemple :



Utilisez le [Curseur d'« aide »](#) pour obtenir de l'aide sur les produits spécifiques.



Sigles de produit

Chaque produit ATI installé sur votre système possède son propre sigle dont les fonctions sont les suivantes :

- lorsque vous le sélectionnez avec le [Curseur d'« aide »](#) , vous accédez à l'aide spécifique à ce produit
- lorsque vous le sélectionnez avec le [Curseur « Lisez-moi »](#) , vous accédez au fichier Lisez-moi spécifique à ce produit
- lorsque vous faites un double clic sur le sigle en maintenant la touche MAJ enfoncée, vous accédez à la [Version](#)

Remarque : les sigles de produit ne sont pas tous accompagnés de démonstrations.



Icônes de fonctionnalité

Les icônes de fonctionnalités déterminent chacune des fonctionnalités disponibles pour un produit donné (par exemple, le réglage d'une couleur pour un accélérateur graphique). Elles remplissent également les fonctions suivantes :

- lorsque vous la sélectionnez avec le [Curseur d'« aide »](#) , vous accédez à l'aide spécifique à cette fonctionnalité
- lorsque vous la sélectionnez avec le [Curseur « Lisez-moi »](#) , vous accédez au fichier Lisez-moi spécifique à cette fonctionnalité
- lorsque vous faites un double clic sur le sigle en maintenant la touche MAJ enfoncée, vous accédez à la [Version](#) de cette fonctionnalité

Pour lancer une fonctionnalité, faites un double clic sur son icône ou sélectionnez-la et appuyez ensuite sur la touche ENTREE.

Lorsqu'une fonctionnalité est sélectionnée, son nom est contrasté et une brève description apparaît dans [barre d'état](#).

Service clientèle ATI

Vous pouvez afficher le dialogue Service clientèle ATI en utilisant l'option Service clientèle du menu Aide ou en faisant un double clic sur le [Sigle principal](#) ATI

Parcourez la zone de dialogue pour obtenir l'information ou l'assistance techniques souhaitées. Le dialogue affiche les informations suivantes :

Service clientèle ATI :

Du lundi au vendredi de 9:00 à 19:00 heures (heure de New-York)

Téléphone : (905) 882 26 26

Télécopieur : (905) 882 05 46

Modem BBS ATI : (905) 764 94 04

24 heures sur 24 : (14400/9600/2400/1200 bauds; données de 8 bits, sans parité, 1 bit d'arrêt)

CompuServe : GO ATITECH

ATI SUPPORT 74740,667

Le dialogue Service clientèle ATI sert à générer un rapport diagnostique à avoir sous la main lorsque vous contactez ATI, ou à envoyer à ATI pour une analyse détaillée.

► Pour créer un rapport diagnostique :

1. Dans le dialogue Service clientèle ATI , sélectionnez le bouton Oui.

La fenêtre Rapport diagnostique apparaîtra à l'écran.

2. Introduisez toutes les informations nécessaires concernant le client et le problème.

3. Cliquez sur OK.

Un fichier ATI_PR.TXT contenant le rapport est automatiquement créé et placé dans le répertoire Windows (en général C:\WINDOWS).

Le dialogue Rapport diagnostique apparaîtra à l'écran et vous permettra d'accéder au Bloc-notes afin de passer le rapport en revue.

4. Une fois dans le dialogue, sélectionnez Oui.

Vous entrerez ainsi automatiquement dans l'application Bloc-notes qui affichera le rapport à l'écran. A partir de là, vous pouvez utiliser les fonctions du Bloc-notes pour archiver ou imprimer le rapport.

Version

L'information sur la version, comme son nom l'indique, vous donne les informations relatives à la version du produit ou de la fonctionnalité que vous utilisez ainsi que tous les renseignements concernant les droits d'auteur. Pour obtenir des informations sur la version d'un produit ou d'une fonctionnalité, faites un double clic sur l'icône ou sur le sigle pertinent, tout en maintenant la touche MAJ enfoncée.

Les informations sur la version du bureau ATI lui-même peuvent être obtenues en faisant un double clic sur le [Sigle principal](#) ATI, tout en maintenant la touche MAJ enfoncée, ou en sélectionnant la commande A propos du menu Aide.



Barre de titre

La barre de titre est située au-dessus des fenêtres. Elle affiche le nom de l'application ainsi que le chemin du fichier courant.

La barre de titre permet de déplacer la fenêtre. Pour ce faire, cliquez sur la barre et faites-la glisser à l'emplacement de votre choix. Vous pouvez aussi déplacer les zones de dialogue de la même manière.

La barre de titre contient les éléments suivants :

- [Bouton du menu de contrôle du système](#)



[Bouton de réduction](#)



Nom de l'application

Bouton du menu de contrôle du système



Bouton Réduction



Bouton Agrandissement









Fichiers INI

Le fichier (INI) de paramètres initiaux contient les données indispensables pour configurer votre application lorsqu'elle est exécutée.

