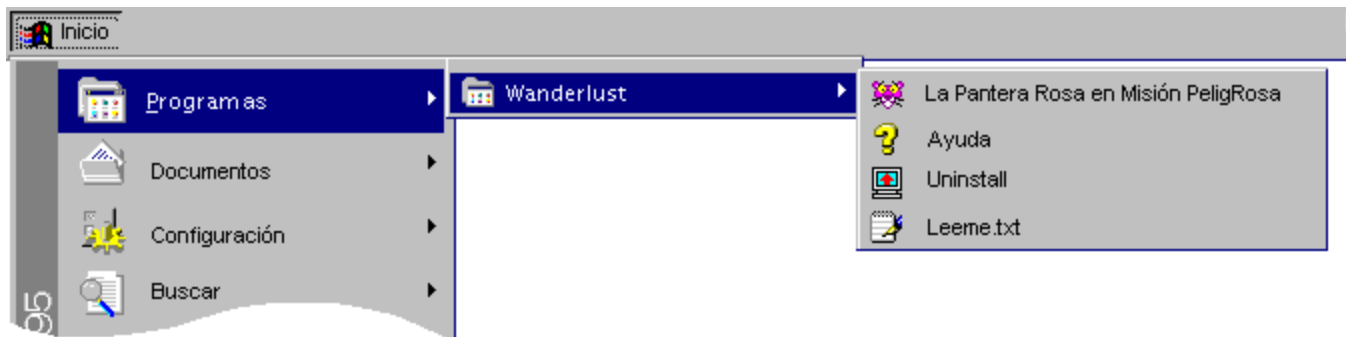


## Cómo empezar

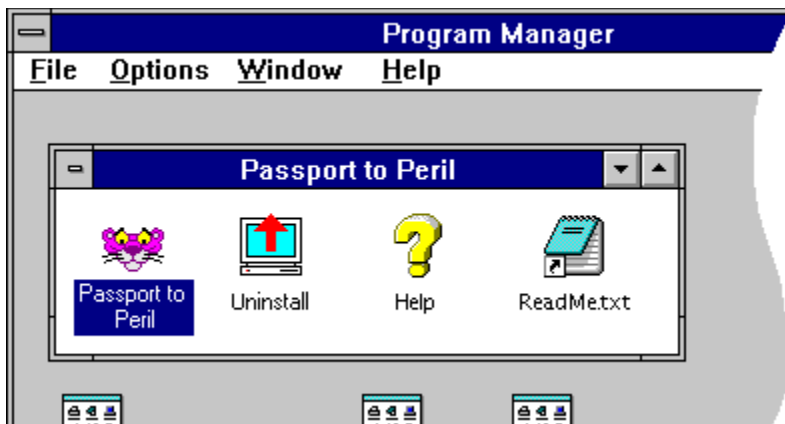
Para acompañar a la Pantera Rosa en su asombrosa aventura, haga lo siguiente:

**Si el sistema de su ordenador es Windows 95™ con el Explorador abierto (por defecto)...**



...haga clic en el botón Inicio. Desde ahí, seleccione la opción "Programas" y, seguidamente, "Wanderlust", como se muestra en la imagen superior. Seleccione "La Pantera Rosa en Misión PeligRosa" para comenzar el juego. Si no consigue obtener una resolución óptima, el programa le permitirá cambiar temporalmente, si es posible, los parámetros de visualización (ver [Configuración de la visualización](#) para consultar cómo cambiar estos parámetros manualmente).

**Si el sistema de su ordenador es Windows 95™ o Windows 3.1x con el Administrador de programas abierto...**



...haga doble clic en el icono de La Pantera Rosa en Misión PeligRosa que se ha incluido en el grupo Pantera Rosa.

Cuando comience el juego verá una introducción cinemática. Si lo desea, puede saltársela utilizando la tecla Esc durante su ejecución.

Si ha tenido problemas en el arranque del juego, consulte la sección [Soporte técnico](#). De lo contrario, pase a la sección que le indica [cómo jugar](#) al juego.

## Cómo jugar

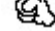
Su meta es ayudar a la Pantera Rosa a resolver el misterio para salvar a los chicos del Campamento Chilly Wa Wa. [Haga clic sobre los personajes y objetos](#) para hacer que la Pantera Rosa se mueva por los alrededores y se comunique con otros personajes. Como buen agente secreto, debe ser encantador, educado y humilde. No deje nada sin examinar en su búsqueda de pistas. [Recoja los objetos](#) que podrá utilizar durante el desarrollo del juego.

Si se encuentra con problemas técnicos durante el juego, consulte la sección [Soporte técnico](#).




## Movimiento


La Pantera Rosa en Misión PeligRosa se ha diseñado para manejarse completamente con el ratón. Se pueden

utilizar los botones izquierdo y derecho sobre cualquier cosa que haga resaltar el puntero. (  ). También se han incluido algunas [teclas rápidas](#) para mejorar el control sobre el juego. Puede utilizarlas para repasar animaciones y diálogos y no perder así valiosas pistas.


## Cómo activar personajes y objetos

Puede hacer clic, derecho o izquierdo, en algo o alguien que haga iluminar el [cursor](#) para resaltarlo (  ). Mientras esté ejecutándose una secuencia de animación, nada se resaltarán. Así, si la Pantera Rosa o algún otro personaje está hablando, no puede hacer clic sobre nada más hasta que ellos hayan acabado. No obstante, puede pulsar la barra espaciadora para saltarse la animación (vea la sección [Teclas rápidas](#) de este archivo de ayuda).

## Botón izquierdo del ratón

El botón izquierdo del ratón es el de Acción (  ). Anima personajes u objetos, o hace que la Pantera Rosa interactúe con ellos. A veces, recogerá objetos que la Pantera Rosa guardará en su bolsillo. Para acceder a estos elementos, deberá hacer clic sobre la propia Pantera Rosa. Esto hará que aparezca en pantalla el inventario de objetos recogidos durante el juego (vea la sección [Inventario](#) de este archivo de ayuda).

## Botón derecho del ratón

El botón derecho del ratón es el de Información (  ). Presionando éste sobre un objeto hará que el ADR (Asistente Digital Rosa) muestre información sobre dicho objeto. Si el ADR contiene alguna foto o texto informativo acerca de él, el icono ADR aparecerá en la esquina inferior derecha de la pantalla (vea la sección [ADR](#) de este archivo de ayuda).

## Barra de menú

Se han incorporado otras funciones, como grabar un juego concreto o la obtención de ayuda, en la [barra de menú del juego](#). La única diferencia entre esta barra y una normal es que está oculta en la pantalla. Hasta que no pase el puntero del ratón por su zona, la parte superior de la pantalla del juego, no se mostrará.



## Los cursores y su significado

La Pantera Rosa en Misión PeligRosa utiliza diferentes cursores, todos muy fáciles de usar.



### El puntero

Cuando el cursor está sobre una zona no activa del juego aparece este cursor. Es el cursor por defecto.



### El puntero resaltado

Cuando el puntero está sobre un personaje u objeto que se puede animar, aquél parece iluminarse. Es un aviso de que se puede hacer clic sobre dicho personaje u objeto.



### El cursor de Inventario

Este cursor aparece después de seleccionar un artículo del inventario con el puntero normal. Se guarda el artículo hasta que es usado sobre el personaje u objeto apropiado. Use el artículo sobre la Pantera Rosa para volver a ponerlo en su inventario.



### El cursor de Espera

Este cursor, en forma de reloj de pulsera, indica que el juego está haciendo algo técnico, como carga de datos, y que este proceso no puede ser interrumpido..



### El cursor de Secuencia

Este cursor indica que se debe esperar a que la secuencia en progreso termine. Habitualmente aparece durante los diálogos.



### Los cursores de Flecha de Salida

Las flechas aparecen cuando el puntero se coloca sobre cualquier área donde puede hacer clic para salir de la pantalla actual e ir a una diferente.



### El cursor ADR

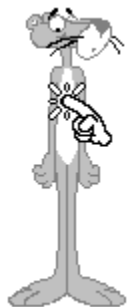
Cuando la Pantera Rosa está usando el [ADR](#), el cursor cambia a un puntero que funciona como una flecha normal de cursor y activa el ADR.

## Artículos de Inventario

**En realidad, el juego consiste en ir recogiendo artículos del Inventario para utilizarlos posteriormente en distintas situaciones, y poder, así, seguir avanzando.**

La Pantera Rosa tiene un inventario donde guarda artículos para, más tarde, usarlos en el juego. Si [hace clic sobre un objeto](#) y la Pantera Rosa lo coloca en su bolsillo, éste pasará a formar parte del inventario.

Puede seleccionar un artículo del Inventario de la Pantera Rosa y usarlo sobre otro personaje u objeto durante el juego. Simplemente presione el botón izquierdo del ratón sobre la Pantera Rosa para que aparezca la ventana del Inventario. Desplácese a través de los artículos del inventario disponibles pulsando el ratón sobre las manos que aparecen para avanzar y retroceder. Haga clic en el objeto para seleccionarlo. Desplace el artículo alrededor de la pantalla. Aparecerá un reborde amarillo alrededor de él si puede ser utilizado sobre un personaje u objeto en particular. Pulse el botón izquierdo para ver los resultados. Si ha elegido el personaje correcto el artículo será utilizado y, entonces, desaparecerá del inventario de La Pantera; si no, el artículo volverá a aparecer sobre el cursor de inventario. Pulse el botón del ratón para colocarlo de nuevo en el inventario si no puede ser usado o si quiere guardarlo para más tarde.





El puntero no se resaltar  sobre la Pantera Rosa y la ventana de Inventario no se abrir  si la Pantera Rosa no tiene objetos en su inventario.

**No se preocupe si se equivoca. Coloque los objetos del Inventario sobre los personajes y vea lo que ocurre.**

## Teclas rápidas

La Pantera Rosa en Misión Peligrosa se [maneja completamente con el ratón](#), aunque han sido incluidas algunas teclas rápidas para acelerar la forma de juego. Los botones izquierdo y derecho del ratón se pueden utilizar sobre cualquier cosa que haga activar el cursor.

**Esc.** La tecla escape se salta una conversación siempre y cuando la secuencia haya sido vista, al menos, una vez. Esto le permite saltarse las secuencias de introducción o transición y las secuencias iniciales de cualquier página.

**Barra espaciadora.** La barra espaciadora le da la opción de pasar de una animación a una acción inmediatamente. Esto le permite atravesar áreas rápidamente, aunque debe tener cuidado, pues puede perder importante información. También puede usar la tecla de flecha derecha.

**P.** La tecla P detiene el juego, aunque también puede detenerlo minimizando el juego.

**R.** La tecla R repite la última acción.

**F1.** Esta tecla abre la ayuda del juego.

**Flecha izquierda.** La flecha izquierda continúa con una acción animada.

**Flecha derecha.** La flecha derecha permite pasar de una animación a una acción rápidamente.

## Opciones de menú

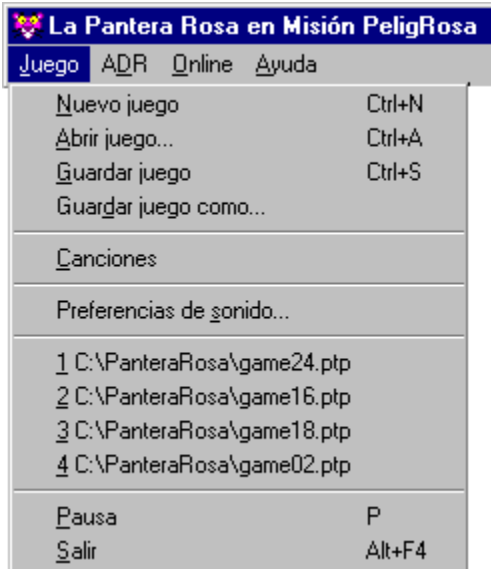
Se utiliza una barra de menú estándar de Windows para el control del programa, aunque no es visible durante el juego. El menú aparecerá cuando el puntero (el cursor, para aquéllos que no estén familiarizados con la jerga de agente secreto) se mueva hacia la parte superior de la ventana. Cuando se selecciona un menú, el juego se detiene. La barra de menú desaparecerá cuando se coloque el puntero sobre el área del juego o una vez utilizada la ventana de diálogo.

Haga clic en cualquiera de los siguientes elementos del menú para obtener información sobre su función:



## Menú Juego

Haga clic sobre los elementos del siguiente menú para obtener más información sobre su función:





## **Opción Nuevo juego**

Comienza el juego nuevo después de contestar a la ventana de diálogo: ¿Guardar los cambios del juego actual?

## Opción Abrir juego

Se abrirá una ventana estándar de archivos de Windows con una lista de juegos grabados entre los que podrá elegir. Los juegos de La Pantera Rosa en Misión PeligRosa se guardan con la extensión PTP. Un juego grabado se abre haciendo doble clic sobre un archivo con la extensión .PTP. Con el Explorador de Windows 95 se reconocerán estos archivos por su icono asociado:



## **Opción Guardar juego**

Guarda el juego actual con el nombre de archivo asociado. Si el juego carece de un nombre de archivo aparecerá la ventana de diálogo "Guardar como". Si no está bajo entorno Windows 95, deberá utilizar un nombre de juego que no tenga más de ocho caracteres. La extensión de los archivos grabados será PTP.

### **Opción Guardar juego como**

Abre una ventana de diálogo "Guardar como" estándar de Windows. La extensión de archivo asociada al nombre será PTP.

## **Opción Canciones**

Haga clic aquí para ir directamente a la TV y poder escuchar cualquiera de las canciones del juego.

Seleccione una canción pulsando uno de los botones. Podrá escuchar un fragmento. Pulse el botón de reproducción para escucharla entera.

**Nota técnica:** cuando se sale de la pantalla de la TV, aparecerá la ventana "Guardar juego". Seleccione la opción "No" para asegurarse de que podrá volver a esta página sin problemas. Si por accidente al salir del ADR graba encima de la TV (del archivo "allsong.ptp"), haga clic en el botón "Cancelar" para volver a la TV. Seguidamente, grabe el juego como "allsongs.ptp". Si tiene algún problema con este archivo, puede encontrar uno similar en el directorio raíz del CD-ROM. Haga clic sobre él y vuelva a grabarlo en la carpeta C:\PERIL.

## **Opción Pausa**

Detiene el juego.

## **Opción Preferencias de sonido**

Abre la [ventana de diálogo Preferencias de sonido](#) que le permitirá cambiar el volumen de los sonidos de fondo y de los sonidos en primer plano.

## **Lista de los últimos juegos utilizados**

Aparece una lista de los cuatro últimos juegos grabados. Inicialmente está vacía.

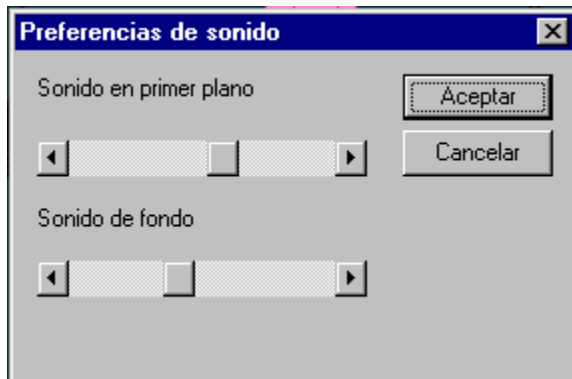


## **Opción Salir**

Aparecerá la ventana de diálogo "¿Grabar los cambios del juego actual?" con los botones "Aceptar", "No" y "Cancelar" antes de abandonar el juego.

## Ventana de diálogo Preferencias de sonido

Esta ventana de diálogo le permite ajustar el equilibrio entre el sonido de fondo y el de primer plano. Haga clic sobre los indicadores de desplazamiento para obtener más información.



Cierre cualquier otra aplicación de sonido antes de ejecutar La Pantera Rosa en Misión PeligRosa. Este juego requiere acceso a la tarjeta de sonido y no funcionará si otra aplicación la está utilizando simultáneamente.

### **Sonido en primer plano.**

El volumen de las voces de los personajes y de los sonidos de efecto especiales puede modificarse arrastrando el indicador de la barra de desplazamiento.

**Sonido de fondo.**

El volumen de la música y los sonidos de fondo pueden modificarse arrastrando el indicador de la barra de desplazamiento de esta ventana de diálogo.

## Menú ADR

Haga clic sobre cualquiera de las opciones de la siguiente imagen para obtener información sobre su función:



## Opción Australia

Haga clic sobre cualquiera de las opciones de la siguiente imagen para obtener información sobre su función:



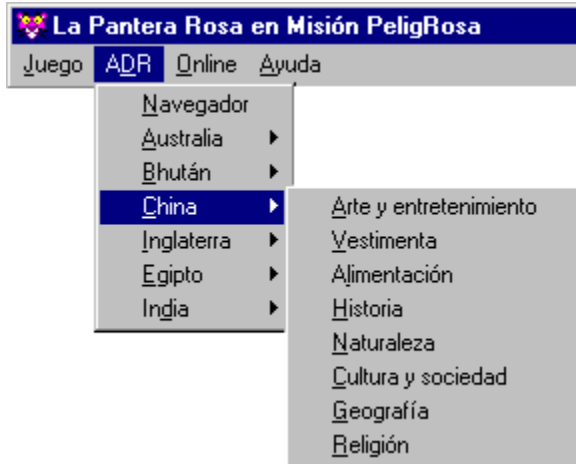
## Opción Bhután

Haga clic sobre cualquiera de las opciones de la siguiente imagen para obtener información sobre su función:



## Opción China

Haga clic sobre cualquiera de las opciones de la siguiente imagen para obtener información sobre su función:





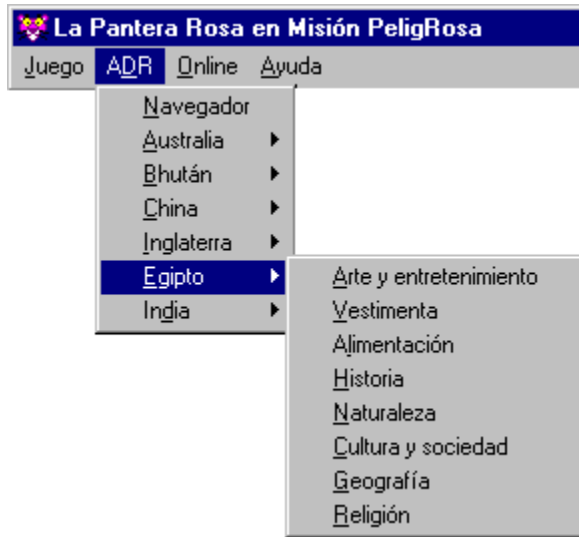
## Opción Inglaterra

Haga clic sobre cualquiera de las opciones de la siguiente imagen para obtener información sobre su función:



## Opción Egipto

Haga clic sobre cualquiera de las opciones de la siguiente imagen para obtener información sobre su función:



## Opción India

Haga clic sobre cualquiera de las opciones de la siguiente imagen para obtener información sobre su función:



## **Navegador**

Le lleva a la [pantalla del Navegador](#) Using\_the\_PDA\_s\_Navigator\_Page.

### **Submenú de cada país**

Cuando haga clic sobre la opción de cualquier país, aparecerá un submenú que le dará acceso a la información temática disponible de cada país.

## **Menús temáticos**

Dan acceso a los siguientes apartados:

- \* Arte y entretenimiento
- \* Vestimenta
- \* Alimentación
- \* Historia
- \* Naturaleza
- \* Cultura y sociedad
- \* Geografía
- \* Religión

## **Impresión de la información del ADR**

No se puede imprimir directamente desde el programa. Sin embargo, puede imprimir la información del ADR que desee desde otra aplicación. Para ello, siga estos pasos:

Seleccione con el ratón el texto que quiera mover o copiar para imprimir. Para copiar el texto seleccionado, pulse Ctrl-C, o haga clic derecho para obtener un menú contextual de Windows 95 y seleccione Copiar.

Vaya a cualquier aplicación que tenga la función de imprimir. Haga clic en el lugar que quiera añadir el texto o gráfico copiado y elija Pegar desde el menú Editar de la aplicación.

Obtendrá la selección impresa desde otra aplicación.

## Menú Online

Haga clic en cualquiera de las opciones de menú mostradas en la siguiente imagen para obtener más información sobre ellas.



Si tiene conexión con Internet y un navegador como Netscape Navigator™ o Microsoft Internet Explorer, podrá utilizarlo para acceder a nuestras páginas web. Si tiene problemas con nuestras opciones de menú, consulte la sección [Enlaces Online](#).



## **Página web Rosa**

Ésta es la *home page* en la World Wide Web de la Pantera Rosa. Aquí podrá consultar pistas e indicios acerca del juego, enlaces a los diferentes lugares explorados y un juego que pondrá a prueba sus conocimientos.

La dirección de nuestra *home page* es <http://www.anayainteractiva.com>

## **Soporte técnico**

¿Necesita ayuda? Vaya a esta página para encontrar soluciones a los problemas comunes y actualizaciones.

La dirección para esta página es <http://www.anayainteractiva.com/soporte>. También puedes plantear tus preguntas enviándolas por correo electrónico a [tgomez@anaya.es](mailto:tgomez@anaya.es), o llamando al teléfono de nuestro Departamento de Soporte Técnico, el (91) 320 44 07.

## **¡Gané!**

Así que, ¿ha terminado el juego? ¡Enhorabuena! Visite esta página y agregue su nombre a la lista de ganadores.

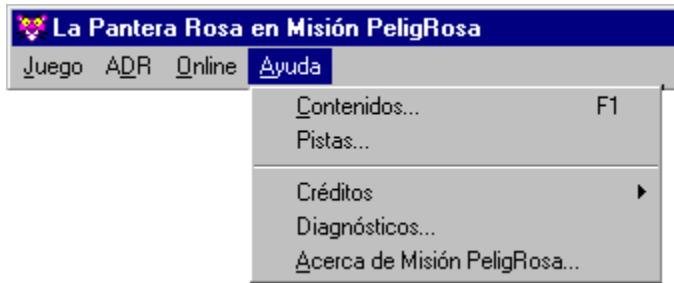
La dirección para esta página es <http://www.anayainteractiva.com/superagentes>

## **Página web de ANAYA Interactiva**

La dirección para esta página es <http://www.anayainteractiva.com>.

## Menú Ayuda

Haga clic en cualquiera de los elementos de menú de la siguiente imagen para obtener información sobre su función:



## **Opción Índice**

Abra este archivo de ayuda. Utilice el índice de contenidos para buscar el tema que le interesa.

## Opción Pistas

La [sección de pistas](#) del archivo ayuda contiene poemas escritos con ingenio que le darán valiosos indicios para continuar el juego. Le aconsejamos que sólo los utilice en casos extremos.

## **Opción Diagnósticos**

Muestra las estadísticas esenciales sobre su ordenador. Por favor, tenga preparadas estas estadísticas cuando haga cualquier llamada al Soporte técnico.



### **Opción Acerca de Misión Peligrosa**

Muestra los tecnicismos legales que siempre aparecen en estas ventanas "acerca de" de las aplicaciones informáticas. También mostrará la versión del juego.

## **Créditos**

La [sección créditos](#) muestra quién hizo esto. Es nuestra sección favorita.

## **Modificación de los parámetros de visualización**

Para poder ver La Pantera Rosa en Misión PeligRosa a pantalla completa y optimizar el funcionamiento del juego necesitará cambiar la configuración de su ordenador a 640 por 480 pixels en 256 colores.

### **En Windows 95...**

...el programa le permitirá cambiar el modo de visualización temporalmente al principio del juego (siempre y cuando la resolución elegida no requiera re-arrancar el ordenador). Para hacerlo manualmente, abra la opción Pantalla del Panel de control (al que podrá acceder desde la opción Configuración del menú Inicio). Seleccione la pestaña Configuración y establezca las opciones Paleta de colores y Área del escritorio a 256 colores y 640 x 480 pixels respectivamente. Seguidamente, haga clic en Aceptar.

### **En Windows 3.1x...**

...consulte el manual que viene con su tarjeta de gráficos para cambiar la resolución y los colores de pantalla.

## Configuración mínima del sistema

Su *hardware* de espionaje se debe configurar para que pueda ejecutarse en Windows 95 ó Windows 3.1x con DOS 5.0 ó superior.

- \* Si está utilizando Windows 95, necesitará un ordenador compatible IBM con, al menos, una CPU 486 DX2 a 66 MHz y 8 Mb de RAM.
- \* Si está utilizando Windows 3.1.x, necesitará un ordenador compatible IBM con, al menos, una CPU 486 a 66 MHz y 8 Mb de RAM.
- \* El Cuartel General recomienda un Pentium y 16 Mb de RAM.

Configure su monitor para tareas de vigilancia y espionaje a 256 colores y 640 x 480 pixels para no pasar nada por alto

Su ratón, y no me refiero a esos pequeños roedores come-queso, debe ser compatible con Microsoft o Windows. Pero es obvio que siendo un agente de tan alta cualificación técnica no necesitará más información al respecto.

Aunque una unidad de CD-ROM de doble velocidad es suficiente, se trabajaría mejor con una de cuádruple velocidad.

Necesitará una tarjeta de sonido compatible con Windows que genere sonido a 8 bits y 22 kHz. Nunca se sabe realmente quien nos está espionando, por lo que para asegurar el secreto la misión podría utilizar unos auriculares.

Finalmente, necesitará unos 10 Mb de espacio libre en el disco para la instalación del programa.

## Soporte técnico

Nota sobre el Soporte técnico: Si tiene problemas instalando o utilizando La Pantera Rosa en Misión PeligRosa, por favor, lea detenidamente la sección Resolución de problemas de este manual antes de llamar al soporte técnico. Consultando los puntos de esta lista puede que resuelva más rápidamente el problema encontrado.



**POR FAVOR, no llame al soporte técnico para pedir pistas sobre el juego.** Las pistas sólo se encontrarán en la [sección de pistas](#) del [menú de ayuda](#) que se encuentra en la barra de menú y en la [página web de La Pantera Rosa en Misión PeligRosa](#).

[Preguntas planteadas con más frecuencia](#)

[Acceso al soporte técnico](#)

[Configuración mínima del sistema](#)

[Optimización del rendimiento](#)

[Cambio de los parámetros de visualización](#)

[El menú Online de resolución de problemas](#)

## Preguntas planteadas con más frecuencia

Antes de llamar al soporte técnico consulte la lista de la Pantera Rosa de las diez cuestiones más planteadas.

1. [¿Es posible arrancar el programa desde DOS?](#)
2. [La visualización aparece distorsionada, especialmente durante las secuencias animadas.](#)
3. [El sonido del juego no está saliendo bien o no se oye del todo.](#)
4. [Aparece un mensaje de error cuando se arranca el programa](#)
5. [De vez en cuando, aparecen mensajes de error durante el juego.](#)
6. [¿Hay alguna versión de este juego en disquetes?](#)
7. [Tengo problemas para desplazar el puntero por la pantalla o ésta se distorsiona cuando muevo el puntero.](#)
8. [Aparece el mensaje "No hay memoria suficiente" cada vez que arranco el juego.](#)
9. [¿Puede ejecutarse el juego en una resolución diferente a 640 x 480 ó con otro conjunto de colores que no sea de 256?](#)
10. [Hay una opción de menú Online en la barra de menú: ¿Debo tener un módem para poder jugar a este juego?](#)

## **Acceso al soporte técnico**

### **Por correo electrónico**

Puede enviar sus preguntas por correo electrónico a los especialistas en el juego de Anaya Interactiva. Envíelo a [tgomezl@anaya.es](mailto:tgomezl@anaya.es). Recibirá una respuesta rápida y cortés que sanará sus males.

### **Por página web**

Puede acceder también al soporte técnico mediante la ruta web de ANAYA Interactiva: <http://www.anayainteractiva.com/soporte>). También puede participar en competiciones y actividades que complementan La Pantera Rosa en Misión PeligRosa. ¡En fin!, estaremos encantados de recibirle en nuestra página web incluso si no tiene ningún problema técnico que solventar.

Puede cargar la última información del soporte técnico junto con las demostraciones actuales e información sobre futuros productos. Para cargar información mediante FTP use la ruta: <ftp://ftp.anayainteractiva.com/soporte>.

**Nota:** Esta página se encuentra, por ahora, en inglés.

### **Por Teléfono**

Si todavía sigue teniendo problemas, por favor llame al Soporte técnico de Anaya Interactiva, teléfono 91-320.44.07. Nuestro servicio técnico está disponible de lunes a jueves de 08:00 a 17:15 y viernes de 08:00 a 15:00.

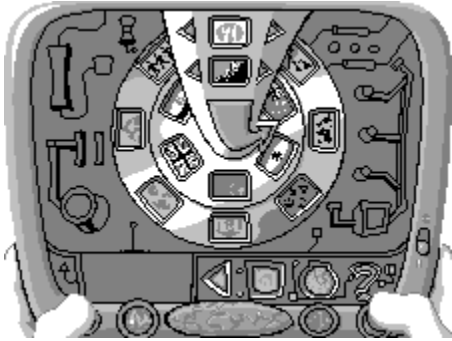
Antes de llamar al soporte técnico, tenga preparada la siguiente información:

1. Apunte cualquier mensaje de error que esté experimentando (si tiene alguno) y téngalo preparado para cuando contacte con nosotros.
2. Tenga preparada la información sobre su sistema. Esta información la puede obtener seleccionando la opción [Diagnósticos](#) del [menú de ayuda](#).
3. Sería muy útil que tuviese su ordenador en funcionamiento cuando hable con el Soporte técnico. Si es posible, hágalo y téngalo junto a Vd. mientras hable.

## El ADR

### Obtención de información

El Asistente Digital Rosa (ADR) es un comunicador computerizado portátil. Es una especie de guía, libro de historia y manual de etiqueta que le introducirá en las culturas visitadas por la Pantera Rosa. El ADR está lleno de fotos y datos que puede utilizar para ampliar sus conocimientos sobre el mundo o para impresionar a los invitados de cualquier cóctel al que vaya (si es que tiene la edad suficiente para ir a este tipo de reuniones). ¿Cómo funciona este maravilloso invento del laboratorio de Von Lishto?



### Uso del ADR

Hay varias formas de [utilizar el ADR](#). Una de ellas es acceder a él mediante el [menú ADR](#).

### Hacer clic con el botón derecho del ratón

Cuando algo sobre lo que se puede hacer clic despierte su fantasía, simplemente haga clic sobre él con el botón derecho del ratón. Esto no le llevará a la pantalla del ADR, sino que le ofrecerá una pequeña dosis de información sobre el elemento seleccionado. Si aparece el icono del ADR en la esquina inferior izquierda de la pantalla, sabrá que podrá obtener más información sobre lo seleccionado en el ADR.

Hacer clic derecho dentro del ADR no tiene ningún efecto.

### Icono del ADR

Cuando aparece el icono del ADR en la esquina inferior izquierda de la pantalla, haga clic sobre él con el botón izquierdo del ratón. Esto abrirá el ADR y mostrará la información relacionada. ¡Y no se preocupe si se pierde por este maravilloso mundo de información! El juego se interrumpe mientras se utiliza el ADR.



## Utilización del ADR

Una vez dentro del ADR, encontrará varias formas de acceder a las diversas páginas temáticas. La barra de herramientas, en la parte inferior de la pantalla, tiene cuatro botones. Éstos son, de derecha a izquierda:

### Ayuda



Este botón muestra la ayuda del ADR sobre el funcionamiento del mismo.

### Navegador



El icono del Navegador le llevará a la [página de navegación del ADR](#).

### Pantalla temática



Este icono le llevará a la página temática sobre la visita que está realizando.

Los ayudantes de la Pantera Rosa han puesto una tienda que nos muestra sus temas favoritos de los países visitados. Éstos se han dividido en los siguientes dominios:

- \* El Café Dr. Funk de Narizotas (Arte y entretenimiento)
- \* La boutique de moda del Hechicero Vudú (Vestimenta)
- \* La cocina grasienta del Oso Hormiguero (Alimentación)
- \* Los yacimientos arqueológicos del Inspector (Historia)
- \* El bañe-barco del BCB (Naturaleza)
- \* La Discoteca Espacial de la Hormiga (Cultura y sociedad)
- \* El zepelín de la Abuelita (Geografía)
- \* La Montaña Introspectiva de Von Lishto (Religión)

### Retroceder



La flecha para retroceder le lleva a la última página visitada en el ADR, incluidas las páginas temáticas, las páginas de información y el navegador.

### Más



Si una página de información tiene más de una pantalla, aparecerá un botón triangular verde en la esquina superior derecha de dicha pantalla, al lado del título. Púlselo para obtener el resto de la información de esta página.

## Utilización de la pantalla del navegador del ADR

Ésta es una forma de acceder a cualquier tema rápidamente. Utilice las pequeñas flechas para girar la rueda de los países y la de los temas del lugar elegido. Seguidamente, pulse el botón "adelante" (flecha central) y ¡ZAS!, se trasladará al dominio elegido. He aquí un ejemplo de una página temática.



### Páginas temáticas

Son el cuerpo y alma del ADR. ¡Fotos e información por doquier! Todo lo que quiera saber sobre el lugar visitado por la Pantera Rosa y un montón de cosas que no tenía por qué saber. Lea el texto, mire las fotos y amplíe sus horizontes. Puede copiar toda la información que desee para sus trabajos. No nos importa. También hay enlaces en cada página que podrá ver en el cuadro de la parte inferior de la pantalla.



### Temas relacionados

Pulse la huella rosa cercana al tema relacionado para ir a la página de información donde se encuentre ese tema.



### Vuelta al juego

Después de consultar todo lo que desee en el ADR, podrá volver al juego con sólo pulsar el interruptor que se encuentra encima del pulgar derecho de la Pantera Rosa.



## **Garantía limitada**

### **Acuerdo de licencia**

Para instalar, copiar u otra forma de uso del software, debe aceptar los términos de este acuerdo. Está autorizado para usar este producto para su propio disfrute. No puede vender, alquilar o arrendar el software o el manual ni reproducirlos sin permiso previo y por escrito de Wanderlust Interactive, Inc. ("Wanderlust") y Anaya Interactiva. Puede utilizar este software en cualquier ordenador pero no lo puede usar en red o en más de un ordenador a la vez. No puede cambiar el ejecutable, compilar o desensamblar el software excepto, y sólo en el caso de, que dicha actividad esté permitida expresamente por la ley. Wanderlust y Anaya Interactiva pueden cancelar esta licencia si se incumplen alguna de estas condiciones o términos.



### **Garantía limitada**

Wanderlust y Anaya Interactiva garantizan al comprador durante noventa días (90) desde la fecha de compra que este programa de software funcionará como se describe en la documentación del usuario y que dicho programa y su documentación está libres de errores esenciales que puedan interferir en su normal funcionamiento.

### **Servicio al cliente**

Anaya Interactiva  
c/ Juan Ignacio Luca de Tena, 15  
28027-Madrid  
Tfno.: 91-320.44.07  
España

## Introducción

¡La Pantera Rosa necesita su ayuda! Algo va horriblemente mal en el Campamento Chilly Wa Wa, dejando a la paz mundial pendiente de un precario hilo. Chilly Wa-Wa no es un campamento cualquiera ni los chicos que están allí son unos campistas comunes. Dependerá de sus poderes deductivos la resolución de este misterio.

Dado que ha elegido aceptar la misión...

Recuerde llevar consigo todas sus herramientas secretas de espionaje, su comunicador computerizado portátil y un jersey, a menos que, por alguna razón, tenga tanto pelaje como su socio rosa. Viajará alrededor del mundo con la Pantera Rosa, visitando diversas ciudades, como Londres, Bombay, El Cairo y Pequín, o atravesando el Himalaya o los verdes y placenteros pastos de Inglaterra. Pero, ¡cuidado!, el peligro se oculta detrás de cada esquina. Mejor dicho, de cada quinta esquina. Una endiablada conspiración se está cociendo y puede ser perseguido por individuos malvados, que siempre le estarán pisando talones a nuestro amigo (mejor dicho, su cola). Así que mantenga sus ojos y oídos bien abiertos: escuche y vea, vea y escuche, y compruebe su reloj antes de que se quede sin tiempo. Maneje el ratón como si su vida dependiera de ello... ¡porque así es!

Ésta es la línea que separa los agentes secretos de verdad de los de pacotilla. Lea la Ayuda cuidadosamente, apréndasela de memoria y luego destrúyala comiéndosela (así no caerá en manos equivocadas). Si quiere, puede acompañarla con una salsa marinara ligera para suavizar el trago. Ya no queda más que ver cómo [comenzar](#) la aventura y cómo [jugar](#).



## **Pistas para La Pantera Rosa en Misión Peligrosa**

Estas pistas rimadas confidenciales y de máximo secreto sólo deberán utilizarse en casos de extrema urgencia. Le ayudarán en aquello en que se necesite una pequeña asistencia para continuar el juego. En un santiamén, le contarán todo lo que necesita saber para sortear con éxito los peligros inherentes de cada destino. Si aún así no puede resolver este juego, póngase en contacto con los especialistas en el juego, vía correo electrónico, a [tgomez@anaya.es](mailto:tgomez@anaya.es)



### **Campamento Chilly Wa Wa**

[Día uno en el Campamento Chilly Wa Wa](#)

[Día dos en el Campamento Chilly Wa Wa](#)

[Día tres en el Campamento Chilly Wa Wa](#)

[Día cuatro en el Campamento Chilly Wa Wa](#)

### **Inglaterra**

[Parliament Square](#)

[El pub "El Pato patoso"](#)

[La casa de campo](#)

[En el salón de la casa de campo](#)

[Stonehenge](#)

### **Egipto**

[El desierto](#)

[El Cairo](#)

[A orillas del río Nilo](#)

[La aldea agrícola](#)

### **China**

[La Ópera de Pequín](#)

[El hogar](#)

[La aldea](#)

### **Bhután**

[Thimbu](#)

[La aldea bhutanesa](#)

### **India**

[Bombay](#)

[La aldea india](#)

[Varanasi](#)

**Australia**

[El Outback](#)

[La aldea aborígen](#)

## **Parliament Square**

En Inglaterra hay mucho trabajo que hacer  
Como vaciar la basura y después proceder  
A cambiar tu premio por impresas mentiras  
Ante ojos que no despierten iras

Sir Calvorotas de tu camino no se va a retirar  
Hasta que lea lo que la carta ha de declarar  
Y entonces puedes ir rápido, veloz, en un pis pas  
A hablar con el niño que entristecido hallarás

¿Atascado en la basura? ¿Eres corto de vista?  
¡Entre las ramas encontrarás la pista!

## **El pub "El Pato patoso"**

Un pub ajetreado, con mucho trabajo  
Sírveles a todos, incluso al tipo bajo  
Puedes charlar con el pequeño mocoso  
Que cambia una salchicha por algo jocoso

Las chicas de oro son algo maduras  
para en el amor estar sin ataduras  
Ofréceles cotilleos sin ningún rubor  
Que ellas te darán una carta de amor

Una partida de dardos quieres jugar  
pero hay un tipo que no te deja pasar  
ofrécele comida para que se aparte  
que el perro, además, pondrá de su parte.

¿Quieres jugar a los dardos con un hombre?  
Intenta llamarlo por su verdadero nombre.  
Entérate por el chaval entristecido,  
cómo se llama, cuál es su cometido.

## **La casa de campo**

Sentimos decirte que sólo hay una manera de entrar  
Necesitarás responder a lo que te van a plantear  
Una vez libre del chico, pruébate trajes en abundancia  
para poder entrar por la lujosa puerta con elegancia



## **En el salón de la casa de campo**

Aquí necesitarás buscar y rebuscar  
Entre cajones y trastos lo podrás encontrar.

Mira, busca, da la talla.  
Haz que el mayordomo se vaya  
Para encontrar lo que querías.  
Es como un juego de espías  
No te canses, figonea  
y busca por la chimenea

Ten cuidado no te hayas olvidado  
Lo que suelto se ha quedado

## **Stonehenge**

Desprecia a los molestos cegatones  
Iluminando sus huidizos ojos de topones  
Refleja un rayo mañanero  
En sus ojos con esmero  
Primero hacia ti has de hacerles mirar  
Como un vulgar ratero te has de comportar  
Entonces cada cual tendrá lo que merezca  
Y así podrás coger lo que te pertenezca

## **El desierto**

Este loco hombre que vive para vender  
Finalmente contigo se va a comprometer  
Pedirá joyas, dinero, el oro y el moro  
Si su apetito satisfaces, probará ser un tesoro

¿Buscando a alguien? No te mueras de pena  
Una momia amiga yace debajo de la arena

## **El Cairo**

Visita a cada vendedor ambulante  
Te darán carne de buen talante  
Entrega esta carne al dueño de un caballo  
Para el misterio resolver sin ningún fallo

### **El Cairo, otra vez**

Acepta de buena gana este gran consejo, olé  
Mientras en la mitzvah tomas un sorbito de café  
Cambia entonces tu bonito recipiente  
Por una alfombra bastante maloliente  
Tu recompensa será un kebab no muy corriente

Verifica con los otros clientes del local  
Puede que te devuelvan esa alfombra banal  
Mejor aún, refresca la garganta de Bocazas  
Comprobando con los vendedores sus amenazas

## **A orillas del río Nilo**

Esas aguas podrían tragarse a una pantera viva  
No gastes tu tiempo con la lengua de un escriba  
Recurre a tus amigos de antaño  
Ofréceles el regalo del año  
Lleva el paquete que te pidieron que entregaras  
Y cuéntale todo al burro que por Lucy está majara

## **La aldea agrícola**

Será mejor que te enteres y actúes deprisilla  
Para pararles los pies a esos perros de pacotilla  
Si es largo, excava y se encuentra a tu vera  
Probará ser tu herramienta aliada verdadera  
Puedes enterrar a los molestos sabuesos  
Puedes convertirlos en un montón de huesos  
Dales de comer esas hojas verdes en ensalada  
Y ellos solos se quedarán en la estacada  
Encuentra a un pájaro que acabe el trabajo en un pío pío  
Acepta la nota en seguida, y busca entre el gentío  
Un pequeño Einstein que descodifique al revés  
La curiosa nota - ¡es una niña, ya sabes quién es!

## **La Ópera de Pequín**

¿Llevas bien puesto el maquillaje? ¿Está bien ajustado tu disfraz?  
¡No hay razón para que no puedas cantar como el más capaz!  
¿Cómo? ¿Qué dices? ¿Qué cantas peor que un pato?  
¡Encuentra a un as de la ópera en forma de gato!

### **Lucha entre bastidores:**

Monta una buena pelea, loco  
Usa una espada; cárgate un foco  
Ahueca esas tontas miradas de sus caretas  
Manda de vuelta a casa a esas mofetas

## **El hogar**

¿La cena está servida pero no estás sentado?  
Libera a un amigo que haya permanecido callado  
Después prueba la comida ¡No hay gato encerrado!  
Luego fisgonea y llévate algo, malvado  
Se verdaderamente exhaustivo, es la norma  
Inspecciona cada armario, mesa, zapato, horma

¿Un gato asqueroso te ha calentado?  
Ponle un cebo donde el pájaro estaba sentado  
El pequeño plato ahí en la mesa  
Hará posible la sorpresa

Entonces di adiós; no quiero entrometerme  
Pero coger la bicicleta has de prometerme.



## **La aldea**

Para cruzar este arroyo necesitarás una barca  
Usa un sombrero para atravesar esta charca  
¿Te piden incienso? ¿Unos palitos de ciertos olores?  
Y tú que no los tienes y se te suben los colores  
¿Dónde puedes conseguirlos? No te exprimas el melón  
Encuentra el pájaro del niño protestón  
Necesitarás valor, y unas verduras, glotón  
Utilízalas sobre el pájaro en cuestión  
Devuélvele al piolín con la bicicleta, no le dejes en ascuas  
Puedes apostar que estará más feliz que unas pascuas  
Cuando entregues a ese animal que había volado  
Conseguirás el precioso incienso deseado  
Entonces tendrás el sombrero, un abrigo para tu globo  
Repasa las pistas que te han dado, no seas bobo.

## **Thimbu**

Un frenético y perplejo arquero  
Te cambiará un objeto por un hechizo verdadero  
Tu equipo está preparado con sus gorros de lana  
Comienza sacando la solitaria flecha de la diana  
Empieza recogiendo con cada mano  
El periódico que ha dejado tu vecino de pelo cano  
Acércate entonces a un pueblo, a cada casa  
Para cambiar artículos y ver lo que pasa

### **Thimbu, de nuevo:**

¿Te toca tirar? Y no tienes flecha, ¡qué chollo!  
Haz uso de ese animal en forma de pollo  
No harás daño al pajarito, su ala no vas a romper  
Pero al rey de Bhután llegarás a conocer  
Sí, le conocerás , el trato será cordial  
Y te concederá un regalo genial

### **Thimbu por tercera vez:**

¿Recuerdas lo que dijo la pequeña dama?  
¿El sitio que por las oraciones tiene fama?  
Luce tu encanto con el monje que trabaja a mazo  
Y de la comida de sus manos te lanzará un pedazo  
Muéstrale respeto vistiendo correctamente  
Usa el objeto que ganaste con tu hechizo demente

## **La aldea bhutanesa**

Compite por el único pollo de esta paella  
Para conseguirlo, dale algo de leer a ella  
Ve a la ventana abierta de una joven dama sonriente  
Que te propondrá un intercambio un tanto indecente  
Dale lo que quiera, habrás cumplido la misión  
Lleva lo que tienes de vuelta a la competición

### **La aldea bhutanesa, otra vez:**

Alguien necesita el regalo del rey y lo pide con fervor  
Es la joven dama sonriente , te devolverá el favor  
Lleva lo que te ha dado a la estatua dorada  
y encuentra lo que te dijo la matrona casada  
Conseguirás una pista que pondrá en marcha tu motor  
La pista te ayudará a encontrar el real rotor  
No te vayas sin a la dama haberle dicho ni pío  
Su información te hará progresar en este lío

### **La aldea bhutanesa, por tercera vez:**

Aplica esa masa a todo lo que te de la gana  
¿No hay suertecilla? Inténtalo sobre la anciana

## **Bombay**

¡Tanto qué hacer! ¡Tan poco tiempo!  
Date prisa , mantén el tempo  
Encanta las serpientes, gánate el florido premio  
Y al hombre de ojos cerrados ofrécesele con apremio  
¿Has perdido la serpiente? Busca en el pueblo de al lado  
Mira en el sitio que resultará ser el más mojado  
Visita después a un niño de la India originario  
Y gánate una pista de su polvo culinario  
Ahora no conoces su función, pero lo vas a averiguar  
Cuando te inviten a cenar y los ingredientes hayas de encontrar  
Un hombre risueño vende fruta madura  
Usa una pluma para hacerle reír con premura  
¿Que no hay pluma? Prueba las especias picantes  
La amarilla permitirá predecir hechos relevantes.

## **La aldea india**

¿No puedes charlar con los chicos y te pones furioso?  
¿Es tu aliento felino hediondo y apestoso?  
Cuando estés en Roma, haz como los romanos, ¿entiendes?  
En la India, las ramas sirven de cepillo de dientes  
Luego alimenta al hambriento alfarero de la fragua  
Que te dará el recipiente adecuado para transportar el agua  
Pues cuando la cuerda del cubo el fondo del pozo no alcance  
El recipiente de barro cumplirá la función sin percance  
Ordeña la vaca, te lo han de agradecer  
Utiliza la vasija en donde viste a la vaca beber  
Ayuda a la madre a hacer la cena  
Tienes que comer o te quedarás hecho una pena  
Busca en tus bolsillos las provisiones  
Intenta encontrar arroz a montones  
Necesitarás agua para cocinar  
Pídesela al alfarero, te habrá de ayudar.

## **Varanasi**

Impone respeto este sitio sagrado  
Aún así, haz cosas de tu agrado  
Imita a esos chicos que lanzando palos  
Ayudan a las palomas aunque sean malos  
Habla con un niño para aprender la tradición  
Luego habla con el sacerdote de elevada posición  
¿No puedes encontrarlo? A cada puerta del templo has de llamar  
Merece la pena, así que por favor intenta aguantar

No encuentra las flores pues no controlas la jerga  
Pues vuelta al mercado qué mágicos poderes alberga  
Esa cosa amarilla, con gafas, que vuela inerte  
Te ayudará a conseguir las caléndulas, ¡Qué suerte!

Y entonces de vuelta al sagrado Ganges afable  
Para completar tu ofrenda a la diosa venerable.

## **El Outback**

Agarra la comida favorita del oso de lo más alto del arbusto  
Sacará un palo para pinchar las larvas a su gusto

### **El Outback, de nuevo:**

Después usa a tu amigo gordo  
Sobre ese palo y verás que lo va a arreglar  
¡Ahora un digeridoo que vas a apreciar!

## **La aldea aborigen**

Entonces utilice al amigo gordo  
Sobre ese palo y el lo arreglará  
¡Ahora un está a la vista!



## **Día uno en el Campamento Chilly Wa Wa**

A la derecha descansa una choza muy fina  
Haz clic en Von Lishto si caes en la rutina  
Cuando esté atareado con la aspiradora sutil  
Necesitarás encontrar una herramienta útil

Busca en el hangar donde descansan los aviones  
Un instrumento que te ayude a abrir esa máquina de los follones  
Luego haz clic en el invento para sacar al alemán  
Y sigue en tu misión sin ningún ademán

Es divertido desplazarse a lo largo de este juego estelar  
Y colocar los artículos extraviados en su debido lugar  
Así que curioseas, diviértete, explora, grandullón  
Que pronto tendrás que afrontar esta misión

Para desembarazarte de estos perros de postín  
Los patines de Von Lishto utiliza sin fin  
Remata la faena con la tabla voladora  
Para a los perros darles una sorpresa encantadora

Que no puedes entrar en un sitio que has de conocer  
Emplea el código que te han dado para a la cabaña acceder

### **Más tarde.....**

Cuentas con una larga caña de pescar, y enfrente tuyo un lago molón  
Emparejando los dos convencerás a un inglés resabido a entablar conversación

¿Buscas al niño de Inglaterra que dice que el campamento le asquea?  
Intenta mirar en la choza donde la bandera británica ondea

Listo para tu viaje a Inglaterra, más no puedes partir  
Si respondes a las preguntas, la solución has de recibir  
Has pasado a ver a un amigo cuyo pelo es cano  
Von Lishto así te lo pidió; bien hecho, hermano  
¿Seguro que en el avión rumbo a Inglaterra te has montado?  
Sigue estas pistas impresas que nuestro ingenio ha ideado

## **Día dos en el Campamento Chilly Wa Wa**

¿De vuelta del viaje ya? ¡Qué poco has tardado!  
Será mejor que le enseñes a Von Lishto lo que has encontrado

¿Atrapado? ¿No puedes salir? ¿No sabes qué hacer o qué decir?  
Trata de contactar en tu ADR con tu amigo Von Lishto para ayuda pedir

¿Al pequeño niño de la China no puedes encontrar?  
Aquí hay un montón de pistas que has de recordar  
Encontrará al niño que se llama Yung en su choza acurrucado  
Se esconde bajo una cosa con muelles, busca bien, no te quedes ensimismado

De vuelta entonces ha donde están los aviones  
Descansan muy tranquilos, cual gorriones  
Te recuerdo que debes abordar  
El aeroplano que a China te ha de llevar

## **Día tres en el Campamento Chilly Wa Wa**

Tu amigo Von Lishto está metido en un lío , un buen follón  
Para parar la lluvia haz funcionar la herramienta que cambia de estación

Busca en la cabaña una palanca de acero  
Que levante la roca que ha causado el aguacero

Vigila a Canus Maximus ,trama algo maligno  
Abre bien ambos ojos como un espía benigno

Una pista grabada hallarás muy cerca del lago  
Comunicaselo al hombre inventor, a ese mago

Sigue tu instinto, las pistas que te van a llevar  
Hacia el avión que hacia Australia va a despegar

## **Día cuatro en el Campamento Chilly Wa Wa**

Y ahora vuelta al tajo, el cometido es sencillo y claro  
La captura de Canus Máximus es inminente, no es raro

Junta tus pistas, y prepara la confrontación  
Necesitarás a todos para completar la acusación

Al perrazo descubrirás; las palabras sueltas no te servirán de consuelo  
Así que, recaba la evidencia de debajo del suelo

Haz clic en lo que navega, mas no es un barco  
Haz uso de él, empléalo, no seas parco

Asegúrate de que no haya una pista perdida y varada  
Cuidado, sin ella, tu acusación no estará fundada

Busca en los aviones una noticia candente  
El recorte te ayudará a condenar al perro malediciente

Bajo las tablonas clavados está la pista de tu salvación  
Pero necesitarás una herramienta para cumplir tu buena acción

¿Cuáles son las herramientas? No vayas a tontas  
¡Ya las tienes! ¡Que bien! En la caja de herramientas

Una vez que las tengas, cárgate a la oveja negra  
Lee atentamente las pistas, no le preguntes a tu suegra

Ahora ya has cumplido, has apuntado el dedo acusador  
¿Que están enfadados? ¡Pues claro! ¡Corre, vuela! ¡Échale valor!

Te da miedo la oscuridad por que dices que no puedes ver  
Utiliza una robo-cabeza luminosa y no te habrás de estremecer

Enrosca la cabeza en el enchufe, te dará luz a raudales  
Para algo te ha de servir una cabeza que no está en sus cabales

Rápido, corre, agarra esa cosa con el poder de mil aspiradores  
Y cárgate a esos cachorros, a esos asquerosos roedores

Enchufa el chupón, comprobarás su potencia  
El problema puede estar en su larga cadencia

Alarga el cable con lo que de la pared cuelga  
Decir que son malos ya huelga

¡No puedes encontrar a esos corruptos? ¿Ni a los niños? ¿Ni a nadie? ¿Ni a un alma?  
Mira en la vieja echa-humos de la choza de Von Lishto, mantén la calma

Todavía no encuentras a los canes, ¿has mirado en el lago?  
Hazlo, amigo, evítate un mal trago

Captura al perro maligno, mas no en una era  
Busca debajo de la escalera

Para encontrar a los niños aspira a todo meter  
Trágate casi todo lo que puedas ver

El lago, los árboles, las chozas, recupéralo todo  
Habrás eliminado todo ese lodo

## **Marcas registradas**

© 1996 Wanderlust Interactive, Inc. Passport to Peril, Wanderlust, Intelligent Fun & Games y el logo de Wanderlust son marcas registradas de Wanderlust Interactive, Inc. All Rights Reserved.

La Pantera Rosa y demás personajes son marcas registradas de United Artists Pictures Inc. bajo licencia de MGM/UA L&M. TM con permiso. All Rights Reserved.

Netscape Navigator es una marca registrada de Netscape Communications Corporation.

Microsoft, Microsoft Windows 95 y Microsoft Internet Explorer son marcas registradas de Microsoft Corporation.

Media!Lab es una marca registrada de Metagraphics Software Corporation.



Usa Miles Sound System de RAD software. Copyright © 1994 - 1996 by Miles Design, Inc.

El resto de las marcas registradas son reguladas por sus propietarios.

**COPYRIGHT:** Todos los títulos y copyrights de este producto de software (incluido y no limitado a cualquier imagen, fotografía, animación, vídeo, audio, música y texto incorporado en el producto de software), el material que lo acompaña y cualquier copia de este producto son propiedad de Wanderlust y sus licenciatarios. No puede copiar o imprimir los materiales que acompañan al producto de software. Todos los derechos que no estén específicamente en el acuerdo de licencia están reservados por Wanderlust.

**1. ¿Es posible ejecutar el programa en MS-DOS?**

No, debe ejecutarse bajo Microsoft Windows 3.1X o superior.

## **2. La visualización está distorsionada, especialmente durante las secuencias animadas.**

Compruebe su controlador de vídeo. El controlador es un tipo especial de *software* que Windows utiliza para decirle a la tarjeta de vídeo cómo mostrar los gráficos. Necesitará una versión actualizada del fabricante, que normalmente se puede obtener sin recargo. Contacte con el fabricante de su ordenador o de la tarjeta de vídeo para averiguar cómo obtenerla.

### **3. El sonido del juego no se escucha bien o parece entrecortado.**

Primero, compruebe que sus dispositivos de salida de micrófono y auriculares están correctamente conectados. Si es así, compruebe que puede utilizar otros sistemas de sonido de Windows, lo que fácilmente puede hacer utilizando cualquier archivo de audio con la extensión WAV del Panel de Control de sonido de Windows. En el caso de que no pueda oír el sonido, compruebe, para estar seguro, que el controlador de la tarjeta de sonido está correctamente instalado conforme a Windows 3.1X. El controlador de bajo nivel debe estar cargado desde MS-DOS antes de que Windows pueda cargar el controlador de alto nivel para comenzar. Por último, puede ser necesario instalar los controladores de tarjetas. Compruebe con el fabricante de su ordenador o de la tarjeta de audio para recabar información sobre cómo están fabricados. Alternativamente, como con una tarjeta de vídeo, puede ser necesario actualizar los controladores de tarjeta. De nuevo, consulte para ello con el fabricante del ordenador o de la tarjeta de audio.



#### **4. Aparece un error cuando se ejecuta el juego**

Aunque el programa ya se haya instalado en su disco duro, el disco CD-ROM debe mantenerse en su unidad lectora. Asegúrese de que el CD-ROM esté correctamente introducido antes de comenzar el juego..

## **5. Errores que aparecen ocasionalmente durante el juego.**

Puesto que el programa necesitará remitirse a los archivos del CD-ROM (incluso después de que haya sido instalado), es posible que el programa hubiera intentado acceder al disco pero éste no esté en la unidad lectora del CD-ROM. Asegúrese de que el disco esté siempre en la disquetera cuando utilice el juego. También es posible que el disco esté en el CD-ROM, pero que no esté bien colocado. Saque el disco e insértelo de nuevo. Luego, intente reanudar el juego.

**6. ¿Existe alguna versión disponible del juego en disquetes?**

No, sólo está disponible en CD-ROM. ¡Se necesitarían más de 400 disquetes para guardar los datos del juego!

## **7. La pantalla se distorsiona cada vez que desplazo el puntero o tengo problemas con el movimiento del puntero.**

Cuando el movimiento con el puntero se hace complicado puede ser que el dispositivo que esté usando necesite una limpieza. Consulte con el fabricante los métodos recomendados para ello. También puede que necesite ajustar la velocidad o sensibilidad del dispositivo. Normalmente, esto se hace con un programa especial de utilidades instalado con el controlador o a través del Panel de control. Consulte en el manual del usuario el método a emplear. En el caso de que la pantalla se distorsione cuando se mueva el puntero, será necesario implantar mejoras en el controlador de vídeo y en el del puntero. Consulte, de nuevo, con los respectivos fabricantes la disponibilidad de estas mejoras.

## **8. Cada vez que se ejecuta el juego aparece el mensaje "No hay memoria suficiente".**

Este mensaje de error aparece, ocasionalmente, si utiliza el juego en Windows 3.1x (probablemente no verá dicho mensaje si está en Windows 95). Si sabe que tiene instalada memoria suficiente para jugar, asegúrese que no está usando otro programa al mismo tiempo. Algunas veces, los programas arrancan automáticamente cuando se inicia Windows (muchos de estos programas son meramente sistemas de utilidades que no son necesarios para Windows o para el mismo juego). Para comprobar si éste es su caso, pulse las teclas Control-Esc para ver la Lista de tareas. Si en esta lista hay otros programas además del Administrador de programas, haga clic sobre cada uno de ellos y, seguidamente, haga clic en el botón Finalizar tarea para cerrar el programa. No cierre el Administrador de programas, pues es necesario para ejecutar Windows. Si necesita hacer esto en Windows 95, pulse Control-Alt-Supr para abrir la ventana Cerrar programa, resalte cada elemento y haga clic en el botón Finalizar tarea para cerrar el programa (no haga clic en el botón Cerrar sistema, pues saldrá de Windows, ni intente cerrar Explorer o Systray, ya que son programas especiales necesarios para utilizar el Windows 95).

Otra causa de este error es que Windows 3.1x tiene suficiente memoria "total" pero no memoria "baja" o "MS-DOS". Explicación: no importa la cantidad de memoria que añada a su ordenador, nunca habrá más de 640 Kb de memoria "baja" o "MS-DOS". Cualquier programa ejecutado desde Windows 3.1x necesita, al menos, un bit de esta memoria. Si obtiene este error frecuentemente, debería investigar la cantidad de memoria baja de la que dispone antes de ejecutar Windows y después de ejecutarlo. Si está bajo MS-DOS 6.x, utilice *memmaker* para obtener esta información. En Windows no se presenta generalmente este problema.

## **9. ¿Puede utilizarse el juego con otra resolución diferente de 640 x 480 pixels o con otra resolución distinta a la de 256 colores?**

Sí, pero no es recomendable. La resolución de 640 x 480 con 256 colores es la mínima para Super VGA y es la estándar para la que el juego ha sido diseñado. Si el programa no cambia a esta resolución (lo que requerirá su aprobación), intentará abrir una ventana centrada en la pantalla (sin embargo, la jugabilidad del juego es mucho mejor si se instala a pantalla completa). Igualmente, el programa funcionará si tiene más o menos de 256 colores. Sin embargo, si tiene menos, la calidad de la imagen será muy pobre y, si tiene más, el sistema lo repercutirá y el juego irá más lento.

Para obtener más información sobre cómo cambiar la visualización, lea la sección para cómo [cambiar la resolución](#) de su ordenador. En Windows 95, el juego intentará hacerlo automáticamente, dependiendo de su aprobación.

**10. Existe una opción Online en la barra de menús. ¿Necesito un módem para poder jugar?**

No, el módem es opcional. Si dispone de uno y de un navegador web , puede usarlo para visitar la página de Wanderlust Interactive en la World Wide Web. Además, podrá consultar las páginas web donde le aconsejarán sobre cómo jugar o dónde inscribir su nombre cuando gane.

Si tiene problemas con esta parte del juego, asegúrese de leer la sección [los enlaces Online](#).



**Wanderlust Interactive, Inc. se siente orgullosa de poder decir que las siguientes personas han trabajado en La Pantera Rosa en Misión Peligrosa:**

**President and CEO**

Catherine Winchester

**Executive Producer**

Jennifer Scanlin

**Producer**

Jim McGrath

**Game Design**

Emily Kapnek  
Scott Burton  
Dave Walls

**Story & Script**

Emily Kapnek

**Art Direction**

Brian Gaidry

**Character Design and Layouts**

Brian Gaidry  
Dave Sims  
Iran Jackson

**Project Managers**

Delphine Dobbs  
Michael Gaylord  
Dave Walls  
Darron Sampson  
Miguel Echegaray  
Paulina Hamilton

**Production Assistant**

JC Connors

**Animation Directors**

Lt. Jim Petropoulos  
JP Dillard  
Michael Foran

**Art and Animation**

Brian Gaidry  
Mike Foran  
Tom Bone  
Jason Fruchter  
TRUE  
JP Dillard  
Sean Lattrell  
Orlando Robles  
Jim Petropoulos  
Namho E  
Ken Becker



Ralph Henriquez  
James Edwards

**Background Artists**

Ken Becker  
James Edwards  
Michael Foran  
Brian Gaidry  
Dave Sims  
Iran Jackson

**PDA Design**

True  
James Edwards  
Norm Christiansen

**Print Stuff Chick**

Stephanie Ludwig

**Technical Director**

Martin Silbernagl

**Game Engine Programmer**

Mike Wu

**Authoring Tool Programmers**

Brian Dolatowsky  
Mike Wu  
Mark P. Sullivan

**PDA Programmers**

George DeLaura  
Mike Wu

**Installer Programmers**

Eric Reinhart  
Holger Graefe

**Authors**

Benno Hotz  
Thorunn Sigfusdottir  
Gordon Klimes  
Mark Abrams  
Mark Sullivan  
Michael Gaylord  
Delphine Dobbs

**Additional Programming**

Bob Provencher  
Nick Eastridge

**Web Game Programmers**

Thorunn Sigfusdottir  
Conroy Lee

**Sound Design**

Jared Faber

**Music Composed and Produced by**

Jared Faber

**Sound Effects**

Mike Sinterniklaas

**Sound Recording**

Jared Faber  
Mike Sinterniklaas  
Chris Bertolotti

**Testers**

Marc Delsoin  
Bernard Hsu

Manech Ibar  
Jessica Violette  
Chris Webb  
Sanny Yoon

**Research Director**

Paul Golin

**Research**

Paul Golin  
Anna Flattau  
Patri Collins  
Antonia Jimenez

**Photo Editors**

Dian Lofton  
Paul Golin

**Research Interns**

Matt Haber  
Keeanga Taylor

**PDA Writers**

Paul Golin  
Patri Collins  
Anna Flattau

**Marketing**

Anne Nizou  
Jeff Gross  
Jill Schwartz

**Systems Administrator**

Steve Acker

**Systems Administration Assistance**

Stephen Pile  
Jared Faber

**Controller/Director of Administration**

Brian Fisher

**Administrative Support**

Pedro Hernandez  
Laura Decker  
Eric Chazan

**Research Consultants**

Simon Winchester  
David Keen  
Sebastian Beckwith  
Paulina Oosterhoff  
Carla Leighton  
Vikram Parekh  
Julie Tay  
James Bucknell  
Aida Sahoum  
Tashi Wangyal  
Hossam Laki

**Manual and Packaging**

Stephanie Ludwig  
David Knowles  
Susan Perlbachs

**Website Design**

David Kershner  
Gedalia Pasternak  
Dave Walls

## **Créditos de la parte musical**

### **1. Mummification**

Lead vocals by C.E. Smith  
Background vocals by Shawana Kemp

### **2. Dream Time**

Lead vocals by John Montagna  
Spirit of Praise Choir directed by David Bratton

### **3. In Bhutan**

Lead vocals by John Montagna  
Background vocals by Michael Sinterniklaas and Jared Faber

### **4. Taj Mahal**

Lead vocals by Jason Paige  
Background vocals by Lisa Gentile

### **5. The Caste System**

Lead vocals by C.E. Smith  
Background vocals by Tayla

### **6. Fawkes Day**

Lead vocals by Neil Stewart

### **7. Chinas Billion**

Lead vocals by Lisa DeSimone  
With voiceover by Emily Kapnek

### **8. Chilly Wa Wa Finale (Trapped in a Bubble)\***

Vocals: Michelle Medlin, Michael Sinterniklass,  
Evan Faber, Ona Tzar, Emily Kapnek.

### **9. Same Black Sky**

Lead vocals by Rosanne Drucker

Drums by Toby Ralph

Drums on "Chinas Billion" Steve Wolf

Acoustic and Electric Guitars, Keyboards and Synthesizer programming by Jared Faber

Tenor Sax by Melvin Butler

Bass Guitar by John Montagna

Bass Guitar on "Chinas Billion" by Skuli Suerrisson

Keyboard on "Same Black Sky" by Roy Shakked

All songs composed and produced by Jared Faber.

Except \* composed by Jared Faber, produced by Lukasz.

Lyrics by Emily Kapnek.

Mixed by Johnathan Appell at City Sound, NYC.

## **Créditos de voces**

### **Michael Tremain**

Pink Panther.

### **Barry Carrollo**

Inspector Clouseau, Von Schmarty, The Dog Father, Nkuku, Reed Weaver, Rug Vendor, Patron in Cairo, Fox, Sir Baldly, Magazine Vendor, Big Nose.

### **Emily Kapnek**

Stewardess, Egyptian Farmer, "Irritater" at Egypt farm, Indrani, Li, Chinese Mother, Young Woman in Rice Village, Old Woman in Rice Village, Little girl at Nile river, Old Gossip Lady #1, Bar Maid, Chione's Mom, Modest Girl in China, Milkmaid, Polly the parrot, Platypus, Kangaroo, Daughter-in-law in India.

### **Michael Sinterniklaas**

Kumoken, Young Li, Nigel, Fishing Guys, Great wall of china, Purple Gallinule, Louie, Captain, Paranoid Archer, Birds, Father in China.

### **John O'Cray**

Mouth, Drunk loser, Postman, Barrister, Sports fan, Bobby, Indian guy.

### **John Fedinatz**

Pug.

### **Jared Faber**

Mourning Boy, Little boy in Pub, Frilled Lizard, Koala bear, Fadil, Ananda, Joey, Frank the bird.

### **Andrew Hurley**

Stable Boy, Little Boy in Parliament Sq., Rugby star #2, Priest at Durga's temple, Yaks 1 & 2.

### **Jim Petropoulos**

Helicopter Pilot, Kebab Vendor.

### **Paul Reisch**

King of Bhutan.

### **Neil Stewart**

Jackson.

### **Chelsea Altman**

Chione, Pigeon.

### **Michele O. Medlin**

Brawling Camper #1, Chamunda, Calligraphy Boy, Little girls in village.

### **Mari Minges**

Australia Info Woman.

### **Tracy Gilbert**

Snake, Smiling Woman.

### **Gavin Parker**

Rugby star #1, Father in Parliament sq., Sir Manly, MP.

### **Simon Winchester**

Right Click Audio Narrator.

### **John Lipow**

Brass Vendor, Patron in coffee house.

### **Robert Linn**

Wangley.

### **Michael DeBeinville**

Snake Charmer, Tea Guy, Spice Guy, Fruit Vendor.

### **Valerie Gilbert**

Indian mother in village, Flower Vendor, Woman dipping sari, Jain, Aboriginal woman.

**Joe Shane**

Cow, Potter, Aardvark.

**Philip Galinsky**

Coffee Vendor, Aboriginal man.

**Cheryl Sims**

Cook in Bhutan.

**Mike Gaylord**

Clothing Vendor, Hurdy Gurdy Man.

**Mike Foran**

Young Man with incense

**Lewis Faber**

Homesick Clam

**Tashi Wangyal**

Old Man in Bhutan.

## **Créditos de las fotografías**

Photo Credits for Pink Panthers Passport to Peril:

List of Abbreviations: AI - Air India; AS - AllStock; AP - Archive Photos; BS - Black Star; BC - Bruce Coleman; CI - Christies Images; CPI - Contact Press Images; CC - Corel Corporation; CP - Culver Pictures; ETA - Egyptian Tourist Authority; HD - Hulton Deutsch; IV - Impact Visuals; NYPL - New York Public Library; PNI - Picture Network International; PH - Photo 20-20; PA - Photographers/Aspen; PE - PhotoEdit; PT - Phototake; PD - Public Domain; SO - Southern Stock; SE - Sovfoto/Eastfoto; SB - Stock,Boston; SS - Stock South; WC - Woodfin Camp; WP - Words & Pictures.

### **AUSTRALIA**

#### **Arte y entretenimiento**

windsurfers: ©Randy Wells/AS/PNI; sailboats: ©CC; slot machine: ©Bill Foley/SS/PNI; opera house: ©CC; Olivia Newton-John: ©Fotos International/AP/PNI.

#### **Vestimenta**

worker with hat: ©David R. Austen/SB/PNI; boy with shield: ©CC; Aborigine man: ©CC; ritual paint: ©Paul Chesley/PA/PNI; two fathers: ©Cary Wolinsky/SB/PNI; lifeguards: ©David Austen/SB/PNI; beach patrol: ©CC; football: ©Chuck Fishman/CPI/PNI.

#### **Alimentación**

shrimp: ©David Austen/SB/PNI; vegemite: ©Dian Lofton for Wanderlust Interactive Inc.; man with grubs: ©David Austen/SB/PNI; meat pies: ©Dian Lofton for Wanderlust Interactive Inc., meat pies courtesy of Virginia at the Australian Country Inn & Gardens, Northport, NY; Pavlova: ©Dian Lofton for Wanderlust Interactive Inc., Pavlova courtesy of Virginia at the Australian Country Inn & Gardens, Northport, NY.

#### **Historia**

shelter: ©David Moore/BS/PNI; Cpt. Cook: ©AP/PNI; Gov. Phillip: Courtesy of NYPL/PD; gold robbers: Courtesy of NYPL/PD; mining camp: Courtesy of NYPL/PD; parliament:; ©HD/PNI; diggers: ©HD/PNI; Anzac Day: ©CC; man with drink: ©David Austen/SB/PNI.

#### **Naturaleza**

rabbit: ©John Dudak/PT/PNI; donkeys: ©Steve Acker; kangaroo: ©John Cancalosi/SB/PNI; wallaby: ©CC; koala in tree: ©CC; woman and koala: ©CC; wombat: ©CC; platypus: ©Graham Pizzey/BC/PNI; dingo: ©CC.

#### **Cultura y Sociedad**

ritual paint: ©David Moore/BS/PNI; dijeridu: ©Cary Wolinski/SB/PNI; homes: ©Hiroyuki Matsumoto/BS/PNI; factory: ©Chuck Fishman/CPI/PNI; shops: ©CC; road train: ©Patrick Ward/SB/PNI; school of the air: ©David Austen/SB/PNI; girl in classroom: ©Cary Wolinsky/SB/PNI.

#### **Geografía**

Sydney: ©CC; bridge: ©CC; opera and bridge: ©CC; fish: ©CC; snorkeler: ©Stephen Frink/SO/PNI; Ayers Rock: ©CC; view from Ayers: ©CC; Outback: ©CC; road: ©CC; Perth: ©Robert Garvey/BS/PNI.

#### **Religión**

St. Georges Church: ©Eric Youle, 1996; St. Anns Church: ©Stephen de Plater, Presbyterian Parish of Maitland; Wesleyan Church: ©Eric Youle, 1996; elder teaches children: ©Paul Chesley/PA/PNI; cave painting: ©Paul Chesley/PA/PNI; Ayers Rock: ©CC; totem poles: ©CC; kangaroo totem: ©CC.

### **BHUTÁN**

#### **Arte y entretenimiento**

mandala: ©Paul Chesley/PA/PNI; monks painting: ©CC; archer: ©CC; dungchens: ©Marie Brown/Bhutan Travel, NY; thongdrol: ©Sebastian Beckwith/The American Bhutan Council; yeti: ©Wanderlust Interactive, Inc.

#### **Vestimenta**

two women: ©CC; woman in kira: ©CC; gho: ©CC; weaver: ©CC; hat: ©CC; vest: ©Marie Brown/Bhutan Travel, NY.

#### **Alimentación**

bees: ©Kevin Vandivier/BS/PNI; chilies: ©CC; meat on line: ©John Shore; slaughtered yak: ©Mitsuaki Kobayashi;

yak tea: ©SE/PNI; chugo: ©John Shore.

### **Historia**

dancers: ©Marie Brown/Bhutan Travel, NY; Buddhist woman: ©CC; crossing torrent: Courtesy of NYPL/PD; Simtokha Dzong: ©Mitsuaki Kobayashi; lookout post: ©CC; archer: ©CC; Tongsa Dzong: ©CC; two boys: ©Sebastian Beckwith/The American Bhutan Council.

### **Naturaleza**

Himalayas: ©Sebastian Beckwith/The American Bhutan Council; Black Mountains.: ©CC; leopard: ©CC; forest: ©John Shore; yak: ©John Shore; monkey: ©Rod Williams/BC/PNI.

### **Cultura y Sociedad**

house: ©John Shore; interior: ©John Shore; farmer: ©CC; students: ©Paul Chesley/PA/PNI; woman: ©Paul Chesley/PA/PNI; man and boy: ©CC; children: ©CC; Nepalese woman: ©CC.

### **Geografía**

main street: ©John Shore; Tashichho Dzong: ©CC; Thimpu: ©Mitsuaki Kobayashi; village: ©Mitsuaki Kobayashi; road: ©Mitsuaki Kobayashi; storefront: ©CC; Paro Dzong: ©CC; airport tower: ©Sebastian Beckwith/The American Bhutan Council; Tigers Nest Monastery: ©Marie Brown/Bhutan Travel, NY; Sherubtse College: ©CC.

### **Religión**

prayer wheels: ©CC; young monks: ©CC Buddha statue: ©CC; monks at chorten: ©CC; chorten: ©CC; prayer flags: ©John Shore; festival : ©Paul Chesley/PA/PNI; priest: ©CC; mask: ©Christopher Arnesen/AS/PNI; monks on terrace: ©Marie Brown/Bhutan Travel, NY; monk with horn: ©CC; nuns: ©CC.

## **GRAN BRETAÑA**

### **Arte y entretenimiento**

Beatles: ©AP/PNI; Shakespeare: ©CP/PNI; home: ©CC; Christopher Wren: ©CI/PNI; St. Pauls Cathedral: ©CC; Sir Isaac Newton: ©AP/PNI; King Arthur: Courtesy of NYPL/PD; round table: Courtesy of NYPL/PD.

### **Vestimenta**

hunter: ©CC; crown: ©HD/PNI; coach: ©CC; guards: ©CC; Calvalry: ©CC; Beefeater: ©CC; umbrella: ©Will McIntyre; Deni McIntyre/AS/PNI; plastic sheet: ©David Levenson/BS/PNI; uniforms: ©Dorothy Littell/SB/PNI.

### **Alimentación**

fish and chips: ©CC; roast beef: ©FoodPix/PNI; pub interior: ©Cary Wolinsky/SB/PNI; hops: ©CC; pub exterior: ©CC; teatime: ©CC; ploughmans lunch: ©Dian Lofton for Wanderlust Interactive Inc.

### **Historia**

Romans: Courtesy of NYPL/PD; Hadrians Wall: ©CC; Boadicea: Courtesy of NYPL/PD; map: Courtesy of NYPL/PD; William the Conqueror: Courtesy of NYPL/PD; knights: ©CC; King Henry II: Courtesy of NYPL/PD; marriage: Courtesy of NYPL/PD; Magna Carta: ©AP/PNI; Agincourt: Courtesy of NYPL/PD; Queen Elizabeth I: ©AP/PNI; cloak: Courtesy of NYPL/PD; King George III: Courtesy of NYPL/PD; Lord Nelson: Courtesy of NYPL/PD; Cornwallis: Courtesy of the National Archive/PD; Wellington: Courtesy of NYPL/PD; Queen Victoria: ©AP/PNI; troops: ©AP/PNI; Churchill: Courtesy of The National Archive/PD; Margaret Thatcher: ©Wanderlust Interactive Inc.

### **Naturaleza**

hovercraft: ©Lawrence Migdale/SB/PNI; seaside: ©CC; Dover: ©CC; fox: ©Stephen Krasemann/AS/PNI; badger: ©Robert P. Carr/BC/PNI; flower garden: ©CC; manicured garden: ©CC; hedges: ©CC; Lake Windemere: ©CC; fog on lake: ©CC.

### **Cultura y Sociedad**

phone booth: ©CC; punk rockers: ©CC; jousting: ©CC; Pearly Kings and Queens: ©Patrick Ward/SB/PNI; nurse: ©Peter Turnley/BS/PNI; children: ©CC; Bobby: ©CC; farmer: ©CC; River Thames: ©CC; bus: ©CC; Concorde: ©J.B. Diederich/CPI/PNI; Queen Mother: ©CC; royal wedding: ©David Burnett/CPI/PNI.

### **Geografía**

London: ©CC; Westminster Abbey: ©CC; Tower of London: ©CC; Blitzkrieg: Courtesy of The National Archive/PD; Stonehenge, close view: ©CC; Stonehenge, far view: ©Paul Golin; manor: ©CC; thatched cottage: ©CC; countryside: ©CC; Radcliffe Camera: ©Nick Wheeler/BS/PNI; professors: ©CC; Windsor Castle: ©CC; Leeds Castle: ©Samantha Copeland; guard: ©CC.

## **Religión**

Henry VIII: ©AP/PNI; cathedral: ©CC; Anglicans: ©Alon Reininger/CPI/PNI; church spire: ©Will McIntyre; Deni McIntyre/ AS/PNI; Canterbury: ©CC; Muslims: ©Cary Wolinsky/SB/PNI; Benjamin Disraeli: Courtesy of Dr. Jack Bender/PD; fairies: ©Wood River Gallery; Castlerigg: ©CC.

## **CHINA**

### **Arte y entretenimiento**

pagoda: ©CC; detail: ©CC; porcelain: ©CC; dolls: ©CC; opera: ©Lawrence Migdale/SB/PNI; dragon: ©Gary Conner/PE/PNI; monkey king: ©Wanderlust Interactive, Inc.

### **Vestimenta**

cocoons: ©New China Pictures/SE/PNI; scarves: ©CC; children: ©Arthur Grace/SB/PNI; pants: ©Laura Prah; seated couple: ©CC; farmer: ©CC; Kunming dress: ©CC; Tibetans: ©CC.

### **Alimentación**

dim sum: ©Robert Fried/SB/PNI; drink: ©Purcell Team/WP/PNI; harvest: ©CC; rice: ©CC noodles: ©Laura Prah; Peking Duck: ©New China Pictures/SE/PNI; squid: ©CC; lizard: ©Tom Sobolik/BS/PNI.

### **Historia**

watchtower: ©New China Pictures/SE/PNI; princess: ©New China Pictures/SE/PNI; invasion: Courtesy of NYPL/PD; foot binding: Courtesy of NYPL/PD; Avenue of Statues: Courtesy of NYPL/PD; palace: ©CC; struggle: Courtesy of NYPL/PD; opium: Courtesy of NYPL/PD; Canton: Courtesy of NYPL/PD; Sun Yat-sen: ©New China Pictures/SE/PNI; The Long March: ©Wood River Gallery; planes: ©Courtesy of The National Archive/PD; Mao Zedong: ©CC; Little Red Book: ©Harry Redl/BS/PNI; Tiananmen Square: ©Tracy Golin.

### **Naturaleza**

Mt. Everest: ©Art Wolfe/AS/PNI; village: ©CC; Three Gorges: ©F. Dewey Webster/SE/PNI; Gobi Desert : ©Purcell Team/WP/PNI; panda: ©CC; birds: ©CC.

### **Cultura y Sociedad**

Han Chinese: ©CC; Uigur children: ©CC; herders: ©Mike Yamashita/WC/PNI; family: ©Keren Su/SB/PNI; woman and doctor: ©CC; brocade factory: ©CC; bicycles: ©CC; barber: ©Erica Lansner/BS/PNI; students: ©Owen Franken/SB/PNI; garment factory: ©Tracy Golin; Hong Kong: ©CC; billboard: ©CC.

### **Geografía**

Hall of Prayer: ©Laura Prah; Forbidden City : ©CC; Beijing: Courtesy of NYPL/PD; people on Great Wall: ©CC; Great Wall in mountains: ©CC; Badaling: ©CC; village: ©New China Pictures/SE/PNI; spraying crops: ©CC; Shanghai: ©C. Bruce Forster/AS/PNI; busy port: Courtesy of NYPL/PD; terra cotta warriors: ©Lee Foster/BC/PNI.

### **Religión**

dancers: ©Ma Wenlin/SE/PNI; Buddha: ©CC; shrine: ©Tracy Golin; Confucius: ©CP/PNI; tomb: ©John Lei/SB/PNI; incense: ©CC; statue: ©CC; Taoist: ©F. Dewey Webster/SE/PNI; Taoist shrine: ©CC; Dalai Lama: ©CC; monk: ©CC.

## **EGIPTO**

### **Arte y entretenimiento**

arabesque design: Courtesy of NYPL/PD; Taj Mahal: ©ETA; Naguib Mahfouz: ©John Green; belly dancer: ©Louis Bencze/AS/PNI; Umm Khuthum: Courtesy of Virginia Danielson/PD; Ali BaBa: ©Eleanor & Walter Borowski Collection/PNI.

### **Vestimenta**

galabiya: ©CC; turban: ©CC; kaffiyeh: ©Antonia Paloma; dresses: ©Ann McQueen/SB/PNI; student: ©Owen Franken/SB/PNI; three women: ©Peter Turnley/BS/PNI; Bedouin: ©Peter Turnley/BS/PNI.

### **Alimentación**

vendor: ©Peter Turnley/BS/PNI; men eating: ©Robert Caputo/SB/PNI; coffee: ©Gianfranco Gorgoni/CPI/PNI; shish kebab: ©CC; falafel: ©Dian Lofton for Wanderlust Interactive Inc.

### **Historia**

farming: ©ETA; throne: ©ETA; cartouche: ©ETA; Rosetta Stone: Courtesy of NYPL/PD; Step Pyramid: ©CC;



Ramses: ©CC; pharaoh: Courtesy of NYPL/PD; Al-Azhar University: ©Christiana Dittman/Rainbow/PNI; Saladin: Courtesy of NYPL/PD; Citadel: ©CC; Napoleon: Courtesy of NYPL/PD; Suez Canal: ©AP/PNI; Alexandria: Courtesy of NYPL/PD; Nasser: ©AP/PNI; Sadat and Begin: ©Alon Reininger/CPI/PNI.

### **Naturaleza**

Nile River: ©Matsumoto/BS/PNI; irrigation canal: ©CC; Sahara : ©Jean-Claude Carton/BC/PNI; oasis: ©ETA; papyrus: ©ETA; lotus: ©CC; crocodile: ©Hendrik Levsen; Suez Canal: ©Peter Turnley/BS/PNI; Aswan Dam: ©Robert Caputo/SB/PNI; temple: ©ETA.

### **Cultura y Sociedad**

children: ©CC; Nubian: ©CC; Copts: ©Dave Bartruff/SB/PNI; farmer: ©ETA; water wheel: ©ETA; Archimedes Screw: ©ETA; family: ©Michael Dwyer/SB/PNI; market: ©ETA; students: ©Eric A. Wessman/SB/PNI; military: ©Peter Turnley/BS/PNI.

### **Geografía**

Cairo: ©Dilip Mehta/CPI/PNI; Khan el Khalili : ©Ann McQueen/SB/PNI; Great Pyramid: ©CC; Giza: ©CC; village: ©CC; daily life: ©CC; drawing water: ©CC; Karnak: ©CC; Sphinxes: ©CC; tomb: ©CC; amphitheater: ©ETA; Cleopatra: ©CP/PNI; castle: ©ETA.

### **Religión**

Muhammad: ©CI/PNI; Koran: ©Gary Braasch/AS/PNI; girl with Koran: ©Diane Lowe/SB/PNI; muezzin: ©Itar-TASS/SE/PNI; Muslims: ©BS/PNI; Mohammed Ali Mosque : ©CC; Ramadan: ©Barry Iverson/WC/PNI; King Tut: ©CC; Book of the Dead: Courtesy of NYPL/PD; Bes: ©CC; mummy: Courtesy of NYPL/PD.

## **INDIA**

### **Arte y entretenimiento**

billboard: ©Dilip Mehta/CPI/PNI; sitar: ©AI; tabla: ©AI; cricket: ©Dilip Mehta/CPI/PNI; Vishnu: ©Alon Reininger/CPI/PNI; Mahabharata posters: ©Ed Peters/IV/PNI; Pandu princes: Courtesy of NYPL/PD; statue at Madurai: ©AI; Pondus and Kurus: Courtesy of NYPL/PD.

### **Vestimenta**

saris: ©Peter Turnley/BS/PNI; dhoti: ©AI; salwar kameez: ©Swapan Parekh/BS/PNI; bindis: ©AI; clothes on riverbank: ©Ed Peters/IV/PNI; women drying sari: ©CC.

### **Alimentación**

spices: ©AI; thali dish: ©AI; meat dishes: ©AI; vegetable dishes: ©Felicia Martinez/PE/PNI; snacks: ©Ted Streshinsky/PH/PNI; sweets: ©AI.

### **Historia**

Indus Valley: © Francois Charton/BS/PNI; Vedic horse sacrifice: Courtesy of NYPL/PD; Ashokas column: Courtesy of NYPL/PD; decorated elephant: © AI; Fort at Aghra: © AI; Akbar the Great: Courtesy of NYPL/PD; Mugal emperors: Courtesy of NYPL/PD; Victoria Terminus: © AI; Calcutta: © Sujoy Das/SB/PNI; Gandhi: © HD/PNI; Gandhi and Nehru: © AP/PNI; Rajiv Gandhi: © Peter Turnley/BS/PNI.

### **Naturaleza**

Farmer near Himalayas: CC; Kerala: AI; monsoon: AI; sacred cows: Cary Wolinsky/SB/PNI; Bengal tiger: Tim Davis/AS/PNI; elephant with logs: Ted Woods/AS/PNI; elephant fight: Courtesy of NYPL/PD.

### **Cultura y Sociedad**

Rajasthan man: ©CC; praying Muslims: ©Dilip Mehta/AS/PNI; store owner: ©Monika Wikore/SS/PNI; family: ©Peter Menzel/SB/PNI; brides hands: ©Joel Simon/AS/PNI; Karnatiman woman: ©CC; priest: ©CC; girl from Kerala: ©AI.

### **Geografía**

Gateway to India: ©Will McIntyre; Deni McIntyre/AS/PNI; Crawford Market: ©AI; street in Old Bombay: Courtesy of NYPL/PD; waterfront village: Courtesy of NYPL/PD; Taj Mahal: ©AI; interior: ©AI; Lady of the Taj: Courtesy of NYPL/PD; bathers at Ganges: ©AI; Varanasi: ©AI; Indian village: ©Ted Wood/AS/PNI; village in Jodphur: ©CC; Kerala: ©AI; fishermen: ©AI.

### **Religión**

Jain priests: ©CC; Bombay: ©AI; Sikhs: ©Dilip Mehta/CPI/PNI; Vishnu, Shiva, and Brahma: ©CI/PNI; Krishna: ©AI; carving of deity: ©AI; hot coals: ©AI Rubin/SB/PNI; festival: ©AI; festival boats:©AI; headstand: ©AI; seated Saddhu: ©CC; Saddhu children: ©AI.

**MGM**



Nos gustaría agradecer a Susan Notarides, Eric Stein, Sylvia Graham, Ray De La Rosa, Linda Jofery y Ron Frankel de MGM/UA por la ayuda y ánimo prestado en el desarrollo y la producción de "La Pantera Rosa en Misión Peligrosa" ".

## Anaya Interactiva



La edición y adaptación al castellano ha sido realizada por Anaya Interactiva,

S. A.

### **Director General**

Santos Rodríguez

### **Director técnico**

Manuel de la Pascua

### **Director de marketing**

Nicolás Barandiarán

### **Jefe de producción**

Enrique Algara

### **Coordinadora Editorial**

Isabel Donate

### **Control Editorial y venta**

Antonio Mora

### **Administración**

Eva Huici

### **Directores de proyecto senior**

José Manuel Díaz

Luis Miguel Martín

Alejandro Gómez-Cordobés

Miguel Angel Martin

Gilberto Sánchez

### **Directores de proyecto junior**

Ana Sol Legaza

Sandra Gallo

Pablo Sánchez

Carlos De Paiva

Marta M<sup>a</sup> Carmona

José Carlos Martín

Mario de Castro

Sonia Ortega

David Gómez

Luis Orueta

Hugo Goldstein

Eugenio Matas

Nuria Yerro

David Perez

Alain Djellal

Javier Cerdón

Gabriel Raya

### **Soporte técnico**

Antonio Gómez

M<sup>a</sup> Dolores Sanroma

MaiteTom Bone

## **Nuestro especial agradecimiento a...**

En primer lugar, querríamos mostrar nuestra gratitud a Richard S. Kalin, Richard Melnick, Steve Kaplan y Stuart Winkler. Sin ellos, no estaríamos donde hoy estamos.

También querríamos expresar nuestro agradecimiento a Ed Billings, Kirk Owen y Lloyd Melnick de Octagon Entertainment, Inc, además de Simon Winchester, Simon Beckwith, Vikram Parekh, Julie Tay, James Bucknell y Aida Sahoum, así como a Pete Jones, Alvin Reuben, Steve Nurme, Pauline Villarin, Ream Xiques, Dana Miller de BMG Distribution, por sus inestimables colaboraciones.

## **Agradecimiento a nuestros editores en otras lenguas**

Domus de Holanda

Funsoft de Dinamarca

Ravensburger de Alemania

Ahead Multimedia de Noruega y Suecia

Anaya Interactiva de España

Media Plus de Israel

Software and Company de Italia

Wsoy de Finlandia

Anglia de Gran Bretaña

MPO Video, Ltda. de Brasil

Roadshow Entertainment de Australia y Nueva Zelanda

Forward Tronic de Taiwan

## Enlaces Online

### Cómo funcionan los enlaces online

El programa puede utilizar cualquier navegador de Internet que tenga instalado para acceder a las páginas de Wanderlust. La mejor forma de averiguar qué navegador está utilizando es buscando el programa que tiene asociado a los archivos HTM. Así, si puede hacer doble clic sobre cualquier archivo con esta extensión y lanzar el navegador, nuestro programa también lo utilizará.

Cuando elija un enlace online del menú online, nuestro programa ejecutará el navegador que tenga instalado en el disco duro y podrá, así, enlazarse a nuestro punto. Depende de Vd. el establecimiento de una conexión de Internet y la elección del proveedor de servicios.

### Lista de comprobaciones

- \* ¿Dispone de una conexión a Internet? Para utilizar los enlaces online de Internet deberá tenerla. Consulte nuestra sección siguiente.
- \* ¿Tiene instalado algún navegador? Para poder trabajar con Internet necesitará tener uno del tipo Netscape Navigator™ o Microsoft Internet Explorer™ instalado y funcionando en su ordenador antes de poder utilizarlo en La Pantera Rosa en Misión PeligRosa
- \* ¿Tiene asociado su navegador a los archivos con extensión \*.htm y \*.html? Asegúrese de que así sea. Contacte con el distribuidor de su navegador para averiguar cómo hacerlo.

### ¿Accede a Internet mediante un servicio online del tipo AOL o Prodigy?

A veces, los servicios online no permiten al usuario desconectarse de Internet automáticamente desde un navegador. El programa La Pantera Rosa en Misión PeligRosa requiere que su ordenador pueda desconectarse de Internet desde el navegador. El enlace puede no funcionar directamente desde el juego si utiliza un navegador propiedad del servidor.

Si no puede acceder directamente desde el juego a estos servicios, podrá funcionar manualmente siguiendo estos pasos:

- 1) Conéctese a su servicio en línea o proveedor de Internet.
- 2) Inicie su navegador.
- 3) Indique la siguiente dirección (también llamada URL) a su navegador:
  - \* Página La Pantera Rosa en Misión PeligRosa: <http://www.anayainteractiva.com>
  - \* Soporte técnico de Anaya Interactiva: <http://www.anayainteractiva.com/soporte>
  - \* Página de los mejores jugadores: <http://www.anayainteractiva.com/superagentes>
  - \* Home Page de Anaya Interactiva: <http://www.anayainteractiva.com>

### Cuando utilizo las opciones de los enlaces online, el navegador comienza con una página aunque luego no puedo conectar con los enlaces de ésta.

Tiene problemas con su conexión de Internet. Contacte con su servidor de Internet.

## Optimización del rendimiento

Si La Pantera Rosa en Misión PeligRosa no se ejecuta correctamente, puede que deba comprobar ciertos parámetros para corregir este problema:

- \* Como con cualquier nuevo programa de multimedia, **asegúrese de tener todos los controladores más recientes de su unidad de CD-ROM, tarjeta de sonido y, especialmente, tarjeta de vídeo**. Los podrá conseguir (normalmente gratis) en cualquier distribuidor de su ordenador o de los dispositivos. Llame a cualquiera de los teléfonos de soporte técnico de estas distribuidoras. Si está trabajando con Windows 95, asegúrese de que su CD-ROM no está ejecutándose en [modo de compatibilidad con MS DOS](#)
- \* Si está trabajando con Windows 3.1 ó Windows para trabajo en grupo bajo DOS 6.2, asegúrese de que se ejecuta la utilidad de cache de disco SMARTDRV después de la Extensión de CD-ROM de Microsoft (MSCDEX) en su archivo AUTOEXEC.BAT; esto hará que mejore el funcionamiento de las aplicaciones de CD-ROM al reservarlo en memoria. Además, podrá aumentar el tamaño del caché de SMARTDRV. Para obtener más información, consulte el manual de usuario de MS-DOS o teclee HELP SMARTDRV desde el indicador de MS-DOS.
- \* Para una ejecución óptima, su monitor debería estar configurado a 256 colores.



## **Modo de compatibilidad con MS-DOS en Windows 95™**

Problemas tales como una mala animación o audición pueden deberse a que se fuerza a Windows 95 a utilizar viejos controladores (por ejemplo, tarjetas de vídeo, audio o unidades CD-ROM) a 16 bits por no disponer de 32 bits. Esto lo puede comprobar haciendo clic derecho sobre el icono Mi PC del Escritorio, seleccionando Propiedades y eligiendo la pestaña Rendimiento. Si la casilla Sistema de archivos dice 32 bits, querrá decir que tiene instalados controladores compatibles con Windows 95. Sin embargo, si pone 16 bits, el sistema está utilizando controladores a 16 bits. Compruebe si sus distribuidores tienen las versiones actualizadas de los controladores a 16 bits. Si no es así, es posible que Microsoft tenga los correspondientes actualizados, por lo que debería ponerse en contacto con ellos.

## **Detalles técnicos**

Esta sección está especialmente dedicada a los usuarios con amplios conocimientos técnicos que quieran saber qué es lo que realmente está pasando.

### **Instalación**

En Windows 95, el instalador instalará el subsistema DirectSound como el distribuido con DirectX2. DirectDraw, DirectPlay o Direct3D si no lo estuviera. Si se instala DirectSound por primera vez, será necesario re-inicializar el ordenador. Si no se puede instalar DirectSound, el juego recuperará el WaveOut normal.

En Windows 3.1x, el instalador instalará Win32s y WinG. Estos dos subsistemas son vitales para la aplicación y si falla la instalación, el juego no podrá ejecutarse. No se instalan las librerías OLE como parte de la instalación de Win32s.

El instalador creará un archivo de registro en el directorio del sistema llamado pptpinst.log, el cual mostrará los detalles de la instalación.

### **Desinstalación**

El Desinstalador borrará todos los archivos específicos del juego aunque dejará instalados los subsistemas (WinG, Win32s o DirectSound).

### **Windows NT**

No se soporta Windows NT como plataforma, aunque el juego debería ejecutarse perfectamente. Sin embargo, se necesita la versión 4.0 de Windows NT o superior..

## Incompatibilidades detectadas

1. Tarjetas de vídeo Diamond Viper Pro: los usuarios de esta tarjeta pueden tener problemas con el color, especialmente en Windows 3.1x. Esto ocurrirá en resoluciones de 8 bits (256 colores) y 24 bits (millones de colores), independientemente de la resolución de pantalla. Aunque normalmente recomendamos ejecutar el programa en 256 colores, hemos detectado que en este caso en particular, la resolución óptima es de 16 bits (64.000 colores).
2. Cambio de resolución mientras el programa está en ejecución: generalmente recomendamos a los usuarios que no intenten cambiar la resolución mientras el programa esté en ejecución, ya que esto puede introducir problemas variados en la visualización del juego.
3. Problemas con la tarjeta de sonido: cierto tipo de tarjetas de sonido pueden tener problemas en Windows 3.1x (por ejemplo, MediaVision y algunos modelos de Turtle Beach, aunque puede que haya otros). Para solucionarlos, es necesario instalarlas como "compatibles SoundBlaster" para que sean reconocidas por el programa y que el sonido se ejecute correctamente. Esto puede hacerse desde el DOS o desde alguna utilidad instalada en Windows. Los usuarios que experimenten problemas y tengan que cambiar la configuración, por favor, consulten el manual de usuario de la tarjeta o con su distribuidor para obtener más información de cómo hacerlo.

**Foto de Wanderlust 6-96**

Wanderlust Version 1.0



## Foto de Wanderlust 9-96

Wanderlust Version 1.1

Muchas personas no aparecen en esta foto (personas tan importantes como Paul Golin, Emily Kapnek, Mike Sinterniklaas, Jim Petropoulos, Ken Becker y muchos más) pero que están en la [foto del tejado](#).



## **Juegos grabados**

Hemos incluido una carpeta de juegos grabados en el disco para el caso en el que necesite ir rápidamente a otra área de juego, pero procure utilizar su propia pericia. Si no se quiere sentir culpable de este tipo de avances en el juego, no abra estos archivos a menos que esté en una verdadera emergencia. La carpeta de archivos grabados se llama `d:/install/save_ass`. La encontrará llena de juegos grabados con los que podrá saltar al principio de cada sección del juego.



