

XtreemMachine®

Le logiciel de télécommunication
professionnel sous Windows



Comment utiliser ce manuel

Page précédente / page suivante ●

Début de chapitre ●

Sommaire ●

Emprimer ●

Aide ●

Diamond Multimedia
Spea Software GmbH · Moosstraße 18b · D-82319 Starnberg
Germany

Téléphone: +49-8151-266-330
Fax: +49-8151-266-200

BBS:
Modem / 33600 bps: +49-8151-266-333
Modem / 56k: +49-8151-266-356
ISDN / X.75 trans.: +49-8151-266-334

Internet:
<http://www.diamondmm.de>
<ftp://ftp.diamondmm.de>



Copyright

Le logiciel décrit dans ce manuel est protégé par la loi sur les copyrights et tous les droits appartiennent au constructeur Wildner Programmsysteme GmbH, München.

Les informations et données fournies dans l'aide peuvent être modifiées sans information préalable. Le logiciel décrit dans ce manuel ou tout autre matériel qui l'accompagne sont soumis à un contrat de licence pour logiciels et ne peuvent être copiés ou utilisés qu'en accord avec les termes de ce contrat de licence.

Loi sur le copyright

Ce manuel est protégé par la loi sur les copyrights et tous les droits sont réservés. Ce manuel ne peut pas être reproduit, traduit, transmis par quelque moyen que ce soit, électronique ou mécanique, même partiellement sans la permission expresse et écrite de Wildner Programmsysteme GmbH, München.

© 1998 Wildner Programmsysteme GmbH, Waakirchner Straße 11, 81379 München.
Tous droits réservés.

Marques

Tous les noms de marque ou de produit sont des marques déposées au nom de leurs propriétaires respectifs.

kik by Wildner® et XtreamMachine® sont des marques déposées de Wildner Programmsysteme GmbH.





- 1** **Avant propos**
- 2** **Généralités**
- 3** **Installation**
 - 3.1 Conditions matériel et logiciel
 - 3.2 Programme d'installation
- 4** **Premiers pas**
 - 4.1 Le premier démarrage
 - 4.2 Le répondeur
 - 4.2.1 Ecouter une annonce de démonstration
 - 4.2.2 Nouvel enregistrement de textes d'annonce et de fin d'enregistrement
 - 4.2.3 Effacer des textes d'annonce et de fin d'enregistrement
 - 4.2.4 Contenu des textes d'annonce
 - 4.2.5 Ecouter les appels entrants
 - 4.2.6 Choix entre plusieurs textes d'annonce et de fin d'enregistrement
 - 4.2.7 Activer ou désactiver l'enregistrement
 - 4.2.8 Brancher ou débrancher le répondeur
 - 4.2.9 Sonneries jusqu'au démarrage du répondeur
 - 4.3 Fax
 - 4.3.1 Envoyer un fax
 - 4.3.2 Recevoir un fax
 - 4.4 Boîte aux lettres
 - 4.4.1 Modifier le mot de passe de l'utilisateur "SYSOP"
 - 4.5 Terminal
 - 4.5.1 Etablir une connexion de données
 - 4.5.2 Envoyer et recevoir des fichiers
 - 4.5.3 Libérer une connexion
 - 4.5.4 Fonction scénario
- 5** **Structure et utilisation**
 - 5.1 Structure de XtreamMachine®
 - 5.1.1 Le programme principal "Control"
 - 5.1.2 L'operator
 - 5.1.3 La boîte aux lettres interne
 - 5.1.4 Le programme terminal
 - 5.1.5 Le FaxViewer
 - 5.1.6 Le driver de l'imprimante fax





- 5.2 Utilisation
 - 5.2.1 Types de fenêtres
 - 5.2.2 Modifier des messages, des documents fax et des courriers
 - 5.2.3 Modifier la description
 - 5.2.4 Archiver des fichiers
 - 5.2.5 Modifier le statut Nouveau / Ancien
 - 5.2.6 Afficher le contenu de certains répertoires
 - 5.2.7 Démarrer Internet
 - 5.2.8 Démarrer un programme

6 Répondeur

- 6.1 Prise en compte d'un appel
- 6.2 Commutateur de données
- 6.3 Textes d'annonce supplémentaires
- 6.4 Préparer des messages privés
- 6.5 Différer l'enclenchement du répondeur
- 6.6 Avertir
- 6.7 Transmettre des appels entrants
- 6.8 Démarrer des programmes sur le PC
- 6.9 Suite des fonctions du répondeur
- 6.10 Aperçu des tonalités DTMF paramétrées

7 Fonctions vocales

- 7.1 Appeler
- 7.2 Envoyer des messages vocaux

8 Fax

- 8.1 Réglages de base
- 8.2 Envoi fax
- 8.3 Réception fax
- 8.4 Renvoyer automatiquement les fax entrants
- 8.5 Interrogation à distance du fax
- 8.6 Interrogation fax
 - 8.6.1 Demande de fax par interrogation
 - 8.6.2 Mettre des fax à émettre à disposition

9 Le système Fax-on-Demand

- 9.1 Propriétés de base
 - 9.1.1 Identification de documents, index
 - 9.1.2 Conditions pour l'appelant





- 9.2 Réflexions préliminaires à la conception
- 9.3 Installer le système Fax-on-Demand
 - 9.3.1 Démarrage du système
 - 9.3.2 Réglages de base
 - 9.3.2.1 Configuration sans utiliser les ID utilisateurs
 - 9.3.3 Documents
 - 9.3.4 Listes
 - 9.3.5 Utilisateur
 - 9.3.6 Index
 - 9.3.7 Numéros de rappel
- 9.4 Conseils pour la création de documents

10 Exploitation boîte aux lettres

- 10.1 Boîte aux lettres inexistante, boîte aux lettres externe ou interne
- 10.2 Boîte aux lettres inexistante
- 10.3 Boîte aux lettres externe
- 10.4 Boîte aux lettres interne
 - 10.4.1 Fonctionnement
 - 10.4.2 Commandes de la boîte aux lettres interne
 - 10.4.3 Adapter les messages boîte aux lettres
 - 10.4.4 Droits d'exécution des commandes
 - 10.4.5 Gestion des utilisateurs
 - 10.4.6 Test de la boîte aux lettres interne

11 Interrogation à distance

- 11.1 Configuration de l'interrogation à distance
- 11.2 Démarrage de l'interrogation à distance
- 11.3 Fonctions de l'interrogation à distance
 - 11.3.1 Fonctions courantes
 - 11.3.2 Fonctions étendues
 - 11.3.2.1 Restituer le paramétrage (touche "1")
 - 11.3.2.2 Modifier les annonces (touche "2")
 - 11.3.2.3 Effacer tous les nouveaux messages (touche "3")
 - 11.3.2.4 Modifier les numéros de téléphone (touche "4")
 - 11.3.2.5 Interrogation à distance du fax (touche "5")
 - 11.3.2.6 Quitter l'operator (touche "6")
 - 11.3.2.7 Modifier le paramétrage (touche "7")
 - 11.3.2.8 Modifier les codes DTMF (touche "8")
 - 11.3.2.9 Exécuter des programmes (touche "9")





- 11.3.2.10 Fonctions courantes (touche " * ")
- 11.3.2.11 Quitter l'interrogation à distance (touche " # ")
- 11.4 Branchement à distance

12 Événements

- 12.1 Principes de base
 - 12.1.1 Exécution des événements
 - 12.1.2 Paramètre
 - 12.1.3 Types d'événements
- 12.2 Création et édition d'événements
 - 12.2.1 Création automatique
 - 12.2.2 Création manuelle
 - 12.2.3 Edition d'un événement existant
 - 12.2.4 Etat d'un événement

13 Configuration générale

- 13.1 Modem
- 13.2 Réglages vocaux
 - 13.2.1 Appareils standards utilisés
 - 13.2.2 Préconisations pour l'enregistrement et la restitution
 - 13.2.3 Analyseur
- 13.3 Réglages système
 - 13.3.1 Réglages système du programme principal
 - 13.3.2 Réglages système de l'operator
 - 13.3.3 Démarrer les programmes
- 13.4 Répertoires

14 L'operator

- 14.1 Philosophie de l'operator
- 14.2 Exécution de l'operator
- 14.3 Affichage écran de l'operator
- 14.4 Utilisation de l'operator
 - 14.4.1 Commandes
 - 14.4.2 Commutations

15 FaxViewer

- 15.1 Démarrage du FaxViewer
- 15.2 Utilisation du FaxViewer
 - 15.2.1 Modifier l'affichage écran
 - 15.2.2 Changement de page





- 15.2.3 Imprimer
- 15.2.4 Exporter des pages fax en tant que graphiques
 - 15.2.4.1 Exporter comme fichier
 - 15.2.4.2 Copier dans le presse-papiers Windows
- 15.2.5 Suppression de documents fax

16 Le programme terminal

- 16.1 Fonctions du programme terminal
 - 16.1.1 Affichage écran
 - 16.1.2 Transmission de fichiers
- 16.2 Démarrage du programme terminal
- 16.3 Utilisation du programme terminal
- 16.4 Etablir et mettre fin à des connexions de données
 - 16.4.1 Etablir une connexion de données
 - 16.4.2 Mettre fin à une connexion de données
- 16.5 Transmission de fichiers
 - 16.5.1 Envoyer des fichiers
 - 16.5.2 Recevoir des fichiers
- 16.6 Transmission de textes
- 16.7 Configuration du programme terminal
 - 16.7.1 Format de l'émulation de terminal
 - 16.7.2 Format des protocoles de transmission de données
 - 16.7.3 Format des ports
 - 16.7.4 Format de la numérotation
- 16.8 Fonction scénario

17 Annexes

- 17.1 Aperçu des fonctions d'interrogation à distance
 - Fonctions courantes
 - Fonctions étendues
- 17.2 Désinstaller XtreamMachine®
- 17.3 Support





1 Avant-propos

XtreemMachine® est un programme de télécommunication particulièrement performant. Si vous avez des questions à nous poser ou des propositions à nous faire sur le programme ou le manuel, vous pouvez nous joindre à l'adresse suivante :

Diamond Multimedia
Spea Software GmbH
Moosstraße 18b
D-82319 Starnberg
Germany

Téléphone: +49-8151-266-330
Fax: +49-8151-266-200

BBS:

Modem / 33600 bps: +49-8151-266-333
Modem / 56k: +49-8151-266-356
ISDN / X.75 trans.: +49-8151-266-334

Internet:

<http://www.diamondmm.de>
<ftp://ftp.diamondmm.de>

Indiquez votre numéro de série ci-contre

Le numéro de série se trouve sur l'enveloppe du CD





2 Généralités

Ce manuel vous permet d'utiliser rapidement XtreamMachine®. Il décrit les principales fonctions de XtreamMachine®, pour que vous puissiez installer le logiciel le plus rapidement possible.

Dans le manuel, des rubriques du menu comme par ex. Quitter le fichier, sont affichées. Tous les textes des champs de dialogue (bouton, champs d'entrée, boutons de commande etc.) sont en italique (par ex. *Annuler*). Les noms des boîtes de dialogue, comme par ex. Configuration boîte aux lettres sont reconnaissables à l'écriture. Le renvoi aux boutons de commande, comme par ex. sur le bouton Aide à gauche, sont affichés en gras.



Vous pouvez accéder à toutes les fonctions et à de nombreuses informations secondaires sur XtreamMachine® et sur les télécommunications dans l'aide.

XtreamMachine® vous propose toutes les possibilités qui sont actuellement disponibles dans le secteur des télécommunications. Vous pouvez utiliser votre ordinateur comme répondeur, appareil fax, boîte aux lettres universels ou accès Internet. De plus, vous disposez d'un nombre important de fonctions qui intègrent les possibilités de la plupart des appareils vendus dans le commerce.

Ces nombreuses possibilités font de XtreamMachine® un programme d'application parfaitement adapté pour l'utilisation privée et professionnelle.

Mots clés Avant de commencer avec l'installation, nous souhaitons tout d'abord vous communiquer quelques informations sur le monde des télécommunications, qui peuvent être utiles à un nouvel utilisateur.

Modem Un modem (modulateur/démodulateur) est un appareil qui transmet des données entre des systèmes d'ordinateurs sur une ligne téléphonique. Les nouveaux modems peuvent également être utilisés comme répondeur (données vocales) ou appareil fax. Pour un bon fonctionnement, XtreamMachine® doit connaître le modem que vous avez installé. Il est alors automatiquement reconnu lors du déroulement du programme d'installation et XtreamMachine® est configuré en conséquence.

Raccordement réseau Le raccordement d'un modem s'effectue soit directement sur la ligne téléphonique ou sur une installation téléphonique. Pendant l'installation, le système vérifie automa-





Mode de numérotation tiquement si vous avez raccordé votre modem directement sur la ligne téléphonique ou sur une installation téléphonique. Dans le cas des installations téléphoniques, un préfixe spécial doit précéder le numéro de téléphone pour obtenir une ligne. Ceci est également vérifié lors de l'installation.

Par mode de numérotation, on entend l'art et la manière qu'à un téléphone (et bien sûr le modem) d'établir une liaison avec un autre utilisateur. Une différence est faite entre le mode de numérotation par impulsion (IMP) et le mode multifréquence (MF). Le mode de numérotation multifréquence est plus performant et est de plus en plus répandu. Vous reconnaissez ce mode aux tonalités (bip) émises lorsque vous composez un numéro de téléphone sur le téléphone à touches. Dans le cas d'une nouvelle installation, commencez par essayer le mode multifréquence. Si vous ne pouvez pas établir de communications, commutez simplement en mode par IMP. Lors de l'installation, le programme recherche votre mode de numérotation et l'installe.

Identifiant fax Chaque appareil utilisé pour l'exploitation fax possède un identifiant fax connu. En général, il s'agit du numéro du fax dans sa forme internationale. Pour la France par exemple, vous indiquez +33 pour le code pays, puis le code région - sans le zéro - et enfin le numéro de téléphone. Un identifiant fax type est de la forme suivante:

+33-87-41-56-90

XtreemMachine® vous permet également d'utiliser des lettres pour l'identifiant fax, par ex.

Diamond Multimedia, Germany - +49-8151-266-200



3 Installation

3.1 Conditions matériel et logiciel

Avant de commencer l'installation, vérifiez si votre ordinateur remplit les conditions matériel et logiciel suivantes:

Conditions minimum	Processeur	à partir de 80386DX/40MHz
	Espace disque	10 mégabytes minimum
	Mémoire principale	4 mégabytes minimum
	Modem vocal	Diamond SupraExpress 336e Sp Diamond SupraExpress 336e eV+ Diamond SupraExpress 56e
	Système d'exploitation	à partir de MS-DOS 3.3
	Version Windows	MS-Windows 3.1, 3.11, Windows 95, WindowsNT 4.0

Ces données constituent les conditions minimum. XtreamMachine® travaille bien plus rapidement sur des ordinateurs plus performants.

Par espace disque disponible, on comprend la place que le programme occupe. Vous devez prévoir quelques mégabytes supplémentaires car les annonces vocales nécessitent un besoin de mémoire très élevé.



Si vous souhaitez implanter XtreamMachine pour pouvoir l'utiliser confortablement, nous vous conseillons d'installer une carte son compatible Windows (Soundblaster ou autres).



3.2 Programme d'installation

Insérez le CD dans votre lecteur et démarrez le programme d'installation en sélectionnant la commande *Fichier* → *Exécuter* dans le menu du gestionnaire de programmes de MS-Windows puis indiquez la ligne suivante:

a:\setup	(si vous effectuez l'installation à partir du lecteur A)
ou	
f:\setup	(si vous effectuez l'installation à partir du lecteur F)



3 Installation



3

Le programme d'installation est lancé et vous apercevez les niveaux d'écran suivant



Si vous souhaitez continuer l'installation, sélectionnez le bouton *Continuer*. Pendant l'installation, vous devez indiquer les éléments suivants:

Votre nom

Votre identifiant fax



Lorsque l'installation est terminée, le programme Setup a déjà configuré XtreamMachine de la manière la plus optimale pour votre ordinateur. XtreamMachine est maintenant entièrement prêt pour fonctionner. Lors de l'installation, il vous est demandé si vous souhaitez installer le driver fax. Si vous n'effectuez pas cette opération, il ne sera pas possible d'envoyer directement des fax à partir d'une autre application Windows.



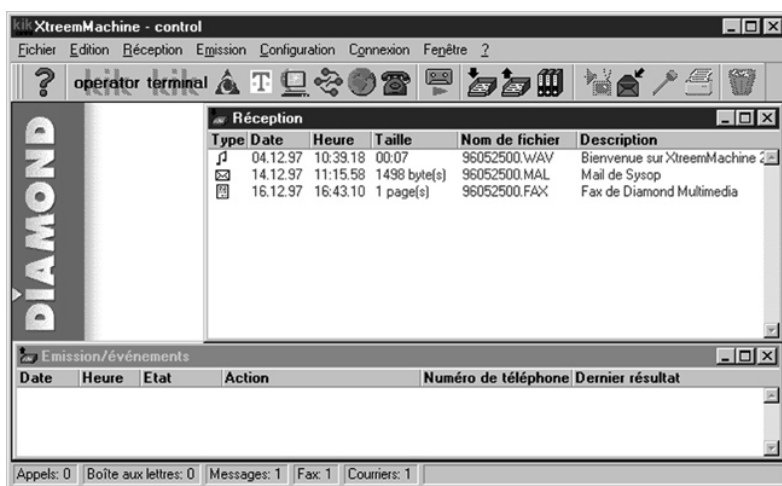
4 Premiers pas

4.1 Le premier démarrage



Après l'installation, sélectionnez et cliquez deux fois avec la souris sur l'icône kik-control du groupe de programmes "XtreemMachine". Le programme principal de XtreemMachine® est alors démarré.

Premiers pas Après le démarrage, cette fenêtre écran apparaît



Dans la fenêtre Réception de XtreemMachine®, vous trouverez trois objets exemple (livrés avec le système) qui sont reconnaissables par différents symboles:



Message dans la boîte aux lettres



Document fax



Message vocal

Icônes de la fenêtre Réception





Pour que vous puissiez accéder rapidement aux fonctions les plus importantes sans utiliser les menus, vous disposez de boutons spéciaux. Si vous souhaitez que l'action soit exécutée encore plus rapidement, vous pouvez activer les boutons via la combinaison de touches. L'indication Ctrl+O signifie par ex. que vous maintenez la touche Ctrl enfoncée, puis que vous appuyez sur la touche O.



Démarrer l'aide en ligne (F1)



Démarrer avec operator (Ctrl+O)



Démarrer avec le programme terminal (Ctrl+T)



Démarrer le logiciel d'accès pour America Online (AOL)



Démarrer le logiciel d'accès pour T-Online



Démarrer le logiciel d'accès pour CompuServe



Démarrer le logiciel d'accès pour Internet



Démarrer un programme configuré personnellement (Ctrl+H)



Appeler (F5)



Ecouter tous les nouveaux messages (F2)



Pas de nouveaux messages (F2)



Ouvrir la fenêtre Réception (F2)



Ouvrir la fenêtre Emission



Ouvrir la fenêtre Archive (F3)

**Boutons
Spéciaux**



En appuyant sur le bouton *Restituer*, l'annonce de démonstration est émise.

4.2.2 Nouvel enregistrement de textes d'annonce et de fin d'enregistrement

Dans la boîte de dialogue du répondeur, les textes d'annonce fournis à la livraison sont indiqués dans les champs d'entrée, par ex.:

avec enregistrement: ANSAGE1.RVD

Pour modifier ces annonces, sélectionnez le champ d'entrée correspondant et indiquez *le nom* de fichier correspondant à votre annonce. Puis, appuyez sur le bouton *Enregistrer*.

XtreemMachine® se trouve alors en mode enregistrement et ouvre la fenêtre de l'enregistreur vocal:



Enregistrer des annonces personnelles

Dans cette boîte de dialogue, sélectionnez à nouveau le bouton *Enregistrer*. Vous pouvez maintenant enregistrer votre annonce sur le support d'enregistrement mis à votre disposition (microphone de la carte son, microphone intégré dans le boîtier haut-parleur).

Vérifier les annonces

A la fin de l'enregistrement, écoutez à nouveau votre annonce pour en vérifier le volume et la compréhension; appuyez pour cela sur le bouton *Restituer*. Répétez l'opération jusqu'à ce que le résultat soit probant. Puis appuyez sur le bouton *Enregistrer* pour sauvegarder votre texte sur le disque dur.



Le régleur du volume augmente considérablement le volume de restitution sur la carte son. Il n'a aucune influence sur la sensibilité du microphone. Il est également impossible de régler le volume lors de l'utilisation du haut-parleur du modem



En appuyant sur le bouton *Restituer*, l'annonce de démonstration est émise.

4.2.2 Nouvel enregistrement de textes d'annonce et de fin d'enregistrement

Dans la boîte de dialogue du répondeur, les textes d'annonce fournis à la livraison sont indiqués dans les champs d'entrée, par ex.:

avec enregistrement: ANSAGE1.RVD

Pour modifier ces annonces, sélectionnez le champ d'entrée correspondant et indiquez *le nom* de fichier correspondant à votre annonce. Puis, appuyez sur le bouton *Enregistrer*.

XtreemMachine® se trouve alors en mode enregistrement et ouvre la fenêtre de l'enregistreur vocal:



**Enregistrer des
annonces person-
nelles**

Dans cette boîte de dialogue, sélectionnez à nouveau le bouton *Enregistrer*. Vous pouvez maintenant enregistrer votre annonce sur le support d'enregistrement mis à votre disposition (microphone de la carte son, microphone intégré dans le boîtier haut-parleur).

**Vérifier
les annonces**

A la fin de l'enregistrement, écoutez à nouveau votre annonce pour en vérifier le volume et la compréhension; appuyez pour cela sur le bouton *Restituer*. Répétez l'opération jusqu'à ce que le résultat soit probant. Puis appuyez sur le bouton *Enregistrer* pour sauvegarder votre texte sur le disque dur.



Le régleur du volume augmente considérablement le volume de restitution sur la carte son. Il n'a aucune influence sur la sensibilité du microphone. Il est également impossible de régler le volume lors de l'utilisation du haut-parleur du modem





Textes de fin d'enregistrement

La procédure d'enregistrement des messages personnels décrite ci-dessus est la même pour tous les textes d'annonces et de fin d'enregistrement. Les textes de fin d'enregistrement ne doivent (contrairement à beaucoup de répondeurs mécaniques) pas obligatoirement exister.

Tonalité de signalisation

La tonalité de signalisation représente un cas à part. Si le champ d'entrée est vide, le bip de tonalité standard est émis pour inciter à laisser un message. A cet endroit, vous pouvez également indiquer un son personnalisé.

Les annonces sont utilisées selon la configuration:

Annonces standards

<i>avec enregistrement</i>	Texte d'annonce qui demande de laisser un message
<i>sans enregistrement</i>	Texte d'annonce qui restitue une information.
<i>Tonalité de signalisation</i>	"Bip", indiquant qu'aucun message n'est disponible.
<i>Message terminé</i>	Le texte restitué après un certain temps de pause.
<i>Message trop long</i>	Le temps d'enregistrement est dépassé

De plus, dans la boîte de dialogue se trouvent les temps d'enregistrement maximum par appel et la longueur maximum de la pause. Si l'appelant effectue une pause dans la parole plus longue que le temps paramétré, XtreamMachine® suppose que l'appel est terminé et raccroche.

<i>Longueur de l'enregistrement</i>	longueur maximale de l'enregistrement en secondes
<i>Pause dans la parole</i>	pause maximum dans la parole en secondes



Ces indications représentent des valeurs moyennes qui se sont confirmées. Vous pouvez cependant les modifier où les augmenter selon vos besoins.

4.2.3 Effacer des textes d'annonce et de fin d'enregistrement

Si vous souhaitez effacer des textes d'annonce ou de fin d'enregistrement, sélectionnez la fenêtre *Annonce du menu Emission* → *Annonces*:



Annonces					
Type	Date	Heure	Taille	Nom de fichier	Description
♪	15.12.97	02:03.00	00:01	ABSPANNS.RVD	Abandon lors de la pause
♪	15.12.97	02:03.00	00:04	ABSPANNT.RVD	Abandon, lorsque le temps est écoulé
♪	15.12.97	02:03.00	00:07	ANSAGE1.RVD	Annonce avec enregistrement
♪	15.12.97	02:03.00	00:15	ANSAGE2.RVD	Annonce sans enregistrement
♪	15.12.97	02:03.00	00:08	FANOTHER.RVD	Autres documents?
♪	15.12.97	02:03.00	00:12	FDIORCA.RVD	"Envoi direct ou rappel"
♪	15.12.97	02:03.00	00:05	FDOCINO.RVD	"Numéro de document invalide"
♪	15.12.97	02:03.00	00:01	FDOCIPAS.RVD	"Mot de passe du document invalide"
♪	15.12.97	02:03.00	00:02	FDOCNO.RVD	"Indiquez le numéro de document"
♪	15.12.97	02:03.00	00:04	FDOCPASS.RVD	"Indiquer mot de passe du document"



Sélectionnez-y l'annonce à effacer et appuyez sur l'icône *Supprimer*.



Vous ne devriez pas supprimer les textes d'annonce standards fournis à la livraison, car XtreamMachine peut y faire appel à chaque fois qu'aucune autre annonce n'est disponible.

operator

Pour que votre PC puisse prendre des appels en compte, l'operator doit être démarré. Il travaille complètement indépendamment des autres programmes, c.à.d. qu'il est prêt à la réception, même lorsque XtreamMachine est fermé. Démarrez l'operator, dans le gestionnaire de programmes de Windows ou dans XtreamMachine®, en appuyant sur le bouton *Operator*. Il gère l'ensemble du traitement des appels du modem de façon autonome (voir également le chapitre "Operator").

4.2.4 Contenu des textes d'annonce

Soyez cordial avec les appelants lorsque vous élaborez vos annonces et donnez leur quelques informations de base:



Dans l'annonce, informez les appelants qu'ils sont reliés à un répondeur, car la qualité de restitution des annonces de XtreamMachine ne permet pas toujours d'identifier que vous n'êtes pas personnellement à l'autre bout du fil.

Indiquez votre nom ou au moins votre numéro de téléphone, pour que votre appelant soit certain d'avoir appelé le bon numéro.

Saluez l'appelant de manière sympathique et encouragez-le à vous laisser un message.

Informez s'il est possible ou non de laisser un message et évitez de longues pauses dans la parole.



4.2.5 Ecouter les appels entrants

XtreemMachine® liste les appels entrants dans la fenêtre Réception. Vous pouvez les écouter à tout moment en appuyant sur l'icône *Ecouter les nouveaux appels*. Si vous souhaitez écouter un seul appel de la liste, sélectionnez le en cliquant dessus avec la souris et appuyez sur l'icône *Restituer/afficher*.

4.2.6 Choix entre plusieurs textes d'annonce ou de fin d'enregistrement



Si vous souhaitez disposer d'un texte d'annonce ou de fin d'enregistrement pour chaque situation différente (par ex. « Je peux être joint au numéro de téléphone 0478603245 »), répétez la procédure d'enregistrement jusqu'à ce que tous les textes soient enregistrés.

Sélection d'annonces

Veillez dans ce cas à ce que les fichiers aient à chaque fois un nom de fichier différent. Si vous souhaitez ajouter une autre annonce, placez le curseur dans le champ à modifier de la boîte de dialogue *Répondeur* et appuyez sur le bouton *Sélection*:



Choisissez le texte souhaité dans la liste et confirmez par *OK*. Vous pouvez également entrer directement le nom du fichier.

4.2.7 Activer ou désactiver l'enregistrement

Vous pouvez activer ou désactiver la possibilité qu'à un appelant de vous laissez un message. XtreemMachine® utilise automatiquement le texte d'annonce approprié.



La commutation s'effectue dans la boîte de dialogue *Suite des réglages du répondeur* que vous pouvez sélectionner dans une première boîte de dialogue *Répondeur*.



4.2.8 Brancher ou débrancher le répondeur

Si vous souhaitez débrancher le répondeur, désactivez la case *Répondeur branché* dans la boîte de dialogue *Suite des réglages du répondeur*.

La case n'est plus cochée et le répondeur est débranché de manière logique. En cochant à nouveau la case, le répondeur est branché. Le répondeur est maintenant uniquement débranché de manière logique. Aucun appel fax ou boîte aux lettres n'est plus accepté. Le répondeur peut cependant être branché à distance (voir chapitre « Interrogation à distance »).

4.2.9 Sonneries jusqu'au démarrage du répondeur

Le nombre de sonneries jusqu'au démarrage du répondeur est paramétré comme suit. Sélectionnez le menu *Configuration* → *Prise en compte des appels*. La boîte de dialogue *Prise en compte des appels* apparaît:





Placez le curseur sur le champ à modifier et entrez les nouvelles valeurs. Deux paramètres sont très importants. Un appel est en général pris en compte lorsque le nombre de sonneries inscrit dans la commande *Décrocher après*, est atteint. Si de nouveaux messages sont arrivés, XtreamMachine® utilise la valeur indiquée sous *Nouvel appel*. Les autres paramétrages sont expliqués dans les chapitres suivants



Le nombre de sonneries configuré sous *Décrocher après* devrait toujours être supérieur à celui paramétré sous *Nouvel appel*. Ceci vous permet de savoir sans coûts téléphoniques, lors de l'interrogation à distance, si de nouveaux messages sont arrivés pour vous. Si le répondeur ne prend pas l'appel en compte après le nombre de sonneries indiqué dans *Nouvel appel*, cela veut dire que vous n'avez pas reçu de messages et vous pouvez raccrocher.

4.3 Fax

4.3.1 Envoyer un fax

XtreamMachine® est prêt à fonctionner dès la fin de l'installation. Si vous souhaitez envoyer un fax de suite, élaborer votre texte dans une application Windows (par ex. le programme Write de MS-Windows). Pour envoyer le texte, sélectionnez le menu *Fichier* → *Imprimer* dans l'application. Choisissez Xtream-Machine comme imprimante et démarrez le processus d'impression comme d'habitude. La boîte de dialogue d'envoi de fax apparaît:





The dialog box is titled "XtreamMachine - imprimante fax". It contains the following fields and buttons:

- Numéro fax**
 - Destinataire:** [Empty text box]
 - Fax:** [Empty text box]
 - ☐ **interne**
 - Annuaire** button
 - Accepter** button
- Options d'émission**
 - Date:** 02.02.1998
 - Heure:** 11:23.34 heures
- Répétition de la numérotation**
 - Essais:** 3
 - Intervalle:** 2 minutes
- Buttons:** Envoyer, Enregistrer fichier, Aperçu, Annuler, Aide...

Dans le champ *Identifiant fax*, indiquez le numéro du raccordement fax à composer ou appuyez sur le bouton *Annuaire* pour transférer un numéro de téléphone par sélection d'une donnée de l'annuaire téléphonique.

Le nombre d'essais de numérotation et l'intervalle entre les différents essais sont indiqués dans les champs *Essais* et *Intervalle*.

Après l'installation, l'annuaire téléphonique ne contient qu'une donnée de démonstration et 9 listes non affectées que vous pouvez utiliser pour la fonction *Listes fax* en y entrant autant de nouveaux numéros que souhaités.

The dialog box is titled "Annuaire". It contains a table with two columns: "Destinataire" and "Connexion fax".

Destinataire	Connexion fax
Diamond Multimedia, Germany	(08151)266200
[Liste1]	
[Liste2]	
[Liste3]	
[Liste4]	
[Liste5]	
[Liste6]	
[Liste7]	
[Liste8]	
[Liste9]	

Buttons: Nouveau, Modifier, Effacer, Accepter, Annuler, Aide...

Si vous souhaitez entrer de nouvelles données, appuyez sur le bouton *Nouveau* et indiquez le nom, le numéro de téléphone et l'identifiant fax dans les champs correspondants:





Nouvelle adresse

Nom:

Numéros de téléphone

Téléphone: ☐ interne

Fax: ☐ interne

B/L: ☐ interne

Protocole:

Scénario:

Enregistrer **Annuler** **Aide...**

Confirmez vos données avec le bouton *Enregistrer*.
Pour l'édition ou la suppression, opérez de la même manière.

Les cases "Interne" peuvent être activées lorsque les numéros de téléphone, de fax ou de boîte aux lettres que vous voulez enregistrer, correspondent à un poste interne raccordé à une installation téléphonique. Ainsi, XtreamMachine® sait automatiquement quel préfixe de numérotation utiliser.

Pour allouer la fonction *Listes fax* aux nouveaux utilisateurs d'une liste, procédez comme suit:

Annuaire

Destinataire	Connexion fax
Diamond Multimedia, Germany	(08151)266200
[Liste1]	
[Liste2]	
[Liste3]	
[Liste4]	
[Liste5]	
[Liste6]	
[Liste7]	
[Liste8]	
[Liste9]	

Nouveau
Modifier
Effacer

Accepter **Annuler** **Aide...**

Sélectionnez la liste dans laquelle le nouveau numéro sera affecté et cliquez sur *Modifier*. La fenêtre suivante apparaît:





Dans la fenêtre de gauche de la liste, sont listés tous les numéros de fax actuels. Sélectionnez le(s) numéro(s) que vous souhaitez affecter à la liste et appuyez sur > (pour chaque nouveau numéro). Ou sur >> pour tous les numéros sélectionnés.



Si vous n'avez pas installé le driver fax lors de l'installation de XtreamMachine, suivez la procédure d'installation du texte d'aide pour le driver de l'imprimante fax et installez le driver.

4.3.2 Recevoir un fax



Lorsqu'un fax arrive, il est signalé dans la fenêtre. Sélectionnez le fax souhaité avec la souris et démarrez FaxViewer en appuyant sur le bouton *Afficher/écouter* ou en double cliquant avec la souris sur la donnée sélectionnée. La fenêtre du FaxViewer apparaît:

kik
faxview



Les icônes de FaxViewer vous permettent de modifier l'affichage écran d'une page ou de faire défiler le document en avant ou en arrière. De plus, vous pouvez imprimer ou effacer le document. Vous trouverez plus d'informations à ce sujet dans le chapitre "FaxViewer".

4.4 Boîte aux lettres

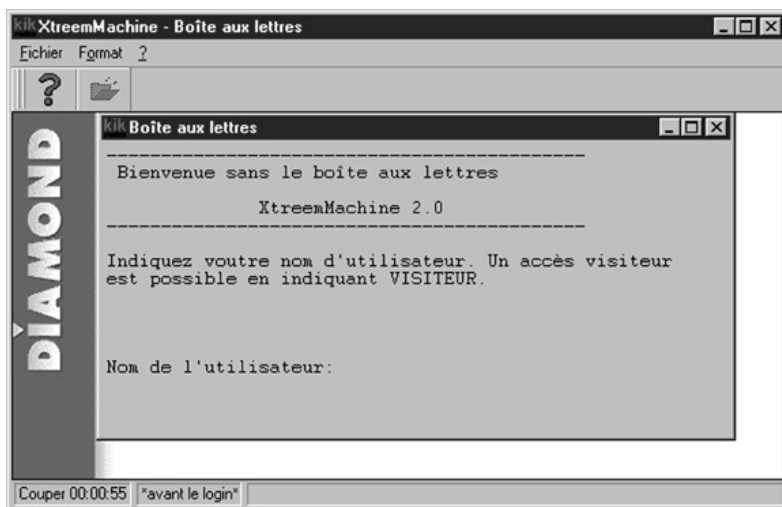
4.4.1 Modifier le mot de passe de l'utilisateur "SYSOP"



Lorsque l'installation de XtreamMachine® est terminée, il est recommandé de modifier le mot de passe de l'utilisateur SYSOP (utilisateur par défaut avec tous les droits) pour empêcher toute personne non autorisée de causer des dégâts dans votre boîte aux lettres. Pour cela, procédez de la manière suivante : Dans le menu (*Configuration*) déroulant du programme control, ouvrez la rubrique Boîte aux lettres... . La fenêtre suivante apparaît :

Cliquez alors sur *Démarrer Mailbox offline* pour voir apparaître la fenêtre *XtreamMachine - Boîte aux lettres*.





Sélectionnez le menu *Format* → *Utilisateur*. La boîte de dialogue *Gestionnaire utilisateurs* apparaît:



Appuyez sur le bouton *Modifier*. Dans cette boîte de dialogue, positionnez le curseur sur *Mot de passe* et entrez votre mot de passe:



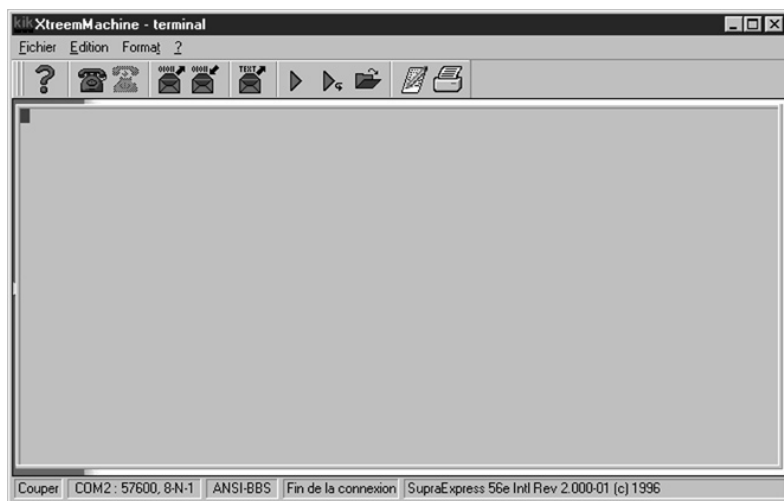


4.5 Terminal

Si vous souhaitez établir des connexions de données (par ex. avec des autres utilisateurs de XtremMachine® ou avec des boîtes aux lettres), utilisez le programme terminal. Démarrez le programme terminal en cliquant sur l'icône correspondante:

terminal

kik
terminal



Le programme établit alors une connexion de données avec un poste distant et affiche les données reçues à l'écran. Tant qu'une liaison n'a pas été établie, la fenêtre Terminal est vide.



4.5.1 Etablir une connexion de données



Si vous souhaitez établir une connexion de données, cliquez sur l'icône *Numéroter*. La boîte de dialogue vous demande d'indiquer le nom du destinataire et le numéro de téléphone :

Numérotation

Destinataire

Nom: Accepter

Téléphone: ☐ interne Annuaire

Protocole: Analog (V.34+)

Numéroter Annuler Aide...

En appuyant sur le bouton *Numéroter*, le numéro est composé :

Numéroter

Destinataire: Diamond Multimedia, Germany

Téléphone: {08151}266356

Action: Numérotation... Essai: 1

Timeout dans: 86 secondes

Dernier résultat: Démarrage de la numérotation

Annuler Nouvel essai Aide...

Si la connexion est établie, un message apparaît et vous pouvez échanger des données avec la boîte aux lettres du poste distant.

4.5.2 Envoyer et recevoir des fichiers



Le programme terminal vous permet de transmettre des fichiers à partir de votre ordinateur ou de recevoir des fichiers d'autres systèmes. Pour transférer correctement ces données, des protocoles de transmission (par ex. XModem ou ZModem) sont utilisés. Si vous souhaitez envoyer un fichier à un destinataire, contrôlez d'abord son poste



distant jusqu'à ce qu'il vous demande d'envoyer le fichier. Puis cliquez sur l'icône *Envoyer un fichier*. La boîte de dialogue *Envoyer un fichier* apparaît:



Entrez le nom du fichier à envoyer et vérifiez que le bon protocole de transmission de fichiers, qui dépend du poste distant, ait bien été sélectionné (le plus courant: ZModem). Dès que vous appuyez sur le bouton *Envoyer*, le processus de transmission est lancé.



Si vous souhaitez recevoir des fichiers d'autres systèmes, sélectionnez les et attendez que le poste distant vous invite à démarrer la transmission. Puis cliquez sur l'icône *Recevoir un fichier*:



Après avoir choisi le bon protocole de transmission, appuyez sur le bouton *Recevoir* et la transmission commence.

4.5.3 Libérer une connexion de données



Pour libérer la connexion de données à la fin de la session, cliquez sur l'icône *Raccrocher*. Le modem est déconnecté et la connexion est libérée.





Lorsque vous serez devenu familier avec les fonctions de ce chapitre, XtreamMachine® sera adapté aux fonctions de base de votre environnement utilisateur.

4.5.4 Fonction scénario

Vous trouverez une description détaillée de la fonction scénario dans l'AIDE EN LIGNE.



5 Structure et utilisation

5.1 Structure de XtreamMachine®

XtreamMachine® est composé de cinq programmes indépendants. Ci-dessous, vous trouverez une description sommaire des fonctions des programmes.



5.1.1 Le programme principal "Control"

Les tâches du programme principal comprennent l'élaboration d'une liste des messages entrants (messages vocaux, fax et courriers) ainsi que leur traitement ultérieur. Pour restituer les messages vocaux, le système utilise la carte son (en option) ou le haut-parleur du modem. Pour afficher et imprimer des documents fax ou des courriers, FaxViewer ou un éditeur de textes est démarré. Une autre tâche importante consiste à informer l'opérateur des tâches et de les lui transmettre. Il peut par ex. s'agir de l'envoi d'un message vocal ou de l'appel d'un autre utilisateur téléphonique. Le programme principal administre enfin la configuration du système global. Ceci comprend entre autres le paramétrage du modem utilisé, du répondeur ou de l'exploitation de la boîte aux lettres.



5.1.2 L'opérateur

L'opérateur prend le contrôle du modem, que ce soit lors des appels entrants ou sortants. De plus, il peut exécuter très rapidement certains réglages standards. Sa fenêtre principale de petite taille et son besoin restreint de mémoire principale lui permettent de contrôler la ligne téléphonique en restant en arrière plan et ce sans entraver le fonctionnement du système ou votre travail.



5.1.3 La boîte aux lettres interne

L'opérateur démarre la boîte aux lettres interne lorsqu'il a reconnu un appel boîte aux lettres. La boîte aux lettres permet à un appelant de laisser des messages ou de transmettre des fichiers. Elle peut également être exécutée Off-Line, c'est à dire sans connexion modem. Vos réglages peuvent être testés lorsque vous vous trouvez dans ce mode.



5.1.4 Le programme terminal

Pour pouvoir établir des connexions avec des boîtes aux lettres (par ex. la boîte aux lettres interne de XtreamMachine®) à partir de votre modem, vous avez besoin du



programme terminal. Il établit une connexion de données, affiche tous les caractères reçus à l'écran et envoie vos entrées clavier au poste distant. Pour que la transmission se fasse sans erreur, il met à votre disposition les protocoles de transmission de fichier cités ci-dessus.



5.1.5 Le FaxViewer

Le FaxViewer est responsable de l'affichage et de l'impression des documents fax entrants. Il peut transformer les documents fax en fichiers graphiques et permet ainsi leur modification ultérieure.

5.1.6 Le driver de l'imprimante fax

Imprimante fax

Le driver de l'imprimante fax permet d'envoyer un fax par simple impression à partir de n'importe quelle application. A partir de ce driver, vous pouvez également créer les documents de l'interrogation fax où de Fax-on-Demand.

5.2 Utilisation

L'utilisation de XtreamMachine® s'effectue de la même manière que pour tous les programmes Windows. Lors de la construction de la barre de menu, les commandes ont été placées aux endroits habituels.

5.2.1 Types de fenêtres

Fenêtre Réception

XtreamMachine® affiche trois différents types de fenêtres secondaires dans votre fenêtre principale. Les fenêtres avec listes contiennent des données qui décrivent les messages vocaux, les documents fax ou les courriers. La fenêtre Annonce et la fenêtre Réception se présentent de la manière suivante:

Type	Date	Heure	Taille	Nom de fichier	Description
	04.12.97	10:39:18	00:07	96052500.WAV	Bienvenue sur XtreamMachine 2.0
	14.12.97	11:15:58	1498 byte(s)	96052500.MAL	Mail de Sysop
	16.12.97	16:43:10	1 page(s)	96052500.FAX	Fax de Diamond Multimedia



La couleur de la donnée vous permet de reconnaître si un fichier est nouveau ou ancien, c.à.d. si vous avez déjà écouté ou affiché le fichier. Les nouveaux fichiers sont identifiables par leur écriture rouge alors que les données plus anciennes apparaissent en lettres noires.



Fenêtre Emission

Les données de la fenêtre Emission sont des événements liés au temps, comme par ex. l'envoi d'un document fax. Vous pouvez ouvrir la fenêtre en sélectionnant la commande *Emission/événements* du menu *Emission*:

Emission/événements					
Date	Heure	Etat	Action	Numéro de téléphone	Dernier résultat
02.02.98	15:12:44	Actif	Envoyer fax	(03876) 54320	Créé
02.02.98	15:14:09	Actif	Appeler	(03876)54321	Créé

Vous trouverez de plus amples informations sur l'édition des événements de la fenêtre *Emission* dans le chapitre "Événements".

Fenêtre de connexion

La fenêtre de connexion apparaît après sélection de la commande *Réception* du menu *Réception*:

Connexion				
Date	Heure	Source	Type	Message
02.02.98	11:34:50	XTMCTRL	Info	Programme démarré.
02.02.98	11:40:02	XTMBox	Info	Démarrage de la boîte aux lettres interne

Cette fenêtre liste les messages et informations sur le déroulement du programme. Vous pouvez trouver l'opération du programme effectuée par XtreamMachine® à un instant donné. Vous trouverez de plus amples informations dans le chapitre "Configuration générale"

5.2.2 Modifier des messages, des documents fax et des courriers

Edition données



Pour modifier des fichiers vocaux, fax ou courriers, sélectionnez le fichier à modifier dans une des fenêtres à liste (par ex. la fenêtre Réception, Annonces ou Archive). Effectuez l'opération désirée (par ex. effacer) en sélectionnant la commande du menu correspondante (*Fichier* → *Effacer*) ou en appuyant sur la touche ou la combinaison de touches correspondantes (bouton *Supprimer* pour l'exemple ci-dessus).

5.2.3 Modifier la description

Edition commentaire

A chaque message vocal, chaque document fax ou chaque courrier correspond une description. Elle se situe toujours derrière une donnée de la fenêtre à liste. XtreamMachine® crée automatiquement le texte lorsqu'un fichier est enregistré. Le texte donne une explication sur les circonstances de création du fichier. Si vous sou-



haitez modifier le texte, marquez la donnée et sélectionnez la commande du menu *Edition* → *Commenter...*:



Indiquez le nouveau texte et confirmez en appuyant sur le bouton *OK*.

5.2.4 Archiver les fichiers

Archive XtreamMachine® gère une archive à laquelle vous pouvez accéder en sélectionnant la commande du menu *Réception* → *Archive*. Vous pouvez y consigner les messages vocaux, les documents fax et les courriers.

Si vous souhaitez archiver un fichier, marquez le fichier et sélectionnez la commande du menu *Edition* → *Archiver*. La donnée est supprimée et le fichier est transféré dans l'archive.

5.2.5 Modifier le statut Nouveau/Ancien

Si vous souhaitez modifier le statut "Ancien" ou "Nouveau" d'un message vocal, d'un document fax ou d'un courrier, sélectionnez la rubrique du menu *Edition* → *Basculer Nouveau/Ancien*. Un nouveau fichier bascule en ancien fichier et vice-versa.

5.2.6 Afficher le contenu de certains répertoires

Liste des répertoires Pour afficher rapidement le contenu d'un répertoire d'une des fenêtres utilisée par XtreamMachine®, sélectionnez la commande du menu *Fichier* → *FileViewer*:





Après sélection du répertoire à afficher, la liste apparaît à l'écran. Vous pouvez éditer les données de cette fenêtre en utilisant les commandes usuelles (par ex. effacer, écouter).

5.2.7 Démarrer Internet

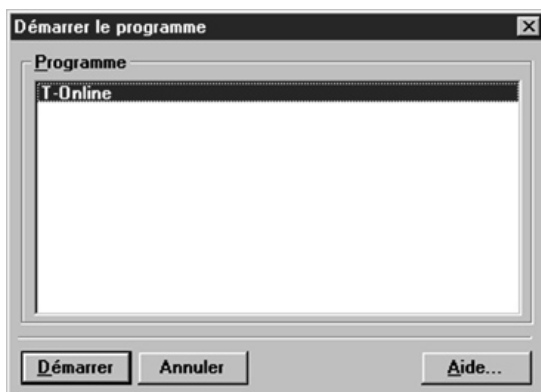
Après avoir cliqué sur l'icône, le navigateur Microsoft Internet Explorer ou Netscape est démarré. Si aucune connexion réseau n'est établie, un accès Internet via un provider de service Internet peut être établi par une connexion réseau.

5.2.8 Démarrer un programme



L'icône *Démarrer un programme* (Commande du menu *Fichier* → *Démarrer un programme*) vous permet d'exécuter un programme à partir du programme principal ou de l'operator:





L'avantage est que, lors de l'indication d'un programme, vous pouvez informer XtreamMachine® que le programme à démarrer a besoin du modem. L'opérateur libère alors automatiquement le modem avant le démarrage du programme pour qu'il soit disponible pour l'application.

Vous pouvez fournir des indications sur le programme dans la boîte de dialogue *Réglages système* du menu *Configuration* → *Réglages système*. Vous trouverez de plus amples informations à ce sujet dans le chapitre "Configuration générale".





6 Répondeur

Dans le chapitre "Premiers pas", vous avez appris à modifier et à utiliser les fonctions de base du répondeur. Deux annonces standards sont restituées selon que l'appelant est autorisé à laisser un message (l'enregistrement) ou non.

Les possibilités du répondeur de XtreamMachine® ne sont pas pour autant épuisées. Dans cette partie vous découvrirez comment donner la possibilité à un appelant d'interroger des messages et comment gérer le répondeur à partir de votre ordinateur. Vous pouvez également configurer plusieurs textes d'annonces à restituer à des moments différents.

Interrogation à distance

Beaucoup de réglages peuvent être modifiés à distance. Vous trouverez plus d'informations à ce propos dans le chapitre "Interrogation à distance".

6.1 Prise en compte d'un appel

XtreamMachine® peut prendre en compte les appels entrants de différentes manières. Vous pouvez décider du comportement à adopter dans la boîte de dialogue *Configurer la prise en compte des appels* qui apparaît après sélection du menu *Configuration* → *Prise en compte des appels*.



Le démarrage du répondeur est pré-réglé. Vérifiez que les appels fax et boîte aux lettres soient également pris en compte dans une telle configuration. XtreamMachine® peut également commuter automatiquement en mode répondeur.

Les paramètres Fax ou Boîte aux lettres/Fax vous permettent d'autoriser la prise en





compte d'un appel directement comme appel fax ou appel boîte aux lettres. De plus, il est possible de relier directement un appelant avec le système Fax-on-Demand, sans que le répondeur soit branché entre-temps. Pour plus d'informations, consultez le chapitre Fax-on-Demand.

Pour, d'une part résoudre un problème et d'autre part permettre une différenciation plus rapide entre les appels vocaux, fax ou boîte aux lettres, le commutateur de données peut être activé avant le démarrage du répondeur ou du système Fax-on-Demand.

6.2 Commutateur de données



L'utilisation du commutateur de données pour la prise en compte et la classification d'un appel n'est en général pas nécessaire. Normalement, les mécanismes de reconnaissance du répondeur sont suffisants.

Le commutateur de données de XtreamMachine® est une fonction bien spécifique qui peut être activée pour que les appels de données provenant d'appareils fax ou de modems plus anciens puissent être traités correctement.

Appel de données ou vocal?

Son mode de fonctionnement est clair lorsque l'on observe comment se déroule l'arrivée d'un appel. Lorsqu'un appel arrive, le répondeur est enclenché après un certain nombre de sonneries. S'il s'agit d'un appel vocal, l'appelant laisse son message après la restitution de l'annonce. Dans le cas d'un appel de données, l'appareil appelant envoie une tonalité d'appel bien définie et XtreamMachine® sait comment réagir. Dans de tels cas, il n'est pas nécessaire d'activer le commutateur de données.

Il y a cependant des cas où un appel de données arrive et l'appareil appelant ne s'est pas signalé avec une tonalité d'appel. Une caractérisation rapide et claire de l'appel n'est donc pas possible. Le programme part du principe qu'il s'agit d'un appel vocal et réagit en conséquence.

Dans de tels cas, le commutateur de données (*Configuration → Prise en compte des appels*, voir plus haut) résout le problème en émettant une annonce très brève qui provoque une réaction de l'appelant s'il s'agit d'une personne. Par ex. un appelant répondra à un ALLO ? interrogatif (annonce standard). Ainsi il est clair qu'il s'agit d'un appel vocal. Si aucune réaction n'est perçue, XtreamMachine® considère avoir reçu un appel de données sans tonalité d'appel prédéfinie. La particularité de ne pas envoyer de tonalité de signalisation de reconnaissance est propre à certains appareils fax très



anciens et à presque tous les modems non agréés Télécom.

Pour modifier le texte d'annonce du commutateur de données, sélectionnez le menu *Configuration* → *Commutateur de données*. La boîte de dialogue *Commutateur de données* apparaît:



Vous pouvez modifier les annonces en appuyant sur les boutons *Enregistrer* pour enregistrer une nouvelle annonce ou *Sélection* pour sélectionner une annonce existante dans la liste. Le temps de reconnaissance dans "Temps d'attente" peut également être modifié. Mais ceci ne devrait être effectué qu'exceptionnellement.

6.3 Textes d'annonce supplémentaires

Par textes d'annonce supplémentaires, XtreamMachine® entend la possibilité qu'à le répondeur de restituer différents textes d'annonces à des heures déterminées. L'annonce émise du lundi au jeudi de 8:00 heures à 13:00 heures pourrait être " Vous pouvez me joindre au numéro 04 72 56 78 90" . Et aux autres heures: " Parlez après le bip sonore" . Vous avez de plus la possibilité d'indiquer plusieurs annonces qui sont alors restituées au hasard.

Pour entrer les données correspondantes, appuyez sur le bouton *Annonces suppl....* de la boîte de dialogue *Répondeur*. La boîte de dialogue suivante apparaît:



	Lu	Ma	Me	Je	Ve	Sa	Di	de	à	Enr.	Annonce [: Annonce:...]
1.	<input type="checkbox"/>	<input type="checkbox"/>	<input type="checkbox"/>	<input type="checkbox"/>	<input type="checkbox"/>	<input type="checkbox"/>	<input type="checkbox"/>	10:00	17:00	<input checked="" type="checkbox"/>	ANSAGE3.RVD
2.	<input type="checkbox"/>	<input type="checkbox"/>	<input type="checkbox"/>	<input type="checkbox"/>	<input type="checkbox"/>	<input type="checkbox"/>	<input type="checkbox"/>			<input type="checkbox"/>	
3.	<input type="checkbox"/>	<input type="checkbox"/>	<input type="checkbox"/>	<input type="checkbox"/>	<input type="checkbox"/>	<input type="checkbox"/>	<input type="checkbox"/>			<input type="checkbox"/>	
4.	<input type="checkbox"/>	<input type="checkbox"/>	<input type="checkbox"/>	<input type="checkbox"/>	<input type="checkbox"/>	<input type="checkbox"/>	<input type="checkbox"/>			<input type="checkbox"/>	
5.	<input type="checkbox"/>	<input type="checkbox"/>	<input type="checkbox"/>	<input type="checkbox"/>	<input type="checkbox"/>	<input type="checkbox"/>	<input type="checkbox"/>			<input type="checkbox"/>	
6.	<input type="checkbox"/>	<input type="checkbox"/>	<input type="checkbox"/>	<input type="checkbox"/>	<input type="checkbox"/>	<input type="checkbox"/>	<input type="checkbox"/>			<input type="checkbox"/>	
7.	<input type="checkbox"/>	<input type="checkbox"/>	<input type="checkbox"/>	<input type="checkbox"/>	<input type="checkbox"/>	<input type="checkbox"/>	<input type="checkbox"/>			<input type="checkbox"/>	
8.	<input type="checkbox"/>	<input type="checkbox"/>	<input type="checkbox"/>	<input type="checkbox"/>	<input type="checkbox"/>	<input type="checkbox"/>	<input type="checkbox"/>			<input type="checkbox"/>	
9.	<input type="checkbox"/>	<input type="checkbox"/>	<input type="checkbox"/>	<input type="checkbox"/>	<input type="checkbox"/>	<input type="checkbox"/>	<input type="checkbox"/>			<input type="checkbox"/>	

Restituer
Enregistrer
Sélection

OK Annuler Aide...

Sélectionnez le(s) jour(s) de la semaine pendant le(s)quel(s) le message doit être émis. Puis indiquez l'heure (selon le format indiqué). Continuez par choisir une annonce en utilisant le bouton *Sélection* ou en indiquant un nom de fichier. Vous pouvez alors enregistrer une nouvelle annonce. Si vous souhaitez indiquer plusieurs annonces, séparez les chacune par un point virgule.

En sélectionnant le champ *Enregistrer* (Enr), vous déterminez si vous souhaitez uniquement émettre une annonce où si l'appelant peut également laisser un message.

6.4 Préparer des messages privés

Messages pour appelants spécifiques

La fonction *Messages privés* donne à XtremMachine® la possibilité de restituer à un appelant un message qui lui est spécialement destiné. La fonction peut également être utilisée pour émettre des informations d'intérêt général.

Le message est défini en appuyant sur le bouton *Message privé* de la boîte de dialogue *Répondeur* ou en sélectionnant un texte disponible ou encore en effectuant un nouvel enregistrement:





	Ton. DTMF	Message privé	
1.	5546	PRVMSG.RVD	<input checked="" type="checkbox"/> Enregistr. autorisé
2.			<input type="checkbox"/> Enregistr. autorisé
3.			<input type="checkbox"/> Enregistr. autorisé
4.			<input type="checkbox"/> Enregistr. autorisé
5.			<input type="checkbox"/> Enregistr. autorisé
6.			<input type="checkbox"/> Enregistr. autorisé
7.			<input type="checkbox"/> Enregistr. autorisé
8.			<input type="checkbox"/> Enregistr. autorisé
9.			<input type="checkbox"/> Enregistr. autorisé

Buttons: Ok, Annuler, Aide..., Restituer, Enregistrer, Sélection

Indiquez une *tonalité DTMF* dans le champ Ton. DTMF pour le message privé que vous avez défini (voir également aide en ligne, mot clé "DTMF"). Le code peut comprendre jusqu'à 10 chiffres.



Choisissez un code relativement long lorsqu'il s'agit d'un message privé et indiquez le à la personne concernée. Par contre, si l'annonce est disponible pour chaque appelant, le code doit être court. Dans ce dernier cas, l'annonce standard devrait alors informer les appelants de la possibilité d'accès à des informations supplémentaires.

Si l'appelant veut écouter ce message, il doit indiquer son code DTMF en utilisant un émetteur DTMF (par ex. la fonction interrogation à distance d'un répondeur courant) ou un téléphone en mode multifréquence pendant l'annonce où la durée de restitution du répondeur. Puis le message est restitué. Le champ *Enregistr. autorisé* permet à l'appelant interrogeant un message privé de laisser un message même si l'enregistrement de messages est désactivé (dans la boîte de dialogue *Suite des réglages du répondeur*).

6.5 Différer l'enclenchement du répondeur



Il peut être intéressant de différer l'enclenchement du répondeur lorsque vous êtes chez vous, sans être à portée immédiate de votre ordinateur. XtreamMachine® propose la fonction *Utilisateur présent* (voir boîte de dialogue *Suite des réglages du répon-*



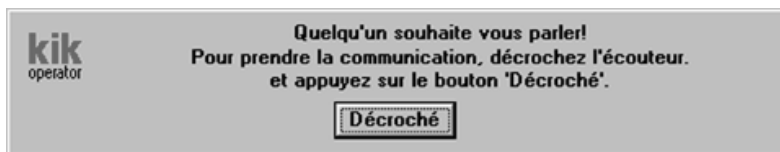
deur). Vous pouvez rapidement activer et désactiver cette fonction en cochant ou non la case *Utilisateur présent*. Le nombre de sonneries avant la prise en compte d'un appel est alors défini (voir boîte de dialogue *Prise en compte des appels*). Après cela, la fonction *Avertir* est enclenchée.

6.6 Avertir

Vous devez prendre l'appel en compte

La fonction "*Avertir*" permet à un appelant de vous rendre attentif au fait qu'il souhaite vous parler. Si un appel a été pris en compte et que la fonction "*Utilisateur présent*" est active, l'avertissement est automatiquement lancé. Dans les autres cas, pour démarrer la fonction, l'appelant doit indiquer un code DTMF pendant la restitution de l'annonce ou lors de l'enregistrement de son message.

Dès le démarrage de l'avertissement, l'annonce Accueil informe l'appelant que le logiciel cherche à vous joindre. Dans le même temps, XtreamMachine® vous indique par la tonalité de signalisation Avertissement local, qu'un appel est arrivé et que vous pouvez prendre la communication:



Pendant ce temps, l'appelant entend l'annonce d'attente. Si vous ne prenez pas la communication pendant la durée d'attente maximum, l'annonce d'excuse est émise et le répondeur est de nouveau enclenché.

En appuyant sur le bouton *Avertir* dans la boîte de dialogue *Répondeur*, vous pouvez modifier les textes et le temps d'attente:



Avertir

Démarrage: 9 (Tonalités DTMF)

Annonces

Accueil: MOMENT.RVD

Enclencher si attente: WARTEN.RVD

Excuse: SORRY.RVD

Temps d'attente maxi: 30 secondes

Avertissement local: RING.WAV (Fichier WAV)

Restituer

Enregistrer

Sélection

OK Annuler Aide...

6.7 Transmettre des appels entrants

Autoriser le rappel

XtreemMachine® vous permet de transmettre des appels entrants, c.à.d. que XtreemMachine® compose les numéros de téléphones que vous avez indiqué et émet les messages qui ont été enregistrés par le répondeur. Pour configurer cette fonction, appuyez sur le bouton *Rappel* de la boîte de dialogue *Répondeur*:

Rappel

☒ Rappel activé

Rappel après: 1 messages

Mot de passe: 111 (Ton. DTMF)

Essais: 3

Intervalle: 15 minutes

Nbre retours d'appels av. interruption: 6

Textes d'annonce

Départ: RCKTEXT.RVD

Temps d'attente: RCKTEXT.RVD

Tps attente max.: 60 secondes

Restituer

Enregistrer

Sélection

Agenda

	Lu	Ma	Me	Je	Ve	Sa	Di	de	à	Numéro de téléphone	
1.	<input checked="" type="checkbox"/>	<input checked="" type="checkbox"/>	<input checked="" type="checkbox"/>	<input checked="" type="checkbox"/>	<input checked="" type="checkbox"/>	<input type="checkbox"/>	<input type="checkbox"/>	08:00	- 17:00	(09876) 12345	<input type="checkbox"/> interne
2.	<input type="checkbox"/>	<input type="checkbox"/>	<input type="checkbox"/>	<input type="checkbox"/>	<input type="checkbox"/>	<input type="checkbox"/>	<input type="checkbox"/>				<input type="checkbox"/> interne
3.	<input type="checkbox"/>	<input type="checkbox"/>	<input type="checkbox"/>	<input type="checkbox"/>	<input type="checkbox"/>	<input type="checkbox"/>	<input type="checkbox"/>				<input type="checkbox"/> interne
4.	<input type="checkbox"/>	<input type="checkbox"/>	<input type="checkbox"/>	<input type="checkbox"/>	<input type="checkbox"/>	<input type="checkbox"/>	<input type="checkbox"/>				<input type="checkbox"/> interne

ou: (09876) 54321 ☐ interne

Annuaire

OK Annuler Aide...

Dans les champs de l'agenda, indiquez les jours et heures auxquels le rappel doit être actif. Entrez les numéros de téléphone (ou sélectionnez les dans la liste téléphonique)

vers lesquels les appels doivent être transmis (voir également chapitre "Interrogation à distance"). Les appels entrants seront transmis vers le téléphone paramétré à ce moment là. Si vous ne souhaitez pas utiliser les différents créneaux horaires, indiquez un seul numéro de téléphone dans le champ *Ou*.

Si vous souhaitez être le seul à pouvoir écouter les messages, il est possible d'indiquer un mot de passe de rappel. Après la numérotation, vous devez alors indiquer ce mot de passe (via un émetteur DTMF) pour pouvoir écouter les messages. Si aucun mot de passe n'est défini, la restitution est effectuée immédiatement après la numérotation.



Si lors d'un rappel, le nombre de retours d'appel avant interruption est atteint, XtreamMachine® met fin à l'essai. Cette procédure est répétée jusqu'à ce que le nombre d'essais indiqué soit atteint.



La fonction peut être activée ou désactivée en cochant ou non la case *Rappel activé*. Le moyen le plus rapide est cependant d'utiliser le bouton *Rappel* de l'opérateur.

6.8 Démarrer des programmes sur le PC

XtreamMachine® permet de démarrer des programmes en utilisant la commande à distance (voir également chapitre "Interrogation à distance").

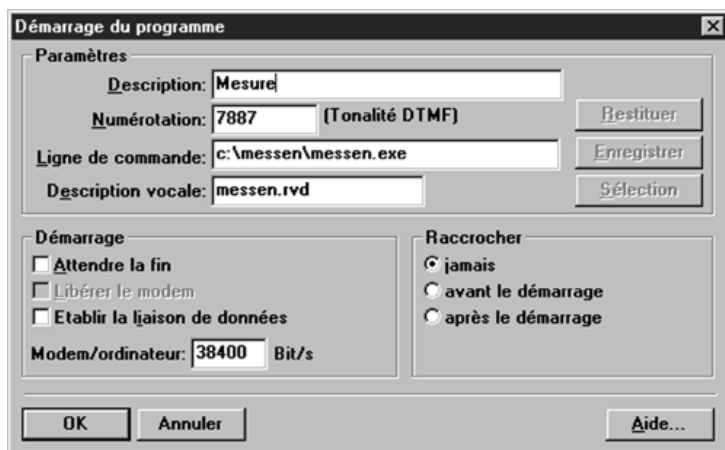
Une application possible de cette fonction est par ex. un essai à long terme avec le traitement des données de mesure, piloté par le PC. Lorsque les données doivent également être vérifiées le week-end, vous avez besoin d'un programme qui envoie vos données de mesure sous forme de fax vers XtreamMachine®. Ce programme peut être démarré à distance, de chez vous à la maison et vous pouvez demander l'envoi de vos données de mesure (voir également rubrique "Fax-on-Demand").

Les paramétrages de l'exécution des programmes sont effectués dans la boîte de dialogue *Démarrage du programme* - à laquelle vous pouvez accéder en appuyant sur le bouton *Démarrer programme* de la boîte de dialogue *Répondeur*:





Dans cette boîte de dialogue, vous pouvez définir jusqu'à cinq programmes à démarrer. Chaque programme peut être rapidement activé ou désactivé sans supprimer les paramètres, en cochant la case *actif*. Un démarrage de programme est uniquement possible lorsque la donnée a été activée. Pour effectuer les réglages supplémentaires, appuyez sur le bouton *Options* du programme sélectionné :



Si le champ d'entrée *Numérotation* est vide, le programme peut uniquement être démarré à distance. Le nom du programme (avec éventuellement la description complète du chemin) à exécuter doit être indiqué dans le champ *Ligne de commande*.



La description vocale doit permettre de restituer une annonce qui identifie le programme à exécuter lors d'une commande à distance. L'enregistrement du fichier s'effectue selon la procédure connue.

Vous pouvez définir comment doit se comporter XtreamMachine® quand il démarre le programme. Le système peut attendre la fin de l'exécution du programme. Le déroulement du programme en cours est alors arrêté et ne reprend qu'à la fin de l'exécution du programme. De plus, le modem peut être libéré.

Vous pouvez également autoriser l'établissement d'une connexion de données avant l'exécution du programme. Vous pouvez alors paramétrer la vitesse du modem/de l'ordinateur utilisé. Après l'exécution du programme, l'appelant doit entrer sur la ligne avec son modem, sinon aucune connexion de données ne peut avoir lieu.

De plus, vous pouvez indiquer si XtreamMachine® ne doit jamais raccrocher, avant ou après le démarrage. Si le système ne doit jamais raccrocher, le déroulement du programme continue. Ainsi vous pouvez, le cas échéant, démarrer plusieurs programme avec un seul appel.



Consultez à ce propos les nombreux textes de l'aide en ligne, accessibles en appuyant sur le bouton *Aide* de la boîte de dialogue.

6.9 Suite des fonctions du répondeur

En plus des messages privés et des démarrages de programmes, il est possible d'exécuter d'autres fonctions en entrant des tonalités DTMF. La configuration de ces séquences DTMF peut être effectuée dans la boîte de dialogue *Tonalités DTMF* - accessible en appuyant sur le bouton *Tonalités DTMF* de la boîte de dialogue *Configuration* du répondeur:

Interruption de l'annonce:	
Démarrer interrogation à distance:	666
Avertir:	9
Démarrer réception fax:	#
Démarrer Fax-on-Demand:	0

OK Annuler Aide...





Les tonalités DTMF les plus importantes pour le contrôle:

<i>Interruption de l'annonce</i>	<i>La restitution de l'annonce du répondeur est interrompue et l'enregistrement du message est commencé.</i>
<i>Démarrer interrogation à distance</i>	<i>L'interrogation à distance est démarrée (les fonctions de l'interrogation à distance sont expliquées dans le chapitre interrogation à distance).</i>
<i>Avertir</i>	<i>Démarrage de l'avertissement (voir plus haut).</i>
<i>Démarrer réception fax</i>	<i>Démarrage manuel de la réception fax. Utile pour les appareils fax où il faut d'abord appeler avant d'envoyer un fax en appuyant sur la touche de départ de l'appareil fax</i>
<i>Démarrer Fax-on-Demand</i>	<i>Démarrer Fax-on-Demand, c.à.d. l'appel de documents -fax mis à disposition (Plus de détails dans la section "Fax-on-Demand").</i>



Certains réglages des tonalités DTMF (par ex. Démarrer l'interrogation à distance, Fax-on-Demand) peuvent également être effectués dans d'autres boîtes de dialogue

6.10 Aperçu des tonalités DTMF paramétrées

Pour obtenir un aperçu des réglages actuels des tonalités DTMF, sélectionnez la commande du menu *Configuration* → *Créer rapport des tonalités DTMF*. XtreamMachine® crée alors un courrier dans lequel sont indiqués les paramètres actuels. Le courrier apparaît dans la fenêtre Réception et vous pouvez le lire en procédant de la manière habituelle.



7 Fonctions vocales

XtreemMachine® propose certaines fonctions vocales qui ne sont pas en liaison directe avec le répondeur.

7.1 Appeler



Si vous souhaitez joindre un utilisateur au téléphone, vous pouvez laisser XtreemMachine® numéroté. Le système ne compose pas seulement le numéro, il indique également si le destinataire a pris l'appel en compte. Si personne n'a pu être joint ou si le numéro est occupé, une répétition de la numérotation est tentée plus tard. Pour effectuer un appel via le système, sélectionnez la commande du menu *Emission* → *Appeler*. La boîte de dialogue *Appeler* apparaît:

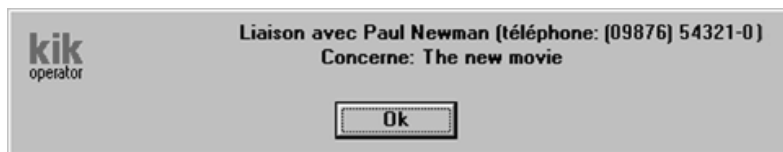
Appel différé

Vous pouvez y indiquer le nom de l'utilisateur, le numéro de téléphone et la raison de l'appel. Vous pouvez également chercher le nom et le numéro associé dans l'annuaire. De plus, vous pouvez définir l'heure d'émission de l'appel et le nombre d'essais ou l'intervalle entre deux essais.

Bien entendu, plusieurs tentatives d'appel de ce type peuvent être activées en même temps. XtreemMachine® vous indique alors par un message le nom de l'utilisateur

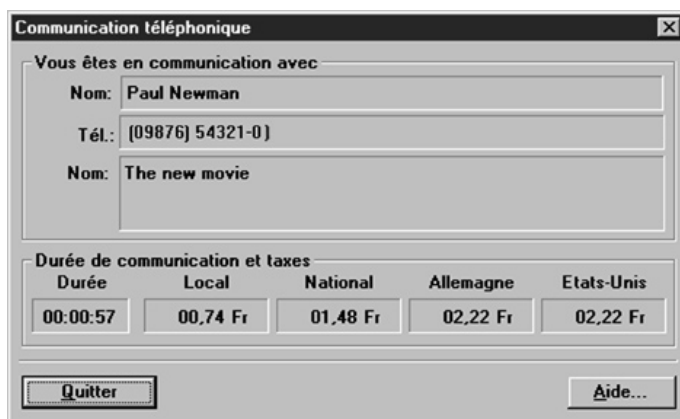


avec lequel vous allez être relié:



Pendant ce temps, l'appelant entend l'annonce d'accueil (voir configuration plus bas) puis l'annonce pendant le temps d'attente. Si le temps d'attente maximum est dépassé, XtreamMachine® raccroche. Dans ce cas, aucun nouvel essai de numérotation n'est tenté.

Si vous souhaitez prendre la communication, décrochez le combiné de votre téléphone et appuyez sur le bouton OK. Après cela, le modem libère la ligne et la communication est transmise au téléphone. Une boîte de dialogue vous informe des paramètres de connexion actuels:



Pour que cette fonction fonctionne normalement, votre modem doit être correctement raccordé. Vous devez pouvoir prendre une communication dès que le modem se déconnecte.

Vous pouvez indiquer les paramètres nécessaires dans la boîte de dialogue *Paramétrages de la numérotation* (Configuration → Numérotation):



Numérotation

Paramétrages

Nbre retours d'appels av. interruption:

Essais:

Intervalle: minutes

Act. carte son après connexion pour: 1/10 secondes

Annonces

Accueil:

Pendant l'attente:

Temps d'attente max: secondes

Retour d'appel (également pour le rappel)

Temps d'attente 1er retour d'appel: 1/10 secondes

Temps d'attente retour d'appel suivant: 1/10 secondes

7.2 Envoyer des messages vocaux

XtreemMachine® peut envoyer un message vocal enregistré à un ou plusieurs utilisateurs. Pour cela, le numéro d'appel sélectionné est composé, l'établissement de la connexion est attendu puis le message est restitué. L'appel a la possibilité de vous laisser un message.



Si vous souhaitez envoyer un message vocal, sélectionnez un des messages d'une des fenêtres (par ex. fenêtre Réception) et appuyez sur le bouton *Envoyer* (ou dans Menu *Fichier* → *Envoyer*). Si le message vocal n'existe pas encore, appuyez également sur le bouton *Envoyer*.

La boîte de dialogue qui apparaît vous permet d'enregistrer le message:



Envoyer un message vocal

Paramètres

Message: C:\XTM\INVOICE\96052500.WAV

Destinataire:

Annuaire

Téléphone:

interne

Accepter

Enregistrement après l'envoi du message

Enregistrer:

Restituer

Enregistrer

Sélection

Options d'émission

Date: 03.02.1997

Heure: 14:29.43

heures

Répétition numérotation

Essais: 3

Intervalle: 1

minutes

Envoyer

Annuler

Aide...

Envoi différé Vous pouvez indiquer l'heure et la date de départ de la transmission, le nombre maximum d'essais et l'intervalle entre deux essais. Bien entendu, vous avez la possibilité de reprendre le numéro de téléphone de l'annuaire.



8 Fax

8

8.1 Réglages de base

Dans les réglages de base de l'exploitation fax, vous trouverez entre autres l'identifiant fax et l'en-tête du document fax que vous envoyez.

L'identifiant fax est une identification claire de votre numéro de fax. En général, il s'agit du numéro de téléphone de votre raccordement téléphonique.

L'en tête apparaît automatiquement sur chaque page fax. Elle contient l'heure et la date de l'envoi, l'identifiant fax, un texte à composer librement ainsi que le numéro de la page et le nombre total de pages du document. Ces deux paramètres peuvent être réglés dans la boîte de dialogue *Fax* du menu *Configuration* → *Fax*:

Fax

Données utilisateur

Identifiant fax: +49 8151 266 200

Bandeau: Le fax a été édité par XtreamMachine.

Réglages

☐ Envoyer 2D-READ-codé

☐ Imprimer à la réception

☐ puis l'identifier en archivé

Répétition numérotation

Essais: 3

Intervalle: 2 minutes

Emission du fax...

Renvoi du fax sur...

Interrog. distance...

OK Annuler Aide...

Un réglage de base supplémentaire permet d'imprimer automatiquement les documents fax réceptionnés. Les valeurs par défaut de la répétition de la numérotation, du nombre d'essais et de l'intervalle entre deux essais d'envoi, peuvent être indiquées ici.

8.2 Envoi fax

Dans le chapitre "Premiers pas", vous avez appris à envoyer un fax par simple impression à partir d'une application Windows. Revoyons rapidement le procédé: Créez un document dans une application Windows. Lorsque vous souhaitez envoyer le document, imprimez-le sur l'imprimante XtreamMachine®. Après le démarrage de





l'impression, une boîte de dialogue apparaît. Indiquez-y le numéro de fax sélectionné:

XtreamMachine - imprimante fax

Numéro fax
Destinataire:
Fax: ☐ interne

Options d'émission
Date: 03.02.1997
Heure: 14:32.03 heures

Répétition de la numérotation
Essais: 3
Intervalle: 2 minutes

Envoyer Enregistrer fichier Aperçu Annuler Aide...

Envoi différé

Il est possible d'effectuer un envoi différé en indiquant l'heure et la date de départ dans les *Options d'émission*. Vous pouvez également définir les réglages de la répétition de la numérotation. Pour terminer, appuyez sur le bouton *Envoyer* et votre commande est exécutée.



Les documents envoyés ne sont pas perdus, ils sont enregistrés dans le répertoire des émissions fax (menu *Emission* → *Emission du fax*). Vous pouvez, si nécessaire, recommencer l'émission de ces documents. Vous pouvez envoyer directement ces documents, mais également d'autres documents qui existent déjà (par ex. fax reçus) sur un autre numéro de fax. Pour cela, sélectionnez le document et appuyez sur le bouton *Envoyer*. La boîte de dialogue *Envoyer fax* apparaît:

Envoyer fax

Paramètres
Fichier fax: C:\XTM\INFAX\96052500.FAX
Destinataire:
Numéro fax: ☐ interne

Options d'envoi
Date: 03.02.1997
Heure: 14:45.56 heures

Répétition numérotation
Essais: 3
Intervalle: 2 minutes

Envoyer Annuler Aide...



Le nom de fichier du document à envoyer est affiché et vous pouvez (en utilisant si souhaité l'annuaire) indiquer le numéro du fax.

Envoi différé Vous pouvez également effectuer un envoi différé en indiquant l'heure et la date de départ dans les *Options d'émission*. Les préreglages de la répétition de la numérotation sont également modifiables.

8.3. Réception fax

En général, XtreamMachine® reconnaît automatiquement, après la prise en compte de l'appel, s'il s'agit d'un appel fax. En complément (comme décrit dans le chapitre Répondeur), il est possible d'utiliser le commutateur de données. Si vous cochez uniquement la case *Fax* de la boîte de dialogue *Prise en compte des appels* (menu *Configuration* → *Prise en compte des appels*), l'utilisation du répondeur ou du commutateur de données est abandonnée et chaque appel est traité comme un appel fax.

8.4 Renvoyer automatiquement les fax entrants

**Renvoyer des fax
des heures et dates
différentes**

Si vous décidez de renvoyer automatiquement les fax entrants dans XtreamMachine® vers un raccordement fax défini, sélectionnez le menu *Configuration* → *Fax*. La boîte de dialogue *Fax* apparaît. Appuyez alors sur le bouton Renvoi du fax sur...

Renvoi automatique du fax

☐ Renvoi automatique du fax activé

Essais: 3

Intervalle: 15 minutes

Agenda

	Lu	Ma	Me	Je	Ve	Sa	Di	de	à	Numéro du fax	
1.	<input type="checkbox"/>	<input type="checkbox"/>	<input type="checkbox"/>	<input type="checkbox"/>	<input type="checkbox"/>	<input type="checkbox"/>	<input type="checkbox"/>	<input type="text"/>	-	<input type="text"/>	<input type="checkbox"/> interne
2.	<input type="checkbox"/>	<input type="checkbox"/>	<input type="checkbox"/>	<input type="checkbox"/>	<input type="checkbox"/>	<input type="checkbox"/>	<input type="checkbox"/>	<input type="text"/>	-	<input type="text"/>	<input type="checkbox"/> interne
3.	<input type="checkbox"/>	<input type="checkbox"/>	<input type="checkbox"/>	<input type="checkbox"/>	<input type="checkbox"/>	<input type="checkbox"/>	<input type="checkbox"/>	<input type="text"/>	-	<input type="text"/>	<input type="checkbox"/> interne
4.	<input type="checkbox"/>	<input type="checkbox"/>	<input type="checkbox"/>	<input type="checkbox"/>	<input type="checkbox"/>	<input type="checkbox"/>	<input type="checkbox"/>	<input type="text"/>	-	<input type="text"/>	<input type="checkbox"/> interne

ou: ☐ interne



De la même manière que pour le rappel du répondeur, renseignez les données qui indiquent la *date* et l'*heure* à laquelle un fax doit être renvoyé vers un numéro de fax défini (voir également le chapitre "Interrogation à distance"). Lorsque vous n'avez pas renseigné les champs 1 à 4, vous pouvez indiquer un numéro de fax unique dans le champ *Où*.



Dans la boîte de dialogue, vous pouvez activer ou désactiver le renvoi du fax en cochant ou non la case *Renvoi automatique du fax activé*. Cette commutation peut se faire très rapidement en cliquant sur l'icône correspondante dans l'operator.

8.5 Interrogation à distance du fax



Par interrogation à distance du fax, XtreamMachine® comprend la possibilité d'envoyer tous les nouveaux documents fax entrants sur un autre numéro de fax en exécutant la fonction interrogation à distance. Contrairement au renvoi automatique du fax, ceci ne s'effectue pas automatiquement mais à partir d'une commande de l'interrogation à distance. Les préréglages peuvent être effectués après avoir sélectionné le bouton *Renvoi du fax* de la boîte de dialogue *Fax*:

Interrogation à distance du fax

Envoi vers le numéro de fax

Fax: [09876]54321 ☐ interne Annuaire

Essais: 3

Intervalle: 15 minutes

OK Annuler Aide...

En général, vous indiquez le numéro du fax lors d'une interrogation à distance. Le démarrage et le déroulement d'une interrogation à distance sont décrits dans le chapitre "Interrogation à distance".

8.6 Interrogation fax

L'interrogation fax représente une fonction fax à part. Il s'agit d'une demande à un système fax étranger d'envoyer un document fax à l'appareil appelant. Normalement l'appareil fax envoie un document fax au numéro qu'il a composé lui-même. Lors d'une interrogation fax, il appelle également un autre numéro mais pour recevoir un document.





Beaucoup de grands aéroports proposent ce service et vous pouvez demander par fax des informations météo et sur les vols. Vous supportez bien entendu les coûts téléphoniques car vous êtes l'appelant.

! Ne confondez pas les termes *Interrogation fax* et *Fax-on-Demand*. Pendant une *interrogation fax*, l'appelant compose le numéro du poste distant à partir de son appareil fax en position d'émission. Un système *Fax-on-Demand* est appelé à partir d'un téléphone classique. L'appelant choisit un ou plusieurs documents dans une liste en indiquant les tonalités DTMF. Il les reçoit alors sur son fax. Pour plus d'informations, voir le chapitre "Fax-on-Demand".

8.6.1 Demande de fax par interrogation

Pour demander l'envoi de fax à un autre appareil fax, sélectionnez le menu *Emission* → *Interrogation fax*. La boîte de dialogue *Interrogation fax* apparaît:

Dans le champ *Numéro fax*, indiquez le numéro de téléphone de la connexion fax à partir de laquelle vous souhaitez émettre ou utilisez une donnée de l'annuaire. XtreamMachine® vous suggère un nom de fichier sous lequel vous pouvez enregistrer le document. Vous pouvez également indiquer un autre nom de fichier. Après avoir confirmé votre entrée par *OK*, XtreamMachine® recherche à établir la connexion et demande à l'appareil source d'émettre les documents.





8.6.2 Mettre des fax à émettre à disposition

Vous pouvez vous aussi proposer le service d'envoi de documents fax. Pour cela, sélectionnez le menu *Configuration* → *Fax*. Dans la boîte de dialogue des réglages du fax, sélectionnez le bouton *Emission fax*. La boîte de dialogue *Emission du fax* apparaît :



Dans le champ *Document* mis à disposition, indiquez le nom du fichier du fax mis à disposition ou sélectionnez un fax de la liste après avoir appuyé sur le bouton *Sélection*. Le document fax doit être un fichier fax. Le fax est prêt à être émis dès que vous avez appuyé sur la touche *OK*.

A la fin du chapitre suivant, vous trouverez des conseils de création pour ces documents.





9 Le système Fax-on-Demand

Interroger des fax par un émetteur DTMF

Contrairement à l'interrogation fax, où un document unique mis à disposition peut être demandé automatiquement, avec Fax-on-Demand l'appelant peut rechercher un fax précis dans une liste par interrogation à distance. Ces documents lui sont alors faxés

9.1 Propriétés de base

9.1.1 Identification de documents, index

Identification des documents

Chaque document que vous souhaitez mettre à disposition est affecté d'un code à 3 chiffres. L'appelant peut sélectionner le document en entrant ce code. Pour qu'il sache quel code est affecté à quel document, le système crée automatiquement un index. Cet index est mis à disposition en tant que document numéro 0. Dans l'annonce d'accueil, il est utile d'informer l'appelant qu'une liste des documents mis à disposition peut être consultée sous le numéro 0.

Index

9.1.2 Conditions pour l'appelant

Un appelant doit, dans tous les cas, pouvoir créer des tonalités multifréquence (tonalités MF, tonalités DTMF) à partir de son téléphone ou d'un émetteur d'interrogation à distance. Sans cela, le contrôle du système Fax-on-Demand n'est pas possible.

Si vous optez pour l'envoi direct, l'appelant doit pouvoir connecter son fax sur la ligne à partir de laquelle il téléphone, lorsque le système le lui demande.

9.2 Réflexions préliminaires à la conception

Avant de mettre à la disposition d'un appelant des documents qu'il peut choisir, planifiez exactement les tâches que vous voulez effectuer via le système.

Système Fax-on-Demand seul

Choisissez si vous souhaitez utiliser le système comme complément du répondeur (c.à.d. que l'appelant démarre le système en entrant une séquence DTMF à partir du répondeur) ou si le système doit démarrer dès l'arrivée d'un appel. Dans ce dernier cas, XtreamMachine® fonctionne comme une simple système Fax-on-Demand qui a la





possibilité de prendre en compte des appels fax ou boîte aux lettres. Les fonctions répondeur et interrogation à distance ne sont alors pas disponibles.

Gestion des utilisateurs

Choisissez si vous souhaitez utiliser la fonction de gestion des utilisateurs, c.à.d. si un appelant doit se faire connaître en indiquant son ID et son mot de passe avant de pouvoir accéder au système ou si tous les appelants y ont accès. La première option a l'avantage de pouvoir gérer très précisément l'accès aux documents. L'inconvénient concerne l'appelant qui doit d'abord indiquer son ID et son mot de passe avant d'obtenir l'accès. De plus, ces données doivent être connues par l'appelant.

Il est également possible d'utiliser un mélange des deux fonctions. Vous pouvez mettre en place l'ID utilisateur tout en permettant à un utilisateur sans ID et mot de passe de par ex. enregistrer un texte sur le répondeur.

Sélectionner plusieurs documents

De plus, vous définissez si un appelant a la possibilité de sélectionner plus d'un document.

Envoi direct ou rappel

Enfin, réfléchissez si un appelant peut se faire envoyer les documents sur un numéro de téléphone défini à vos frais ou si seul l'envoi direct sur la ligne téléphonique actuelle est autorisé.



Lorsque le rappel est utilisé, des coûts téléphoniques sont imputés à chaque appel.

9.3 Installer le système Fax-on-Demand

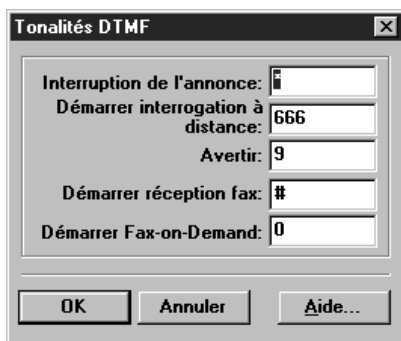
9.3.1 Démarrage du système

Dans la boîte de dialogue *Prise en compte des appels*, déterminez si le système Fax-on-Demand doit fonctionner de façon autonome, c.à.d. que XtreamMachine® répond à un appel en tant que système Fax-on-Demand, ou si le répondeur doit d'abord être enclenché:





Si le système doit être démarré à partir du répondeur, vous pouvez définir les séquences DTMF nécessaires, soit dans la boîte de dialogue principale de configuration de Fax-on-Demand, soit dans la boîte de dialogue *Tonalités* (accessible par le menu *Configuration* → *Répondeur*, bouton *Tonalités DTMF*):



9.3.2 Réglages de base

Le système Fax-on-Demand peut être configuré en sélectionnant la commande du menu *Configuration* → *Fax-on-Demand*. La boîte de dialogue suivante apparaît:





Vous pouvez y définir les tonalités DTMF pour démarrer le système Fax-on-Demand à partir du répondeur. Si vous souhaitez désactiver la fonction, n'indiquez pas de code ; le démarrage n'est alors plus possible.

9.3.2.1 Configuration sans utiliser les ID utilisateurs

*Ne pas
utiliser
les ID
utilisateur*

En cochant ou non la case *Utiliser l'ID de l'utilisateur*, vous activez ou désactivez l'utilisation d'ID utilisateurs. Si vous renoncez à l'utilisation d'ID, le bouton *Utilisateur* ne peut pas être sélectionné. Les réglages sans utiliser l'ID de l'utilisateur sont alors disponibles. Ce mode de fonctionnement permet à chaque appelant d'accéder au système Fax-on-Demand. Un appelant a alors accès aux documents de toutes les listes (voir plus bas) dans la mesure où aucun mot de passe n'a été alloué.

*Envoi direct ou
rappel?*

En cochant la case *Rappel autorisé*, vous permettez à un appelant de laisser son numéro de téléphone pour lui envoyer les documents sélectionnés après qu'il ait raccroché. Notez que les coûts téléphoniques vous seront alors imputés. En utilisant le bouton *Num. de rappel*, vous pouvez interdire l'indication et l'utilisation de certains numéros de téléphone (voir plus bas).

Vous devez obligatoirement avoir coché une des deux cases *Rappel activé* ou *Envoi direct*. Si les deux cases sont cochées, l'appelant aura le choix du type d'envoi. Si la





case *Sélection multiple autorisée* est cochée, l'appelant peut demander l'envoi de plus d'un document. Après chaque sélection de document, il lui est demandé si il souhaite choisir d'autres documents.

Plusieurs documents

Enfin, en mode de fonctionnement sans utiliser d'ID utilisateurs, vous pouvez aussi définir un mot de passe qui protège votre système des accès intempestifs. Ce mot de passe est demandé immédiatement après le démarrage du système. Si vous ne souhaitez pas utiliser de mot de passe, ne remplissez pas ce champ.

Verrou par mot de passe

Pour finir, cette boîte de dialogue configure une partie des fichiers d'annonce utilisés dans le système Fax-on-Demand. La configuration des annonces s'effectue toujours dans les boîtes de dialogue secondaires auxquelles sont affectées les annonces selon le sujet. Les annonces de sélection des documents se trouvent par ex. dans la boîte de dialogue de configuration des documents. Dans la boîte de dialogue principale, vous trouverez les annonces couramment utilisées:

Annonce	Signification
<i>Accueil</i>	Restitution après le démarrage du système Fax-on-Demand.
<i>Aide</i>	Pendant tout le déroulement, cette annonce peut être écoutée par l'appelant lorsqu'il appuie sur la touche *.
<i>Envoi direct</i>	Demande à l'appelant si le document doit être faxé directement ou renvoyé sur un numéro de fax via la fonction rappel.
<i>Démarrer fax</i>	Invite l'appelant à démarrer son fax.
<i>Envoi après avoir raccroché</i>	Informe l'appelant que les documents seront envoyés dès qu'il a raccroché
<i>Autres documents?</i>	Demande à l'appelant s'il souhaite sélectionner d'autres documents

9.3.3 Documents

Dans la boîte de dialogue de configuration du système Fax-on-Demand





(Configuration → Fax-on-Demand), appuyez sur le bouton *Documents*. Vous accédez à la boîte de dialogue qui vous permet d'indiquer les documents qui doivent être mis à disposition:

Li.	N°	Document	Mot de passe	Description
-	001	DEMOFAX.FAX		Demofax

Document provisoire
 Nom du document: Afficher Sélection

Annonces
 Indiquer numéro du document: Sélection
 Numéro invalide: Restituer
 Indiquer mot de passe document: Enregistrer
 Mot de passe invalide:

OK Annuler Aide...

La liste des documents actuellement disponibles est affichée. Vous pouvez modifier les éléments de cette liste en utilisant les bouton *Nouveau*, *Modifier*, *Afficher* et *Effacer*.

Caractéristiques
 Numéro: Liste: Mot de passe:
 Document: Afficher
 Description: Sélection

☐ Ne pas indiquer le document dans l'index

OK Annuler Aide...





Identification par numéros

A chaque document est affecté un numéro de 1 à 999. Vous pouvez inscrire un document dans une liste, ce qui vous permet de les classer par sujet. Pour plus d'informations sur l'utilisation des listes, voir ci-dessous.

Mot de passe

Un mot de passe de maximum 10 caractères peut être alloué à chaque document. Vous pouvez donc protéger les documents en empêchant tout accès non désiré. Lorsqu'un appelant sélectionne un document protégé par un mot de passe, le système lui demande d'indiquer le mot de passe. Il est possible d'essayer d'entrer le bon mot de passe trois fois.

Décrire le contenu d'un document

Dans le champ *Document*, indiquez le nom du fichier fax qui sera mis à disposition en tant que document. Le bouton *Sélection* vous permet de rechercher le nom dans la liste des documents actuellement enregistrés. Le document doit être enregistré dans le répertoire des fichiers fax à émettre. Vous trouverez des conseils sur la création de documents dans la rubrique du même nom de ce chapitre.

Le champ *Description* indique le contenu d'un document. Cette description apparaîtra plus tard dans l'index. Si le document doit être mis à disposition sans figurer dans l'index, cochez la case *Ne pas indiquer le document* dans l'index.

A la fin de l'opération, la boîte de dialogue avec la liste des documents mis à disposition réapparaît:

Fax-on-Demand: documents

Li.	N°	Document	Mot de passe	Description
-	001	DEMOFAX.FAX		Demofax

Buttons: Aperçu, Nouveau, Modifier, Afficher, Effacer

Document provisoire

Nom du document: Buttons: Afficher, Sélection

Annonces

Indiquer numéro du document: Button: Sélection

Numéro invalide: Button: Restituer

Indiquer mot de passe document: Button: Enregistrer

Mot de passe invalide:

Buttons: OK, Annuler, Aide...





Le bouton *Aperçu* vous permet d'afficher un index pour contrôler la mise en forme.

Page de garde Si vous souhaitez que lors de l'envoi des documents sélectionnés, une ou plusieurs pages d'information soient envoyées au préalable, vous pouvez indiquer le document fax correspondant dans le champ *Page de garde*.

Pour finir, la boîte de dialogue permet de configurer quatre annonces que le système restitue à l'appelant lorsqu'il sélectionne des documents:

Annonce	Signification
<i>Indiquer numéro-du document</i>	Invitation à indiquer le numéro du document.
<i>Numéro invalide</i>	Informe l'appelant qu'il a indiqué un numéro invalide ou qu'il n'a pas accès au document.
<i>Indiquer mot-de passe document</i>	Demande à l'appelant d'indiquer le mot de passe du document.
<i>Mot de passe Invalide</i>	Informe l'appelant qu'il a indiqué un mot de passe invalide

9.3.4 Listes

Vous pouvez rassembler des documents dans une liste. Ceci améliore la clarté de l'index mais également la possibilité de verrouiller l'accès à un groupe de documents ou de protéger l'accès par un mot de passe. Lorsque vous modifiez les paramètres d'une liste, cela a une incidence sur chaque document de la liste.

Lorsque vous appuyez sur le bouton *Listes* de la boîte de dialogue des réglages du système Fax-on-Demand (*Configuration* → *Fax-on-Demand*), vous accédez à la boîte de dialogue qui contrôle la configuration des listes:





Listes	
Noms des listes / description	Mot de passe
Par défaut: Liste par défaut	
A:	
B:	
C:	
D:	
E:	
F:	
G:	
H:	
I:	
J:	

OK Annuler Aide...

Mettre de l'ordre dans les documents

Les dix éléments des listes "A" à "J" et l'élément de la liste par défaut sont affichés. Un document qui ne se trouve pas dans une des listes "A" à "J" est automatiquement affecté dans la liste par défaut. L'index, que le système met à disposition comme document avec le numéro 0, se trouve toujours dans la liste par défaut. Ce document n'est pas affiché dans l'index.

Titre de la liste

Vous pouvez indiquer une description pour chaque liste. Cette description apparaît dans l'index avant l'énumération des documents de la liste.

Verrou mot de passe pour les documents des listes

Un mot de passe de 10 caractères maximum, peut être affecté à chaque liste. Si un mot de passe est défini pour la liste, tous les documents de la liste sont automatiquement protégés avec ce mot de passe. Si un document d'une liste avec un mot de passe possède déjà un mot de passe, ce dernier est prioritaire et le système ne demande que le mot de passe du document lors d'un accès.

9.3.5 Utilisateur

Si vous avez choisi d'utiliser les ID utilisateur (case *Utiliser ID de l'utilisateur* cochée dans la boîte de dialogue *Configuration* du système Fax-on-Demand), vous accédez à la gestion des utilisateurs en appuyant sur le bouton *Utilisateur* (*Configuration* → *Fax-on-Demand*):





ID	Mot de passe	Listes	Nom
4711	123	ABE	Paul Newman

Buttons: Nouveau, Modifier, Supprimer

Section: Annonce

Indiquer identifiant: FID.RVD
 Identifiant invalide: FIDIID.RVD
 Indiquer mot de passe: FIDPASS.RVD
 Mot de passe invalide: FIDIPASS.RVD

Buttons: Sélection, Restituer, Enregistrer

Buttons: OK, Annuler, Aide...

La liste des utilisateurs enregistrés apparaît et vous pouvez la modifier en utilisant les boutons *Nouveau*, *Modifier* et *Supprimer*:

Données utilisateur

Identifiant: 4711
 Mot de passe: 123
 Nom: Paul Newma
 Numéro de tél.:

Droits

☒ Rappel
☒ Modifier numéro de tél.
☐ Envoi direct
☒ Sélection multiple

Listes

☒ A ☒ B ☐ C ☐ D ☒ E ☐ F ☐ G ☐ H ☐ I ☐ J

Buttons: OK, Annuler, Aide...

ID utilisateur et mot de passe

Chaque utilisateur est caractérisé par une ID utilisateur de maximum 10 caractères. De plus, un mot de passe de maximum 10 caractères est également affecté à chaque ID utilisateur. Lorsque les ID utilisateurs sont utilisées, ces deux indications sont demandées au début d'une session.

Nom de l'utilisateur

Vous pouvez allouer un nom à chaque utilisateur. Ce nom apparaît après une interro-





gation du fichier de connexion du système Fax-on-Demand. Ainsi, vous pouvez vérifier quelle ID est affectée à quel utilisateur ou qui a demandé quel document.

ID vide ou mot de passe vide L'ID et le mot de passe peuvent également ne pas être renseignés. Un appelant doit alors appuyer sur la touche #-lorsque le système lui demande ces données. Si la ligne mot de passe d'un utilisateur est vide, aucune interrogation mot de passe n'est effectuée lors de l'utilisation du système (c.à.d. que vous n'avez pas besoin d'appuyer sur la touche #-).

Droits d'un utilisateur Différents droits sont alloués à chaque utilisateur. La signification des paramètres Rappel, Envoi direct et Sélection multiple est identique à celle des paramètres du même nom dans les réglages de l'utilisation sans ID utilisateurs (voir rubrique " Configuration sans utiliser les ID utilisateurs").

Modifier le numéro de rappel La case *Modifier numéro de téléphone* permet à l'utilisateur de changer son *numéro de téléphone*. Vous pouvez configurer un accès utilisateur combiné avec le champ numéro de téléphone; l'utilisateur a la possibilité de demander le rappel mais il ne peut pas indiquer ou modifier lui-même son numéro de téléphone. Le système utilise alors le numéro de téléphone indiqué.

Allouer des listes aux utilisateurs Si le champ *Numéro de téléphone* est vide, la case *Modifier numéro de téléphone* doit être cochée. De plus, l'une des cases *Rappel* ou *Envoi direct* doit aussi être cochée. Si les deux cases sont cochées, le système demande à l'appelant le type d'envoi qu'il souhaite utiliser.

Enfin, vous pouvez allouer à un utilisateur les listes auxquelles il doit avoir accès. Chaque utilisateur a accès à la liste par défaut. Chaque utilisateur peut avoir accès aux listes dans la mesure où les différentes cases situées devant le numéro sont cochées.

! Si un utilisateur demande un index, seules les listes auxquelles il a accès sont affichées.

La boîte de dialogue *Fax-on-Demand: Utilisateur* apparaît à nouveau lorsque tous les paramètres utilisateur ont été renseignés.





Fax-on-Demand: utilisateur

ID	Mot de passe	Listes	Nom
4711	123	ABE	Paul Newman

Identifiants

Annonce

Indiquer identifiant: FID.RVD

Identifiant invalide: FIDIID.RVD

Indiquer mot de passe: FIDPASS.RVD

Mot de passe invalide: FIDIPASS.RVD

Buttons: Nouveau, Modifier, Supprimer, Sélection, Restituer, Enregistrer, OK, Annuler, Aide...

Dans cette boîte de dialogue, vous trouverez les annonces utilisées par le système pour identifier l'utilisateur. En détail, il s'agit de:

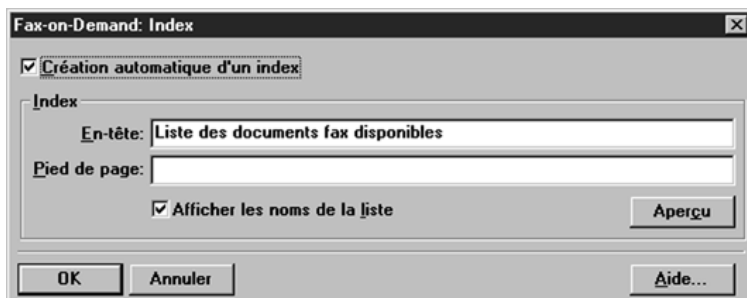
Annonce	Signification
<i>Indiquer identifiant</i>	Invite l'appelant à indiquer son ID utilisateur.
<i>Identifiant invalide</i>	Informe l'appelant qu'une mauvaise ID a été indiquée.
<i>Indiquer Mot de passe</i>	Invite l'appelant à indiquer son mot de passe.
<i>Mot de passe Invalide</i>	Informe l'appelant qu'un mauvais mot de passe a été indiqué.





9.3.6 Index

Lorsque vous appuyez sur le bouton *Index* de la boîte de dialogue de configuration du système Fax-on-Demand (*Configuration* → *Fax-on-Demand*), vous accédez à la boîte de dialogue qui définit la mise en page de l'index:



*En tête et pied
de page de
l'index*

*Affichage des
noms des listes*

Dans le champ en-tête, vous pouvez indiquer la ligne de titre de l'index. Cette ligne apparaît au début de chaque page de l'index. Il est également possible de définir un pied de page qui est situé au bas de chaque page de la liste.

La case *Afficher les noms de la liste* vous permet de définir si les noms des listes de documents doivent être affichés, ce qui détermine si les documents de la liste doivent ou non être triés par liste.

Vous pouvez demander un aperçu de l'index en appuyant sur le bouton *Aperçu*

9.3.7 Numéros de rappel

*Protection contre
l'utilisation abusive*

Pour éviter une intrusion abusive dans le système et interdire à l'appelant de par ex. indiquer des numéros de téléphone à l'étranger, certains numéros peuvent être interdits ou autorisés. Lorsque vous appuyez sur le bouton *Num. de rappel* de la boîte de dialogue de configuration du système Fax-on-Demand (*Configuration* → *Fax-on-Demand*), vous accédez à la boîte de dialogue qui vous permet d'effectuer ces réglages:





Inclure et exclure des numéros de téléphone

Vous voyez deux listes de numéros de téléphone. Au départ, le numéro de téléphone indiqué par l'appelant est toujours valable et peut être utilisé. Puis le système vérifie si le numéro correspond à un des numéros (ou groupe de numéros) de la liste Exclure. Si tel est le cas, le numéro devient invalide.

En tapant un numéro dans la liste Inclure, vous pouvez cependant définir des numéros valables au cas par cas.

Exemple:

L'appelant indique le numéro "0041-12345". La donnée "00+" correspond à la liste d'exclusion (le signe "+" correspond à la suite de chiffres derrière 00) et le numéro devient invalide. Le système consulte cependant la deuxième liste et s'aperçoit que la donnée "0041+" pour l'envoi en Suisse est autorisée ; il libère le numéro. Vous pouvez modifier les éléments des listes en appuyant sur les boutons *Nouveau*, *Modifier* et *Supprimer*:





Caractère joker pour groupes de chiffres

Indiquez la suite de numéro souhaitée dans cette boîte de dialogue. Vous pouvez utiliser le signe "+" comme caractère joker pour une suite de chiffre et le signe "?" comme caractère joker pour un chiffre précis. Vous trouverez plus d'exemples dans l'aide en ligne.

Enfin, la boîte de dialogue *Fax-on-Demand: numéros de rappel* configure également les annonces que le système utilise pour indiquer les numéros de téléphone. En détail, il s'agit de:

Annonce	Signification
<i>Numéro de téléphone.</i>	Informe l'appelant de son numéro de téléphone actuel
<i>Modifier numéro?</i>	Demande à l'appelant si son numéro de téléphone est correct ou s'il souhaite le modifier.
<i>Indiquer numéro</i>	Invite l'appelant à indiquer son numéro de téléphone.
<i>Numéro invalide</i>	Informe l'appelant qu'il a indiqué un numéro de téléphone invalide.

9.4 Conseils pour la création de documents

Les documents mis à la disposition de Fax-on-Demand (ou de l'interrogation fax) doivent être des fichiers fax. La création de tels documents est très facile grâce au driver de l'imprimante fax. Créez votre document dans une application Windows (par ex. un programme de traitement de texte) et imprimez le sur le driver de l'imprimante fax de XtreamMachine (voir également la rubrique "Envoi de fax" de ce chapitre):





Dans ce cas, ne choisissez pas de numéro de fax (le document ne doit pas être envoyé) mais appuyez sur le bouton *Enregistrer sous*.

Le système vous demande un nom de fichier. Dès que vous l'aurez indiqué, le document est enregistré sous ce nom sur le disque dur.





10 Exploitation boîte aux lettres

XtreemMachine® reconnaît en général automatiquement s'il s'agit d'un appel boîte aux lettres. Il est possible d'utiliser le commutateur de données pour aider à la reconnaissance. De plus, dans la boîte de dialogue *Prise en compte des appels* (menu *Configuration* → *Prise en compte des appels*), vous pouvez définir si seuls les appels boîte aux lettres doivent être pris en compte.

10.1 Boîte au lettre inexistante, boîte aux lettres externe ou interne

Vous pouvez autoriser un appelant boîte aux lettres à accéder à la boîte aux lettres interne intégrée de XtreemMachine® ou à utiliser un programme boîte aux lettres externe d'un autre constructeur. De plus, la fonction boîte aux lettres peut être entièrement désactivée. Les paramètres décrits se trouvent dans la boîte de dialogue *Boîte aux lettres*, accessible par le menu *Configuration* → *Boîte aux lettres*.





10.2 Boîte aux lettres inexistante

Si la case *Boîte aux lettres inexistante* est cochée et qu'une connexion Boîte aux lettres est établie, XtreamMachine® envoie le texte d'excuse au poste distant et raccroche.

10.3 Boîte aux lettres externe

Dans la boîte de dialogue citée ci-dessus, XtreamMachine® est paramétré sous le nom EXT_BBS.EXE pour l'exécution d'une boîte aux lettres externe. Lors d'un appel boîte aux lettres, le système paramètre une vitesse modem/ordinateur de 38400 bit/s et le mode de données est activé, c.à.d. une connexion modem est établie. Par la suite, le programme boîte aux lettres externe démarre. Il doit être configuré de telle manière à ce qu'il prenne en compte la liaison en cours. La procédure associée au programme que vous utilisez se trouve dans le manuel de votre logiciel boîte aux lettres.

10.4 Boîte aux lettres interne

La boîte aux lettres interne permet à un appelant d'envoyer (ou de recevoir) des fichiers vers (ou de) votre système ou de vous écrire des messages. Vous pouvez paramétrer différents droits utilisateurs et ainsi allouer certains droits à l'utilisateur. La boîte aux lettres interne ne propose pas la gamme de fonctions élaborée des systèmes de boîte aux lettres externes performants. Le niveau de commande identique à celui du DOS rend cependant son utilisation par un novice très conviviale et simple. Elle est, de plus, suffisante pour la commande à distance de votre système.

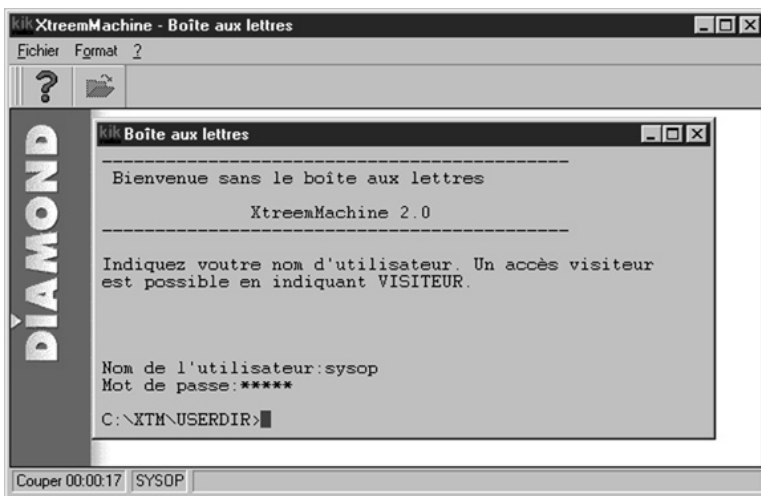
10.4.1 Fonctionnement

Lorsqu'un appelant boîte aux lettres accède à la boîte aux lettres interne, son nom d'utilisateur lui est demandé. S'il le renseigne mal trois fois de suite ou si le nom est inconnu du système, il se trouve directement dans l'éditeur de messages de la boîte aux lettres où il peut vous laisser un message. Ensuite, le système raccroche. Si le nom de l'utilisateur est connu, le mot de passe est demandé. Là aussi, si l'utilisateur renseigne mal le mot de passe trois fois de suite, il ne lui reste plus que la possibilité de laisser un message.

Après avoir indiqué le bon mot de passe, l'appelant se trouve dans le niveau de commandes. Il peut alors, en utilisant des commandes identiques à celles du DOS, consul-



ter les répertoires, transférer les fichiers ou encore vous laisser un message:



En allouant des droits à chaque utilisateur, vous pouvez interdire ou autoriser individuellement l'utilisation de fonctions spécifiques ou la consultation de certains répertoires. Les messages entrants sont affichés en tant que courriers dans la fenêtre Réception.

10.4.2 Commandes de la boîte aux lettres interne

Les commandes suivantes sont accessibles à partir du niveau de commande de la boîte aux lettres interne:

DIR	Affiche le contenu du répertoire actuellement actif.
TYPE	Affiche le contenu d'un fichier (utile seulement pour les fichiers texte).
REN	Renomme un fichier existant.
CHDIR	Modifie le répertoire actuel.
MKDIR	Crée un nouveau sous-répertoire.
RMDIR	Efface un sous-répertoire vide.





RUN	Démarrage d'un programme.
UPLOAD	Envoie un ou plusieurs fichiers avec le protocole ZModem.
DOWNLOAD	Réceptionne un ou plusieurs fichiers avec le protocole ZModem.
MAIL	Laisse un message à l'exploitant de la boîte aux lettres.
EXIT, BYE, ENDE	Quitte la session boîte aux lettres et met fin à la connexion.

10.4.3 Adapter les messages boîte aux lettres

Vous pouvez adapter, selon vos souhaits, les messages de réception, d'émission et d'aide de la boîte aux lettres interne. Pour cela, entrez dans la boîte aux lettres en appuyant sur le bouton *Mailbox*. Puis sélectionnez le menu *Format ' Boîte aux lettres*. La boîte de dialogue de configuration de la boîte aux lettres apparaît :

Configuration Boîte aux lettres

Fichiers texte affichés

Aide: C:\XTM\BBSTEXT\XTMBOX.INF

Login: C:\XTM\BBSTEXT\BOX.IN Sélection

Logout: C:\XTM\BBSTEXT\BOX.OUT Editer

Répertoires

Courriers: C:\XTM\INMAIL

Fichiers: C:\XTM\INFILE

Utilisateur: C:\XTM\USERDIR Sélection

Niveau d'utilisateur

DIR: 10	UL: 100	COPY: 100	RMDIR: 100
TYPE: 100	DL: 100	DEL: 100	MKDIR: 100
MAIL: 10	CD: 100	REN: 100	RUN: 100
up-dir: 100			

Z-Modem

☐ Superposition écriture autorisée ☒ Auto-Recovery autorisé

OK Annuler Aide...



Ensuite, positionnez le curseur sur les champs d'entrée *Aide*, *Login* ou *Logout*. Appuyez sur le bouton *Editer*. Le bloc notes est démarré et affiche les textes indiqués. Mettez le document en page à votre idée et n'oubliez pas de sauvegarder avant de quitter le document.

10.4.4 Droits d'exécution des commandes

Vous pouvez indiquer séparément pour chaque commande, à partir de quel niveau utilisateur, un utilisateur peut l'exécuter. Si un appelant boîte aux lettres possède un niveau utilisateur plus bas que celui requis pour la commande, il ne peut pas exécuter cette commande.

La donnée up-dir est une exception. Il ne s'agit pas d'une commande mais d'une autorisation d'accéder à un répertoire plus élevé que celui utilisé actuellement. Si vous exécutez cette fonction en complément de l'allocation d'un répertoire de départ pour un utilisateur, vous pouvez ainsi contrôler l'accès à certaines parties de votre disque dur.

10.4.5 Gestion des utilisateurs

Nouvel utilisateur boîte aux lettres

Pour enregistrer des utilisateurs supplémentaires avec un accès boîte aux lettres, sélectionnez le menu *Format ' Utilisateur* dans la boîte aux lettres. Vous accédez à la boîte de dialogue *Gestionnaire d'utilisateurs*:



Droits d'exécution

Pour ajouter un utilisateur, appuyez sur le bouton *Nouveau*. Vous accédez à la boîte de dialogue *Réglages utilisateurs*:



Positionnez le curseur dans le champ d'entrée *Nom* et indiquez le nom de l'utilisateur. Puis, définissez un répertoire de départ sur votre disque dur, dans lequel l'utilisateur devra se trouver après la numérotation. Enfin, allouez encore le mot de passe et le niveau utilisateur.

En cochant la case *Journal*, vous enregistrez toutes les opérations que l'utilisateur effectue dans la boîte aux lettres. Ceci vous permet d'effectuer plus tard les activités des utilisateurs.

En relation avec les paramètres des champs d'entrée des commandes de la boîte de dialogue *Configuration boîte aux lettres*, le niveau utilisateur permet d'autoriser ou d'interdire au nouvel utilisateur l'accès à certaines commandes. Les fonctions *Supprimer* (DEL, RMDIR), *Renommer* (REN) et de *création du répertoire* (MKDIR) ne devraient pas être mises à la disposition de l'utilisateur étranger (voir également aide en ligne) car une mauvaise utilisation pourrait occasionner beaucoup de dégâts.

Accès invité

Comme vous avez la possibilité de ne pas renseigner le champ *Mot de passe* dans les réglages utilisateur, vous pouvez par ex. enregistrer un utilisateur INVITE. Dans ce cas, XtreamMachine® ne demande pas le mot de passe, après l'indication du nom de l'utilisateur, et l'appelant accède de suite au niveau de commandes.



Veillez cependant absolument à interdire à ce type d'utilisateur la suppression de fichiers ou de répertoires.

Dans tous les cas, la valeur du niveau utilisateur ne peut pas être un nombre de plus de quatre chiffres.





10.4.6 Test de la boîte aux lettres internes

La boîte aux lettres interne peut aussi être démarrée sans connexion modem. Les données indiquées via le clavier local sont enregistrées de la même manière que si elles provenaient d'un appelant. Ceci vous permet de tester les fonctions et les réglages de la boîte aux lettres. Il n'est bien sûr pas possible d'effectuer une transmission de fichier mais cette fonction est simulée si vous entrez la commande UPLOAD.





11 Interrogation à distance

XtreemMachine® peut être interrogé à distance à partir d'un émetteur DTMF (angl.: dual tone multiple frequency) où d'un téléphone en mode de numérotation multifréquence (MF).



L'interrogation à distance de XtreemMachine® est bien plus performante que celle des répondeurs classiques. Contrairement à une interrogation à distance courante, vous pouvez non seulement écouter ou effacer des messages entrants mais aussi modifier les réglages de plusieurs manières. Les possibilités s'étendent d'un nouvel enregistrement de textes d'annonce et de messages privés à la modification des réglages ou des numéros de téléphone, en passant par l'exécution de programmes. Le code d'interrogation à distance est lui-même modifiable à distance.



L'émetteur DTMF est un appareil qui est inclus dans chaque répondeur courant avec une possibilité d'interrogation à distance. Cet appareil peut également être acheté séparément dans un magasin d'accessoires électroniques.

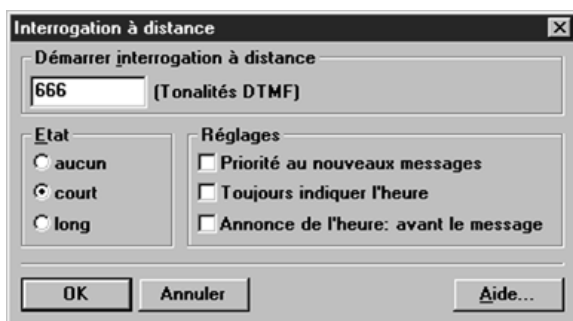
Malheureusement, la plupart des tonalités issues des émetteurs DTMF ne sont pas souvent reconnues par le modem. Les nouveaux téléphones sont au contraire très appropriés pour une interrogation à distance. Dans ce manuel, on parlera cependant des émetteurs DTMF pour l'élaboration des tonalités.

L'émetteur DTMF émet des tonalités par appui sur les touches qui correspondent chacune à un chiffre. Le modem alloue les chiffres correspondants aux tonalités et signale le résultat à XtreemMachine®. Par la suite, on parlera d'indication d'une tonalité DTMF ou d'un chiffre. On comprend par là l'envoi des tonalités significatives à partir d'un émetteur DTMF ou d'un téléphone.

11.1 Configuration de l'interrogation à distance

Pour interdire l'accès par émetteur DTMF aux personnes non autorisées, vous devez appuyer sur le bouton *Interroger à distance* de la boîte de dialogue *Répondeur*. La boîte de dialogue suivante apparaît:





Indiquez votre code personnel (maximum 10 chiffres) dans le champ *Démarrer interrogation à distance*. Celui-ci vous permettra d'accéder à XtreamMachine®.

Dans la partie supérieure de la boîte de dialogue, vous apercevez les réglages de l'annonce d'état. Immédiatement après le démarrage de l'interrogation à distance, différentes informations sont émises. La quantité de ces annonces peut être réglée sur trois niveaux:

<i>aucun</i>	une seule annonce indique que l'interrogation à distance a été démarrée
<i>court</i>	une annonce indique le nombre des appels entrants, des nouveaux messages et des nouveaux documents fax.
<i>messages disponibles ainsi que le nombre</i>	une annonce indique le nombre des appels entrants, des nouveaux - ainsi que leur durée, le nombre total de tous les messages (également ceux qui ont déjà été écoutés) - et leur durée des nouveaux documents fax.

Vous pouvez également définir l'ordre de restitution des nouveaux messages et indiquer si l'annonce de l'heure d'entrée d'un message doit être émise.

11.2 Démarrage de l'interrogation à distance

Si vous souhaitez démarrer une interrogation à distance, vous devez (pendant l'annonce ou le temps de parole) envoyer le code personnel que vous avez défini dans la boîte de dialogue *Interrogation à distance* XtreamMachine®. La reconnaissance de





cette séquence est confirmée par un bip. Puis la restitution du message d'état a lieu. Vous avez alors accès aux fonctions de l'interrogation à distance.

11.3 Fonctions de l'interrogation à distance

Le nombre de fonctions étant important, elles ont été réparties en deux groupes. Il existe d'une part les fonctions courantes qui contrôlent la restitution des messages entrants. XtreamMachine® se trouve dans ce mode dès que l'interrogation à distance est démarrée.

**Basculer
entre les fonctions
étendues
et les fonctions courantes**

Si vous appuyez sur la touche Etoile se trouvant dans la section des fonctions courantes, vous basculez dans les fonctions étendues. Vous entendrez également un message sous forme d'annonce. Lorsque vous appuyez à nouveau sur la touche Etoile, vous revenez dans les fonctions courantes. Vous en êtes également informé par une annonce.

A la fin de l'exécution d'une fonction étendue ou après son interruption, XtreamMachine® bascule toujours en mode fonctions courantes.

**Aide lors de l'in-
terrogation à
distance**

Si pendant huit secondes aucune opération n'est effectuée, l'annonce expliquant l'affectation des touches du clavier aux commandes est restituée. Si aucune entrée n'a lieu dans les huit secondes suivantes, l'interrogation à distance est automatiquement terminée. Vous trouverez un aperçu des fonctions de l'interrogation à distance en annexe A.

11.3.1 Fonctions courantes

Les fonctions courantes comprennent les opérations d'interrogation des messages entrants. Dans la liste ci-dessous vous trouverez les signaux à envoyer pour exécuter les fonctions correspondantes:

Touche	Fonction
1	<i>Ecouter tous les nouveaux messages</i>
2	<i>Ecouter tous les messages (également les messages anciens, déjà écoutés)</i>
3	<i>Effacer le message en cours</i>
4	<i>Un message en arrière</i>
5	<i>Démarrer la restitution du message en cours</i>





6	<i>Un message en avant</i>
7	Démarrer le scan arrière, c.à.d. qu'à partir du message en cours, chaque message est écouté env. 3 secondes puis le système passe au message précédent, le restitue,...
8	<i>Stop</i>
9	Démarrer le scan avant, c.à.d. qu'à partir du message en cours, chaque message est écouté env. 3 secondes puis le système passe au message suivant, le restitue,...
0	<i>Stop</i>
*	<i>Basculer en mode fonctions étendues</i>
#	<i>Fin de l'interrogation à distance</i>

11.3.2 Fonctions étendues

Les fonctions étendues permettent d'enregistrer de nouveaux textes d'annonce, de modifier des numéros de téléphone et d'autres réglages tels le démarrage de programmes. S'y rajoutent la déconnexion à distance de l'opérateur et de l'interrogation à distance.

Contrôle vocal de l'interrogation à distance

Toutes les fonctions sont gérées par des annonces, c.à.d. vous êtes toujours informé des prochaines actions ou opérations possibles. Le déroulement exact de chaque fonction est expliqué dans l'aide en ligne (mot clé "Interrogation à distance"). Vous vous rendez vite compte que l'utilisation des fonctions est très simple, ce qui explique que nous n'enrons pas dans le détail ici.

Toutes les fonctions peuvent être interrompues en entrant le chiffre 0. Ceci n'est bien sûr pas valable lorsque 0 représente le chiffre d'un numéro de téléphone. Dans ce cas, il est nécessaire de mettre d'abord fin à l'entrée des chiffres.

11.3.2.1 Restituer le paramétrage (touche "1")

L'annonce indique le paramétrage actuel. Les possibilités sont:

- le répondeur est branché ou débranché de façon logique
- le paramètre Utilisateur présent est activé ou désactivé
- l'enregistrement est activé ou désactivé
- le commutateur de données est activé ou désactivé





- le rappel est activé ou désactivé; indication du numéro de rappel actuellement utilisé
- le renvoi du fax est activé ou désactivé; indication du numéro de renvoi du fax actuellement utilisé
- code d'exécution des messages privés avec la restitution de chaque message
- code d'exécution du démarrage du programme

11.3.2.2 Modifier les annonces (touche "2")

Cette fonction permet d'enregistrer les deux textes d'annonce de base (avec et sans la possibilité de laisser un message) et les messages privés.

11.3.2.3 Effacer tous les nouveaux messages (touche "3")

Cette fonction efface tous les nouveaux messages. Les messages plus anciens, déjà écoutés ne sont pas concernés. La suppression concerne les messages arrivés depuis la dernière interrogation à distance.

11.3.2.4 Modifier les numéros de téléphone (touche "4")

Cette fonction permet de modifier les numéros de téléphone pour le rappel, le renvoi automatique du fax et l'interrogation à distance du fax.

11.3.2.5 Interrogation à distance du fax (touche "5")

Si de nouveaux documents fax sont disponibles, vous pouvez vous les faire envoyer. Ceci est possible en composant le numéro paramétré du fax interrogeable à distance. Le numéro de téléphone utilisé peut être modifié via l'interrogation à distance (fonction 4 : modifier les numéros de téléphone). L'envoi est effectué à la fin de l'interrogation à distance. L'envoi direct est également possible, c.à.d. l'envoi est effectué sur la liaison active. Pour cela, vous devez avoir la possibilité de connecter un appareil fax sur la ligne téléphonique, que vous démarrez dès que le système vous le demande.

11.3.2.6 Quitter l'operator (touche "6")

Cette fonction met fin à l'operator, après avoir envoyé un message de confirmation. Contrairement à la fonction Répondeur débranché, il n'est plus possible d'activer le





système car l'operator n'a plus le contrôle du modem lorsqu'il est déconnecté.

11.3.2.7 Modifier le paramétrage (touche "7")

Cette fonction permet de modifier les paramètres suivants:

- le répondeur est activé ou désactivé
- l'utilisateur est présent / absent
- la possibilité pour l'appelant de laisser un message est activée ou désactivée
- le commutateur de données est activé ou désactivé
- le rappel est activé ou désactivé
- le renvoi automatique du fax est activé ou désactivé

11.3.2.8 Modifier les codes DTMF (touche "8")

Cette fonction permet de modifier les tonalités DTMF utilisées comme mot de passe de rappel pour démarrer l'interrogation à distance, pour restituer les messages privés ou pour exécuter des programmes..

11.3.2.9 Exécuter des programmes (touche "9")

Cette fonction permet de démarrer un programme. Dans ce cas, il n'est pas sélectionné par indication de son code d'exécution mais en fonction de la place où il a été indiqué (boîte de dialogue *Démarrage de programmes*). Il est alors possible de démarrer des programmes qui n'ont pas de code d'exécution et ne peuvent donc pas être démarrés pendant le fonctionnement du répondeur.

11.3.2.10 Fonctions courantes (touche "*")

Après avoir entré la touche Etoile, l'interrogation à distance bascule en mode fonctions courantes.

11.3.2.11 Quitter l'interrogation à distance (touche "#")

Cette touche met fin à l'interrogation à distance.





11.4 Branchement à distance

Si le répondeur est débranché (par ex. par la fonction 7 de l'interrogation à distance), un appel entrant n'est pas pris en compte dans un premier temps. Mais si le nombre de sonneries est supérieur à la valeur paramétrée dans la boîte de dialogue *Prise en compte des appels* (menu *Configuration* → *Prise en compte des appels*), l'appel est quand même pris en compte:

Réception des appels

Réception en mode

- ☒ Répondeur
- ☐ Fax
- ☐ Boîte aux lettres/Fax
- ☐ Fax-on-Demand
- ☐ Commutateur de données

Sonneries

Décrocher après:	<input type="text" value="5"/>	sonneries
Nouvel appel:	<input type="text" value="3"/>	sonneries
Utilisateur présent:	<input type="text" value="10"/>	sonneries
Déconnecté:	<input type="text" value="15"/>	sonneries

OK Annuler Suite des réglages... Aide...

Le système ne démarre pas le répondeur mais XtreamMachine® attend le mot de passe de l'interrogation à distance demandé par la restitution d'une annonce de demande du mot de passe. Si le renseignement est correct, le répondeur est désormais de nouveau branché. Pour que vous puissiez vérifier le paramètre de suite, l'interrogation à distance est à nouveau démarrée. Si vous ne souhaitez pas modifier les paramètres, quittez l'interrogation à distance (touche "#") ou raccrochez. L'interrogation à distance est alors terminée.





12 Événements

XtreemMachine® est très flexible en ce qui concerne le traitement des événements (tâches) temporels. Par ce biais, vous pouvez envoyer des fax en mode différé, émettre des messages vocaux à certains moments de la journée ou démarrer un programme à un moment précis.

12.1 Principes de base

La création d'un événement est la plupart du temps effectuée par le programme principal "Control" lorsque vous souhaitez, par ex., appeler quelqu'un ou envoyer un fax. L'operator crée certains événements comme, entre autres, l'événement Rappel lorsqu'un nouveau message est arrivé.

12.1.1 Exécution des événements



L'exécution d'un événement est toujours effectuée par l'operator. Veillez donc à ce qu'un événement ne soit pas démarré alors que l'operator n'est pas actif

12.1.2 Paramètre

Temps d'exécution

Un événement est affecté d'une heure et date précise de départ, indiquant le moment où il sera démarré. S'y ajoute le paramètre qui définit le nombre d'essais d'exécution de l'événement et la durée de l'intervalle entre les essais. Lorsque le nombre maximum d'essais est dépassé, l'événement prend fin. Il en est de même lorsqu'il a été exécuté avec succès.

Essais et intervalle

Répétition

En plus du type de l'événement (par ex. envoyer un fax) et des paramètres nécessaires à son exécution (par ex. numéro de téléphone, nom de fichier etc.), il existe aussi une option de renouvellement de l'événement (répétition). Vous pouvez indiquer si un événement exécuté doit être répété périodiquement un certain jour de la semaine ou après l'écoulement d'un certain temps.

12.1.3 Types d'événements

XtreemMachine® peut exécuter les événements suivants:





- Envoyer un fax
- Interroger un fax
- Rappel
- Appeler
- Envoyer un message vocal
- Renvoi automatique du fax
- Interrogation à distance du fax
- Démarrer un programme
- Modifier les sonneries
- Modifier la prise en compte des appels
- Libérer / occuper le modem
- Brancher / débrancher le répondeur
- Activer / désactiver le mode présent
- Activer / désactiver l'enregistrement de messages
- Activer / désactiver le rappel
- Activer / désactiver le renvoi du fax
- Activer / désactiver l'operator
- Quitter l'operator
- Quitter Windows

12.2 Création et édition d'événements

12.2.1 Création automatique

Dans la plupart des cas, les événements sont créés automatiquement. Si vous imprimez par ex. un fax sur le driver de l'imprimante fax, celui-ci crée automatiquement l'événement qui permettra d'envoyer le fax, puis le système démarre l'operator. L'operator commence le traitement à la date et l'heure de départ indiquée.

12.2.2 Création manuelle

Si vous souhaitez créer un événement manuellement, ouvrez la fenêtre





Emission/Événements en sélectionnant la commande du menu Emission → Emission/Événements:

Emission/événements						
Date	Heure	Etat	Action	Numéro de téléphone	Dernier résultat	
05.02.98	12:09:39	Actif	Envoyer fax	(09876) 54321-0	Créé	
05.02.98	12:10:22	Actif	Appeler	(09876) 54321-1	Créé	

Puis sélectionnez la rubrique Fichier → Nouveau. Une boîte de dialogue qui vous demande de choisir le type du nouvel événement apparaît:

Créer un nouvel événement

Événement

Envoyer fax

Créer Annuler Aide...

Sélectionnez le type de l'événement et appuyez sur le bouton Créer. Une boîte de dialogue apparaît; elle vous permet d'indiquer les réglages du nouvel événement:

Editer événement

Événement: Envoyer fax

Paramètre

Numéro de: (09876) 54321-0

Fichier: C:\XTM\OUTFAX\DEMOFAX.FAX

Enregistrer

Restituer

Afficher

Sélection

Annuaire

Emission

Prochaine émission à: 16:49:38 heure le 16.02.1998

Essais précédents: 0 de maximum 3

Etat: ☐ terminé

Intervalle: 15 minutes

Nouvel essai après fermeture de la connexion

Lu Ma Me Je Ve Sa Di

☐ réessayer ☐ ☐ ☐ ☐ ☐ ☐ ☐ à heures

☐ réessayer toutes les 1 minutes

☐ aucun ☐ Effacer l'événement après l'émission

OK Annuler Aide...



Dans la zone *Paramètre*, indiquez les paramètres nécessaires à l'exécution de l'événement. Ils dépendent du type de l'événement. Dans l'exemple ci-dessus, il s'agit des numéros de téléphone et du nom de fichier d'un fichier fax à envoyer.

Dans la zone *Emission*, vous pouvez indiquer l'heure à laquelle l'événement doit être démarré, le nombre maximum d'essais et l'intervalle entre deux essais.

La zone *Nouvel essai* après fermeture de la connexion permet de définir si l'événement doit être répété après son acquittement. Vous pouvez configurer les options suivantes:

<i>Réessayer</i>	Si vous indiquez le jour de la semaine et une heure, l'événement est relancé à l'heure indiquée, le jour suivant la dernière exécution.
<i>Réessayer toutes les</i>	Si vous indiquez un nombre de minutes, l'événement est relancé à la fin du temps indiqué qui suit la dernière exécution.
<i>Aucun</i>	Il peut être demandé que l'événement ne soit pas répété.



Une répétition est reprise périodiquement ; il ne s'agit donc pas d'une répétition unique mais continue.

Le bouton *Effacer l'événement après l'émission* permet d'effacer la donnée événement après son exécution. Il ne reste alors plus de donnée signalée par l'état terminé.

12.2.3 Edition d'un événement existant

Pour éditer un événement, sélectionnez le dans la fenêtre Emission/Événements:

Date	Heure	Etat	Action	Numéro de téléphone	Dernier résultat
05.02.98	12:09.39	Actif	Envoyer fax	(09876) 54321-0	Créé
05.02.98	12:10.22	Actif	Appeler	(09876) 54321-1	Créé

Double-cliquez sur la donnée avec la souris ou appuyez sur la touche Entrée. La boîte de dialogue *Editer événement* apparaît et vous pouvez configurer l'événement comme décrit ci-dessus.



Vous ne pouvez pas éditer d'événements en cours d'exécution par l'operator.





12.2.4 Etat d'un événement

Le champ *Etat d'un événement* de la fenêtre Emission/Événements vous indique si un événement est en cours d'exécution. Les événements en cours d'exécution sont reconnaissables à leur état édité. Ces données sont alors écrites en rouge. Les événements actifs, qui attendent d'être exécutés, sont signalés par l'état actif et apparaissent en vert. Les événements terminés apparaissent en noir.

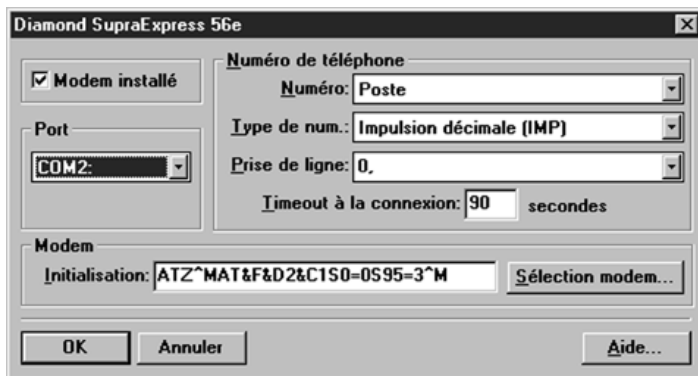


13 Configuration générale

Ces réglages donnent des indications sur le comportement de XtreamMachine® dans certaines situations, sur les périphériques d'entrée ou de sortie utilisés et sur le modem utilisé.

13.1 Modem

Le raccordement et l'initialisation du modem installé, tout comme les indications du mode de numérotation et de la ligne réseau, sont déterminés dans la boîte de dialogue *Réglages du modem*. Le type de modem peut être défini à partir de la commande *Configuration* → *Modem*.



Certains de ces réglages ont déjà été effectués par le programme d'installation. Il est rarement nécessaire d'effectuer des modifications dans cette boîte de dialogue. Soyez vigilant lorsque vous faites des modifications car elles pourraient sérieusement entraîner le fonctionnement de XtreamMachine. Dans le pire des cas, vous devriez réinstaller XtreamMachine.

La connexion du modem peut être déterminée dans le champ *Port*. Si vous souhaitez exploiter XtreamMachine® sans modem, ne cochez pas la case *Modem installé*.

Vous pouvez modifier les données de votre raccordement téléphonique de la même manière. Les données concernent le type de raccordement (raccordement principal,



poste), le mode de numérotation utilisé et une éventuelle prise de ligne lors de l'exploitation sur une installation secondaire. Vous trouverez plus d'informations à ce propos dans le manuel de votre installation secondaire.

13.2 Réglages vocaux

13.2.1 Appareils standards utilisés

Vous pouvez définir l'appareil sur lequel vous enregistrez normalement les fichiers vocaux ou à partir de quel appareil vous souhaitez les restituer. Pour cela, sélectionnez la commande du menu *Configuration* → *Réglages vocaux*:



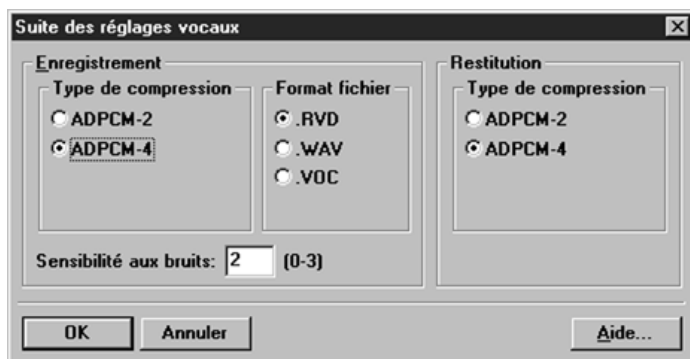
Pour l'enregistrement, vous disposez d'une carte son (dans le mesure où elle est installée dans le système), d'une ligne téléphonique et du microphone incorporé dans le modem.

Pour la restitution, vous pouvez choisir entre la carte son ou la ligne téléphonique et le haut-parleur du modem.

13.2.2 Préconisations pour l'enregistrement et la restitution

En sélectionnant le bouton *Suite des réglages de la boîte de dialogue réglages vocaux*, vous pouvez paramétrer des préconisations concernant le format de fichier utilisé pour l'enregistrement et la restitution:





Vous trouverez des informations sur ces réglages dans l'aide en ligne.

13.2.3 Analyseur

L'analyseur est un programme de XtreamMachine® qui est d'une part installé pour une meilleure reconnaissance voix/fax/boîte aux lettres et qui d'autre part compense les insuffisances de l'exploitation vocale d'un modem. Lors de l'impression de ce manuel, XtreamMachine® était le seul programme commercial offrant ces possibilités.

A la livraison, l'analyseur est désactivé. Sa configuration peut être effectuée en appuyant sur le bouton *Analyseur* de la boîte de dialogue *Réglages vocaux*:



Pour connaître la manière de fonctionner de l'analyseur, savoir si vous devez l'utiliser et comment le configurer, consultez l'aide en ligne, mot clé "Analyseur".



13.3 Réglages système

Les réglages système sont composés des paramètres du programme principal, de l'operator et de la définition des programmes.

13.3.1 Réglages système du programme principal

Vous pouvez effectuer ces réglages en sélectionnant la rubrique du menu *Configuration* → *Réglages systèmes*:



Des explications suivent les données:

Paramètres

Confirmation avant suppression ou remplacement

Avant de supprimer ou de remplacer un fichier, il est demandé si le processus doit être poursuivi.

Enregistrer le bureau en quittant

La disposition de la fenêtre active est automatiquement enregistrée lorsque vous quittez XtreamMachine®. Lors du démarrage suivant, cette disposition est automatiquement chargée.





<i>Toujours annoncer l'heure</i>	Lors de la restitution de nouveaux appels par la fonction Ecouter les nouveaux appels, l'heure d'arrivée de chaque message est annoncée alors que cela est normalement uniquement le cas pour les appels où l'appelant raccroche (pas de messages).
<i>Lister les nouveaux messages avant les anciens</i>	Défini l'ordre d'apparition des fichiers sur la liste.
<i>Lister les nouveaux événements avant les anciens</i>	Défini l'ordre d'apparition des événements sur la liste de la fenêtre Emission/Événements

Fenêtre de connexion

Vous pouvez indiquer que le contenu de la fenêtre doit être enregistré. L'enregistrement est effectué dans le fichier XTM.LOG du répertoire principal de XtreamMachine®. La priorité des informations de la fenêtre de connexion peut être hiérarchisée de basse à haute en passant par moyenne.

Editeur de texte

Indiquez ici un éditeur de texte à utiliser pour afficher les courriers. Par défaut, il s'agit du Notepad de MS-Windows.

13.3.2 Réglages système de l'operator

Après avoir sélectionné le bouton *operator* de la boîte de dialogue *Réglages système*, vous pouvez modifier les réglages système de l'operator:





<i>désactivées</i>	Le clignotement des touches est désactivé.
<i>lors de nouveaux messages</i>	Lorsque de nouveaux messages existent, la DEL du clavier clignote. La durée du clignotement dépend du nombre de messages.
<i>lors de nouveaux appels</i>	Lorsque de nouveaux appels existent, la DEL du clavier clignote. La durée du clignotement dépend du nombre d'appels.

En avant-plan

<i>lors d'un appel entrant</i>	Dès qu'un appel arrive, la fenêtre de l'operator apparaît en avant-plan.
<i>à chaque action</i>	A chaque opération, la fenêtre de l'operator apparaît en avant-plan.
<i>retour en arrière plan</i>	A la fin d'une action, la fenêtre de l'operator est de nouveau en arrière-plan.

Puis en arrière-plan

<i>jamais</i>	L'operator ne disparaît pas en arrière-plan.
<i>toujours</i>	A la fin d'une action, la fenêtre de l'operator disparaît toujours en arrière-plan.
<i>pas de nouveaux messages</i>	A la fin d'une action, la fenêtre de l'operator disparaît en arrière-plan lorsqu'il n'y a pas de nouveaux messages.

Divers

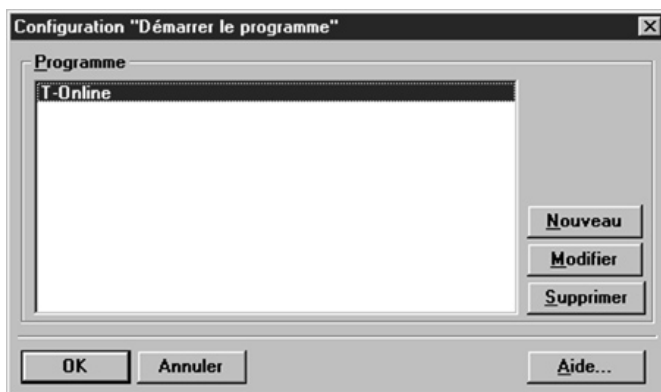
<i>Occupier le modem après</i>	Si le modem a été libéré par l'operator, celui-ci recherche à reprendre le contrôle du modem après la durée définie à cet endroit (voir également chapitre "Operator")
<i>Effacer les événements après</i>	Vous pouvez indiquer à cet endroit si, et quand, les événements terminés doivent être effacés.



13.3.3 Démarrer les programmes



Pour configurer les programmes qui doivent être démarrés à partir de XtreamMachine® ou de l'operator, sélectionnez le bouton *Démarrer programme* de la boîte de dialogue *Réglages système*:



Vous pouvez alors inscrire un programme dans la liste en appuyant sur le bouton *Nouveau*. Ce programme sera disponible lorsque vous appuierez sur l'icône *Démarrer programme*:



Indiquez le titre du programme à démarrer et sélectionnez la ligne de commande correspondante. Le bouton *Sélection* vous permet d'afficher une liste de répertoires pour faciliter la recherche du fichier. La case *Libérer le modem* indique au système que le programme à exécuter a besoin d'accéder au modem.



13.4 Répertoires

La rubrique du menu *Configuration* → *Répertoires* vous permet de définir les répertoires dans lesquels XtremMachine® doit rechercher ou enregistrer des fichiers:

M essages vocaux:	C:\XTM\INVOICE
A nnonces:	C:\XTM\OUTVOICE
A nnonces système:	C:\XTM\SYSVOICE
R éception fax:	C:\XTM\INFAX
E mission fax:	C:\XTM\OUTFAX
C ourriers:	C:\XTM\INMAIL
F ichiers:	C:\XTM\INFILE
A rchive:	C:\XTM\ARCHIVE
E vénements:	C:\XTM\SCHED

Buttons: OK, Annuler, Aide..., Sélection

Le titre de chaque ligne permet de connaître l'emplacement des fichiers dans les répertoires.





14 L'operator



L'operator de XtreamMachine® constitue le cœur du package de programmes. Il est responsable de l'exécution de toutes les opérations. Celles-ci comprennent la prise en compte des appels et leur traitement, l'envoi de fax, l'appel ou l'envoi de messages vocaux.

14.1 Philosophie de l'operator

Centrale d'utilisation

En plus du développement de toutes les activités du modem, il est une sorte de centrale d'utilisation car les réglages à modifier souvent (par ex. libérer le modem, utilisateur présent) sont rapidement accessibles via une barre d'icônes. De plus, le programme principal peut être démarré à partir de l'operator et tous les nouveaux messages peuvent être écoutés. Il affiche les appels entrants ou indique si de nouveaux messages sont arrivés.

Information

La fenêtre de l'operator a consciemment été dimensionnée de cette façon. Un compromis a dû être trouvé: d'un côté, vous devez pouvoir avoir accès très rapidement à des informations aussi importantes et de l'autre, un affichage trop imposant peut entraver le travail en cours sur d'autres applications Windows alors que l'operator attend un appel en arrière plan. C'est pour cela que l'utilisation devait être rapide et claire.

Travail en arrière plan

Besoin mémoire restreint

Le programme principal listant les messages entrants et effectuant toutes les configurations, le besoin en mémoire principale de l'operator est très restreint.

14.2 Exécution de l'operator



L'operator peut être démarré à partir du gestionnaire de programmes de MS-Windows. Cliquez sur l'icône Operator du groupe de programmes XtreamMachine.



Il peut également être démarré à partir du bouton *Operator* du programme principal. De même que le programme principal, l'operator ne peut pas être démarré plusieurs fois en même temps. Lorsqu'il a déjà été exécuté et que vous essayez de le démarrer une deuxième fois, l'operator déjà actif apparaît.



14.3 Affichage écran de l'operator

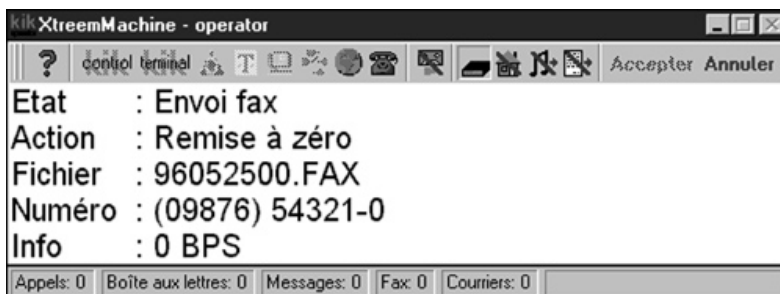
Après le démarrage de l'operator, l'image suivante apparaît:

kik
operator



Vous êtes informé de l'état actuel du système, dans ce cas: „ En attente appels“ . Dans la ligne inférieure de la fenêtre se trouvent des compteurs par catégories de messages vocaux, fax, courriers pour les appels entrants, les connexions boîte aux lettres et les nouveaux messages.

Lors d'un appel ou d'une autre action, le champ texte de 5 lignes vous informe du type de l'opération et de son déroulement. Lors d'un envoi fax, l'affichage est par exemple le suivant:



Vous voyez les annonces qui sont restituées ou le statut de la transmission lorsque vous faxez. Lorsqu'une action est terminée, l'operator apparaît à nouveau sous la forme ci-dessus.





14.4 Utilisation de l'operator

icônes de l'operator

L'utilisation de l'operator s'effectue soit en cliquant sur les icônes de la barre d'outils, soit en se servant du clavier. Les boutons suivants sont disponibles. Le raccourci clavier est indiqué derrière la description des fonctions:



Ouvrir l'aide (F1)



Démarrer avec le programme principal control (Ctrl+V)



Démarrer avec le programme terminal (Ctrl+T)



Démarrer le logiciel d'accès à America Online (AOL)



Démarrer le logiciel d'accès à T-Online



Démarrer le logiciel d'accès à CompuServe



Démarrer Internet Explorer



Démarrage du programme



Appeler (F5)



Ecouter les nouveaux appels (F2)



Libérer / occuper le modem (Ctrl+O)



Commuter en mode présent (Ctrl+W)



Activer / désactiver le rappel (Ctrl+R)



Activer / désactiver le renvoi du fax (Ctrl+F)



Accepter

Prendre l'appel en compte (touche F9)

Annuler

Interrompre une action en cours (Ctrl+S)

Ces commandes peuvent être rassemblées en deux groupes:

14.4.1 Commandes



Les commandes comprennent le démarrage du système d'aide et l'exécution du programme principal.



Tous les nouveaux appels peuvent être directement restitués à partir de l'operator.

S'y ajoutent l'exécution du programme terminal et le démarrage de programmes.

terminal

Pour que l'operator puisse fonctionner comme une véritable centrale de commutation, vous avez également la possibilité d'effectuer un appel en appuyant sur l'icône correspondante.

Accepter

Vous pouvez prendre manuellement un appel en compte, en appuyant sur l'icône Accepter. Vous pouvez utiliser cette fonction lorsqu'un appel arrive et que vous souhaitez réagir avant que le nombre indiqué de sonneries ne soit atteint.



Si aucun appel ne doit arriver sur la ligne, la prise en compte manuelle en utilisant l'icône Accepter, ne fonctionne pas. Les conditions d'accès lors de l'exploitation du modem font qu'il ne peut pas occuper une ligne téléphonique si un appel n'est pas arrivé.

Annuler

L'icône Annuler permet d'interrompre toutes les activités en cours de l'operator. Ce dernier réagit immédiatement à une action de ce type, mais il se peut que pour certaines opérations il faille un certain temps jusqu'à ce que l'interruption soit effective. C'est par ex. le cas lors d'un envoi fax, pour libérer une liaison correctement.

14.4.2 Commutations

Il est possible de commuter six paramètres à partir de l'operator. Cinq d'entre eux





sont également accessibles à partir du programme principal. Le sixième détermine si l'operator dispose du contrôle du modem.

L'operator permet de commuter d'un état à l'autre pour les paramètres suivants:

- Occuper ou libérer le modem
- Commuter du mode présent au mode absent
- Activer ou désactiver le rappel
- Activer ou désactiver le renvoi automatique du fax



En utilisant la possibilité d'enlever le contrôle du modem à l'operator (et ainsi libérer le modem), vous pouvez utiliser d'autres programmes DFÜ qui doivent accéder au modem. Bien entendu, un modem peut être utilisé par un seul programme à la fois. L'operator n'a cependant pas besoin d'être fermé pour pouvoir utiliser d'autres programmes.

Lorsque le travail d'un de ces autres programmes est terminé, l'operator occupe à nouveau le modem.



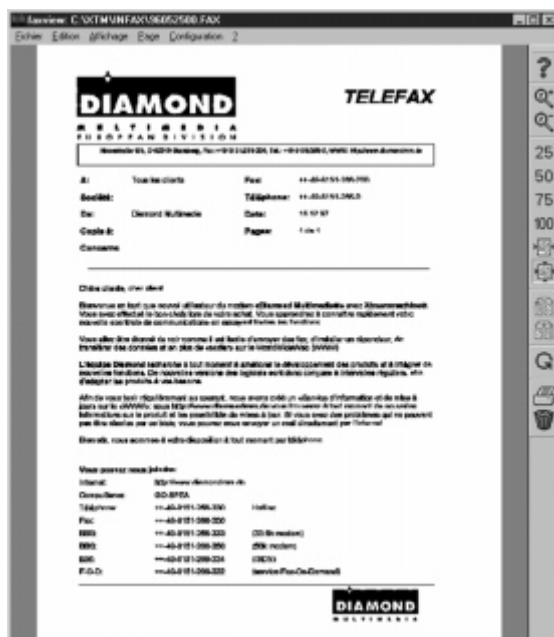


15 FaxViewer

15.1 Démarrage du FaxViewer

Après avoir démarré le FaxViewer, le niveau suivant apparaît :

kik
faxview



Lorsqu'un document fax a été sélectionné dans le programme principal et que vous en avez demandé l'affichage, le Faxviewer l'affiche automatiquement. Dans le titre se trouve le nom du fichier du document affiché.



15.2 Utilisation du FaxViewer

15.2.1 Modifier l'affichage écran

Il est possible de modifier l'affichage écran d'un document fax de plusieurs manières. Ceci peut se faire à partir des boutons de la barre d'outils ou en utilisant les commandes.



des de la barre de menu.

Les boutons ou raccourcis clavier du FaxViewer sont:



Agrandir l'affichage du document fax affiché (touche " + ").



Réduire l'affichage du document fax (touche " - ").



Réduire l'affichage à 25% de la taille originale.



Réduire l'affichage à 50% de la taille originale.



Réduire l'affichage à 75% de la taille originale.



Afficher le document fax dans sa taille originale.



Aperçu du fax ajusté à la taille de la fenêtre.



Aperçu du fax en mode pleine page.



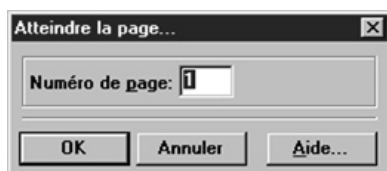
Effectuer une rotation de 180 degrés (Ctrl+R)

15.2.2 Changement de page



Un document fax peut être constitué de plusieurs pages. Pour afficher une nouvelle page, utilisez les boutons *Page précédente* et *Page suivante*.

Pour indiquer directement le numéro de la page à afficher, vous pouvez utiliser la commande du menu *Page* → *Atteindre page...*:



L'exécution de cette commande n'est bien entendu pas possible lorsque le document fax ne comprend qu'une page.

15.2.3 Imprimer

Pour imprimer le fax affiché, sélectionnez la commande du menu *Fichier* → *Imprimer* ou appuyez sur le bouton *Imprimer*. Une boîte de dialogue apparaît et vous pouvez indiquer les pages que vous souhaitez imprimer :



Lors de l'impression d'un document fax, les choix suivants sont possibles :

<i>Toutes</i>	Toutes les pages du document sont imprimées.
<i>Page courante</i>	Seule la page actuellement affichée est imprimée.
<i>Pages de x à y</i>	Les pages indiquées sont imprimées.

Vous pouvez de plus indiquer le nombre de copies à imprimer et si ces copies doivent être assemblées ou non.

15.2.4 Exporter des pages fax en tant que graphiques

Pour pouvoir exploiter les documents fax reçus avec d'autres applications Windows, vous pouvez exporter des pages fax.

15.2.4.1 Exporter comme fichier

Sélectionnez la commande du menu *Fichier* → *Exporter...* Une boîte de dialogue



apparaît et vous pouvez indiquer le nom du fichier sous lequel la page affichée doit être enregistrée. Vous pouvez également choisir le type du fichier : le format Microsoft-BMP et le format Z-Soft PCX.



L'exportation concerne toujours la page en cours d'affichage. Ceci vous permet de déterminer la taille du graphique à exporter.

15.2.4.2 Copier dans le presse-papiers Windows

La commande du menu *Edition* → *Copier* vous permet de déposer la page affichée dans le presse papier Windows. En utilisant la commande du menu *Edition* → *Insérer*, vous avez en général la possibilité d'insérer le contenu du presse-papiers dans un document d'une autre application Windows.



La copie dans le presse-papiers concerne toujours la page en cours d'affichage. Ceci vous permet de déterminer la taille du graphique à copier.

15.2.5 Suppression de documents fax



La commande du menu *Fichier* → *Effacer* ou *Fichier* → *Effacer&Quitter* permet de supprimer un document fax. La dernière commande ou son bouton associé *Effacer&Quitter* ne supprime pas seulement le fichier, il ferme également le programme FaxViewer.



16 Le programme terminal

16.1 Fonctions du programme terminal

Le programme terminal vous permet d'établir une connexion de données avec un autre ordinateur ou un système boîte aux lettres. Le programme terminal transmet alors les caractères de votre ordinateur vers le poste distant et affiche les caractères reçus sur votre écran. A cela s'ajoute la transmission sécurisée des fichiers.

16.1.1 Affichage écran

Informations sur la couleur

L'affichage des caractères reçus sans format, sans couleur et sans leur organisation d'origine serait complètement désorganisé et ainsi difficilement lisible. Certains signes ou groupes de signes (les caractères de contrôle) sont donc utilisés pour transmettre ces informations. Ainsi, le poste distant peut transmettre des informations sur la couleur et est en mesure de positionner chaque signe sur votre écran.

Emulations de terminal assistées

Les terminaux se différencient par la définition des caractères de commande. Comme souvent, plusieurs standards sont utilisés. Le programme terminal de XtreamMachine® peut émuler un terminal TTY, ANSI-BBS (une partie de séquences VT-100) et Avatar.



Lorsque cela est possible, vous devriez utiliser l'émulation de terminal ANSI-BBS.

16.1.2 Transmission de fichiers

La deuxième tâche importante d'un programme de terminal est la transmission correcte de fichiers. Il doit s'assurer que les erreurs existantes lors de la transmission soient reconnues et corrigées ou que les données soient retransmises sans erreur.

Comment trans- mettre les fichiers sans erreur?

Les protocoles de transmission de données sont utilisés pour garantir cette fonction. Pour cela, l'émetteur décompose les données à transmettre en petites unités (blocs), calcule une somme de vérification pour chaque unité et envoie le bloc avec la somme au poste distant. Le destinataire réceptionne les blocs, calcule de son côté la somme de vérification et la compare avec celle reçue. Si les deux valeurs correspondent, l'unité a été transmise sans erreur et le destinataire enregistre le bloc. Si les deux valeurs ne correspondent pas, le destinataire le signale à l'émetteur qui renvoie l'unité jusqu'à ce que la transmission aboutisse sans erreur.





Lorsque des erreurs sont signalées lors d'une transmission par protocole, cela ne signifie pas que les données reçues sont erronées. Comme expliqué plus haut, les blocs avec des erreurs sont renvoyés. Les erreurs qui sont signalées correspondent uniquement au nombre de blocs renvoyés.

*XModem
YModem
ZModem*

Il existe plusieurs protocoles de transmission. Le programme terminal maîtrise XModem, XModem-1K, YModem et ZModem.

Si vous souhaitez vous informer sur les différences des protocoles, consultez l'aide en ligne, mot clé " Protocole " .



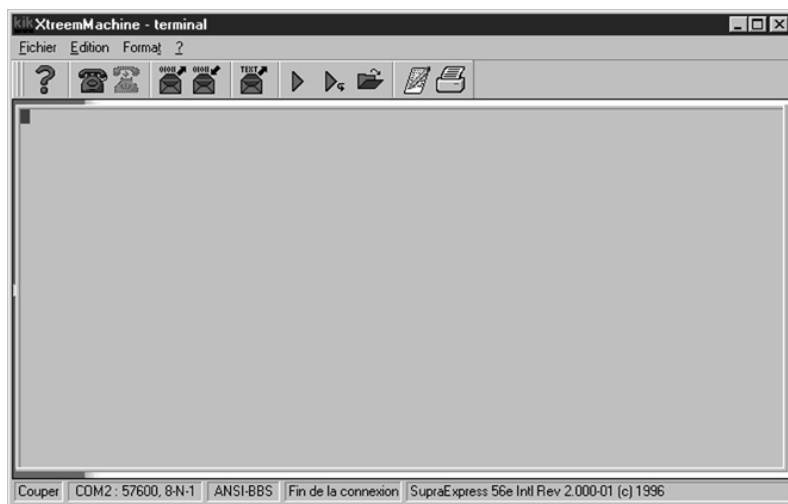
Lorsque cela est possible, le protocole ZModem devrait être utilisé.

16.2 Démarrage du programme terminal

terminal

Le programme terminal peut être démarré à partir du programme principal, de l'opérateur ou du gestionnaire de programmes de Windows:

kik
terminal



Au début, la fenêtre est vide jusqu'à ce qu'une connexion soit établie. Dans le bord inférieur de la fenêtre, vous pouvez voir si vous êtes relié à un poste distant, le port paramétré (dans le cas précédent, le port 2, 8 bits de données, pas de














Etat de la connexion

parité et 1 bit stop) et l'émulation de terminal que vous utilisez. Tout à droite, se trouve le résultat de l'interrogation du modem selon son nom (dans l'exemple ci-dessus "SupraExpress 56e Intl Rev.2.000-01 (c) 1996"). Ces indications vous permettent de reconnaître le modem que vous utilisez.

16.3 Utilisation du programme terminal

Le programme terminal, comme tous les autres programmes du logiciel, peut être exploité soit directement par utilisation du clavier, soit via la barre de menu ou encore la barre d'outils. La signification des icônes est la suivante:

-  Démarrer l'aide du programme terminal (F1)
-  Numéroter (établissement de la connexion) (Alt+N)
-  Raccrocher (fin de la connexion) (Alt+R)
-  Envoyer un fichier (touche PgUp)
-  Recevoir un fichier (touche PgDn)
-  Envoyer un fichier texte (Alt+T)
-  Dérouler un scénario (ALT+C)
-  Corriger un scénario (ALT+O)
-  Editer/créer un scénario (ALT+E)
-  Ouvrir/fermer le fichier de connexion (ALT+L)
-  Impression écran (ALT+P)



16.4 Etablir et mettre fin à des connexions de données

16.4.1 Etablir une connexion de données



Pour établir une connexion de données, sélectionnez la rubrique du menu *Fichier* → *Numéroter* ou cliquez sur l'icône *Numéroter*. Dans la boîte de dialogue qui apparaît, indiquez le numéro de téléphone du destinataire:

Numérotation

Destinataire

Nom: Accepter

Téléphone: ☐ interne Annuaire

Protocole: Analog (V.34+)

Numéroter Annuler Aide...

Prise de ligne automatique

Si votre modem est raccordé à un poste, vous n'avez pas besoin d'indiquer les chiffres éventuellement nécessaires à l'accès réseau. Ceci est automatiquement effectué par le programme terminal. Si vous souhaitez effectuer un appel interne à l'installation téléphonique, activez le champ „interne” en cochant la case avec la souris. Le programme terminal n'effectue pas de prise de ligne.

Annuaire Vous pouvez bien entendu reprendre un numéro de téléphone de l'annuaire:

Annuaire

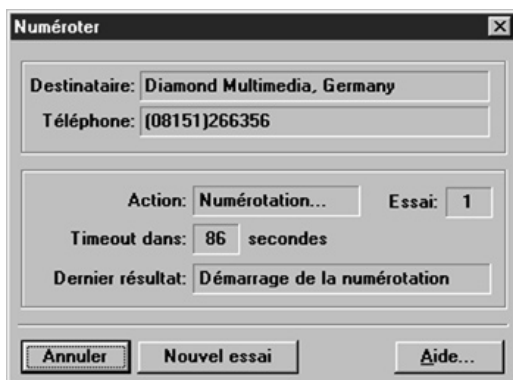
Destinataire	Boîte aux lettres
Diamond Multimedia, Germany	(08151)266356

Nouveau
Modifier
Effacer

Accepter Annuler Aide...

Dès que vous avez sélectionné le bouton *Numéroter* dans la boîte de dialogue *Numérotation*, la liaison est en cours d'établissement:





Un compteur est alors enclenché. Si dans les 90 secondes, aucune liaison n'a été établie, la numérotation est interrompue et un message d'erreur apparaît. Si une connexion est établie, la boîte de dialogue d'état est fermée et vous pouvez communiquer avec votre destinataire.



Dans le coin inférieur gauche de la fenêtre du terminal, vous pouvez voir le temps de connexion avec votre destinataire.

16.4.2 Mettre fin à une connexion de données



Pour mettre fin à une connexion de données, sélectionnez la commande du menu *Fichier* → *Raccrocher* ou l'icône *Raccrocher* de la barre d'outils. Un message d'avertissement apparaît puis le modem se déconnecte et la liaison est terminée.

16.5 Transmission de fichiers

16.5.1 Envoyer des fichiers

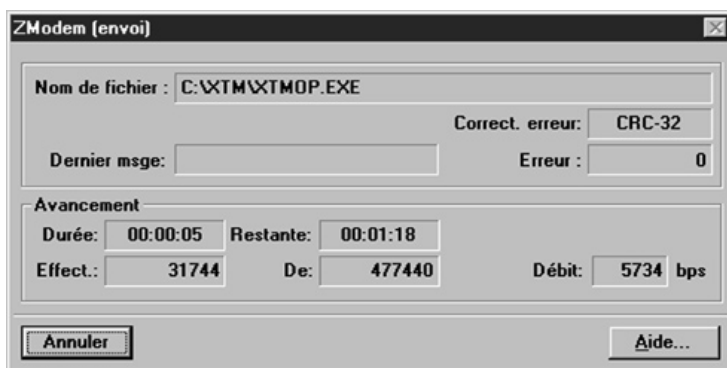


Si vous souhaitez envoyer un fichier, configurez la boîte aux lettres à laquelle vous êtes relié jusqu'à ce qu'elle vous invite à démarrer la transmission. Le déroulement exact de l'opération dépend du système de boîte aux lettres. Sélectionnez XModem, YModem ou ZModem comme protocole de transmission. Après avoir obtenu la réponse du poste distant, sélectionnez la rubrique du menu *Fichier* → *Envoyer fichier* ou cliquez sur l'icône *Envoyer un fichier*.





Indiquez alors le nom du fichier à envoyer ou appuyez sur le bouton *Sélection* pour obtenir une liste. Veillez à utiliser le bon protocole. La transmission est lancée après avoir appuyé sur le bouton *Envoyer*:



16.5.2 Recevoir des fichiers

Si vous souhaitez recevoir un fichier, sélectionnez le fichier à recevoir sur le poste distant. Le système vous invite à commencer la transmission. Si vous avez choisi le protocole ZModem et activé la réception automatique (voir plus bas pour le réglage), la transmission démarre automatiquement. Dans les autres cas, vous devez effectuer l'opération manuellement en sélectionnant la commande *Fichier* → *Recevoir fichier* ou en cliquant sur l'icône *Recevoir un fichier*:





Veillez à utiliser le bon protocole et démarrez la transmission en appuyant sur le bouton *Recevoir*:



Le répertoire des fichiers entrants de la boîte aux lettres interne vous est proposé comme répertoire de destination.

16.6 Transmission de textes

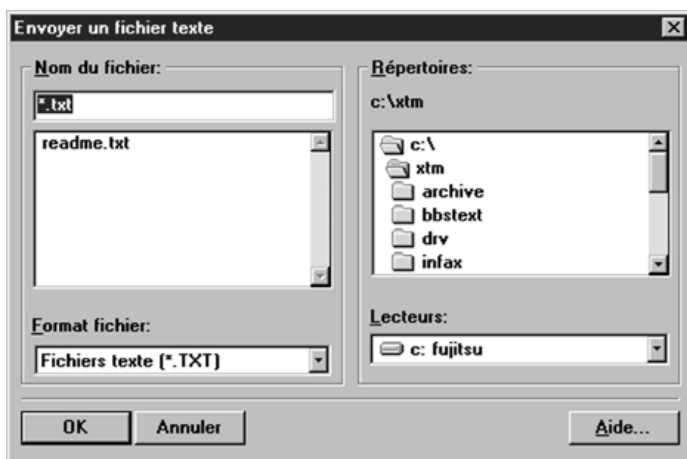
Beaucoup de systèmes de boîte aux lettres offrent la possibilité d'écrire des messages aux autres utilisateurs. Pour économiser des coûts téléphoniques, vous pouvez créer ces messages avant de vous connecter et ainsi transmettre le texte préparé dès la connexion. En général, les boîtes aux lettres proposent un éditeur de texte pour composer vos messages. Celui-ci a rarement la capacité d'effectuer une réception avec un protocole de transmission. Cependant, le programme terminal vous offre la possibilité d'envoyer un texte caractère par caractère au destinataire. Le poste distant a alors



l'impression que vous entrez le texte manuellement très rapidement mais en vérité, les caractères sont directement transmis à partir du fichier préparé.



Pour transmettre un texte, sélectionnez la commande *Fichier* → *Envoyer fichier texte* ou cliquez sur l'icône *Envoyer un fichier texte* de la barre d'outils:



Dans la boîte de dialogue qui apparaît, sélectionnez le fichier correspondant et appuyez sur le bouton OK. Après cela, le texte est envoyé à son destinataire:



16.7 Configuration du programme terminal

16.7.1 Format de l'émulation de terminal

Pour paramétrer l'émulation de terminal utilisée ou pour modifier les caractéristiques de l'émulation actuellement utilisée, sélectionnez la commande du menu *Format* → *Terminal*:





En plus du choix de l'émulation de terminal (TTY, ANSI-BBS et Avatar), vous disposez de paramètres supplémentaires. Vous trouverez l'explication de ces paramètres et leur influence dans l'aide en ligne.

16.7.2 Format des protocoles de transmission de données

Pour modifier les prééglages des transmissions de données, sélectionnez la rubrique du menu *Format* → *Protocoles*:



Si un fichier réceptionné existe déjà sur votre système, il est remplacé par celui en cours de réception. Cette procédure peut être supprimée en désactivant la case *Remplacement fichiers autorisé*. Les fichiers sont alors enregistrés sous un autre nom de fichier.

Par le protocole Zmodem, vous pouvez définir si la meilleure reconnaissance d'erreurs par un CRC 32-bit peut être utilisée, si une transmission interrompue peut être reprise et si la réception automatique est activée (c.à.d. le terminal démarre automatiquement le protocole de transmission dès qu'il reconnaît un envoi).

Pour l'envoi de textes, vous pouvez définir si le mode ASCII 7-bit doit être utilisé, le caractère de commande de fin de ligne (CR, LF ou les deux) et si après l'envoi d'un caractère ou d'une ligne, une pause doit être effectuée.

16.7.3 Format des ports

Vous pouvez modifier les paramètres des ports série en utilisant la rubrique du menu Format → Ports:

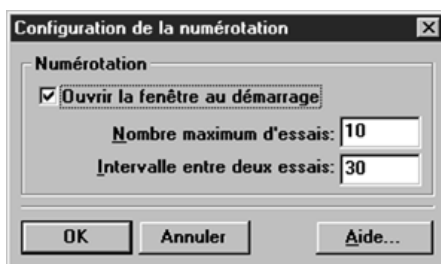


Vous pouvez régler la vitesse des ports, le nombre de bits de données, la parité et le nombre de bits stop. Les trois derniers réglages indiquent le format des données que le modem doit traiter. Le paramétrage "8, aucun, 1" signifie que 8 bits de données sont envoyés, qu'il n'y a pas de bit de parité et qu'un bit stop suit 8 bits de données. Cette configuration par défaut fonctionne pour presque toutes les boîtes aux lettres. Dans cette boîte de dialogue, vous pouvez également déterminer le contrôle de flux,



c.à.d. la façon dont le modem signale à l'ordinateur que par moment, il ne peut pas prendre en compte des données. Par défaut, le réglage est positionné sur le contrôle de flux matériel et les lignes de contrôle RTS et CTS.

Déterminez toujours une vitesse de port supérieure à la vitesse maximum de la ligne (modem/modem; vitesse de connexion), car lors de la compression des données, des vitesses supérieures (modem/PC) peuvent être nécessaires.



16.8 Fonction scénario

Vous trouverez une description de la fonction scénario dans l'AIDE EN LIGNE.





17 Annexes

17.1 Aperçu des fonctions d'interrogation à distance

Fonctions courantes:

<i>Touche</i>	<i>Fonction</i>
1	Restituer les nouveaux messages
2	Restituer tous les messages
3	Effacer les messages actuels
4	Revenir en arrière d'un message
5	Démarrer la restitution
6	Avancer d'un message
7	Démarrer le "scan arrière"
8	Arrêter la restitution
9	Démarrer le "scan avant"
*	Fonctions étendues
0	Arrêter la restitution
#	Quitter l'interrogation à distance

Fonctions étendues:

<i>Touche</i>	<i>Fonction</i>
1	Restituer l'état
2	Modifier les annonces
3	Effacer les nouveaux messages
4	Modifier les numéros
5	Interrogation à distance du fax
6	Quitter l'operator
7	Réglages
8	Modifier les codes DTMF
9	Démarrage du programme
*	Fonctions courantes
0	Fonctions courantes
#	Quitter l'interrogation à distance





17.2 Désinstaller XtreamMachine®



Avant de commencer la désinstallation, vérifiez que vous n'effacez pas de messages, documents fax ou courriers importants. Sauvegardez les auparavant si nécessaire. Pour désinstaller XtreamMachine de votre système, procédez comme suit:

1. Quittez MS-Windows.
2. Effacez tous les fichiers qui se trouvent dans le répertoire principal de XtreamMachine ainsi que les fichiers de tous les sous-répertoires. Puis effacez les sous-répertoires et enfin le répertoire principal de XtreamMachine.
3. Après avoir installé le driver de l'imprimante fax, supprimez les fichiers XTMPRN.DRV, XTMPRN.HLP, XMFAX.DLL et XMPHNBK.DLL du répertoire système (SYSTEM) de MS-Windows.
4. Puis éditez le fichier WIN.INI de MS-Windows et supprimez les données suivantes:

- dans la section [PrinterPorts], la ligne XtreamMachine=xtmprn, COMx:, 15, 45
- dans la section [devices] la ligne XtreamMachine=xtmprn,COMx:
- dans la section [XtreamMachine] avec les données Paper, FineResolution et XTMPPath.
- si la donnée device=XtreamMachine ,xtmprn, COMx: apparaît dans la section [Windows], effacez la; dans ce cas vous devez configurer une nouvelle imprimante par défaut dans le panneau de configuration de MS-Windows.

5. Si RHSICOMM.DRV a été installé sous Windows 3.1 ou Windows 3.11, alors remplacez la donnée comm.drv=rhsicomm.drv dans la section [boot] du fichier SYSTEM.INI par comm.drv=comm.drv.

6. Si RHSICOMM.DRV a été installé sous Windows 3.1, alors effacez le fichier RHSICOMM.DRV dans le répertoire système (SYSTEM) de MS-Windows.



Attention: vérifiez que le point 5 a été effectué.

7. Démarrez MS-Windows.

XtreamMachine® est maintenant complètement supprimé de votre disque dur.





17.3 Support

Nous vous proposons un offre étendue de service et de support. Elle comprend une boîte aux lettres où se trouvent les drivers mis à jour, des informations intéressantes et des trucs et astuces concernant XtreamMachine*. Vous pouvez également y déposer vos questions et échanger vos expériences avec les autres utilisateurs de XtreamMachine®.



Pour éviter les risques de mauvaise utilisation, nous pouvons uniquement garantir l'accès à nos clients à nos prestations de support.

Faites nous part de vos questions :

Diamond Multimedia
Spea Software GmbH
Moosstraße 18b
D-82319 Starnberg
Germany

Téléphone: +49-8151-266-330
Fax: +49-8151-266-200

Boîte aux lettres:

Modem / 33600 bps: +49-8151-266-333
Modem / 56k: +49-8151-266-356
ISDN / X.75 trans.: +49-8151-266-334

Internet:

<http://www.diamondmm.de>
<ftp://ftp.diamondmm.de>

